



Hak cipta dan penggunaan kembali:

Lisensi ini mengizinkan setiap orang untuk menggubah, memperbaiki, dan membuat ciptaan turunan bukan untuk kepentingan komersial, selama anda mencantumkan nama penulis dan melisensikan ciptaan turunan dengan syarat yang serupa dengan ciptaan asli.

Copyright and reuse:

This license lets you remix, tweak, and build upon work non-commercially, as long as you credit the origin creator and license it on your new creations under the identical terms.

BAB II

GAMBARAN UMUM PERUSAHAAN

2.1. Deskripsi Perusahaan



Gambar 2.1. Logo Banten TV
(Sumber: Data Perusahaan)



SALURAN INSPIRASI

Gambar 2.2. Logo INTV
(Sumber: Data Perusahaan)

INTV adalah saluran TV dengan *tagline* saluran inspirasi. INTV awalnya bernama Banten TV yang merupakan stasiun televisi lokal pertama di Kota Serang, Provinsi Banten. Berada di *Channel* 22 UHF dengan lokasi pemancar berada pada koordinat S: 06° 12' 57" ; E: 106° 40' 60".

Banten TV menjangkau seluruh pemirsa yang berada di lokasi sekitar Kota Serang, Cilegon, Pandeglang, Lebak, Anyer, Tangerang, dan Labuan. Mulai Januari 2012, Banten TV memperluas siarannya ke Jabodetabek, yang meliputi Jakarta, Bogor, Depok, dan Bekasi. Agar masyarakat Jabodetabek dapat ikut menikmati siaran Banten TV. Pemirsa Banten TV telah mencapai 5 juta pemirsa dengan jam

siaran 20 jam sehari, dan akan terus ditingkatkan lagi. Seiring dengan peningkatan jam siaran, kualitas program dan gambar terus ditingkatkan. *On-Air* pertama dilakukan pada 28 Agustus 2006 yang kemudian ditetapkan sebagai hari ulang tahun resmi stasiun.

Program pada Banten TV terdiri atas program yang informatif, inspiratif dan menghibur sesuai dengan kebutuhan penonton khususnya penonton di wilayah yang disiarkan dan lebih menonjolkan nuansa lokal yang agar penonton lebih mengetahui kejadian disekitar mereka dan juga penambahan program interaktif untuk berkomunikasi langsung kepada penonton dan kegiatan *off-air* untuk memperkuat interaksi terhadap masyarakat.

Namun semenjak tanggal 1 Januari 2016. Banten TV mengubah namanya menjadi INTV. Perubahan nama ini dilakukan untuk meningkatkan kualitas, serta jangkauan yang tadinya hanya berfokus di Jabodetabek. Dan akan ditingkatkan sampai seluruh Indonesia. Jumlah pembagian tayangan di INTV adalah 32.5% informecial, talkshow dan layanan publik, 10.0% film telenovela dan serial barat, 11.0% keluarga dan pendidikan, 23.6% acara musik, 22.9% berita, infotainment dan dokumenter. INTV pada setiap programnya berfokus pada Inisiatif, Inovatif dan Inspiratif. Segmen penonton lebih ke kelas *Upper 2 – Middle – Lower 1*.

UMN

UNIVERSITAS
MULTIMEDIA
NUSANTARA

Tabel 2.1. Target Audiens

SES	Expenditure (Average)	Electricity (Modus)	Source of Drinking Water (Modus)	Fuel for Cooking (Modus)
Upper I	10 mill	> = 1,300 watt	Branded package (gallon) water	LPG 12 Kg
Upper II	5 mill	900 watt – 1,300 watt	Refilling water or Branded gallon water	LPG 12 Kg Or LPG 3 Kg
Middle I	3 mill	450 watt - 900 watt	Refilling water	LPG 3 Kg
Middle II	2 mill	450 watt - 900 watt	Artesian Well	LPG 3 Kg
Lower I	1.5 mill	450 watt	Open well	LPG 3 Kg Or Firewood
Lower II	1 mill	No meter or No Electricity	Open Well or Well spring	Firewood

(Sumber: Data Perusahaan)

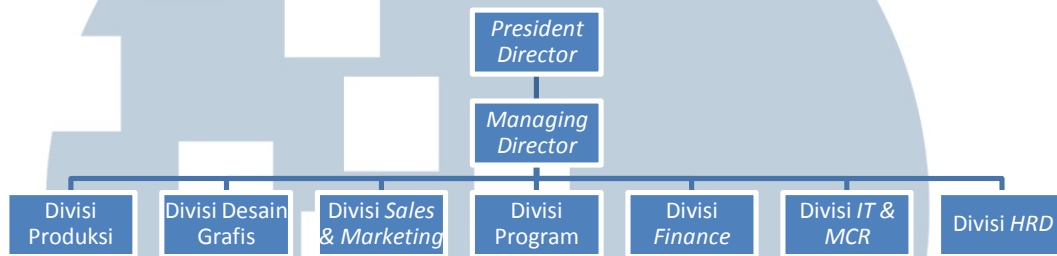
2.2. Visi dan Misi Perusahaan

Visi INTV untuk mencapai tujuannya yaitu “Menjadi lembaga penyiaran lokal yang inovatif dan dinamis yang mampu mentransisikan potensi daerah ke seluruh Nusantara.” Untuk mendukung dan mencapai visi tersebut maka INTV mempunyai misi yang harus dicapai juga, yaitu:

1. Mengembangkan dan menayangkan program siaran sebagai media informasi, pendidikan dan hiburan yang sehat dan membangun yang bisa menjadi barometer sekaligus mampu bersaing sebagai kontrol sosial masyarakat.
2. Menjadi mitra pemerintah daerah, dunia usaha dan masrakat di provinsi Banten, khususnya dalam mensukseskan program-program daerah dan membantu meningkatkan investasi di daerah.
3. Menjadi media unggulan bagi kalangan muda, dewasa dan dunia usaha.

2.3. Struktur Organisasi Perusahaan

Struktur organisasi dan peranan jabatan PT. Banten Media Global Televisi memiliki struktur organisasi sebagai berikut :



Gambar 2.3. Struktur Jabatan INTV

(Sumber: Data Perusahaan)

INTV dikepalai oleh seorang Direktur Utama. Kemudian enam posisi di bawah Direktur Utama langsung dikepalai oleh seorang *Managing Director*. Setiap posisi tersebut dipimpin oleh seorang *Manager*.

Jobdesk dari setiap divisi adalah sebagai berikut :

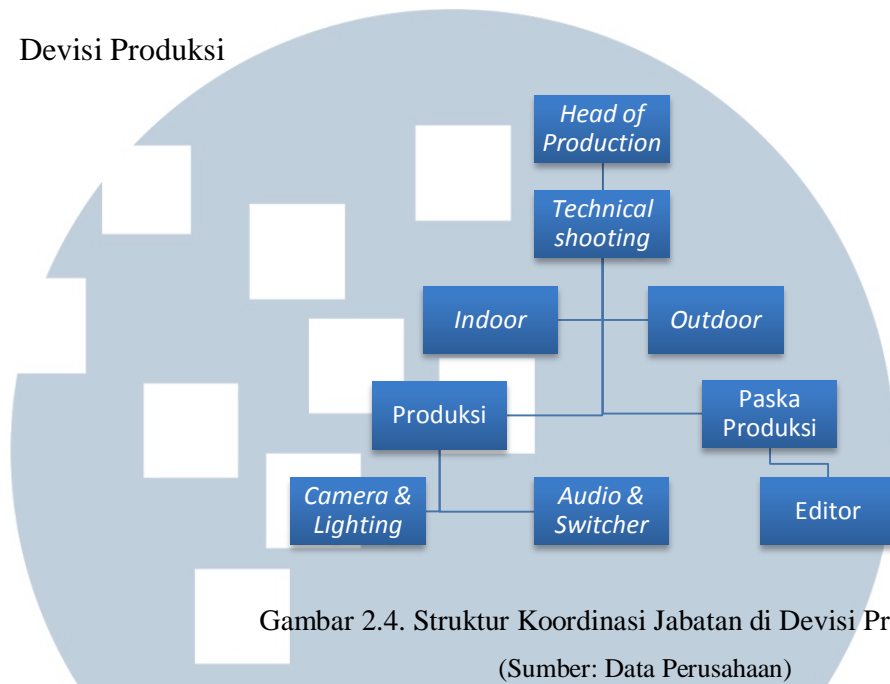
1. *Managing Director*

Bertugas mengawasi jalannya operasional siaran, dan pengambil keputusan penting untuk operasional siaran.

UMN

UNIVERSITAS
MULTIMEDIA
NUSANTARA

2. Devisi Produksi



Gambar 2.4. Struktur Koordinasi Jabatan di Devisi Produksi
(Sumber: Data Perusahaan)

Dibawah Devisi Produksi terdiri dari Departemen Kamera, *Editor* dan *shooting*. Semua materi siaran atau hasil liputan dan hasil *editing* berasal dari devisi produksi ini. *Editor* bertugas untuk mengolah semua materi hingga materi itu layak tayang. Setelah *editor* selesai melakukan *editing* kemudian hasilnya akan diserahkan kepada Produser Program tersebut untuk dilakukan proses pemeriksaan. Jika tayangan sudah layak tayang maka file tersebut diberikan kepada *Master Control Room (MCR)* untuk disiarkan.

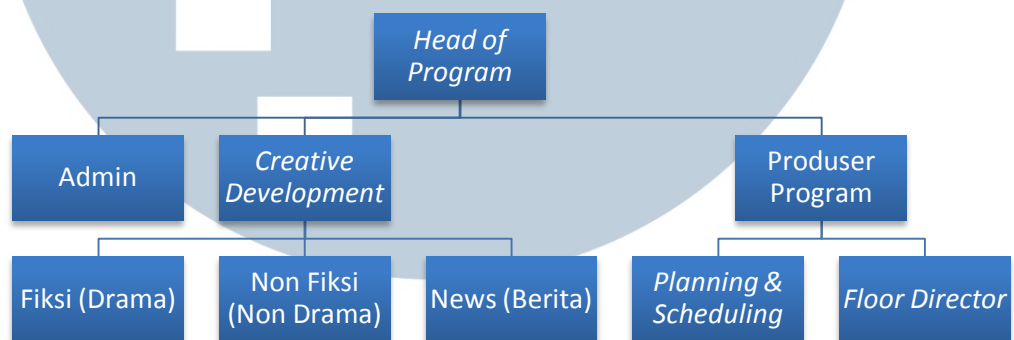
3. Devisi Sales & Marketing



Gambar 2.5. Struktur Koordinasi Jabatan di Devisi Sales & Marketing
(Sumber: Data Perusahaan)

Devisi *Sales & Marketing* terdiri dari, *Account Executive (AE)*, *Sales Marketing (SM)*, dan *Admin*. *AE* mempunyai tanggung jawab untuk menjual program yang ada kepada *client*. Selain itu *AE* juga melakukan negosiasi langsung dengan *client* untuk penentuan harga siaran. Lalu selanjutnya *SM* memiliki tanggung jawab untuk menyusun paket siaran yang akan di tawarkan *AE* kepada *client*. *SM* juga menentukan strategi untuk menjual paket-paket yang ada. Terakhir *Admin* memiliki tanggung jawab untuk membantu *AE* dan *Marketing*, seperti membuat *Invoice*, *Media Order*, *Sales Order*, dan lainnya.

4. Devisi Program



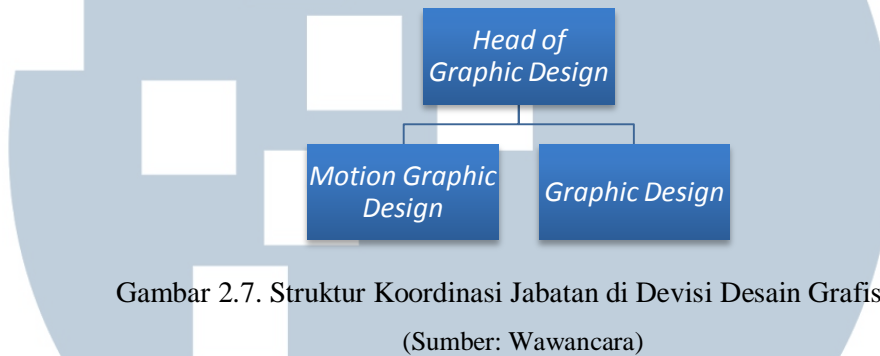
Gambar 2.6. Struktur Koordinasi Jabatan di Devisi Program

(Sumber: Data Perusahaan)

Devisi Program terbagi menjadi tim *creative*, produser, dan admin. Tim *creative* mempunyai tanggung jawab untuk mencari konten acara-acara menarik dan unik yang di miliki oleh Devisi Program. Selain itu tim *creative* juga bertanggung jawab untuk mengumpulkan ide-ide kreatif yang akan dibentuk menjadi program-program baru agar dapat ditayangkan. Lalu produser memiliki tanggung jawab untuk mekoordinir suatu program, melakukan penelitian untuk menciptakan konten unik dan berbeda pada setiap *episodenya*, menentukan jadwal *shooting*, mengatur segmen dalam sebuah *rundown* agar berjalan sesuai yang diinginkan, membuat *script* agar sesuai dengan tema program dan saat acara berlangsung akan diatur oleh pengarah lapangan (*floor*

director). Dan terakhir admin pada Devisi Program, memiliki tanggung jawab untuk membuat pola siar, membantu mengontrol sosial media, serta melakukan distribusi pola siar.

5. Devisi Desain Grafis



Gambar 2.7. Struktur Koordinasi Jabatan di Devisi Desain Grafis

(Sumber: Wawancara)

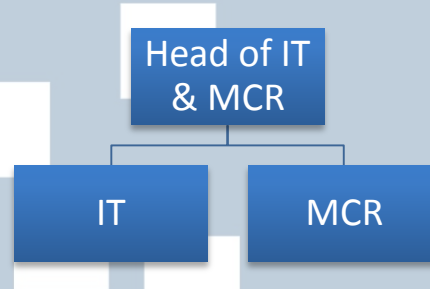
Devisi Desain Grafis, terdiri dari *Motion Graphic Design* dan Desain Grafis. Desain Grafis mempunyai tanggung jawab berupa mengembangkan ide-ide yang diberikan oleh tim *creative* menjadi sebuah visual yang menarik, seperti logo program, *banner*, dan visual lainnya. Setelah visual terbentuk kemudian diberikan kepada bagian *Motion Graphic* yang akan menjadikan sebuah desain dua dimensi menjadi tiga dimensi agar desain dapat digunakan dari berbagai sisi. Pemberian efek pada desain ini sangat berpengaruh terhadap *looks* di televisi. Desain yang bergerak akan membuat mata menjadi tertarik dan tidak bosan untuk di tonton.

6. Devisi *Finance*

Devisi *finance* dalam perusahaan ini bertanggung jawab atas pengurusan dan pembayaran pajak, penandatanganan *media order*, pembayaran *client*, serta semua pengeluaran yang di lakukan untuk kegiatan operasional.

U M M N
U N I V E R S I T A S
M U L T I M E D I A
N U S A N T A R A

7. Devisi *IT & MCR*



Gambar 2.8. Struktur Koordinasi Jabatan di Devisi *IT & MCR*
(Sumber: Data Perusahaan)

Devisi ini terbagi menjadi dua yaitu *IT Support* dan *MCR*. *MCR* bertugas menjadi pusat dari penyiaran. Semua kegiatan liputan dan siaran akan di pancarkan ke pemancar melalui *MCR*.

8. Devisi *HRD*

Devisi *HRD* bertanggung jawab atas semua pegawai yang ada dalam perusahaan ini. Selain itu juga bertanggung jawab atas absensi, penggajian serta data diri karyawan.

(E. Damanik, Wawancara Pribadi, November 17, 2016).

UMN

UNIVERSITAS
MULTIMEDIA
NUSANTARA