



Hak cipta dan penggunaan kembali:

Lisensi ini mengizinkan setiap orang untuk mengubah, memperbaiki, dan membuat ciptaan turunan bukan untuk kepentingan komersial, selama anda mencantumkan nama penulis dan melisensikan ciptaan turunan dengan syarat yang serupa dengan ciptaan asli.

Copyright and reuse:

This license lets you remix, tweak, and build upon work non-commercially, as long as you credit the origin creator and license it on your new creations under the identical terms.

BAB II

GAMBARAN UMUM PERUSAHAAN

2.1 Sejarah Singkat Perusahaan

Kompas Gramedia pertama kali berdiri pada tahun 1963 yang berlokasi di Gedung Kompas Gramedia, Jl. Palmerah Selatan 22-28, Jakarta Pusat 10270. Kompas Gramedia didirikan oleh Petrus Kanisius (PK) Ojong dan Jakob Oetama (JO) bersama dengan J. Adisubrata dan juga Irawati SH. Nama Kompas sendiri merupakan nama yang diberikan oleh presiden pertama Indonesia yaitu bapak Ir. Soekarno yang memiliki makna yaitu “Penunjuk Arah”. Awal berdirinya Kompas Gramedia ditandai dengan diterbitkannya majalah bulanan yang bernama intisari pada tanggal 17 Agustus 1963 dengan tujuan untuk menyediakan referensi terpercaya yang cerdas dan menginspirasi. Setelah itu, pada 28 Juni 1965 terbitlah Surat Kabar Kompas yang pada kala itu diterbitkan dengan tujuan untuk melawan pers komunis pada tahun tersebut.

Lima tahun setelah itu tepatnya pada 2 Februari 1970 didirikan pertama kali Toko Buku Gramedia untuk memperkuat penyebaran produk yang dimiliki Kompas Gramedia dan juga menjadi sebuah pusat untuk penjualan buku-buku impor. kemudian pada bulan Agustus tahun 1972 dibangun percetakan Gramedia sebagai tempat percetakan milik perusahaan untuk menjamin bahwa surat kabar dapat selalu terbit di pagi hari. Selain mendirikan percetakan Gramedia, pada tahun yang sama Kompas Gramedia juga mendirikan Radio Sonora yang ditujukan untuk memberikan layanan informasi bagi masyarakat dan memiliki kantor yang terletak di Jakarta Pusat.

Kompas Gramedia pada 14 April 1973 menerbitkan Majalah Bobo yang untuk menemani anak di Indonesia untuk bermain dan belajar. Pada tahun 1974, Kompas Gramedia membangun PT Gramedia Pustaka Utama (GPU) yang merupakan penerbit buku umum dengan komitmen untuk memproduksi buku yang berkualitas dan dapat memperluas wawasan, memberikan pencerahan bagi masyarakat Indonesia. Selain berbisnis dalam bidang majalah dan percetakan, Kompas Gramedia juga pernah mendirikan unit bisnis yang membuat film dokumenter yang diberi nama PT Gramedia Film pada tahun 1976. Tetapi PT Gramedia Film ini hanya dapat bertahan tidak panjang dikarenakan tidak bisa bersaing dengan produksi film yang lain. Kompas Gramedia juga melakukan perluasan bisnis pada bidang perhotelan dengan mendirikan PT Grahawita Santika pada 22 Agustus 1981 yang nama awalnya yaitu Hotel Soeti dan diganti menjadi Hotel Santika.

Pada 3 Maret 1984, Kompas Gramedia mencoba unit bisnis baru dengan berfokus pada bidang olahraga yang diberi nama Rubrik Bola. Rubrik Bola ini diterbitkan setiap hari jumat sebagai sisipan di koran Kompas yang terbit setiap harinya dan pada April 1988, Rubrik Bola ini dilepas dan menjadi perusahaan independen yang diberi nama Tabloid Bola. Pada tahun 1996 seiring dengan perkembangan yang cukup pesat dalam bidang teknologi dan komputer, maka Kompas Gramedia mendirikan perusahaan penerbitan yang khusus untuk menerbitkan buku elektronik, buku komputer dan kemudian meluas sampai dengan penerbitan komik yang diberi nama PT Elex Media Komputindo. Kompas Gramedia juga mendirikan perusahaan penerbit khusus untuk buku pelajaran pada

jenjang pendidikan dasar dan menengah yang bernama PT Gramedia Widiasarana Indonesia atau biasa dikenal dengan PT Grasindo dan juga mendirikan PT Kepustakaan Populer Gramedia (KPG) pada tahun 1996. Pada tahun 1987 Kompas Gramedia melakukan pengambilan alih kepemilikan perusahaan Harian Sriwijaya Post dan mendirikan unit usaha yang dikenal dengan Kelompok Pers Daerah (Persda) dan mempatenkan brand koran sendiri yang kita kenal sampai saat ini yaitu Tribun. Kompas Gramedia juga melakukan pengambilan alih perusahaan penerbitan koran Swadesi yang diubah namanya menjadi Serambi Indonesia. Selain itu pada tahun 1992 dan 1994, Kompas Gramedia memperluas bisnisnya lagi dengan mengambil alih Post Kupang dan juga Banjarmasin Post.

Tidak hanya itu, Kompas Gramedia ternyata memutuskan untuk melakukan diversifikasi usaha kembali dengan mendirikan perusahaan manufaktur yang memproduksi *Tissue* yang berkualitas baik yang diberi nama PT Graha Kerindo Utama (PT GKU). Pada tahun yang sama Kompas Gramedia juga mengambil alih Surat Kabar Mingguan Surya yang pada akhirnya diganti nama menjadi Harian Pagi Surya. Kompas tidak berhenti disitu saja dan terus melakukan perkembangan bisnis, sehingga pada tahun 1996 terbitlah PT Grahanusa Mediatama yang merupakan perusahaan penerbit Tabloid Kontan. Karena semakin bertambah pesat perubahan dan perkembangan jaman, maka Kompas Gramedia merubah Harian Kompas menjadi Kompas Online pada tahun 1998 dan bisnis ini dipimpin oleh PT Kompas Cyber Media (KCM).

Pada tanggal 3 Mei 1999 diterbitkan juga Harian Warta Kota dan pada 22 Maret 2000, Kompas Gramedia juga kembali melakukan perluasan bisnis dengan

mendirikan PT Duta Visual Nusantara Tivi Tujuh yang diperuntukan untuk menayangkan siara televisi yang pada jaman itu diberinama TV7 dan pada tahun 2006 berubah menjadi Trans7 sejak PT Trans Corporation membeli sahamnya. Kompas Gramedia juga memiliki usaha dalam bidang pendidikan dengan membangun Universitas Multimedia Nusantara pada 20 November 2006.

Kompas Gramedia Television didirikan oleh Kompas Gramedia pada Oktober 2009 yang merupakan pelopor dari program TV yang dimiliki yang kita kenal saat ini seperti Kompas TV, Kompas Gramedia Vision, Kompas Gramedia Network dan Kompas *Channel*. Seiring berlanjutnya waktu dan perkembangan teknologi Kompas Gramedia mendirikan PT Medialand *International* yang bertujuan untuk mengembangkan proyek pembangunan yang memiliki konsep ramah lingkungan dan hemat energi. Contoh proyek yang dikerjakan oleh PT Medialand International adalah gedung ICE BSD atau Indonesia Convention Exhibition di BSD City yang merupakan gedung pameran terbesar yang ada di Asia Tenggara dan juga Allianz Tower yang berada di Jakarta.

Bidang yang diperiksa pada saat proses kerja magang ada dua unit usaha yaitu unit usaha yang bergerak dalam bidang jasa perhotelan dan juga unit usaha yang bergerak dalam bidang jasa *Event & Exhibition*. Amaris Hotel merupakan salah satu grup hotel terkemuka di Indonesia yang didirikan pada tahun 2007 di bawah naungan Santika Indonesia. Amaris Hotel adalah brand hotel berbintang dua atau yang lebih dikenal dengan konsep *budget* yang saat ini, Amaris Hotel memiliki 63 hotel yang tersebar di Indonesia. Lokasi hotel yang diperiksa selama proses kerja magang terdapat dua lokasi yaitu di Samarinda, Kalimantan Timur dan di Cilegon,

Banten. Amaris Cilegon tepatnya berlokasi di Jl. Sultan Ageng Tirtayasa No.17, Banten – Indonesia dengan memiliki total 108 kamar hotel. Amaris Samarinda tepatnya terletak di Jl. Dr. Sutomo No.75, Sidodadi, Kec. Samarinda Ulu, Kota Samarinda, Kalimantan Timur 75123 dan memiliki 102 kamar dengan 2 tipe kamar 93 kamar *smart room* dan 9 kamar *Hollywood*. Selanjutnya PT Fasen Creative Quality yang merupakan anak perusahaan dari PT Dyandra Media International Tbk. PT Dyandra Media International Tbk merupakan professional exhibition organizer di Indonesia yang telah berdiri sejak tahun 1994. PT Dyandra Media International Tbk juga telah membuat beberapa acara besar seperti contohnya *Indonesia International Motor Show (IIMS)*, *Synchronize Fest 2019*, *International Franchise License and Business Concept Expo & Conference (IFRA 2018)*, dan lainnya.

2.1.1 Unit Bisnis yang diperiksa selama proses magang

1. PT FCQ

PT FCQ merupakan perusahaan yang bergerak dalam bidang *Professional Event & Exhibition* yang merupakan anak usaha dari Kompas Gramedia yang menyediakan jasa dan diakuisisi oleh Kompas Gramedia pada tahun 2012. Perusahaan ini memiliki kantor pusat yang berlokasi di Jakarta Selatan.

2. PT CGN

PT CGN merupakan salah satu *group* hotel yang terkenal di Indonesia yang berdiri di salah satu kota di Indonesia dengan memiliki konsep harga

terjangkau dan berbintang dua. Lokasi dari hotel ini adalah di daerah Cilegon, Banten.

2. PT HSR

PT HSR merupakan salah satu unit bisnis yang bisnisnya bergerak dalam bidang jasa perhotelan yang terletak di luar pulau Jawa dan berbintang dua dengan tempat yang berlokasi di Samarinda.

2.1.2 Visi Misi Perusahaan

Dalam menjalankan kegiatan usahanya, Kompas Gramedia berlandaskan pada visi dan misi yaitu Menjadi Perusahaan yang terbesar, terbaik, terpadu, dan tersebar di Asia Tenggara melalui usaha berbasis pengetahuan yang menciptakan masyarakat terdidik, tercerahkan, menghargai kebhinekaan, dan adil sejahtera.

2.1.3 Nilai Perusahaan

“Kompas Gramedia selalu menanamkan lima nilai utama perusahaan yang dikenal dengan 5C yang terdiri dari *Caring*, *Credible*, *Competent*, *Competitive*, dan *Customer Delight*. Berikut adalah penjelasannya:

1. *Caring*

Nilai ini didasarkan pada filosofi humanisme transendental, yang berarti bahwa manusia didasarkan pada kepercayaannya kepada Tuhan Yang Maha Esa yang mengatur segala sesuatu.

2. *Credible*

Nilai ini didasarkan pada filosofi bahwa manusia yang bekerja selalu berdimensi sosial, menuntut interaksi timbal balik dengan lingkungannya. Dengan

melaksanakan tanggung jawabnya secara ikhlas, disiplin, konsisten dan professional, maka ia akan dipercaya dan dapat diandalkan oleh orang lain.

3. *Competent*

Nilai ini didasarkan pada filosofi bahwa manusia bekerja harus selalu berkembang dan mengembangkan dirinya untuk memberikan hasil yang terbaik bagi dirinya dan lingkungannya.

4. *Competitive*

Nilai ini didasarkan pada filosofi bahwa di jaman modern yang serba tidak pasti yang dibutuhkan adalah keberanian menghadapi tantangan. Menunjukkan kecerdasan mental (*Adversity Quotient*) yang mengubah ancaman menjadi peluang, untuk selalu berkembang dan berorientasi pada daya saing.

5. *Customer Delight*

Nilai ini didasarkan pada prinsip memenangkan hati pelanggan dengan memberikan pelayanan yang melebihi harapannya.

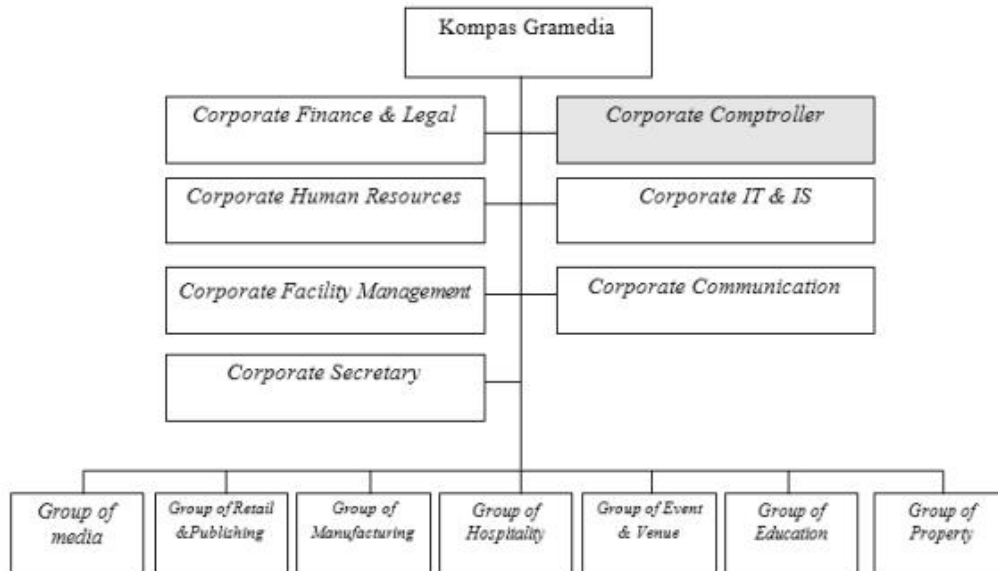
2.2 Struktur Organisasi Perusahaan

2.2.1 Struktur Organisasi Kompas Gramedia

Kompas Gramedia sebagai sebuah perusahaan yang mempunyai berbagai macam jenis unit usaha, membagi struktur perusahaan menjadi dua bagian yaitu *Functional Unit* dan *Business Unit*.

Berikut adalah strukturnya:

Gambar 2. 1 Struktur Organisasi Kompas Gramedia



(sumber: Data Perusahaan)

1. *Functional Unit*

Salah satu bagian dari Kompas Gramedia adalah *Functional Unit* yang memiliki peran sebagai *cost center* karena tidak memiliki fokus dalam menghasilkan pendapatan lebih tetapi lebih menaruh perhatian pada upaya untuk peningkatan efektivitas dan efisiensi terkait operasional perusahaan dan juga berperan untuk membantu *Business Unit*. Berikut adalah jenis *Functional Unit* yang ada di Kompas Gramedia:

a. *Corporate Finance*

Corporate Finance merupakan unit fungsional yang menjadi sebagai pengendali *cash budget* perusahaan dan juga melakukan pengelolaan keuangan yang tepat dan terpercaya seperti melakukan pembayaran terhadap utang perusahaan, penggunaan aset agar efektif serta mengelola

keuangan secara andal dan terpercaya terhadap *corporate* dan unit usaha.

b. *Corporate Human Resources*

Corporate Human Resources merupakan unit fungsional pada perusahaan yang memiliki peran untuk mewujudkan perusahaan tersebut sebagai organisasi yang efektif yang dapat ditandai dengan adanya sumber daya manusia (SDM) yang berkualitas dan dapat bersaing di pasar *global*.

c. *Corporate Facility Management*

Corporate Facility Management merupakan unit fungsional yang berkontribusi dan mendukung perusahaan dalam penyelenggaraan *facility management* yang efisien dan juga berkualitas.

d. *Corporate Secretary*

Corporate Secretary merupakan unit fungsional yang bertugas dalam mempersatukan hubungan antar unit bisnis yang ada di Kompas Gramedia.

e. *Corporate IT and IS*

Corporate IT and IS merupakan unit fungsional yang memiliki peran sebagai penyedia dan bertugas mengelola sumber daya teknologi informasi yang ada pada perusahaan serta lintas unit usaha dengan melakukan pengembangan *software* dan juga *hardware*.

f. *Corporate Communication*

Corporate Communication merupakan unit fungsional yang memiliki tanggung jawab dan juga tujuan untuk membangun dan mengembangkan

citra positif perusahaan baik kepada pihak dalam perusahaan ataupun luar perusahaan.

g. *Corporate Comptroller*

Corporate Comptroller merupakan unit fungsional yang memiliki peran aktif untuk melakukan pengendalian, pengawas keuangan dan konsultan perpajakan yang handal untuk perusahaan. Selain itu juga memastikan sistem keuangan yang perusahaan terlaksana dengan baik.

2. *Business Unit*

Business Unit merupakan unit yang berperan sebagai *cost center* yang memiliki peran untuk bertanggung jawab dan memberikan keuntungan kepada perusahaan. Sampai dengan tahun 2021 terdapat 7 *Business Unit* yang dimiliki oleh Kompas Gramedia yaitu:

a. *Group of Media*

Group of Media merupakan unit bisnis Kompas Gramedia yang bergerak dalam bidang jaringan media komunikasi yang menyampaikan informasi secara lengkap dan akurat menggunakan media cetak dan elektronik yang meliputi 150 *brand* secara cetak, elektronik dan *broadcast*. *Group* ini juga terbagi menjadi 5 jenis, yaitu:

1. Pertama merupakan Berita Nasional yang terdiri dari beberapa TV yang kita kenal seperti: Kompas TV, Harian Kompas, Kompas.com, Kompasiana, Kompaskarier.com, Harian Kontan, Kontan.co.id, dan *Pressrelease.id*, Tabloid Kontan.
2. Kedua adalah dari Berita Regional dikhususkan untuk berita yang ada

di Indonesia yaitu: Bangka Pos dan Pos Belitung, Banjarmasin Post, Pos Kupang, Sriwijaya Post, Harian Warta Kota, KTV, Harian Surya, Harian Serambi Indonesia, Harian Tribun, Tribunjakarta.com, dan Tribunnews.com.

3. Ketiga merupakan berita hiburan yang terdiri dari: Pressrelease.id, Warta kota, KTV, Pijaru.
4. Keempat adalah siaran radio yang terdiri dari: Sonora FM, *Smart* FM, *Motion* Radio, Radio Raka Bandung, DB Radio FM 90.8, Eltira FM, Ria FM, Radio Kalimaya Bhaskara, Radio Palupi, Radio Bali FM, dan Radio Prima Bangka.
5. Kelima adalah layanan media yang terdiri dari: Penerbit Buku Kompas, Kontan, Kompasiana, *Transito Advertising*, Kompas Karier, VCBL, StratX, Grid Voice, *Grid Story Factory*, Tabloid Kontan.
6. Keenam adalah minat khusus yang terdiri dari: Intisari, Bobo, Nova, Sajian Sedap, Otomotif, Info Komputer, *National Geographic*, iDEA, JIP, Saji, Grid.id, Foto Kita, Hai Online, Cewek Banget.id, Motor Plus, Nextren, Otomania.com, Grid Oto.com, Bola Sport.com, Stylo.id, dan Grid Game.id.

b. *Group of Retail and Publishing*

Grup kedua yaitu *Retail and Publishing*, didalam grub ini merupakan bisnis yang menyediakan dan menerbitkan produk literasi yang meliputi 7 penerbit buku dan 120 jaringan toko di seluruh Indonesia. Contoh unit usaha seperti: Toko Gramedia, Gramedia Pustaka Utama,

Elex Media Komputindo, Bhuana Ilmu Populer (BIP), Gramedia Widiasarana Indonesia (Grasindo), M&C Publishing, Kepustakaan Populer Gramedia (KPG), Gramedia Kids, Eversac, Milors, Teeny Teenzy, Cozyfield Cafe & Resto, dan Cofi by Cozyfield.

c. *Group of Manufacture*

Grup ini bertugas menjalankan bisnis berupa produksi media cetak, kemasan, dan buku pelajaran. Unit usaha tersebut terdiri dari Gramedia *Printing Group*, Metaform, dan Gramedia Mitra Edukasi.

d. *Group of Hospitality*

Group of Hospitality merupakan grup yang menjalankan bisnis berupa hotel dan resort yang mengusung konsep sentuhan keramahan Indonesia dan juga konsep hotel efisien dengan memiliki 110 jaringan hotel seperti: Hotel Santika, Hotel Santika Premiere, Hotel Amaris, The Anvaya Beach Resort, The Samaya Bali, The Kayana, dan Kampi Hotel.

e. *Group of Event and Venue*

Dalam grup ini bertugas untuk menjalankan bisnis sebagai penyelenggara, pengelola, dan penyedia tempat acara dalam rangka meramaikan industri *Meeting, Incentive, Convention, and Exhibitin (MICE)*. Unit usaha tersebut terdiri dari Bali Nusa Dua *Convention Center*, Dyandra *Convention Center*, dan Dyandra Promosindo.

f. *Group of Education*

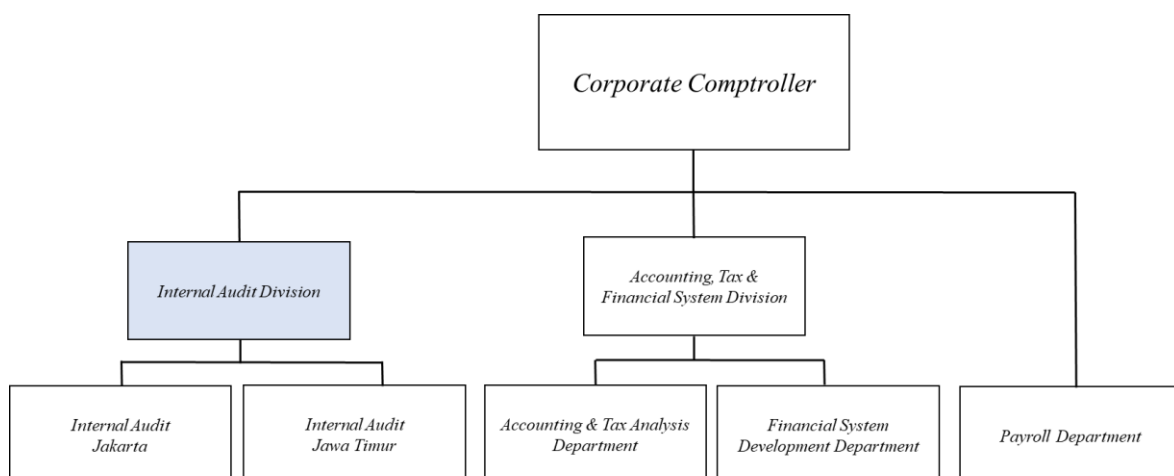
Group of Education merupakan unit bisnis yang menyediakan fasilitas untuk pembelajaran dengan mendirikan 6 lembaga pendidikan serta 1 universitas. Unit usaha tersebut terdiri dari Universitas Multimedia Nusantara, *English Language Training International (ELTI)*, *Gramedia Academy*, *Diginusa*, *Kompas Institute*, *ROBOLOGEE*, dan *Kontan Academy*.

g. *Group of Property*

Dalam *Group of Property* Grup tersebut menyediakan jasa berupa berbagai pembangunan serta penyewaan gedung dalam rangka mendukung pemerataan pembangunan. Unit usaha tersebut terdiri dari *Permata Medialand*, *PT Translingkar Kita Jaya*, dan *Wisma Kompas Gramedia*.

2.2.2 Struktur Organisasi Corporate Comptroller

Gambar 2. 2 Struktur Organisasi *Corporate Comptroller* Kompas Gramedia



sumber: Data Perusahaan

Bagian *Corporate Comptroller* mempunyai peran aktif dalam mengendalikan, mengawasi keuangan dan juga merupakan konsultan perpajakan yang handal bagi tiap unit usaha Kompas Gramedia. Di dalam bagian *Corporate Comptroller* juga memiliki tugas untuk menciptakan dan memastikan bahwa sistem keuangan yang berlangsung di perusahaan berjalan dengan baik dan juga *Corporate Comptroller* berperan untuk menyediakan pembinaan dan pelatihan terkait sistem keuangan sekaligus konsultasi perpajakan sesuai dengan peraturan yang berlaku dan juga sebagai penyedia informasi keuangan yang cepat serta akurat atas bentuk dukungan terhadap pengambilan keputusan manajemen. *Corporate Comptroller* di Kompas Gramedia diklasifikasikan menjadi beberapa bagian yaitu:

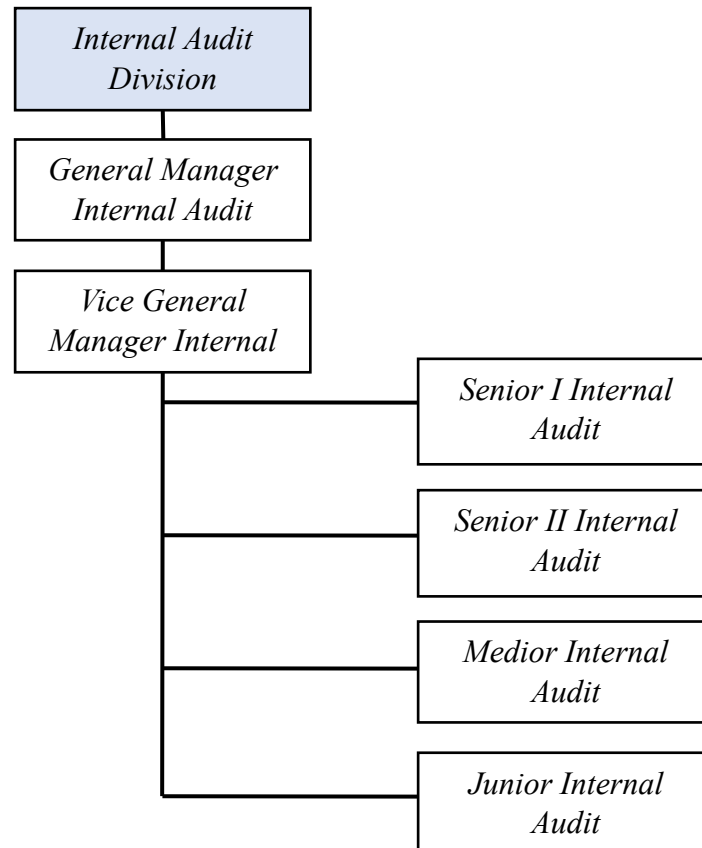
1. *Payroll Department*

Dalam divisi ini dikepalai oleh seorang *Payroll Manager* yang secara langsung membawahi *Payroll Administrative Assistant*. Divisi *Payroll Department* merupakan divisi yang memiliki tanggung jawab dalam mengembangkan sistem dan juga melakukan implementasi pembayaran gaji kepada seluruh karyawan yang bekerja di Kompas Gramedia secara tepat dan akurat.

2. *Accounting, Tax and Financial System Division*

Kedua adalah divisi *Accounting, Tax, and Financial System Division* yang memiliki tanggung jawab untuk mengembangkan sistem dan mengelola kebijakan serta memberi pengawasan operasional atas pencatatan, pembukuan keuangan, dan pelaporan pajak.

Gambar 2. 3 Struktur Organisasi *Internal Audit* Kompas Gramedia



Sumber: Data Perusahaan

3. *Internal Audit Division*

Divisi *Internal Audit* merupakan divisi yang bertanggung jawab untuk melakukan pengelolaan kebijakan perusahaan dalam hal mengawasi serta pengendalian internal terkait seluruh aktivitas keuangan dan operasional dalam rangka meningkatkan efektivitas dan efisiensi perusahaan. Divisi tersebut dikepalai oleh seorang *General Manager Internal Audit* bersama dengan *Vice General Manager Internal Audit* yang dengan penjelasan sebagai berikut:

a. *General Manager Internal Audit*

General Manager Internal Audit merupakan auditor yang bertugas untuk

menurunkan strategi dan kebijakan *audit internal* ke dalam strategi audit jangka menengah.

b. *Vice General Manager Internal Audit*

Vice General Manager Internal Audit merupakan divisi yang membantu *General Manager* dalam menurunkan strategi dan juga kebijakan *internal audit* kedalam strategi audit jangka menengah.

c. *Senior I Internal Audit*

Senior I Internal Auditor merupakan auditor yang bertugas untuk menetapkan metode yang terkait dengan kompetensi dan menjamin ketepatan penggunaannya untuk mencapai *output* kegiatan operasional yang efektif dan efisien.

d. *Senior II Internal Audit*

Senior II Internal Auditor merupakan auditor yang bertugas untuk melakukan pengembangan metode *internal audit* yang paling efektif dan efisien seiring dengan perkembangan guna mencapai *output* kegiatan operasional.

e. *Medior Internal Auditor*

Medior Internal Auditor merupakan auditor yang bertugas dalam hal menyiapkan dan menyusun terkait *audit program* yang akan dilaksanakan, melakukan *reporting*/pelaporan, serta peninjauan ulang terhadap hasil dari pekerjaan *Junior Auditor* atas suatu *project* dalam periode tertentu.

f. *Junior Internal Auditor*

Junior Internal Auditor merupakan auditor yang bertugas dalam hal menjalankan *basic audit procedure* seperti melakukan *vouching* dan konfirmasi piutang atau utang dan bertanggung jawab dalam melaksanakan prosedur audit tersebut dibawah pengawasan *Senior Internal Auditor* atau *Medior Internal Auditor*.