

BAB 2

GAMBARAN UMUM PERUSAHAAN

2.1. Sejarah Singkat Perusahaan

PT Timah Tbk memiliki sejarah dari awal mula terbentuk hingga berdirinya perusahaan saat ini. Perusahaan telah berdiri dari masa Era Kolonial, yang mana pada masa tersebut terdapat tiga perusahaan asal Belanda yaitu Bangka Tin Winning Bedrijft 9BTW, Gemeenschaappelijke Mijnbouw Maatschaappij Billiton (GMB), Singkep TIN Exploitatie Maatschappij (SITEM).

Kemudian di tahun 1953 - 1958 terjadi peleburan dari ketiga perusahaan dimana menjadi tiga perusahaan negara yang terpisah. Bangka Tin Winning (BTW) menjadi Perusahaan Negara (PN) Tambang Timah Bangka, Gemeenschaappelijke Mijnbouw Maatschaappij Billiton (GMB) menjadi Perusahaan Negara (PN) Tambang Timah Belitung, dan Singkep TIN Exploitatie Maatschappij (SITEM) berubah menjadi PN Tambang Timah Singkep.

Tahun 1968 dilebur menjadi PN Tambang Timah. Di tahun 1976 terjadi perubahan nama dari PN Tambang Timah menjadi PT Tambang Timah (Persero). Terjadi restrukturisasi perusahaan yang antara lain adalah pemindahan kantor pusat dari Jakarta ke Pangkalpinang di tahun 1991-1995.

Pada tahun 1998, PT Tambang Timah (Persero) Tbk mengubah anggaran dasar dari perseroan dan berubah menjadi PT Timah (Persero) Tbk. Selain itu dilakukan varietas usaha dengan membentuk sejumlah anak perusahaan yaitu PT Tambang Timah, PT Timah Investasi Mineral, PT Timah Industri, , PT Dok & Perkapalan Air Kantung (DAK), PT Timah Eksplomin, dan Indometal London Ltd. Terjadi perubahan nama kembali yaitu PT TIMAH (Persero) Tbk berganti nama menjadi PT TIMAH Tbk pada tahun 2017.

2.1.1. Visi dan Misi Perusahaan

Visi PT Timah Tbk adalah “Menjadi perusahaan pertambangan terkemuka di dunia yang ramah lingkungan”

Misi PT Timah Tbk adalah sebagai berikut :

1. Membangun sumber daya manusia yang tangguh, unggul dan bermartabat.
2. Melaksanakan tata kelola penambangan yang baik dan benar.
3. Mengoptimalkan nilai Perusahaan dan kontribusi terhadap pemegang saham serta tanggung jawab sosial.

2.1.2. Nilai Perusahaan

Dalam menjalankan usahanya, seluruh elemen PT Timah Tbk dan anak perusahaannya menjunjung tinggi nilai-nilai AKHLAK dari BUMN yaitu Amanah, Kompeten, Harmonis, Loyal, Adaptif, dan Kolaboratif.

2.13 Logo Perusahaan

Berikut ini adalah logo dari perusahaan PT Timah Tbk



(sumber Dokumen Perusahaan, 2021)

Gambar 2. 1 Logo Perusahaan

Logo merupakan identitas dari perusahaan yang ditampilkan dalam bentuk visual lewat sebuah nama, simbol, serta elemen grafis lainnya. Logo PT Timah Tbk terdiri dari tiga komponen yang terdiri dari simbol, logotype, dan akses Holding diman tidak dapat dipisah dalam penggunaannya.

Simbol logo mencakup rangkaian empat huruf T yang berdiri pada satu sisi diagonal yang menunjukkan kedinamisan perusahaan yang menerus melalui empat inti kegiatan yaitu fokus pertambangan timah, usaha pertambangan non timah, serta usaha industri hilir. Huruf T ialah penggambaran dari bentuk balok timah dan pada huruf pertama dari nama perusahaan (PT TIMAH). Kata TIMAH digunakan sebagai nama logo yang mana menjadi pernyataan

komunikatif terkait bidang usaha utama perusahaan.

Simbol MIND ID adalah perlambangan dari noble purpose yang memiliki kesatuan makna dari kedua sisinya. Sisi solid melambangkan kekayaan alam yang kita eksplorasi dan kita manfaatkan bagi semua. Sisi energi melambangkan komitmen seluruh anggota untuk bekerja sama mencapai tujuan demi Indonesia.

2.1.3. Kontak dan Tempat Perusahaan

Kantor pusat PT Timah Tbk berada di Jalan Jenderal Sudirman No.51, Kota Pangkalpinang, Provinsi Bangka Belitung.

Kotak PT Timah Tbk :

Telp : +62 717 425 8000 / Fax : +62 717 425 8080

2.2. Struktur Organisasi



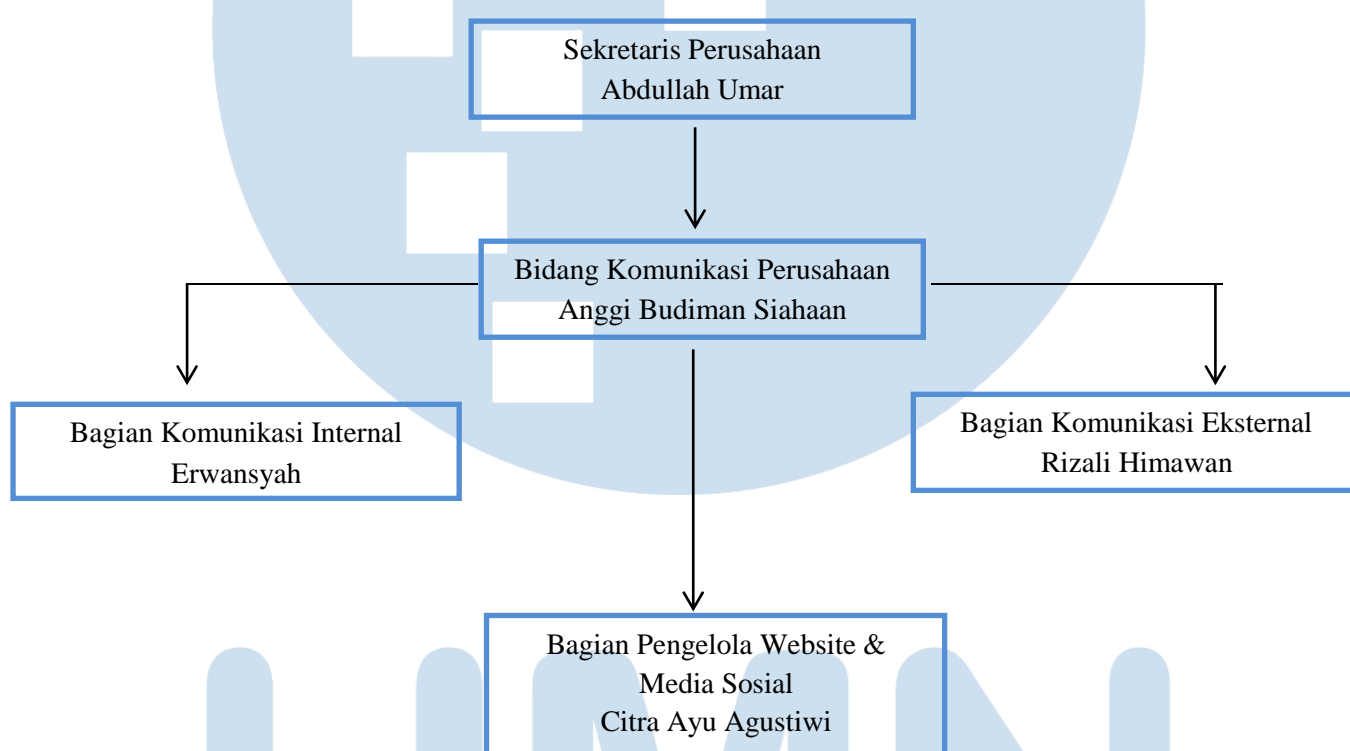
(sumber Data Perusahaan,2021)

Bagan 2. 1 Struktur Organisasi PT Timah Tbk

Perusahaan dipimpin oleh Direktur Utama, M. Riza Pahlevi dengan membawahi Direktur Keuangan dan Manajemen Resiko, Wibisono, Direktur Produksi dan Operasi, Agung Pratama, Direktur Pengembangan Bisnis, Alwin Albar, Direktur Perdagangan, Purwoko, Direktur Sumber Daya Manusia, M. Rizki dan Sekretaris Perusahaan, Abdullah

Umar.

Adapun struktur bidang komunikasi perusahaan yang dinaungi langsung oleh sekretaris perusahaan yaitu Abdullah Umar. Di bawah sekretaris perusahaan terdapat bidang komunikasi perusahaan yang dipimpin oleh Anggi Budiman Siahaan. Komunikasi Perusahaan terbagi atas tiga bagian yaitu Bagian komunikasi internal dipimpin oleh Erwansyah, Bidang komunikasi eksternal dipimpin Rizali Himawan, dan Bidang pengelolaan website dan media sosial dipimpin oleh Citra Ayu Agustiwi.



(sumber Dokumen Perusahaan,2021)

Bagan 2. 2 Struktur Bidang *Corporate Communication*

Tugas pokok dari bidang *Corporate Communication* PT Timah Tbk yaitu untuk mengorganisir dan mengkoordinir kegiatan komunikasi perusahaan, antara lain:

1. Menyusun rencana program komunikasi perusahaan baik internal maupun eksternal, mengelola komunikasi internal dan eksternal (publik) perusahaan antara lain melalui internal bulletin, media sosial, media massa, *website*, *public expose*, *advertising*, dan lain-lain
2. Menyediakan informasi mengenai perusahaan bagi stakeholder secara cepat dan *up to date* melalui perencanaan, koordinasi, pengendalian dan evaluasi strategis serta

program komunikasi perusahaan untuk menjamin terciptanya reputasi perusahaan yang positif.

3. Mengelola komunikasi dan hubungan dengan pemangku kepentingan eksternal yaitu masyarakat, instansi pemerintah dan swasta., media serta lembaga lainnya untuk pencitraan perusahaan.
4. Mengawasi komunikasi internal dan eksternal grup dan memastikan kepatuhan terhadap kebijakan grup serta monitor kebijakan terhadap implementasi *corporate identity*.

Dalam bidang *Corporate Communication* PT Timah Tbk, terdapat tiga pembagian bagian yaitu komunikasi internal, komunikasi eksternal, dan pengelolaan *website* dan media sosial. Setiap bagian memiliki tugasnya masing-masing.

Tugas dari bagian komunikasi internal yaitu mengkoordinasi dan mengatur pelaksanaan kegiatan komunikasi internal perusahaan antara lain mengelola komunikasi perusahaan kepada pihak internal, menyusun, melaksanakan, memonitor dan mengevaluasi rancangan program komunikasi perusahaan kepada pihak internal, mengelola media publikasi internal termasuk peliputan berita dan penertiban berita internal, mengelola dan mengontrol konten dari media pulikasi internal, intranet, dan media internal lainnya serta mengelola dokumentasi audio visual perusahaan, misal foto, video, dan rekaman.

Tugas dari bagian komunikasi eksternal yaitu mengkoordinasi dan mengatur pelaksanaan kegiatan komunikasi eksternal perusahaan antara lain membuat usulan rancangan pesan komunikasi perusahaan secara tematik agar memiliki keterkaitan, menyusun, melaksanakan, memonitor dan mengevaluasi rancangan program komunikasi perusahaan kepada pihak eksternal, mengelola desain kreatif komunikasi perusahaan dengan menggunakan berbagai media yang diperlukan, press release dan pembinaan hubungan dengan wartawan/media eksternal, mengelola iklan komunikasi perusahaan, menjalani aktivitas hubungan media, misalnya *press conference*, *media briefing*, *media gathering* dan lain lain.

Dan tugas dari bagian pengelolaan *website* dan media sosial yaitu mengkoordinasi dan mengatur pelaksanaan kegiatan pengelolaan website dan sosmed antara lain : mengelalola intranet dan *website* perusahaan serta portal BUMN sebagai salah satu sarana komunikasi perusahaan, mengelola media sosial perusahaan sebagai sarana komunikasi *online real time* serta mengelola email korporat.