

BAB II

GAMBARAN UMUM PERUSAHAAN

2.1 Sejarah Singkat Perusahaan

Kompas Gramedia adalah perusahaan besar yang bergerak dibidang media massa yang didirikan pada tanggal 17 agustus 1963 oleh P.K. Ojong dan Jakob Oetama, yang tersebar luas hampir di seluruh Indonesia. Sebelum menjadi perusahaan besar seperti saat ini, tentu Kompas Gramedia telah melalui sejarah yang cukup panjang, berikut perjalanan Kompas Gramedia sejak pertama kali berdiri hingga saat ini.

1963 – Lahirnya majalah Intisari

Diterbitkannya Majalah Intisari oleh P.K. Ojong dan Jakob Oetama, tepatnya pada tanggal 17 agustus 1963, media ini memiliki tema yakni ilmu pengetahuan dan perkembangan teknologi untuk membuka pikiran masyarakat Indonesia, yang berawal dari kesamaan pandangan dan nilai kemanusiaan yang dianut. Saat itu Intisari terbit dengan halaman hitam putih, tanpa sampul, berukuran 14 x 17.5 cm, dan tebal 128 halaman. Meskipun demikian, Intisari mendapat sambutan baik dari pembacanya dan memperoleh 11.000 eksemplar.

1965 – Terbitnya surat kabar Kompas pertama kali

Diterbitkannya surat kabar KOMPAS pada 28 juni 1965, yang berawal dari terbentuknya Yayasan Bentara Rakyat atas kesepakatan untuk mengeluarkan surat kabar baru yang bukan sebagai corong partai, melainkan berdiri diatas setiap golongan rakyat dan berdasarkan kemajemukan Indonesia. Perizinan didapatkan oleh bantuan Frans seda, seorang anggota kabinet yang berhasil mendapatkan 3000 tanda tangan pelanggan sebagai salah satu syarat perizinan dan mengikuti fatsoen politik. Kemudian Presiden Soekarno mengetahui hal itu dan kemudian memberikan ide nama yang lebih bagus yakni KOMPAS. Sebagai arti pemberi arah dan jalan dalam mengarungi lautan dan hutan rimba. Ide nama tersebut diterima langsung dan kemudian logo KOMPAS pun dibuat oleh Edward linggar, seorang wartawan Kompas yang kemudian logo tersebutlah yang digunakan hingga saat ini. “Dengan kerja keras dan ketekunan, Jakob dan Ojong pun membesarkan Kompas hingga dikenal seperti sekarang. Selain besar dari sisi bisnis, keduanya tetap menanamkan pentingnya nilai kemanusiaan dan etika jurnalistik tinggi dalam setiap laporan yang ditulis Kompas” (bangkasonora, 2020).

1970 – Lahirnya nama Kompas dan dibangunnya toko buku Gramedia

Nama Kompas diberikan langsung oleh Presiden Soekarno sebagai penunjuk arah dan diharapkan dapat memberi pencerahan di jalan yang benar, sejak saat itu Jakob dan Ojong bekerja keras dalam membangun KOMPAS, yang kemudian tumbuh semakin besar dan melakukan diversifikasi usaha, yang kemudian membangun toko Gramedia pertama kali pada 2 februari 1970 dalam penyebaran

semua produk penerbitan Kompas Gramedia dan buku-buku yang berasal dari luar negeri.

1971 – Didirikannya percetakan Gramedia

Pendirian percetakan Gramedia yang bergerak di bidang layanan jasa cetak koran, tabloid, buku, majalah, material promosi dan *paper packaging*, yang sebelumnya harian Kompas melakukan percetakan dengan percetakan PT Keng Po dan sering mengalami keterlambatan, kemudian atas inisiatif P.K. Ojong dan Jakob Oetama untuk mendirikan percetakan Kompas sendiri dan mulai beroperasi pada tahun 1972.

1972 – Radio Sonora

Muncul Radio Sonora yang diresmikan pada 8 Agustus 1972, merupakan salah satu jaringan radio nasional di Jakarta yang menyiarkan berita serta informasi. Yang bertujuan untuk memberikan informasi melalui media elektronik untuk masyarakat.

1973 – Terbitnya majalah Bobo

Diterbitkannya majalah Bobo pada 14 April 1973, untuk membuat bacaan majalah khusus untuk anak-anak, yang bekerjasama dengan penerbit majalah Bobo di Belanda.

1974 – Lahirnya Gramedia Pustaka Utama

Didirikannya Gramedia Pustaka Utama pada tahun 1974 yang merupakan bagian dari Kompas Gramedia, jaringan media terbesar di Indonesia sebagai penerbit buku umum. Fokus terbitannya kepada 12 bidang utama: fiksi dewasa, fiksi remaja, fiksi anak, sastra - literatur, bisnis ekonomi, *social science*, pengembangan diri, kamus & referensi, boga, serta busana & kecantikan.

1978 – Orde baru

Pada tahun 1978 Kompas sempat di masuki oleh pemerintah saat orde baru, namun dengan bersih keras dan idealism PK Ojong, ia menentang tegas untuk tidak mau diatur oleh pemerintah.

1980 – Kembalinya Kompas

Kompas Kembali berdiri dan ditangani oleh Jakob Oetama pada tahun 1980, kemudian semakin berkembang pesat.

1981 – Lahirnya Grahawita Santika

Kompas melahirkan perusahaan baru yakni Grahawita Santika pada tahun 1981, Sejarah Santika Indonesia Hotels & Resorts dapat ditelusuri kembali ketika Kompas Gramedia Group, perusahaan media terbesar di Indonesia, mendiversifikasikan portofolio bisnisnya pada tahun 1981 dengan memulai di sektor Perhotelan. PT Grahawita Santika didirikan sebagai pemilik dan manajemen perusahaan Santika Indonesia Hotels and Resorts. Pembukaan pertama mereka adalah Hotel Santika Bandung, dan setelah berhasil masuk ke

pasar pengembangan dilanjutkan ke kota-kota strategis lainnya di seluruh Kepulauan Indonesia, yaitu Jakarta, Bandung, Semarang, Cirebon, Surabaya, Jogjakarta, Pontianak, Kuta dan Seminyak Bali, Manado, Makassar dan lain-lain. Kemudian semakin berkembang hingga sekarang.

1985 – Didirikannya Elex Media Komputindo

Didirikannya uniti bisnis usaha Elex Media Komputindo yang berujuan khusus untuk menerbitkan buku-buku elektronik dan komputer kemudian meluas ke buku-buku komik.

1987 – Sriwijaya Post

Diterbitkannya Sriwijaya Pos, yang merupakan surat kabar harian yang terbit di Sumatra selatan, Indonesia. Yang merupakan pengambilan alih dari koran daerah unuk membantu koran-koran daerah yang terhambat permasalahan SIUPP (Surat Izin Usaha Penerbitan Pers).

1988 – Graha Kerindo Utama

Lahirnya Graha Kerindo Utama, berfokus pada Jaringan Bisnis sebagai produsen khusus dalam mengkonversi kertas tisu yakni tisu Tessa.

1996 – Majalah Kontan

Diterbitkannya majalah Kontan, Tabloid Kontan terbit pertama kali dan memulai kiprahnya sebagai media yang fokus pada ekonomi, bisnis, dan investasi. Di bawah naungan PT Grahanusa Mediatama.

1998 – Kompas.com

Lahirnya Kompas.com karena meningkatnya penggunaan internet untuk mencari data dan informasi sehingga harian Kompas menciptakan Kompas.com yang merupakan perwujudan harian Kompas dalam bentuk *Online* sehingga mudah digapai masyarakat. Dibawah naungan Kompas Cyber Media.

1999 – Warta Kota

Diterbitkannya Warta Kota, surat kabar harian yang terbit di Jabodetabek, Indonesia. Yang umumnya memberitakan tentang musik, nasional, regional, metropolitan, selebritas, olahraga dan masih banyak lagi.

2005 – Universitas Multimedia Nusantara

Kompas Gramedia melahirkan Universitas Multimedia Nusantara, yang merupakan lembaga perguruan tinggi yang mengedepankan teknologi dalam setiap proses pengajarannya dan dikelola oleh Yayasan Media Nusantara.

2009 – Kompas TV

Lahirnya Kompas TV yang merupakan salah satu jaringan televisi swasta nasional di Indonesia yang berfokus pada konten berita. Menjadi awal terbentuknya terbentuknya Kompas Gramedia TV *Network*, Kompas *Channel*, Kompas Gramedia *Vision*, dan Kompas TV. Telah hadir pula media TV berlangganan dengan *K-Vision*.

Pada tahun 80-an perusahaan ini berkembang pesat terutama dalam bidang komunikasi. Dikutip dari Bangka Sonora “Saat ini, Kompas Gramedia memiliki beberapa anak perusahaan/bisnis unit yang bervariasi dari media massa cetak maupun daring, toko buku, percetakan, penerbitan, radio, hotel, lembaga pendidikan, bentara budaya, penyelenggara acara, stasiun televisi, hingga universitas”.

2.2 Visi, Misi, dan Nilai perusahaan

Visi dan Misi Perusahaan Kompas Gramedia

Menjadi Perusahaan yang terbesar, terbaik, terpadu, dan tersebar di Asia Tenggara melalui usaha berbasis pengetahuan yang menciptakan masyarakat terdidik, tercerahkan, menghargai kebhinekaan, dan adil sejahtera.

Nilai Perusahaan

Terdiri dari lima sifat yang dikenal dengan 5C (*Caring, Credible, Competent, Competitive, Customer Delight*) dan ditetapkan sebagai pedoman perilaku karyawan dalam berpikir, bersikap, dan bertindak.

1. *Caring*

Nilai ini didasarkan pada filosofi Humanisme Transendental, artinya berperilaku kemanusiaan, berdasarkan keyakinan akan Tuhan Yang Maha Kuasa, yang menyelenggarakan segala sesuatu.

2. *Credible*

Nilai ini didasarkan pada filosofi bahwa manusia yang bekerja selalu berdimensi sosial, menuntut interaksi timbal balik dengan lingkungannya. Dengan melaksanakan tanggung jawabnya secara ikhlas, disiplin, konsisten dan profesional, maka ia akan dipercaya dan dapat diandalkan oleh orang lain.

3. *Competent*

Nilai ini didasarkan pada filosofi bahwa manusia bekerja harus selalu berkembang dan mengembangkan dirinya untuk memberikan hasil yang terbaik bagi dirinya dan lingkungannya.

4. *Competitive*

Nilai ini di bangun atas dasar filosofi bahwa di jaman modern yang serba tidak pasti yang dibutuhkan adalah keberanian menghadapi tantangan. Menunjukkan kecerdasan mental yang mengubah ancaman menjadi peluang, untuk selalu berkembang dan berorientasi pada daya saing.

5. *Customer Delight*

Nilai ini di bangun atas dasar pada prinsip memenangkan hati pelanggan, yakni dengan memberikan pelayanan yang melebihi harapannya.

2.3 Jasa-jasa yang ditawarkan

1. Media

Memberikan informasi lengkap dan akurat yang disampaikan oleh lebih dari 150 merek media cetak, elektronik, dan *broadcast* menjadikan Kompas Gramedia sebagai perusahaan media terbesar di Indonesia.

2. *Retail and publishing*

Bersama 7 penerbit buku dan lebih dari 120 jaringan toko di seluruh Indonesia Kompas Gramedia menyediakan produk literasi bermutu dan sejumlah produk lainnya untuk mencerahkan kehidupan bangsa.

3. *Hospitality*

Sentuhan keramahan Budaya Indonesia mempersembahkan lebih dari 110 jaringan hotel di seluruh Indonesia dan Singapura untuk menjamu dan memberikan kenyamanan melalui pelayanan yang ditawarkannya kepada masyarakat luas.

4. *Manufacture*

Senantiasa memberikan pelayanan terbaik melalui beberapa fasilitas percetakan dan produksi kemasan.

5. *Education*

Turut mencerahkan Indonesia dengan memberi edukasi melalui 6 lembaga pendidikan dan 1 universitas yang berbasis dengan teknologi sehingga edukasi yang diberikan semakin terdepan.

6. *Event and Venue*

Meramaikan dan menyelenggarakan industri *Meeting, Incentive, Convention, and Exhibition (MICE)* melalui jasa profesional penyelenggara eksibisi acara dan manajemen venue dengan reputasi terdepan.

7. *Property*

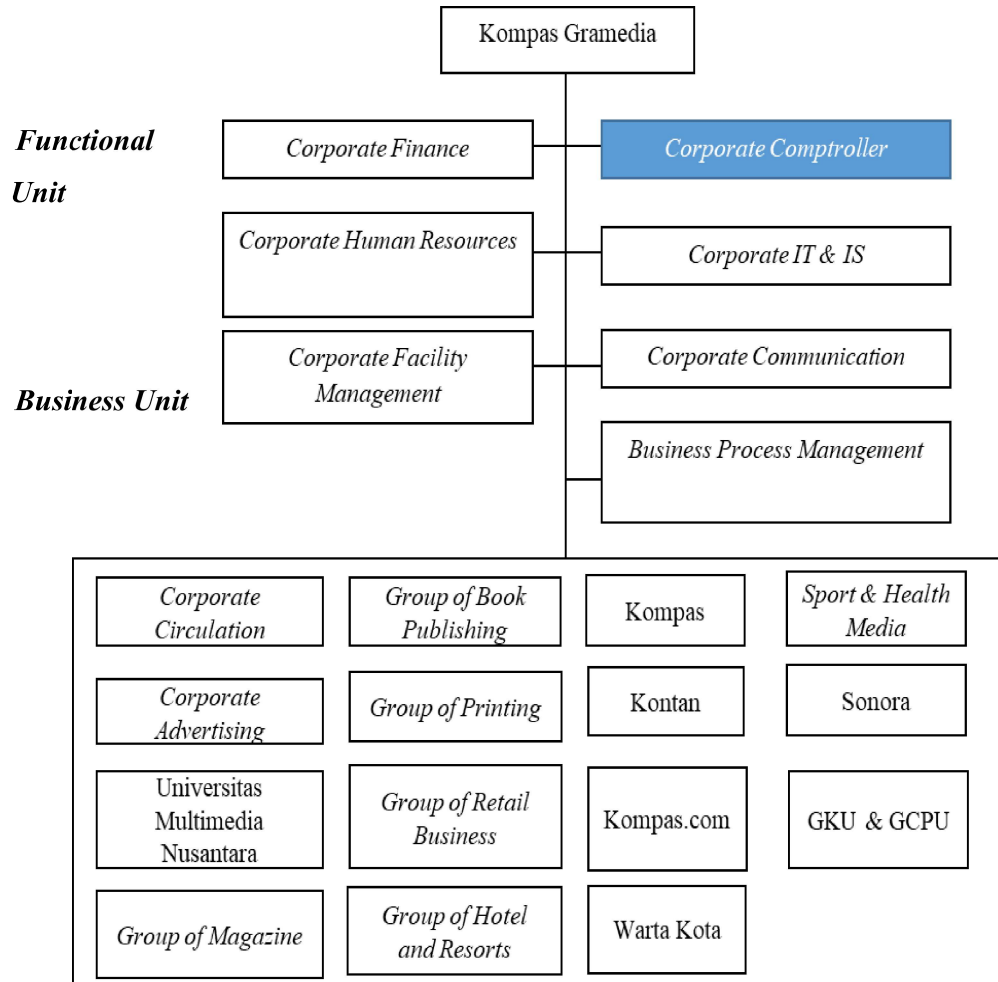
Kompas Gramedia mendukung pemerataan pembangunan dengan mengembangkan bisnis di bidang properti dan infrastruktur.

8. *Digital*

Langkah transformasi dan inovasi untuk menjawab tantangan zaman, yakni dengan hadir melalui produk-produk digital yang mampu menjadi solusi dan sarana yang terpercaya bagi para pelaku bisnis dan konsumen.

2.4 Struktur Organisasi

Gambar 2. 1 Struktur Organisasi Kompas Gramedia



Sumber: *Functional Unit Human Resources* Kompas Gramedia

2.4.1 Penjelasan Mengenai Struktur Organisasi Perusahaan

Unit fungsional adalah unit yang mendukung kinerja suatu unit bisnis, sedangkan unit bisnis adalah unit yang digunakan untuk menghasilkan keuntungan bagi

perusahaan atau biasa disebut *profit center*. Terdapat 7 unit fungsional di Kompas Gramedia, antara lain:

1. *Corporate Finance*

Berperan sebagai pengendali anggaran kas dan pengelola keuangan yang andal dan terpercaya bagi korporasi dan unit bisnis agar mampu bersaing di pasar global dan memberikan nilai tambah bagi pemangku kepentingan melalui sistem pengelolaan keuangan yang terintegrasi, pemanfaatan aset yang optimal dan kepastian hukum.

2. *Corporate Human resource*

Unit fungsional yang menjadi *strategic business partner* divisi *Corporate* dan Kompas Gramedia untuk mewujudkan organisasi yang efektif dan sumber daya manusia yang handal dan berdaya saing di pasar dunia. Tugas *Corporate Human Resources* terdiri dari merencanakan departemen personalia, mengembangkan sistem manajemen personalia serta mendukung dan memberikan saran kepada departemen personalia di semua area bisnis Kompas Gramedia dalam hal personalia.

3. *Corporate Management Facility*

Berfungsi sebagai unit fungsional yang mampu mendukung daya saing Kompas Gramedia di pasar dunia melalui penerapan manajemen fasilitas, yaitu akuisisi aset kecil hingga besar, seperti *real estate* dan layanan berkualitas tinggi. dan efisiensi. Sehingga dapat meningkatkan fasilitas manajemen Kompas Gramedia.

4. *Corporate Comprtoller*

Berperan sebagai pengontrol dan pengawas keuangan, serta penasihat pajak yang andal bagi unit usaha Kompas Gramedia, menciptakan dan memastikan terselenggaranya sistem keuangan yang baik, menyediakan informasi keuangan yang cepat dan akurat untuk mendukung pengambilan keputusan manajemen, memberikan pembinaan atas sistem keuangan. dan pelatihan dan nasehat perpajakan sesuai dengan peraturan.

5. *Corporate IT & IS*

Berperan sebagai pemasok dan pengelola sumber daya Teknologi Informasi yang bersifat unit bisnis dan transversal, serta mengembangkan perangkat keras dan perangkat lunak berbasis manajemen proyek untuk mengantisipasi dinamika perkembangan komersial perusahaan.

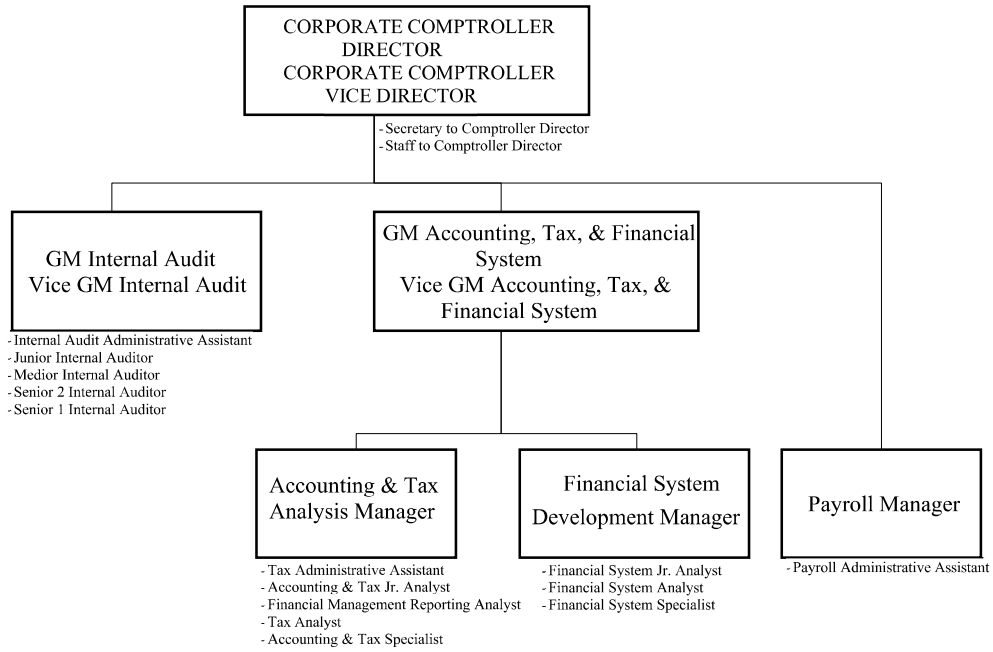
6. *Corporate Communication*

Memiliki misi untuk membangun, memelihara dan mengembangkan citra positif perusahaan berbasis pengetahuan terkemuka di Asia Tenggara, baik secara internal maupun eksternal melalui komunikasi, tanggung jawab sosial perusahaan dan kegiatan pengembangan masyarakat di dalam perusahaan, serta melalui artistik dan kegiatan budaya.

7. *Business Process Management*

Memiliki peran perantara, yang tugasnya memantau kinerja unit bisnis setiap tahun untuk mencapai tujuan atau sasaran yang ditetapkan oleh perusahaan.

Gambar 2. 2 Struktur Organisasi Corporate Comptroller



Sumber: *Functional Unit Human Resources Kompas Gramedia*