



Hak cipta dan penggunaan kembali:

Lisensi ini mengizinkan setiap orang untuk menggubah, memperbaiki, dan membuat ciptaan turunan bukan untuk kepentingan komersial, selama anda mencantumkan nama penulis dan melisensikan ciptaan turunan dengan syarat yang serupa dengan ciptaan asli.

Copyright and reuse:

This license lets you remix, tweak, and build upon work non-commercially, as long as you credit the origin creator and license it on your new creations under the identical terms.

BAB II

GAMBARAN UMUM PERUSAHAAN

2.1. Profil Perusahaan

2.1.1 Kompas TV

2.1.1.1 Profil Kompas TV

Berdasarkan pada *website* Kompas TV (www.kompas.tv), Kompas Gramedia TV (KGTV) dilaksanakan dengan mendirikan PT Gramedia Media Nusantara pada 2008 dengan *brand name* Kompas TV. Kompas TV adalah sebuah perusahaan media yang menyajikan konten tayangan televisi inspiratif dan menghibur untuk keluarga Indonesia. Sesuai dengan visi misi yang diusung, Kompas TV mengemas program tayangan *news, adventure & knowledge*, dan *entertainment* yang mengedepankan kualitas.

Konten program *news* Kompas TV adalah program berita yang tegas, terarah, dan memberi harapan. Selain itu, untuk program lainnya, Kompas TV menekankan pada eksplorasi Indonesia, baik kekayaan alam, khasanah budaya, Indonesia kini, hingga talenta berprestasi. Tidak hanya berhenti pada program tayangan televisi, tersedia pula produksi film layar lebar dengan jalan cerita menarik dan didukung talenta seni berbakat Indonesia.

Beberapa film layar lebar yang diproduksi adalah *Lima Elang* dan *Garuda Di Dadaku* (dua karya Rudi Soedjarwo), *Cinta dalam Kardus*, *Sang Penari*, dan kini tengah menjalin kerjasama dengan *Miles Production* dalam penggarapan *Pendekar Tongkat Emas*. Pada 28 Juni 2011, Kompas TV mulai menayangkan programnya di salah satu stasiun televisi lokal.

Sebagai *content provider*, Kompas TV tayang perdana pada 9 September 2011 di berbagai kota di Indonesia: Palembang, Jakarta, Bandung, Semarang, Yogyakarta, Surabaya, Denpasar, Banjarmasin, dan

Makassar. Jumlah kota terus bertambah, hingga kini Kompas TV dapat dinikmati oleh lebih dari 100 kota dan 200 juta penduduk di seluruh Indonesia. Kompas TV dapat dinikmati melalui streaming di www.kompas.tv/live melalui berbagai televisi berbayar, termasuk K-Vision.

Dengan kerjasama operasi dan manajemen, Kompas TV memasok program tayangan hiburan dan berita pada stasiun televisi lokal di berbagai kota di Indonesia, bahkan di beberapa negara tetangga yang telah terlibat dalam proses kerja sama. Sejak 9 September 2011, Kompas TV bekerjasama dengan provider televisi berbayar yang menyediakan kanal bagi Kompas TV sehingga bisa memberikan tayangan dengan kualitas *High Definition (HD)*. Kualitas HD menyajikan gambar dengan resolusi tinggi sehingga pemirsa dapat menikmati detail gambar dengan jelas dan warna yang lebih tajam.

Kompas TV juga tengah mengarah pada sistem televisi digital sesuai standar yang lazim digunakan secara internasional. Kompas TV tentu memperhatikan kualitas program tayangan yang ditampilkan. Tumbuh dalam industri televisi komersial dengan persaingan yang sangat ketat, Kompas TV berusaha untuk tetap berada pada koridor visi misi sehingga dapat selalu menyajikan program tayangan inspiratif dan informatif dengan kemasan menarik bagi keluarga Indonesia. Bagi sebuah stasiun televisi, adalah tanggung jawab besar untuk turut membentuk moral bangsa.

Menjawab tantangan dunia media di Indonesia, sebagai bagian dari *Kompas Gramedia Group* yang memiliki motto *Enlightening People*, Kompas TV didukung dengan komposisi karyawan berkualitas dan berdedikasi tinggi senantiasa berusaha menyalurkan informasi yang akan menjadi Inspirasi Indonesia.

Awalnya, Kompas TV di Jabodetabek siaran di frekuensi 28 UHF dengan menggandeng stasiun televisi lokal KTV. Mulai 28 Juni 2015, Kompas TV di Jabodetabek pindah frekuensi menjadi 25 UHF.

2.1.1.2 Visi dan Misi Kompas TV

Visi: Menjadi organisasi yang paling kreatif di Asia Tenggara yang mencerahkan kehidupan masyarakat.

Misi: Menayangkan program-program dan jasa yang informatif, edukatif, dan menghibur. Melibatkan pemirsa dengan program-program yang independen, khas, serta memikat yang disajikan melalui layanan *multiplatform*.

2.1.1.3 Logo Kompas TV

Logo Kompas TV menggambarkan Indonesia yang terdiri dari unsur-unsur darat, laut, udara, dan makhluk hidup yang ada di bumi Indonesia. Unsur-unsur Indonesia yang *Bhinneka Tunggal Ika* itu dicitrakan dalam unsur warna-warna yang diwakili oleh Sembilan warna. Masing-masing warna berada dalam bentuk segitiga yang mengartikan energy, kekuatan, keseimbangan, hukum, ilmu pasti, agama, dan dinamis. Bentuk segitiga berwarna ini terintegrasi dalam bentuk mirip huruf K, inisial dari Kompas, melambangkan integrasi keragaman dan keutuhan sebagai Inspirasi Indonesia.

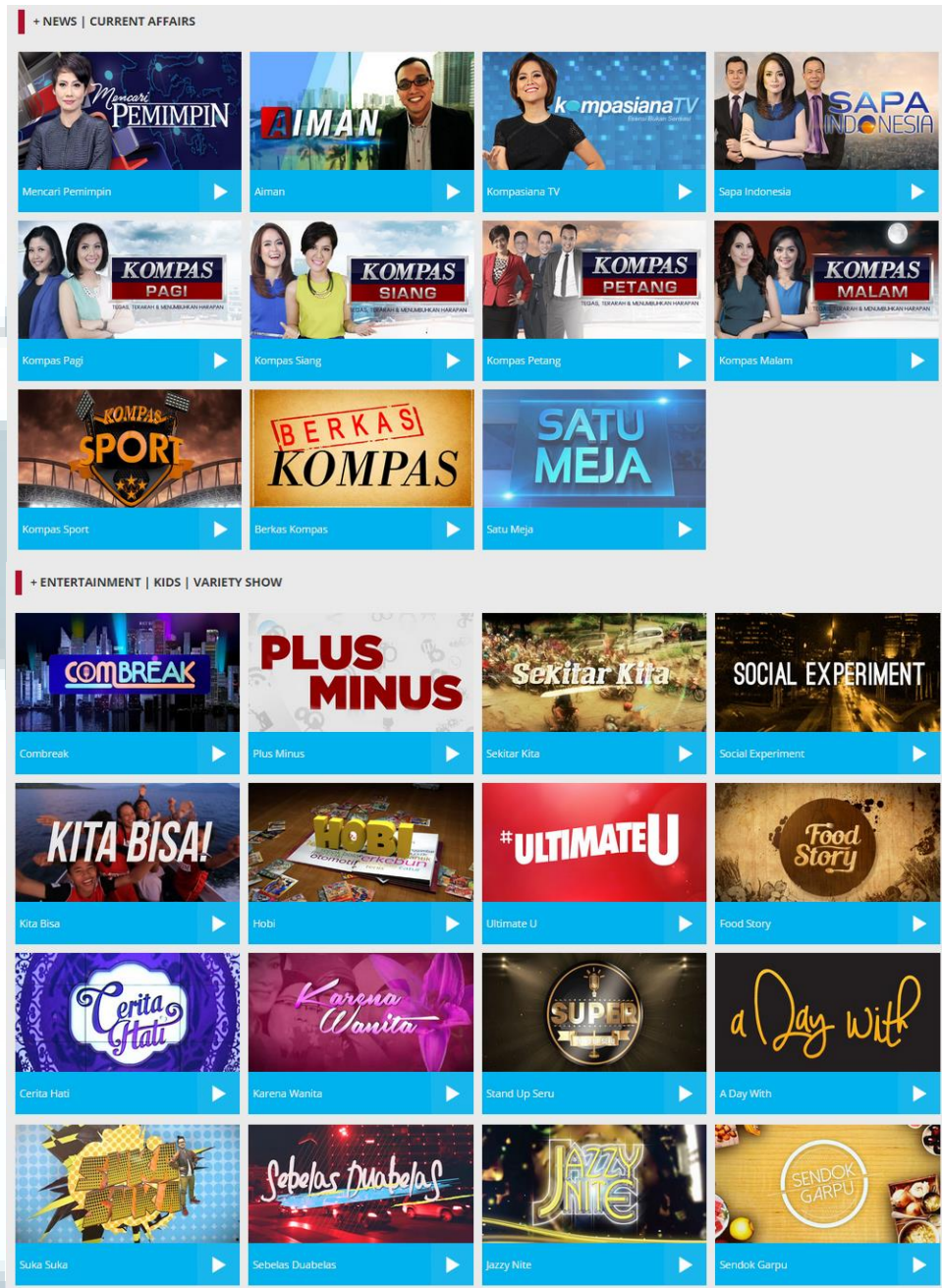
Gambar 2.1 Logo Kompas TV

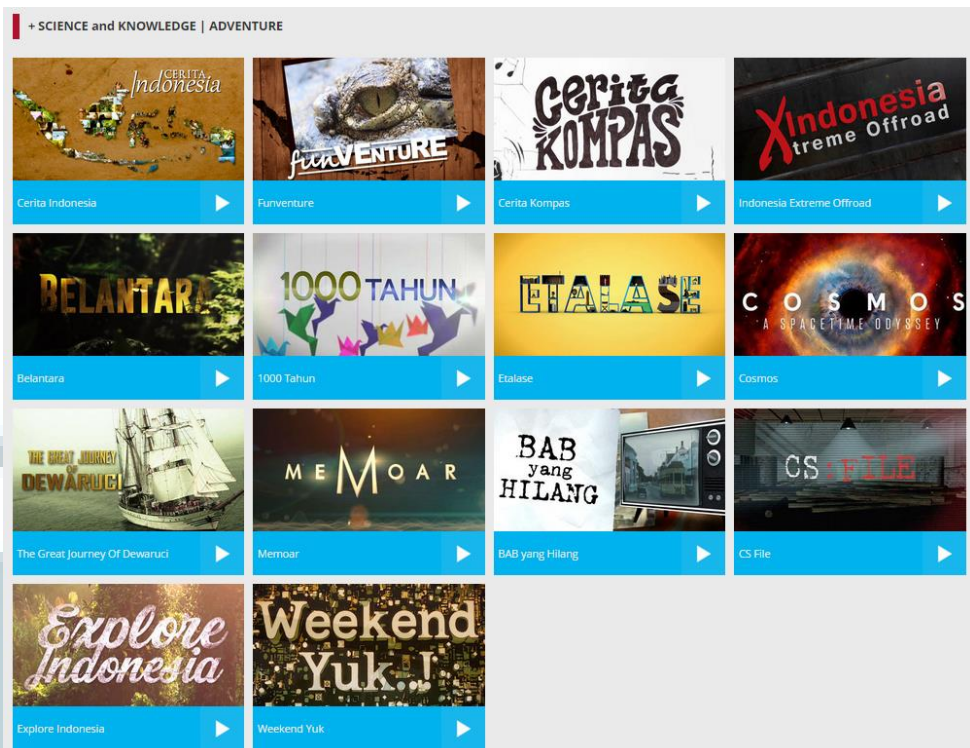


Sumber: www.kompas.tv

2.1.1.4 Program Kompas TV

Gambar 2.2 Program-program Kompas TV





Sumber: www.kompas.tv

2.1.2 K-Vision

2.1.2.1 Profil K-Vission

Berdasarkan pada *website* K-Vision (www.k-vision.tv), K-Vision adalah perusahaan TV satelit berlangganan berbasis Prabayar di bawah Group of Television Kompas Gramedia yang diresmikan mengudara pada 18 April 2014. K-Vision dipancarkan melalui Satelit Palapa D dan Measat 3a. K-Vision dipersiapkan sebagai salah satu TV berlangganan dengan latar belakang media yang kuat, dan akan merubah paradigma konsumen Indonesia.

Saat ini banyak TV berlangganan di Indonesia yang mengandalkan harga murah dan channel beragam. K-Vision hadir dengan dua produk yaitu, K-Vision Bromo & K-Vision Cartenz. Masing-masing produk tersebut mempunyai teknologi berbeda-beda dan mempunyai target market tersendiri..

K-Vision "ON TERUS!" Artinya, dengan membeli dekoder K-Vision, konsumen akan dapat menikmati beberapa channel tanpa harus melakukan Top Up atau isi ulang, selamanya.

2.1.2.2 Visi Misi K-Vision

Visi: K-Vision memiliki visi menjadi Televisi Berlangganan yang memberikan tayangan penuh hiburan, informasi, edukasi dan inspirasi sebagai langkah untuk mencerdaskan masyarakat Indonesia.

Misi: (1) Menyajikan program-program siaran unggulan, baik tayangan lokal maupun internasional, yang penuh dengan hiburan, inspirasi, informasi, dan ilmu pengetahuan di segala aspek kehidupan, dan (2) Menjadi mitra setiap keluarga dan pemerintah Indonesia dalam pembangunan negara, melalui teknologi dan program-program yang bermutu.

2.1.2.3 Logo K-Vision

Gambar 2.3 Logo K-Vision



Sumber: www.k-vision.tv

2.1.2.4 Program K-Vision

Program K-Vision:

(a) *Nova Channel*

1. *Ceplok*
2. *Dapur Nova*
3. *Fit N Fresh*
4. *Influence*
5. *Info Seleb*
6. *Jendela Inspirasi*
7. *On Cam*

8. *Sedap Sekejap*
9. *Selebpedia*
10. *Sosialita*
11. *Warwar*
12. *Woman In News*

(b) *Channel Islam Nusantara*

1. *Insika*
2. *Kajian Kitab Kuning*
3. *Musik Religi*

(c) *Kidnesia*

1. *Anak Hebat*
2. *Kidsnews*
3. *KidZone*
4. *Liburan Yuk*
5. *SBM*

(d) *Sport Channel*

1. *Extratime*
2. *IIMS*
3. *Ring of Fire*

(e) *FDI*

1. *Ask The Expert*
2. *Berita Medika*
3. *Klinik Mentoring*
4. *Wiki Medika*

2.1.3 KTV

2.1.2.1 Profil KTV

Berdasarkan pada media sosial resmi Instagram KVV (ktv_28uhf), KTV merupakan stasiun televisi lokal Jabodetabek yang merupakan jaringan dari Kompas TV. Sejak 28 Juni 2015, KTV memisahkan diri dari Kompas TV dan dapat dinikmati melalui saluran 28 UHF serta televisi berlangganan K-Vision. Namun struktur KTV masih berada di bawah struktur Kompas TV.

2.1.2.2 Logo KTV

Gambar 2.4 Logo KTV



Sumber: *Instagram KTV*

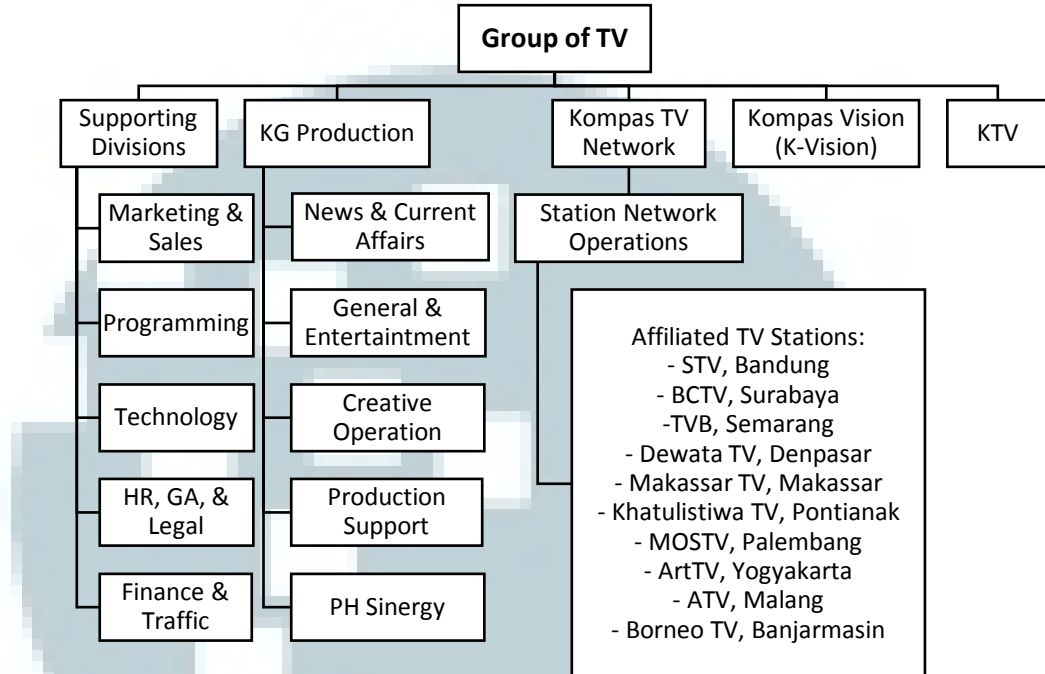
2.1.2.3 Program KTV:

1. *All You Can Eat*
2. *Best Buy*
3. *Bingkai Kota*
4. *Bumi Hijau*
5. *Bumi Kita*
6. *Do It Your Self*
7. *Enjoy Science*
8. *Fans Jakarta*
9. *EZ Shop*
10. *Hunian Idaman*
11. *Inspirasi Usaha*
12. *Jalan Jalan*
13. *Jakarta Kita*
14. *Life Style*
15. *Resep Rahasia*
16. *Seleb in Action*
17. *Smart Cooking*
18. *Tambah Tahu*
19. *Tertangkap Kamera*
20. *The Life We Lead*

2.2. Ruang Lingkup Kerja Divisi Terkait

2.2.1 Struktur Organisasi Kompas TV

Bagan 2.1 Struktur Organisasi Kompas TV

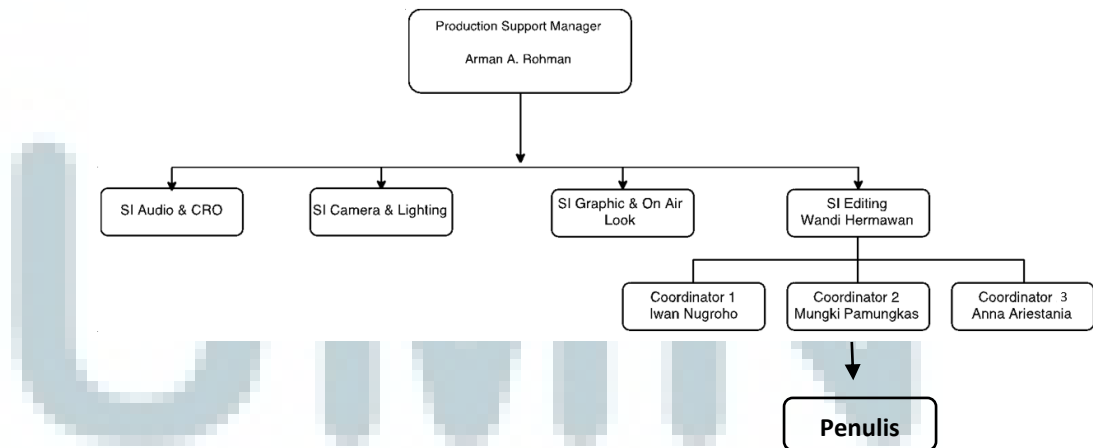


Sumber: HRD Kompas TV

2.2.2 Struktur Organisasi, Alur Kerja, Instruksi Editor Kompas TV

2.2.2.1 Struktur Organisasi Departemen Production Support

Bagan 2.2 Struktur Organisasi Departemen Production Support

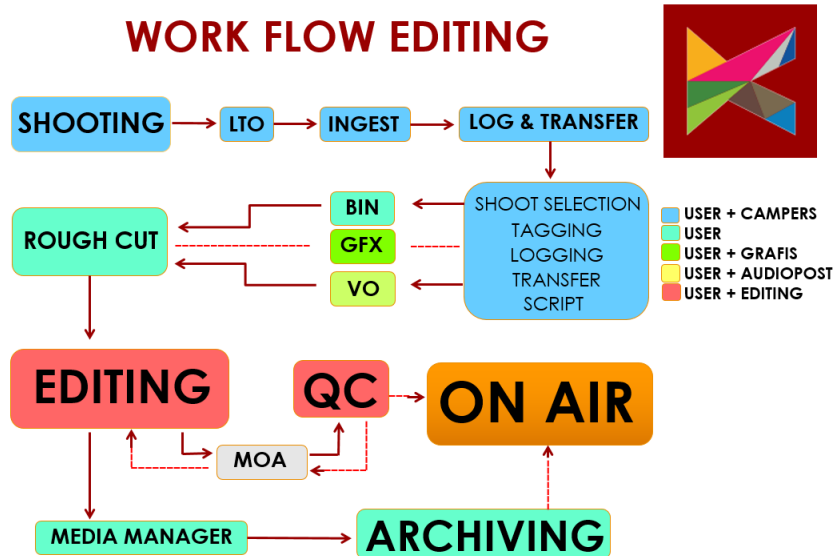


Sumber: Koordinator Editing Kompas TV

Dalam melaksanakan praktik kerja magang, posisi penulis berada di bawah Wandi Hermawan sebagai tim *video editor* yang termasuk ke dalam Departemen Production Support.

2.2.2.2 Alur Kerja *Video Editor Kompas TV*

Bagan 2.3 Alur Kerja *Video Editor Kompas TV*



Sumber: Koordinator *Editing* Kompas TV

Sebelum masuk ke dalam proses *editing*, terdapat beberapa tahap yang harus dilakukan terlebih dahulu:

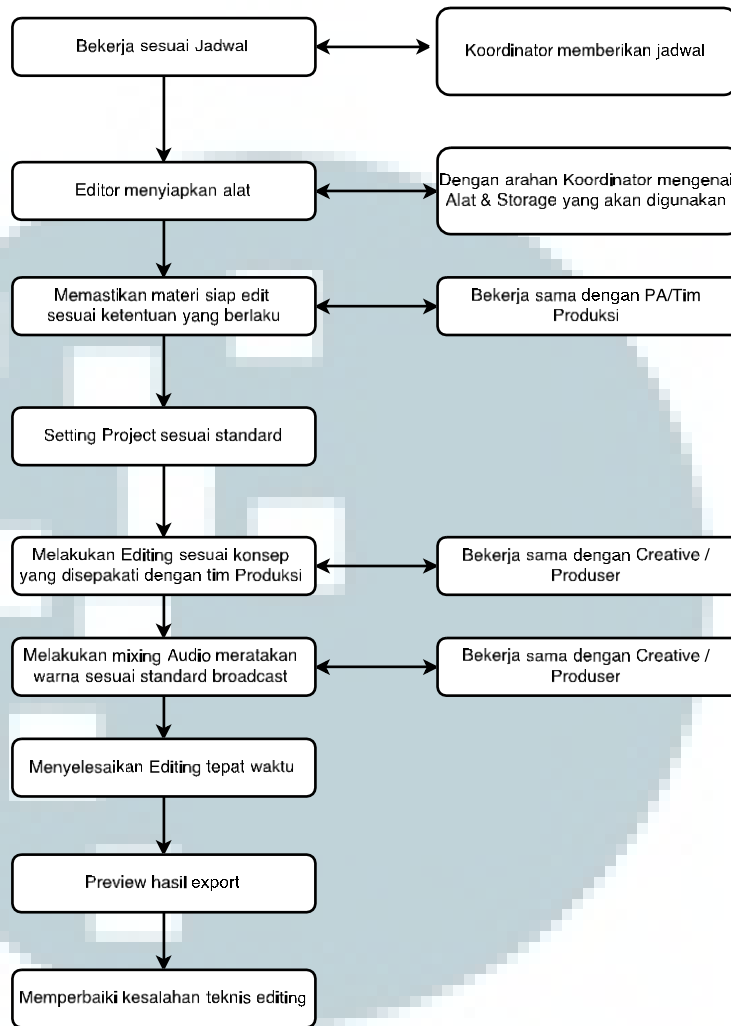
- 1) *Shooting*: Proses produksi pengambilan gambar oleh tim produksi
- 2) *LTO*: Hasil *master shooting* tersimpan di *linear tape open*, berupa kaset berisi pita hitam
- 3) *Ingest*: Proses *capture* video dari *LTO* yang mengubah data video agar dapat tersimpan di *storage internal* untuk proses *editing*
- 4) *Log & Transfer*: Terdapat lima tahap, yaitu;
 - a. *Shoot Selection*: Memilah gambar yang dipakai dan dibuang, sebagai acuan membuat script final
 - b. *Tagging*: Pendeskripsian video sesuai lokasi dan tema *shooting*
 - c. *Logging*: Memastikan gambar yang dipakai
 - d. *Transfer*: Mengubah format video sesuai jenis kamera yang digunakan dalam proses produksi agar dapat di *import* ke *software editing*.
 - e. *Script*: Menentukan *script* akhir video dan audio, wawancara, dan transkripnya

- 5) *BIN*: Gambar yang tidak dipakai dimasukan ke dalam *bin*, jika dibutuhkan akan diambil kembali
- 6) *GFX*: Membuat atau menyiapkan grafis OBB dan konten
- 7) *VO*: Merekam suara untuk narasi dalam video (*voice over*)
- 8) *Rough Cut*: Pemotongan gambar dan *voice over* secara kasar, belum diberikan efek, transisi, atau grafis. Hanya menyusun *vo* dan video wawancara atau *footage* gambarnya
- 9) *Editing*: Terdapat dua jenis editing;
 - a. *Offline editing* adalah proses *editing* dengan melakukan pemilihan gambar yang sesuai dengan *script*.
 - b. *Online editing* adalah proses *editing* dengan memasang *backsound*, *sound effect*, *visual effect*, *graphics*, dan *mixing*.
- 10) *MOA*: *Master on air*, data video hasil *editing* dengan format tayang
- 11) *QC*: *Quality control*, memastikan kualitas video yang akan ditayangkan sudah sesuai dengan format yang seharusnya
- 12) *Media Manager*: Penyimpanan data video yang sudah dan akan tayang, disimpan dengan format yang berbeda dengan *MOA*
- 13) *Archiving*: Video yang disimpan menjadi arsip jika suatu saat akan ditayangkan kembali

U
M
N

2.2.2.3 Instruksi Kerja *Video Editor Kompas TV*

Bagan 2.4 Instruksi Kerja *Video Editor Kompas TV*

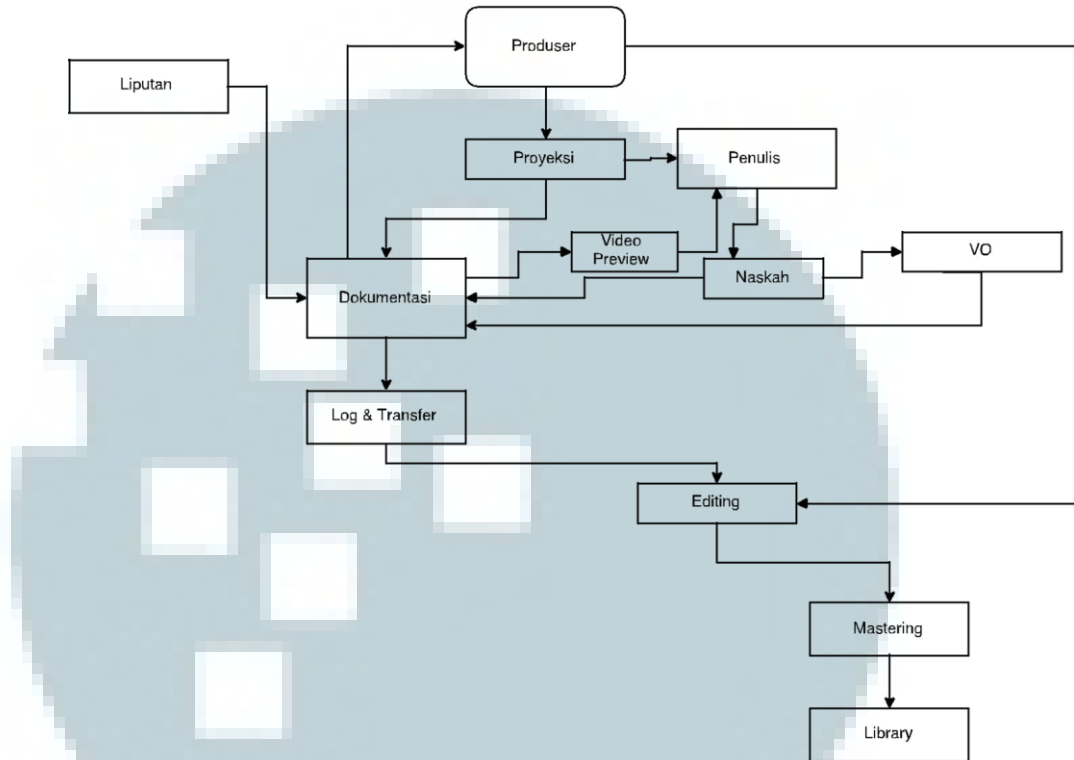


Sumber: Koordinator Editing Kompas TV

Dalam mengerjakan *video*, semua *editor* diberikan jadwal oleh koordinator, Wandi Hermawan, sebagai *superintendent editing* Kompas TV. Sehingga semua *editor* bekerja sesuai dengan jadwal yang diberikan dan berkoordinasi dengan produser atau asisten produser program yang di *edit*. *Editor* sangat diharapkan dapat menyelesaikan tugas *edit*-annya tepat waktu, sehingga jika ada kesalahan yang harus direvisi dari *preview* hasilnya, *video* dapat segera diperbaiki dan di *export* kembali.

2.2.3 Struktur Organisasi dan Alur Kerja PH Sinergy

Bagan 2.5 Struktur Organisasi dan Alur Kerja PH Sinergy



Sumber: Koordinator Editing Kompas TV

PH Sinergy adalah *production house* yang berada di bawah Kompas TV. PH ini lah yang melakukan produksi untuk program-program K-Vision atau KTV. Sebagian *job desc* yang ada dalam *workflow editing* Kompas TV merupakan tugas dari PH Sinergy; seperti produksi, menulis naskah, membuat *vo*, *log & transfer*, memilah-milah video dan audio, dan bekerja sama dengan *editor* Kompas TV dalam penyelesaian akhir proses *editing*.