



Hak cipta dan penggunaan kembali:

Lisensi ini mengizinkan setiap orang untuk menggubah, memperbaiki, dan membuat ciptaan turunan bukan untuk kepentingan komersial, selama anda mencantumkan nama penulis dan melisensikan ciptaan turunan dengan syarat yang serupa dengan ciptaan asli.

Copyright and reuse:

This license lets you remix, tweak, and build upon work non-commercially, as long as you credit the origin creator and license it on your new creations under the identical terms.

BAB II

GAMBARAN UMUM PERUSAHAAN

2.1 Profil Perusahaan

Dalam *company profile* yang tertera dalam *website KOMPAS TV*, *KOMPAS TV* adalah sebuah perusahaan media yang menyajikan konten tayangan televisi inspiratif dan menghibur untuk keluarga Indonesia. *KOMPAS GRAMEDIA*, berusaha untuk mendirikan sebuah media yang dapat mengikuti kemajuan tersebut. *Multimedia, Multichannel dan Multiplatform (3M)*, menjadi dasar bagi *KOMPAS TV* agar dapat bersaing dengan media-media lainnya.

Pada tanggal 28 Juni 2011, *KOMPAS TV* mulai menayangkan program-programnya di salah satu stasiun televisi lokal. *KOMPAS TV* tayang perdana pada tanggal 9 September 2011 berbagai kota di Indonesia: Palembang, Jakarta, Bandung, Semarang, Yogyakarta, Surabaya, Denpasar, Banjarmasin, dan Makassar. Jumlah kota tersebut terus bertambah hingga kini *KOMPAS TV* dapat dinikmati di lebih dari 100 kota dan dapat dinikmati oleh 200 juta penduduk di seluruh Indonesia. Selain itu, *KOMPAS TV* juga dapat dinikmati melalui streaming di *www.kompas.tv/live* serta melalui berbagai televisi berbayar yakni K-VISION.

Di bawah naungan *KOMPAS GRAMEDIA*, *KOMPAS TV* mengemas program tayangan *news, adventure & knowledge, dan entertainment* yang mengedepankan kualitas. Konten program *KOMPAS TV* adalah program berita yang tegas, terarah, dan memberi harapan. Selain itu, untuk program lainnya, *KOMPAS TV* menekankan pada eksplorasi Indonesia, baik kekayaan alam, khasanah budaya, Indonesia kini, hingga talenta berprestasi. Selain program tayangan televisi, terdapat pula produksi film layar lebar seperti *Lima Elang dan Garuda Di Dadaku* (2 karya Rudi Soedjarwo), *Cinta dalam Kardus*, *Sang Penari*, dan *Pendekar Tongkat Emas* yang bekerja sama dengan *MILES Production*.

KOMPAS TV menyediakan gambar dengan kualitas *High Definition* beresolusi tinggi sehingga pemirsa dapat menikmati detail gambar dengan kontur jelas dan warna yang lebih tajam. *KOMPAS TV* juga tengah mengarah pada sistem televisi digital sesuai standar yang lazim digunakan secara internasional.

2.1.1 Sejarah Perusahaan

Sesuai dengan *website* KOMPAS GRAMEDIA, bahwa KOMPAS GRAMEDIA (KG) sebagai salah satu perusahaan yang terkemuka di Indonesia memiliki peristiwa-peristiwa penting yang menjadi tonggak perjalanan perusahaan dari sejak berdiri sampai perkembangannya saat ini. Berikut sejarah KOMPAS GRAMEDIA secara ringkas:

Tabel 2.1 Sejarah Singkat Kompas Gramedia

1963	Terbit majalah bulanan Intisari pada tanggal 17 Agustus 1963 oleh Petrus Kanisius (PK) Ojong dan Jakob Oetama (JO), bersama J. Adisubrata dan Irawati SH yang bertujuan memberikan bacaan untuk membuka cakrawala bagi masyarakat Indonesia.
1965	Pada tanggal 28 Juni 1965, terbit Surat Kabar KOMPAS, sebagai surat kabar mingguan dengan 8 halaman, lalu terbit 4 kali seminggu, dan hanya berkembang menjadi surat kabar harian nasional.
1970	Pada 2 Februari 1970, PK Ojong mendirikan Toko Buku Gramedia untuk memperkuat penyebaran produk dan menjual buku-buku yang berasal dari luar negeri.
1971	KOMPAS GRAMEDIA mendirikan percetakan Gramedia di Jalan Palmerah Selatan, yang mulai beroperasi pada Agustus 1972, dan diresmikan pada 25 November 1972 oleh Ali Sadikin, selaku Gubernur DKI Jakarta saat itu.
1972	KOMPAS GRAMEDIA mendirikan Radio Sonora, untuk memberikan layanan informasi bagi masyarakat melalui media elektronik, selain melalui media tertulis.
1973	Pada 14 April 1973, KOMPAS GRAMEDIA mendirikan majalah anak-anak Bobo sebagai majalah anak-anak pertama yang berwarna di Indonesia.
1974	Pada 1974 didirikan unit bisnis PT Gramedia Pustaka Utama (GPU) sebagai penerbit buku umum. Buku

	pertama yang diterbitkan adalah novel Karmila karya Marga T.
1976	KOMPAS GRAMEDIA mendirikan unit bisnis PT Gramedia Film. Salah satu film cerita yang berprestasi adalah Suci Sang Primadona yang mendapat Piala Citra.
1981	Pada 22 Agustus 1981, KOMPAS GRAMEDIA mendirikan PT Grahawita Santika (PT GWS) dan diganti menjadi Hotel Santika Bandung.
1984	Pada tanggal 3 Maret 1984, KOMPAS GRAMEDIA rubrik BOLA sebagai sisipan harian KOMPAS setiap hari Jumat. Lalu, April 1988, BOLA dilepas oleh KOMPAS untuk berdiri sendiri menjadi Tabloid BOLA. Selain itu, diterbitkan pula tabloid SENIOR, dan kemudian berubah menjadi Tabloid Gaya Hidup Sehat.
1985	KOMPAS GRAMEDIA mendirikan PT Elexmedia Komputindo sebagai penerbit buku-buku elektronik, buku komputer, yang kemudian juga merambah ke buku-buku komik. Lalu KOMPAS GRAMEDIA juga mendirikan PT Gramedia Widiasarana Indonesia (Grasindo) sebagai penerbit buku pendidikan dasar dan menengah. KOMPAS GRAMEDIA juga mendirikan Kepustakaan Populer Gramedia (KPG) yang mendaur ulang tulisan-tulisan dalam harian KOMPAS.
1987	KOMPAS GRAMEDIA mendirikan Kerindo Utama (GKU) sebagai perusahaan converting tissue berkualitas dengan brand Tessa dan KOMPAS GRAMEDIA juga mendirikan surat kabar mingguan Surya, yang didirikan oleh perusahaan penerbitan koran Pos Kota pada tahun 1986, dan kemudian diubah menjadi Harian Pagi Surya.
1996	KOMPAS GRAMEDIA mendirikan PT. Grahanusa Mediatama yang menerbitkan Tabloid KONTAN, yang terbit pertama kali pada tanggal 27 September 1996.
1998	Harian KOMPAS membuat versi online yang disebut Kompas Online. Pada tahun 1998, Kompas Online berkembang menjadi unit bisnis tersendiri dibawah naungan PT Kompas Cyber Media (KCM). Saat ini Kompas Online diubah menjadi Kompas.com.
1999	Terbit harian Warta Kota yang memiliki tujuan untuk memberikan informasi yang lebih khas bagi warga Jakarta dan sekitarnya (Bogor, Depok, Tangerang, Bekasi).
2000	KOMPAS GRAMEDIA mendirikan PT Duta Visual

	Nusantara Tivi Tujuh yang dikenal dengan sebutan TV7. Pada perkembangannya TV7 resmi berubah nama menjadi Trans7 pada tanggal 15 Desember 2006 dengan masuknya PT Trans Corporation dalam kepemilikan saham.
2005	KOMPAS GRAMEDIA mendirikan Universitas Multimedia Nusantara (UMN) sebagai perguruan tinggi dengan teknologi informasi dan komunikasi.
2009	KOMPAS GRAMEDIA mendirikan Kompas Gramedia <i>Television</i> (KOMPAS GRAMEDIA TV) untuk menjalankan bisnis yang memproduksi program acara yang memberikan <i>value added</i> kepada pemirsa, sehingga program-program yang akan ditayangkan mengandung nilai-nilai kemanusiaan, nilai sosial dan pendidikan.
2011	Pada 9 September 2011, <i>KOMPAS TV</i> dengan dibawah naungan Kompas Gramedia, akhirnya resmi diluncurkan ke publik. <i>KOMPAS TV</i> bergabung bersama televisi-televisi daerah. Stasiun tv lokal yang termaksud ke dalam jaringan <i>KOMPAS TV</i> adalah Ktv (Jabodetabek dan sebagian Serang), Kompas TV Surabaya, Stv (Bandung), Dewata TV (Denpasar), TV Borobudur (Semarang), Mos TV (Ogan Ilir dan sebagian Palembang), Khatulistiwa TV (Pontianak), ATV (Malang – Batu), Makassar TV (Makassar), RBTv (Yogyakarta), TV Borneo(Banjarmasin), AFB TV (Kupang), Bengkulu TV (Bengkulu), dan Pacific TV (Manado).

Gambar 2.1 Stasiun televisi yang menjadi bagian dari *KOMPAS TV*



2.1.2 Logo *KOMPASTV*



Gambar 2.2 Logo Kompas TV

Bentuk dan warna logo menggambarkan Indonesia yang terdiri dari unsur-unsur darat, laut, udara, dan makhluk hidup yang ada di bumi Indonesia. Unsur-unsur Indonesia yang *Bhinneka Tunggal Ika* itu dicitrakan dalam unsur warna-warna yang diwakili oleh 9 warna. Masing-masing warna berada dalam bentuk segitiga yang mengartikan energi, kekuatan, keseimbangan, hukum, ilmu pasti, agama, dan dinamis. Bentuk segitiga berwarna ini terintegrasi dalam bentuk mirip huruf K, inisial dari Kompas, melambangkan integrasi keragaman dan keutuhan sebagai inspirasi Indonesia.

2.1.3 Slogan *KOMPAS TV*



Gambar 2.3 Slogan *KOMPAS TV*

KOMPAS TV memiliki slogan yaitu “**Inspirasi Indonesia**”. Melalui slogan ini *KOMPAS TV* berusaha menayangkan program-program yang bisa menginspirasi penontonnya dari sabang hingga merauke. Slogan Inspirasi Indonesia juga membuat orang-orang yang menontonnya merasa tidak ragu karena tayangan yang disajikan bagi masyarakatnya memang sangat menginspirasi, seperti menayangkan keindahan alam Indonesia, menayangkan program-program pendidikan bagi anak, dan juga menayangkan program hiburan yang beda dari stasiun televisi yang ada di Indonesia.

2.1.4 Visi dan Misi

Tumbuh dalam industri televisi komersial dengan persaingan yang sangat ketat, *KOMPAS TV* berusaha untuk tetap berada pada koridor visi misi sehingga dapat selalu menyajikan program tayangan inspiratif dan informatif dengan kemasan menarik bagi keluarga Indonesia. Bagi sebuah stasiun televisi, adalah tanggung jawab besar untuk turut membentuk moral bangsa.

Menjawab tantangan dunia media di Indonesia, sebagai bagian dari *Kompas Gramedia Group* yang memiliki motto *Enlightening People*, *KOMPASTV* memiliki visi dan misi sebagai berikut:

To be the most creative organization in southeast asia to enlight people's live with programmes and services that inform, education and entertaint and to engange our audiences with an independent, distinctive, and appealing mix of programming and content, delivered via multiplatform service.

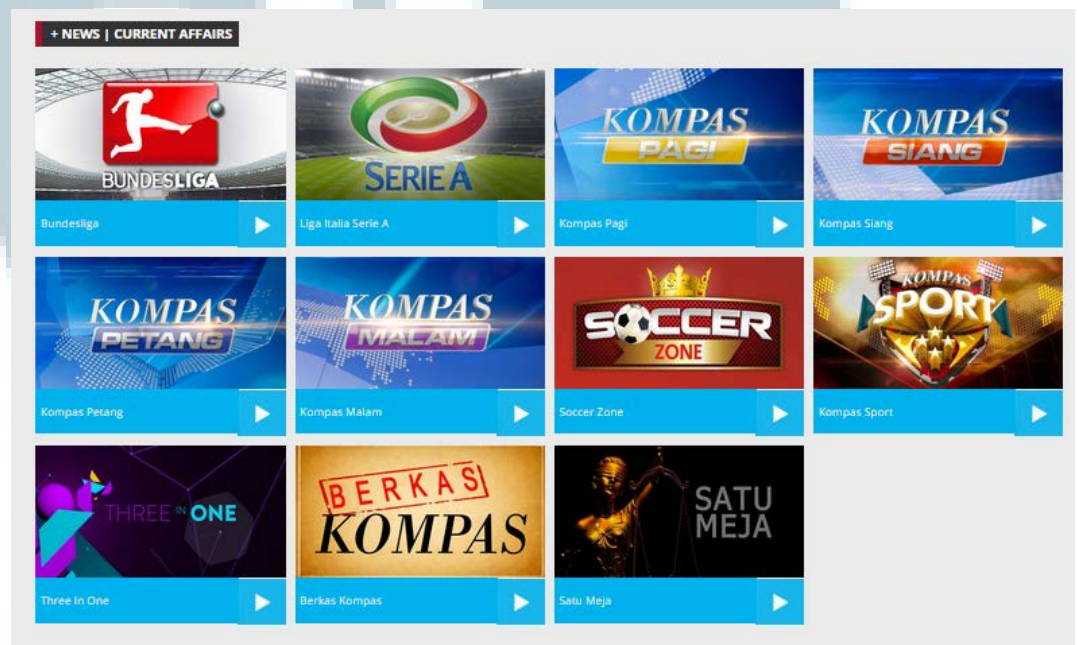
Dapat diartikan:

Menjadi organisasi yang paling kreatif di Asia Tenggara dalam mencerahkan kehidupan manusia dengan menayangkan program-program dan jasa-jasa yang bersifat informatif, edukatif, dan menghibur; mengikat para penonton dengan paduan program dan layanan yang mandiri,

berbeda,serta memikat;dan disuguhkan melalui layanan multiplatform.

2.1.5 Tayangan News / Current Affairs

KOMPAS TV memiliki beragam jenis program seperti *News/ Current Affair, Entertainment/Kids/Variety Show, dan Science and Knowledge/ Adventure* membuat KOMPAS TV dapat memenuhi kebutuhan penonton. Berikut program-program KOMPAS TV bagian *News/ Current Affair*:



Gambar 2.4 Program acara di KOMPASTV pada bagian *News/Current Affair*

2.1.6 Program KOMPAS SPORT

KOMPAS SPORT merupakan program berita yang berisi *review* peristiwa dari dunia olahraga baik nasional atau internasional. Program KOMPAS SPORT tidak hanya berisi seputar

pertandingan, namun juga kegemaran, gaya hidup dan gosip yang berhubungan dengan olahraga.

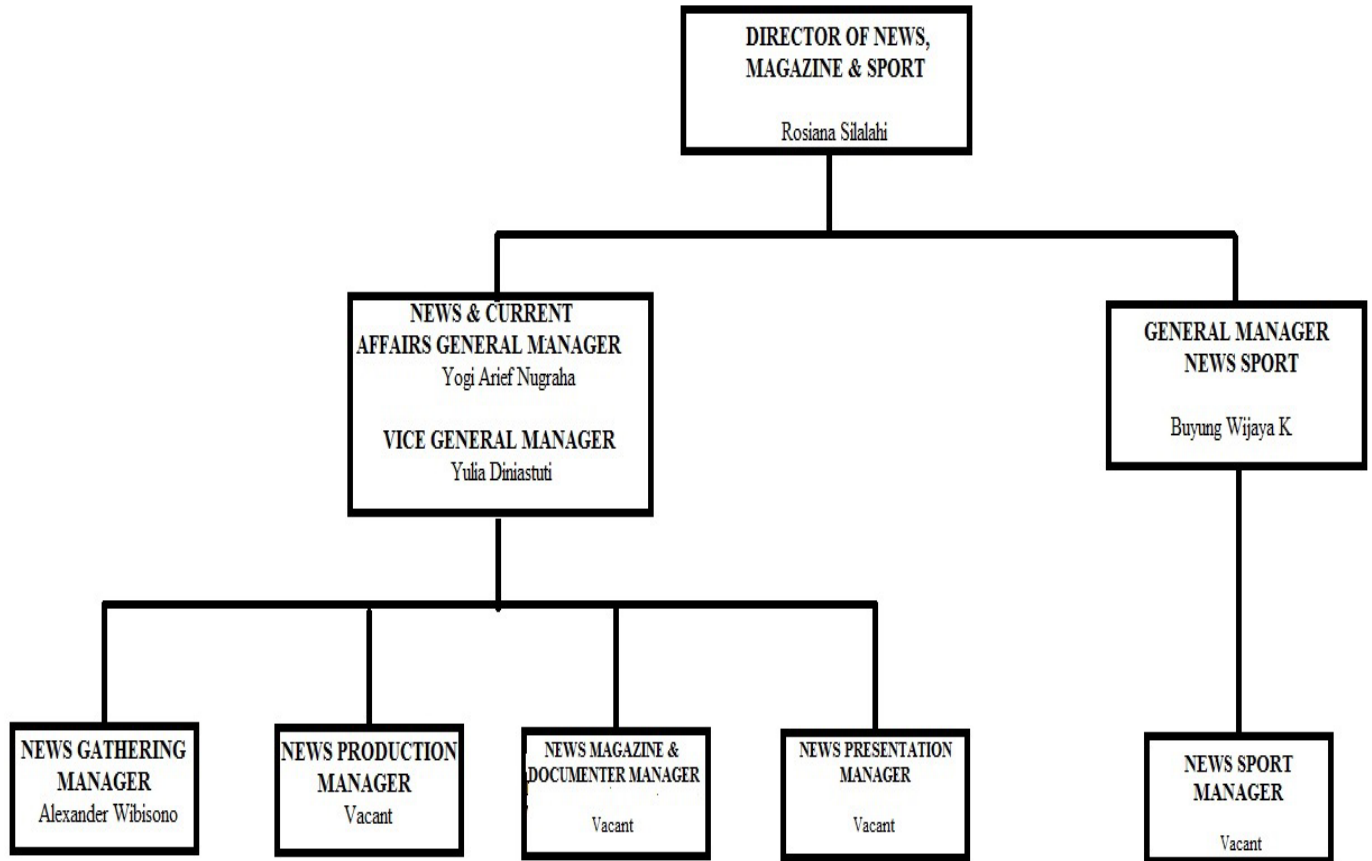
Kemasan program KOMPAS SPORT disertai dengan grafis, diagram, ataupun lainnya membuat KOMPAS SPORT menjadi berita olahraga yang jauh dari kata membosankan. KOMPAS SPORT, bergaya lebih santai dan sporty, menyajikan informasi terkini hasil pertandingan dan berita dari seluruh cabang olahraga. KOMPAS SPORT hadir setiap pagi dan malam. KOMPAS SPORT Pagi tayang pukul 06.30 WIB dan KOMPAS SPORT Petang tayang pukul 18.30 WIB. Logo KOMPAS SPORT intinya sama, hanya saja dibagian bawah logo ditambahkan tulisan Pagi atau Petang.



Gambar 2.5 Logo KOMPAS SPORT

UMMN

2.2 Ruang Lingkup Divisi Terkait



Gambar 2.6 Ruang Lingkup Divisi Terkait

Pada ruang lingkup divisi terkait, susunan yang ada di redaksi berita *KOMPAS TV* dipimpin oleh *Director of News, Magazine, and Sport* yang mengatur dan mengawasi program *news, current affair*, dan *Sport*. Struktur *News and Current Affair Manager* yakni mengawasi program *news dan current affair* agar mampu bersaing dengan Stasiun TV lainnya. *News and Current Affair Manager* dapat diwakili *Vice General Manager* untuk bekerja sama dalam mengawasi, sehingga program-program dapat ditonton oleh masyarakat. Di bawah struktur *News and Current Affair Manager* terdapat *News Gathering Manager, News Magazine Manager, News Production Manager*, dan *News Presentation Manager*. *News Gathering Manager* yang mengatur bagaimana

koordinasi dalam program berita yang ditayangkan setiap harinya. Contohnya seperti Kompas Pagi, Siang, Petang, dan Malam. Sedangkan, struktur yang dikepalai oleh *News Magazine & Documenter Manager* yang mengatur produksi program-program acara *talkshow*, *documenter*, dan olahraga. Contohnya seperti Berkas Kompas, Satu Meja, *Three In One*, dan lainnya. *News Production Manager* bertugas untuk menentukan *presenter* dalam acara-acara berita, *editing* naskah, dan lain sebagainya. Bagian yang dikepalai oleh *News Presentation Manager*, bertugas antara lain untuk mengambil berita-berita daerah, membuat grafik yang akan ditayangkan, *editing video*, dan lainnya.

Dalam struktur *General Manager News Sport* bertugas mengawasi program *sport* seperti KOMPAS SPORT Petang, KOMPAS SPORT Pagi, *Bundes liga*, dan lainnya. Di bawah *General Manager News Sport* terdapat *News Sport Manager* yang bertugas mengatur program-program *sport* yang ada di KOMPAS TV.

2.2.1 Struktur Jabatan Program Kompas Sport

Dibawah ini merupakan struktur yang dipakai oleh KOMPAS SPORT, baik yang tayang pagi maupun petang. *Produser* KOMPAS SPORT cukup banyak, namun mereka sudah terdapat tugasnya masing-masing dengan jelas. Pemilihan berita sepenuhnya dipegang oleh *producer* dan dibantu oleh *production assistant (PA)*.

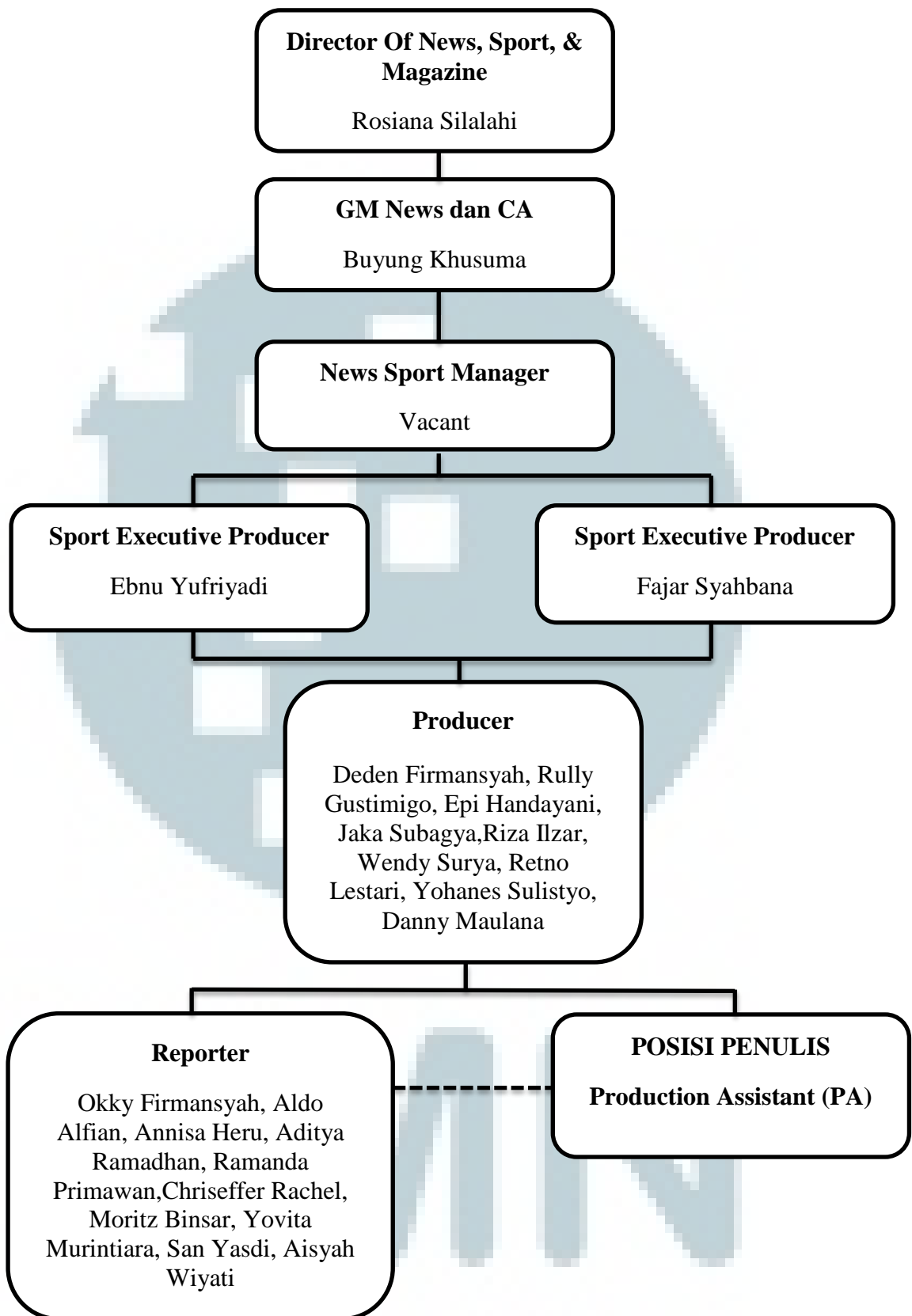
Kemudian, *reporter* dan *production assistant* bekerja secara tidak langsung. Maksudnya, jika terdapat liputan yang telah dikerjakan, maka PA berkoordinasi dengan *reporter*.

Acara KOMPAS SPORT mulai disiarkan pertama kali pada tanggal 4 Juni 2012. Pada awalnya bernama *Sporty* dan merupakan program magazine yang hanya tayang seminggu sekali. Ketika itu, *Sporty* hanya tayang pada hari Minggu pukul 11.00 WIB. Nama *Sporty* kemudian berubah menjadi KOMPAS SPORT. Tujuan perubahan nama tersebut agar lebih identik dengan KOMPAS TV.

Tak hanya program yang berubah, jam tayang juga menjadi menjadi pukul 23.30 WIB setiap harinya. Kemudian berubah kembali menjadi setiap pagi pukul 06.30-07.00 WIB, dan petang pada pukul 18.30-19.00 WIB. Jam tayang ini masih berlaku hingga sekarang.

Konten berita program KOMPAS SPORT lebih fokus pada sepakbola. Hal ini dikarenakan masyarakat Indonesia memiliki ketertarikan terhadap sepakbola, sehingga KOMPAS SPORT berusaha menyajikan secara lengkap berita-beritanya. Namun, kini selain sepak bola juga terdapat konten berita seperti basket, F1, balapan, dan lainnya. Berita yang disajikan oleh KOMPAS SPORT 70 hingga 80 persen diambil dari *wire*. Kemudian, sisanya merupakan berita hasil liputan dalam negeri.

UMMN



----- : Berkoordinasi secara tidak langsung

————— : Berkoordinasi secara langsung

Gambar 2.7 Struktur Jabatan Program KOMPAS SPORT