



Hak cipta dan penggunaan kembali:

Lisensi ini mengizinkan setiap orang untuk mengubah, memperbaiki, dan membuat ciptaan turunan bukan untuk kepentingan komersial, selama anda mencantumkan nama penulis dan melisensikan ciptaan turunan dengan syarat yang serupa dengan ciptaan asli.

Copyright and reuse:

This license lets you remix, tweak, and build upon work non-commercially, as long as you credit the origin creator and license it on your new creations under the identical terms.

BAB II

GAMBARAN UMUM PERUSAHAAN

2.1 Deskripsi Singkat Perusahaan

PT JULO Teknologi Finansial adalah sebuah perusahaan yang bergerak di bidang *financial technology* dalam menyediakan jasa pinjaman daring tanpa agunan. PT JULO Teknologi Finansial didirikan pada tahun 2016 oleh Adrianus Hitijahubessy. PT JULO Teknologi Finansial berawal dari menyediakan jasanya untuk daerah Jakarta dan sekitarnya. Saat ini PT JULO Teknologi Finansial telah berhasil melakukan ekspansi layanan hingga ke seluruh Indonesia agar seluruh daerah di Indonesia dapat menggunakan layanan pinjaman daring dari PT JULO Teknologi Finansial.



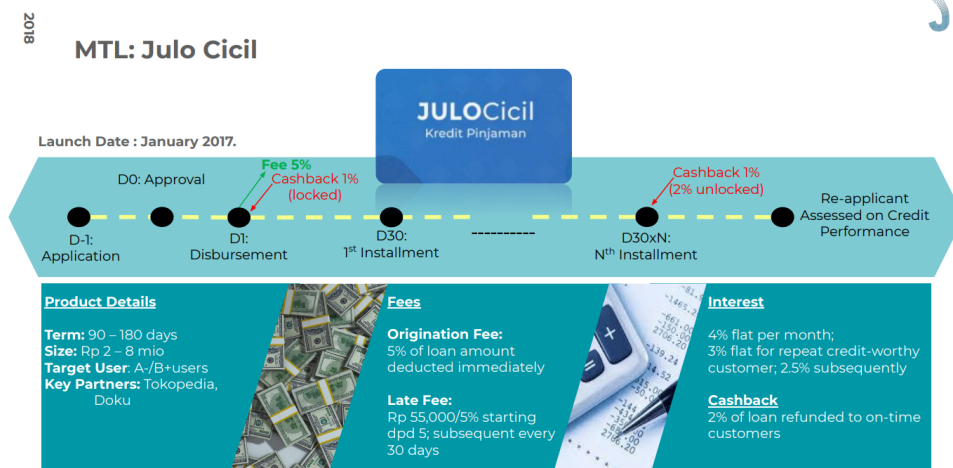
Gambar 2.1. Logo perusahaan PT JULO Teknologi Finansial [1]

2.2 Profil Perusahaan

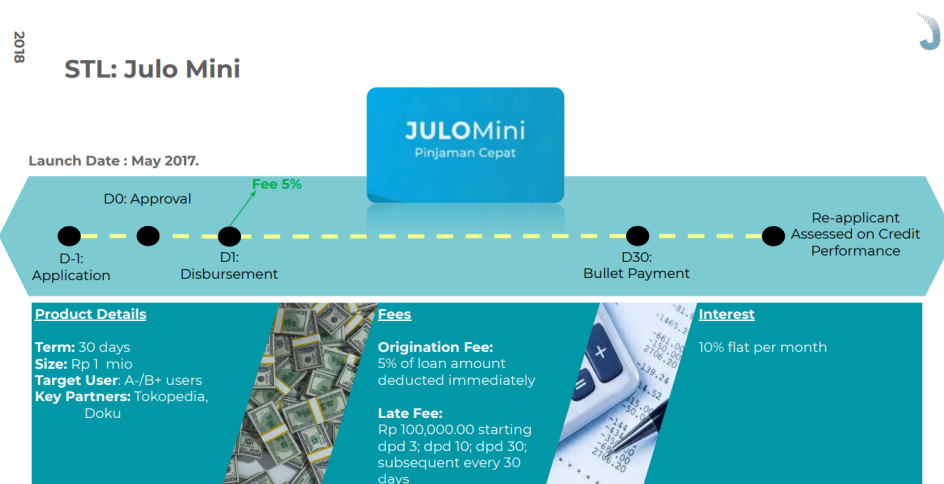
PT JULO Teknologi Finansial berfokus pada produk-produk yang ditawarkan kepada konsumen melalui aplikasi android yang sedang beroperasi hingga saat ini bernama JULO. Produk tersebut terdiri dalam 3 bentuk yakni; JULO Cicil, JULO Mini, dan JULO Agunan. Selain ketiga produk yang dapat langsung digunakan oleh konsumen, terdapat juga produk pinjaman dari hasil partnership PT JULO Teknologi Finansial dengan perusahaan-perusahaan lain seperti BukaLapak BayarNanti, iCare, PeDe, Laku6 dan lainnya.

Perbedaan dari ketiga produk JULO Cicil, JULO Mini, dan JULO Agunan

adalah besarnya pinjaman maksimal, durasi dari pinjaman, dan ada tidaknya agunan yang harus didaftarkan. Konsumen yang ingin mengajukan pinjaman untuk JULO Cicil, dapat memperoleh pinjaman hingga 8 juta rupiah tanpa agunan yang dapat dibayarkan secara mencicil selama maksimal 6 bulan bergantung pada pilihan konsumen. Pada produk JULO Mini, konsumen dapat memperoleh pinjaman hingga 1 juta rupiah dan harus dibayarkan lunas dalam kurun waktu satu bulan sejak hari pencairan pinjaman. Pada produk JULO Agunan, konsumen harus mendaftarkan aset dalam bentuk kendaraan atau barang lainnya yang akan digunakan sebagai jaminan. Besarnya pinjaman pada produk JULO Agunan ditentukan dari persetujuan yang dilakukan oleh pihak konsumen dan agen BFI Finance.



Gambar 2.2. JULO Cicil (MTL)



Gambar 2.3. JULO Mini (STL)



Gambar 2.4. JULO Agunan (CTL)

Dengan bantuan *machine learning* dalam bentuk model *credit scoring*, PT JULO Teknologi Finansial membuat sebuah metode *scoring* sehingga pengguna dapat memilih dan menikmati produk yang sesuai dengan kemampuan finansial dari pengguna tersebut. Dengan data-data yang sudah terkumpul, model *machine learning* dapat dilatih dengan kumpulan data tersebut agar pada saat diberikan data yang baru, *machine learning* dapat memprediksi dengan memberikan *score* untuk mengukur kelayakan seorang peminjam dalam mengajukan pinjaman serta kemampuannya mengembalikan pinjaman *online* JULO. Seperti contoh, pengguna yang mendapatkan skor dari rentang B- sampai A- dan lolos *binary check*, dapat

menikmati produk pinjaman MTL dan STL. Sedangkan, untuk pengguna yang mendapatkan skor C dan lolos *binary check*, hanya dapat memilih produk CTL. Bagi pengguna yang tidak memenuhi syarat, seperti tidak melengkapi berkas atau lainnya, untuk melakukan pinjaman atau dapat dikatakan tidak lolos *binary check*, maka pengguna tersebut tidak dapat menikmati produk pinjaman *online* apapun yang ditawarkan PT JULO Teknologi Finansial.

2.3 Visi dan Misi Perusahaan

2.3.1 Visi

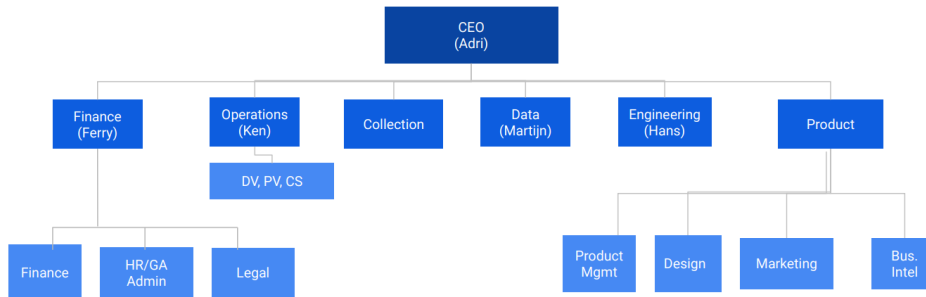
PT JULO Teknologi Finansial memiliki visi untuk menjadi perusahaan *financial technology* pinjaman online dengan proses verifikasi tercepat, menyediakan pinjaman terbesar di antara *financial technology* lainnya, secara inklusif menjangkau kebutuhan finansial di seluruh Indonesia, serta menjadi perusahaan *financial technology* dengan *Non-Profit Loan* (NPL) terbaik.

2.3.2 Misi

Misi yang secara konsisten dan terus dikembangkan agar menjadi lebih baik lagi hingga saat ini oleh PT JULO Teknologi Finansial adalah menyediakan pinjaman tanpa agunan dengan suku bunga rendah untuk individu-individu yang tidak memiliki rekening bank, tidak memiliki catatan kredit sebelumnya dan ditolak oleh bank, dengan menggunakan klasifikasi kredit canggih untuk mengurangi resiko.

2.4 Struktur Organisasi Perusahaan

JULO Organizational Structure



Gambar 2.5. Struktur Organisasi PT JULO Teknologi Finansial

Adrianus Hitijahubessy merupakan pemegang jabatan tertinggi di PT JULO Teknologi Finansial yang berperan sebagai *Chief Executive Officer* (CEO). CEO memiliki kewajiban untuk memantau kinerja dari seluruh divisi yang ada di dalam perusahaan, memberikan keputusan bisnis, menetapkan kebijakan serta standar pada organisasi perusahaan.

Divisi *Finance* bertanggung jawab atas segala kegiatan perusahaan yang melibatkan keuangan perusahaan seperti anggaran perusahaan, tunjangan, gaji pegawai, hingga bonus gaji yang akan diberikan kepada karyawan PT JULO Teknologi Finansial sesuai dengan kebijakan kepala divisi masing-masing. Divisi ini sendiri terdiri dari anggota-anggota yang memiliki peranannya masing-masing seperti *Human Resource* (HR), dan Legal yang berurusan dalam mengatur regulasi keuangan perusahaan.

Divisi *Operations* merupakan divisi yang berinteraksi secara langsung dengan pengguna JULO. Tugas yang dilakukan antara lain adalah memproses pengajuan pinjaman konsumen hingga pinjaman cair dan dibayarkan kembali beserta dengan bunganya. Selain itu, *Customer Service* (CS) yang juga merupakan bagian dari divisi ini bertugas untuk menerima dan menyampaikan keluhan dan kendala yang dialami pengguna perihal produk pinjaman PT JULO Teknologi

Finansial.

Divisi *Collection* bertanggung jawab untuk memverifikasi dan memvalidasi data pengguna yang telah diproses oleh divisi *Operations* untuk memastikan kebenaran data dari pengguna tersebut. Setelah proses verifikasi dan validasi telah dilakukan, maka divisi *Collection* akan memberikan persetujuan atas pencairan dana kepada pengguna yang mengajukan pinjaman sesuai dengan nilai yang telah disetujui.

Divisi Data adalah divisi yang bertugas dalam mengolah setiap data yang diterima dan dimiliki oleh PT JULO Teknologi Finansial dari pengumpulan data atau *data collecting* yang telah dilakukan serta bertanggung jawab atas *supervised machine learning* dalam bentuk *credit scoring* untuk penilaian peminjam. *Machine learning* yang ada secara konsisten dilakukan pembaharuan dalam bentuk *remodelling* dengan *dataset* yang baru tiap waktunya, serta melakukan optimisasi dengan segala pendekatan yang berpotensi meningkatkan performa model.

Divisi *Engineering* bertugas untuk mengembangkan aplikasi android JULO yang merupakan produk dari PT JULO Teknologi Finansial. Aplikasi android dan juga *website* JULO, terus dipelihara, dikembangkan seperti menambahkan fitur-fitur baru, memperbaiki masalah dalam aplikasi, dan lainnya. Para pengembang mendapatkan laporan kendala teknis mengenai masalah yang ada pada aplikasi melalui bantuan dari agen pada divisi *Collection* yang melaporkan masalah-masalah tersebut.

Divisi *Product* merupakan divisi yang langsung menangani produk secara luas, serta berkewajiban untuk melakukan riset dan manajemen terhadap produk-produk PT JULO Teknologi Finansial. Divisi ini terdiri dari beberapa subdivisi, salah satunya adalah Product Management yang bertugas untuk inovasi baru dalam bentuk fitur yang akan dikembangkan oleh divisi *Engineering*, serta menentukan prioritas kendala aplikasi yang harus diperbaiki. Subdivisi Desain bertugas membuat aset-aset desain grafis dan infografis untuk kepentingan visualisasi informasi. Subdivisi *Marketing* yang terfokus pada pemasaran produk perusahaan, dan terakhir adalah subdivisi *Business Intelligence* yang menganalisis dan mengolah data-data untuk kepentingan bisnis.