



Hak cipta dan penggunaan kembali:

Lisensi ini mengizinkan setiap orang untuk mengubah, memperbaiki, dan membuat ciptaan turunan bukan untuk kepentingan komersial, selama anda mencantumkan nama penulis dan melisensikan ciptaan turunan dengan syarat yang serupa dengan ciptaan asli.

Copyright and reuse:

This license lets you remix, tweak, and build upon work non-commercially, as long as you credit the origin creator and license it on your new creations under the identical terms.

BAB II

GAMBARAN UMUM PERUSAHAAN

2.1 Sejarah Singkat Perusahaan

PT. JULO Teknologi Finansial adalah sebuah *startup* peminjaman *online* yang berdiri pada akhir tahun 2016 lalu. Didirikan oleh Bapak Adrianus Hitijahubessy, JULO menyebarkan *platform* pinjamannya di Jakarta dan kota-kota sekitarnya. Saat ini JULO telah berhasil melakukan ekspansi layanan ke seluruh Indonesia sehingga seluruh daerah Indonesia dapat menikmati layanan pinjaman *online* dari JULO. Gambar 2.1 merupakan logo PT. JULO Teknologi Finansial yang saat ini masih digunakan.



Gambar 2.1 Logo PT. JULO Teknologi Finansial
(Sumber: Dokumentasi Internal Perusahaan)

2.2 Visi dan Misi

PT. JULO Teknologi Finansial memiliki visi untuk menjadi pilihan solusi finansial yang pertama dan pilar utama dalam perekonomian Indonesia (Adrianus,

2016). Selain itu, PT. JULO Teknologi Finansial ingin menjadi *fintech* dengan proses verifikasi tercepat, menyediakan peminjaman yang lebih besar dibandingkan *fintech* lain, memperluas layanan di seluruh Indonesia, serta menjadi perusahaan yang memiliki *Non-Profit Loan* (NPL) terbaik.

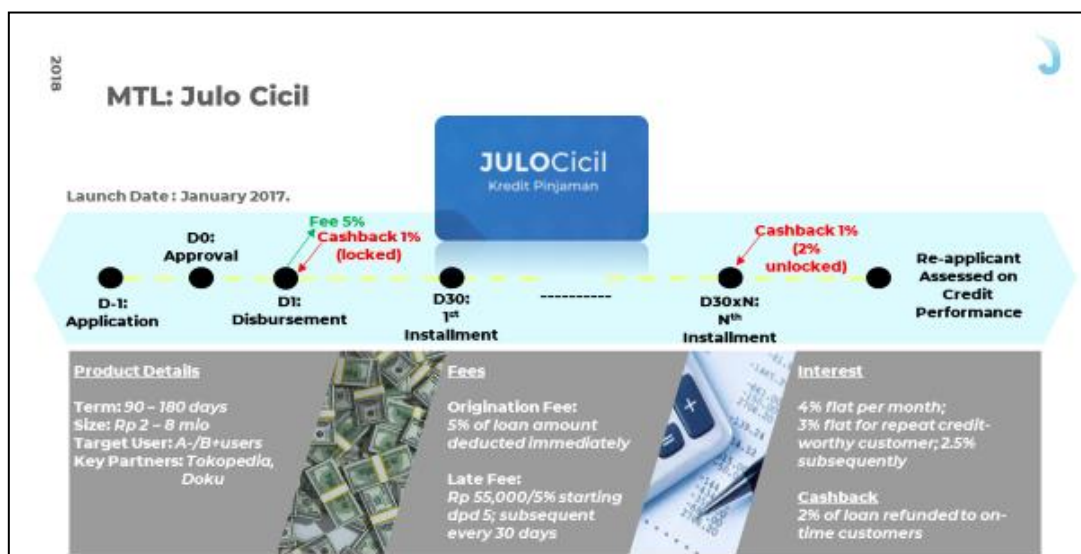
Selain visi, PT. JULO Teknologi Finansial juga memiliki misi yang sampai sekarang masih dilaksanakan dan menjadi ciri khas perusahaan. Misi PT. JULO Teknologi Finansial adalah menyediakan pinjaman tanpa jaminan dengan suku bunga rendah untuk orang-orang yang tidak memiliki rekening bank, mereka yang tidak memiliki sejarah kredit dan ditolak oleh bank menggunakan klasifikasi kredit canggih untuk mengurangi risiko (Adrianus, 2016).

2.3 Produk Perusahaan

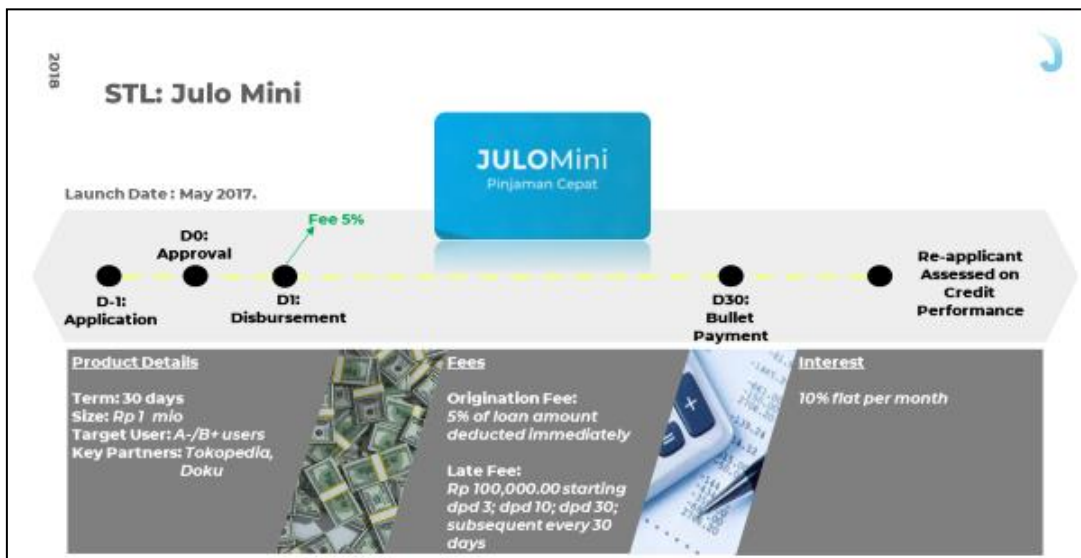
PT. JULO Teknologi Finansial memiliki tiga produk utama yang ditawarkan kepada konsumen. Ketiga produk tersebut adalah JULO Cicil (MTL), JULO Mini (STL), dan JULO Agunan (CTL). Selain ketiga produk tersebut, PT JULO Teknologi Finansial juga memiliki produk pinjaman dari hasil *partnership* dengan perusahaan-perusahaan lain, seperti iCare, Bukalapak Pay Later, pede, Laku6, dan axiata.

Perbedaan mendasar dari produk MTL, STL dan CTL dari PT. JULO Teknologi Finansial adalah besarnya pinjaman maksimal dan ada tidaknya agunan yang harus didaftarkan. Pada Gambar 2.2, 2.3, dan 2.4 terdapat penjelasan singkat mengenai produk pinjaman JULO. *User* yang menggunakan produk MTL dapat meminjam uang maksimal sebesar 8 juta rupiah dan dapat dicicil maksimal 6

bulan tergantung dari pilihan konsumen. Pada produk STL, *user* hanya dapat meminjam maksimal 1 juta rupiah dan dikembalikan dalam kurun waktu satu bulan sejak hari pinjaman telah cair. Untuk produk CTL, *user* harus mendaftarkan kendaraan atau barang lainnya yang dapat digunakan sebagai jaminan kemudian besarnya pinjaman ditentukan dari persetujuan yang dilakukan *user* dan *agent* BFI Finance.



Gambar 2.2 JULO Cicil (MTL)
(Sumber: Dokumentasi Internal Perusahaan)



Gambar 2.3 JULO Mini (STL)
(Sumber: Dokumentasi Internal Perusahaan)

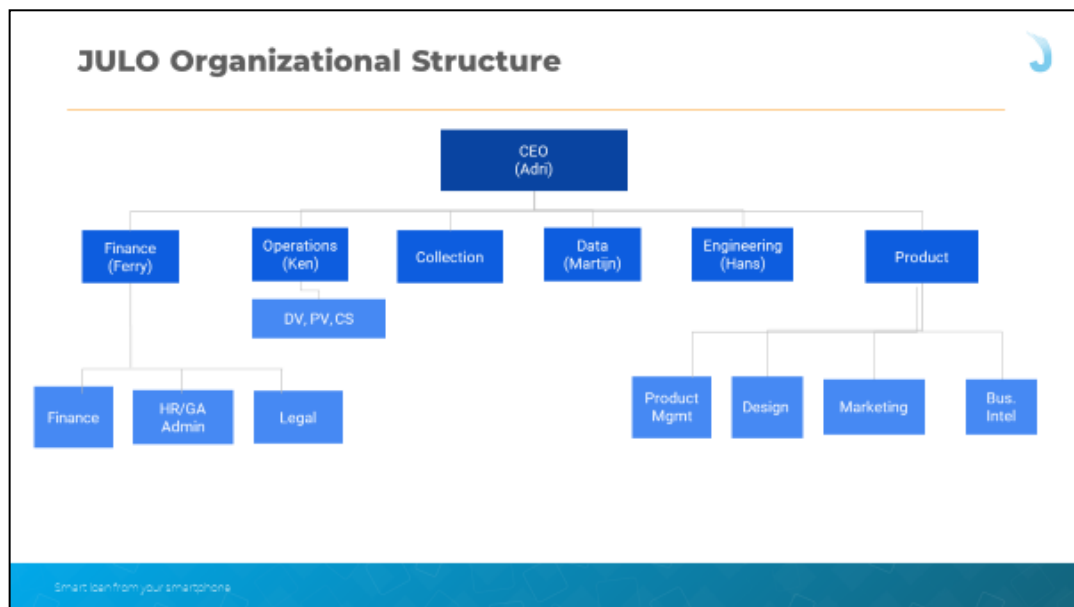


Gambar 2.4 JULO Agunan (CTL)
(Sumber: Dokumentasi Internal Perusahaan)

Menggunakan *machine learning*, PT. JULO Teknologi Finansial membuat sebuah metode klasifikasi sehingga pilihan produk yang ada disesuaikan dengan kemampuan finansial dari *user* yang bersangkutan. Tentunya ada metode *binary check* yang memastikan *user* yang melakukan pendaftaran layak menerima

pinjaman dan mampu mengembalikan pinjaman beserta bunganya. Misalnya, untuk menikmati produk pinjaman MTL dan STL, *user* harus mendapatkan skor dari rentang B- sampai A- dan lolos *binary check*. Sedangkan, untuk yang mendapatkan skor C dan lolos *binary check* hanya dapat memilih produk CTL. Bagi *user* yang tidak memenuhi syarat untuk melakukan pinjaman atau dengan kata lain tidak lolos *binary check*, maka *user* tersebut tidak dapat memilih produk pinjaman apapun dari PT. JULO Teknologi Finansial.

2.4 Struktur Organisasi Perusahaan



Gambar 2.5 Struktur Organisasi PT. JULO Teknologi Finansial

(Sumber: Dokumentasi Internal Perusahaan)

Chief Executive Officer (CEO) adalah jabatan yang memegang peranan paling tinggi dan krusial dari perusahaan ini. CEO bertugas mengelola dan memantau kinerja dari divisi lain dalam perusahaan. Pada umumnya, kebijakan, prosedur umum, dan standar pada organisasi perusahaan ditentukan oleh CEO.

Divisi *Finance* akan bertugas mengurus hal-hal yang berkaitan dengan keuangan, mulai dari gaji pegawai, tunjangan, anggaran perusahaan, hingga bonus gaji yang akan diberikan kepada karyawan pada saat-saat tertentu. Divisi ini sendiri terdiri dari anggota-anggota divisi *Finance* sendiri, *Human Resource (HR)*, dan Legal yang biasa mengatur regulasi-regulasi keuangan perusahaan.

Divisi *Operations* merupakan divisi yang bertugas untuk memproses *user* yang mengajukan pinjaman hingga pinjaman cair dan dikembalikan beserta dengan bunganya. Selain itu, keluhan dan kendala yang dialami *user* perihal produk pinjaman PT. JULO Teknologi Finansial dapat disampaikan kepada *Customer Service (CS)* yang merupakan bagian dari divisi ini.

Divisi *Collection* bertugas untuk memverifikasi dan memvalidasi data *user* yang telah diproses oleh agen divisi *Operations*. Data-data *user* diperiksa kembali oleh divisi ini. Setelah proses verifikasi dan validasi selesai, maka divisi *Collection* akan menyetujui pencairan dana kepada *user* yang mengajukan pinjaman sesuai besaran yang telah disetujui.

Divisi Data adalah divisi yang memiliki tanggung jawab untuk mengolah setiap data yang diterima oleh PT. JULO Teknologi Finansial dari studi atau riset yang telah dilakukan dan dikembangkan menjadi sebuah kecerdasan semu atau *Artificial Intelligence*. Setiap data yang ada akan dikonversi menjadi nilai bisnis yang tentu berpotensi menguntungkan perusahaan. Selain itu, divisi ini dapat membuat fitur baru berdasarkan hasil pengolahan data yang dilakukan.

Divisi *Engineering* merupakan divisi yang paling sibuk di perusahaan ini. Divisi inilah yang setiap minggu membuat dan memprogram fitur-fitur baru yang

akan dirilis di dalam aplikasi *mobile* dan *web* JULO. Selain pengembangan fitur, para *software engineer* juga membantu agen dari divisi *Collection* dan *Operation* apabila ada kendala teknis terjadi, misalnya *server error* atau *bugs*.

Divisi *Product* bertugas untuk melakukan riset dan manajemen produk-produk di PT. JULO Teknologi Finansial. Divisi ini terdiri dari subdivisi *Product Management* yang bertugas untuk membuat spesifikasi fitur baru yang akan dikembangkan oleh divisi *Engineering* di kemudian waktu serta menentukan prioritas *bugs* yang harus diperbaiki, subdivisi *Design* yang bertugas membuat desain grafis dan infografis untuk penyampaian informasi, subdivisi *Marketing* yang berfokus pada pemasaran produk perusahaan, serta subdivisi *Business Intelligence* yang menganalisa dan mengkonversi data-data yang ada menjadi nilai bisnis.