



Hak cipta dan penggunaan kembali:

Lisensi ini mengizinkan setiap orang untuk mengubah, memperbaiki, dan membuat ciptaan turunan bukan untuk kepentingan komersial, selama anda mencantumkan nama penulis dan melisensikan ciptaan turunan dengan syarat yang serupa dengan ciptaan asli.

Copyright and reuse:

This license lets you remix, tweak, and build upon work non-commercially, as long as you credit the origin creator and license it on your new creations under the identical terms.

BAB II

GAMBARAN UMUM PERUSAHAAN

2.1 Sejarah Singkat Perusahaan

2.1.1 Kompas Gramedia

Kompas Gramedia (KG) perusahaan yang bergerak dalam berbagai macam jenis bidang, dari media, perhotelan, edukasi, properti dan infrastruktur, ritel & penerbitan, manufaktur, *event & venue*, dan bidang jasa. Hal ini menjadikan Kompas Gramedia (KG) sebagai salah satu perusahaan terkemuka di Indonesia yang berdiri sejak tahun 1963. Kantor pusat Kompas Gramedia beralamat di Jalan Palmerah Selatan 22-26, Jakarta Pusat 10270. Bisnis Kompas Gramedia dimulai sejak diterbitkannya majalah bulanan intisari pada 17 Agustus 1963 oleh Petrus Kanisius (PK) dan Jakob Oetama (JO), bersama J. Adisubrata dan Irawati SH. Majalah bulanan ini utamanya ditujukan untuk memberi bacaan bermutu dan membuka pandangan baru masyarakat Indonesia saat itu. Berawal dari bisnis media Kompas Gramedia kemudian mengembangkan bisnis dengan melakukan diversifikasi usaha guna menjangkau segmen pasar yang lebih luas. Berikut merupakan sejarah berdirinya Kompas Gramedia sampai saat ini:

1963

Menerbitkan majalah Intisari pada tanggal 17 Agustus 1963. Pada saat itu majalah Intisari terbit dengan tampilan hitam putih dengan tebal 128 halaman, tanpa sampul,

dan berukuran 14 x 17,5 cm. Majalah Intisari mendapat sambutan baik dari pembaca sehingga mencapai oplah 11.000 eksemplar.

1965

Pada tanggal 28 Juni 1965 diterbitkan Surat Kabar KOMPAS. Nama KOMPAS diberikan oleh Presiden pertama Indonesia yaitu Ir. Soekarno yang memiliki arti sebagai penunjuk arah. Pada saat itu KOMPAS terbit sebagai surat kabar mingguan dengan 8 halaman, kemudian berkembang untuk terbit 4 kali dalam seminggu. Dalam kurun waktu 2 tahun KOMPAS telah berkembang menjadi surat kabar harian nasional dengan oplah mencapai 30.650 eksemplar.

1970

Pada tanggal 2 Februari 1970 didirikan Toko Buku Gramedia untuk memperkuat penyebaran produk dan menjual buku-buku yang berasal dari luar negeri. Sebagai langkah awal, dibuka sebuah toko kecil berukuran 25 m², di Jalan Gajah Mada, Jakarta Pusat.

1971

Pada tahun 1971 mendirikan Percetakan Gramedia di Jalan Palmerah Selatan dan mulai beroperasi pada bulan Agustus 1972. Percetakan Gramedia diresmikan pada tanggal 25 November 1972 oleh Ali Sadikin, selaku Gubernur DKI Jakarta saat itu. Pada tahun 1997 dibangunlah sistem cetak jarak jauh (*remote printing*) sebagai terobosan baru teknologi percetakan untuk mempercepat distribusi koran harian

KOMPAS di daerah-daerah seperti Makasar (Oktober 1998), Surabaya (November 1999), Palembang (Juni 2001), dan lain-lain.

1972

Pada tahun 1972 didirikan unit bisnis Radio Sonora. Radio Sonora terletak di Jalan Gajah Mada, Jakarta Pusat. Radio Sonora didirikan oleh para pendiri Kompas Gramedia untuk memberikan layanan informasi bagi masyarakat melalui media elektronik.

1973

Pada tanggal 14 April 1973 menerbitkan majalah Bobo. Sebelum majalah Bobo terbit, harian KOMPAS menerbitkan sisipan halaman khusus untuk anak-anak. Dengan respon yang positif dari pembaca terhadap sisipan halaman khusus anak-anak tersebut, perusahaan bekerja sama dengan penerbit majalah Bobo di Belanda untuk menerbitkan majalah Bobo di Indonesia. Awalnya majalah Bobo terdiri dari 16 halaman dengan oplah mencapai 50.000 eksemplar. Bobo menjadi majalah anak-anak pertama yang berwarna di Indonesia saat itu.

1974

Pada tahun 1974 didirikan unit bisnis PT Gramedia Pustaka Utama (GPU) sebagai penerbit buku umum. Buku pertama yang diterbitkan adalah novel Karmila karya Marga T, yang sebelumnya merupakan cerita bersambung di Harian KOMPAS. Produk penerbitan buku GPU mendapatkan respon yang positif di masyarakat.

Maka usaha penerbitan buku berkembang ke berbagai segmen yaitu buku anak-anak, buku resep makanan, buku *non*-fiksi seperti buku seri manajemen, budaya, filsafat, sains, buku perguruan tinggi, dan lain sebagainya.

1976

Pada tahun 1976, Kompas Gramedia mendirikan unit bisnis PT Gramedia Film. Saat itu, selain menggarap film-film dokumenter, Gramedia Film juga membuat film cerita. Salah satu film cerita yang berprestasi adalah “Suci Sang Primadona” yang mendapat Piala Citra yaitu penghargaan tertinggi perfilman Indonesia. Hanya saja Gramedia Film tidak berumur panjang, karena kalah bersaing dengan produksi film lainnya yang lebih mengutamakan konten hiburan.

1981

Pada tanggal 22 Agustus 1981 membangun unit bisnis perhotelan. Hotel yang didirikan yaitu PT Grahawita Santika (PT GWS). PT GWS pertama kali membeli Hotel Soeti di Jl. Sumatera, Bandung, yang kemudian di renovasi dan diganti menjadi Hotel Santika Bandung hingga saat ini. Usaha di bidang perhotelan berkembang sangat pesat dan Hotel Santika telah hadir di berbagai kota besar di Indonesia.

1984

Pada tanggal 3 Maret 1984 Kompas Gramedia kembali mengembangkan produk yang dimilikinya dengan menerbitkan rubrik BOLA sebagai sisipan harian

KOMPAS setiap hari Jumat. Rubrik BOLA dicetak pertama kali sebanyak 412.000 eksemplar sesuai dengan oplah KOMPAS pada waktu itu. Rubrik BOLA mendapat respon yang baik sehingga pada bulan April 1988, BOLA dilepas oleh KOMPAS untuk berdiri sendiri menjadi Tabloid BOLA. Dalam perkembangannya, tidak hanya terpaku pada dunia olahraga, Tabloid BOLA merambah juga ke bidang kesehatan, dengan diterbitkannya Tabloid SENIOR, dan kemudian berubah menjadi Tabloid Gaya Hidup Sehat.

1985

Pada 15 Januari 1985 didirikan unit usaha khusus untuk menerbitkan buku-buku tentang elektronik, komputer, yang kemudian juga berkembang ke buku-buku Komik yaitu PT Elexmedia Komputindo. Selain itu ada juga buku-buku pelajaran untuk pendidikan dasar dan menengah.

1987

Pada tahun 1987 ada himbauan dari Menteri Penerangan Republik Indonesia terkait permasalahan SIUPP (Surat Izin Usaha Penerbitan Pers). Maka pada akhir 1987 didirikan unit usaha Kelompok Pers Daerah (Persda) yang tugas awalnya adalah membantu koran-koran daerah yang membutuhkan bantuan. Hal ini membuat Kompas Gramedia mengambil-alih perusahaan penerbitan koran di beberapa daerah, salah satunya yaitu Swadesi yang namanya diubah menjadi Serambi Indonesia di Banda Aceh. Persda memperkuat bisnisnya dengan mendirikan sendiri koran daerah di hampir seluruh propinsi dengan *brand* Tribun.

1988

Pada tahun 1988 mendirikan PT Graha Kerindo Utama (GKU), yaitu perusahaan *converting tissue* berkualitas dengan brand Tessa dan Multi. Seiring persaingan yang semakin ketat, GKU menginginkan jaminan kesediaan pasokan bahan baku kertas agar produksi bisa stabil, maka didirikanlah pabrik pembuatan kertas tissue (*paper mill*). Pada tahun yang bersamaan dengan berdirinya GKU, Kompas Gramedia mengambil-alih surat kabar mingguan Surya, yang didirikan oleh perusahaan penerbitan koran Pos Kota pada tahun 1986, dan kemudian diubah menjadi Harian Pagi Surya.

1990

Pada 20 September 1990 didirikan penerbit PT Gramedia Widiasarana Indonesia (Grasindo). Awalnya Grasindo mengkhususkan pada penerbitan buku-buku sekolah dan referensi pendidikan. Namun kemudian berkembang sebagai penerbit buku cerita rakyat dan buku anak. Grasindo terus meluaskan lini-lini produknya dalam penerbitan buku fiksi dan *non-fiksi*, baik lokal maupun terjemahan, serta berinovasi menciptakan tablet pendidikan "Gramediabooks".

1996

Pada tahun 1996 Kompas Gramedia mendirikan PT. Grahanusa Mediatama yang menerbitkan Tabloid KONTAN. Untuk menjawab kebutuhan pembaca, diterbitkan pula pada Januari 2006 edisi khusus bulanan KONTAN. Kemudian pada tanggal 27 September 2007 diterbitkan harian bisnis dan investasi KONTAN.

1998

Pada tahun 1998 Harian KOMPAS dibuat menjadi versi *online* yang disebut Kompas *Online* dengan alamat *url* yaitu www.kompas.com. Kompas *Online* berkembang menjadi unit bisnis tersendiri dibawah naungan PT Kompas Cyber Media (KCM). Saat ini Kompas *Online* diubah menjadi Kompas.com.

1999

Pada tanggal 3 Mei 1999, Kompas Gramedia menerbitkan Harian Warta Kota. Warta Kota merupakan koran 12 halaman yang terbit setiap hari Senin sampai Sabtu. Warta Kota mendapat respon yang baik dari para pembaca, sehingga pada tahun 2001 diterbitkan pula Warta Kota edisi hari Minggu.

2000

Pada tahun 2000 didirikannya PT Duta Visual Nusantara Tivi Tujuh, tepatnya pada tanggal 22 Maret 2000. Pada saat itu, PT Duta Visual Nusantara Tivi Tujuh dikenal dengan sebutan TV7. Pada perkembangannya, PT Trans Corporation masuk dalam kepemilikan saham TV7 yang membuat TV7 resmi berubah nama menjadi Trans7 pada tanggal 15 Desember 2006.

2005

Pada tanggal 25 November 2005 mendirikan Universitas Multimedia Nusantara (UMN) yang dikelola oleh Yayasan Media Informasi Kompas Gramedia. Pada tahun 2009 UMN membangun gedung sendiri bertempat di Gading Serpong,

Summarecon, Tangerang dan diresmikan tepatnya pada tanggal 2 Desember 2009.

2009

Pada awal tahun 2009 mendirikan media televisi yaitu Kompas Gramedia Television (Kompas Gramedia TV). Proyek Kompas Gramedia TV sekaligus juga mempersiapkan terbentuknya Kompas Gramedia TV *Network*, Kompas *Channel*, Kompas Gramedia *Vision*, dan Kompas TV.

2015

Kompas Gramedia mendirikan PT Medialand International untuk mengembangkan proyek-proyek yang berdampak luas bagi masyarakat dengan keunggulan proyek ramah lingkungan dan hemat energi. Beberapa proyek antara lain Indonesia *Convention Exhibition (ICE) BSD City* yang menjadi gedung pameran terbesar di Asia Tenggara yang mengusung konsep ramah lingkungan.

Selama melakukan kerja magang, terdapat pekerjaan yang berkaitan dengan beberapa unit bisnis Kompas Gramedia, yaitu:

a. PT HK

PT HK adalah sebuah perusahaan media cetak berbasis koran yang berdiri sejak 28 Juni 1965.

b. PT SB

PT SB adalah perusahaan yang menerbitkan majalah anak-anak, yang mulai berdiri sejak tahun 1973.

c. PT PIM

PT PIM adalah sebuah perusahaan media cetak berbasis koran dan majalah.

d. PT TJB

PT TJB adalah sebuah surat kabar harian yang terbit di Jawa Barat, Indonesia.

Pertama kali terbit tahun 2005.

e. PT SI

PT SI adalah sebuah surat kabar harian yang terbit di Banda Aceh, Aceh sejak

9 Februari 1989.

f. PT TBO

PT TBO adalah situs berita online Indonesia yang mulai berdiri pada tahun

2010.

g. PT DSP

PT DSP adalah perusahaan yang bergerak di bidang periklan, yang berdiri

sejak tahun 1989.

2.2 Visi, Misi, dan Nilai Perusahaan

2.2.1 Visi dan Misi Perusahaan

Kompas Gramedia memiliki visi dan misi yang berbunyi sebagai berikut:

“Menjadi Perusahaan yang terbesar, terbaik, terpadu, dan tersebar di Asia Tenggara melalui usaha berbasis pengetahuan yang menciptakan masyarakat terdidik, tercerahkan, menghargai kebhinekaan, dan adil sejahtera.”

2.2.2 Nilai Perusahaan

Dalam rangka mencapai visinya, Kompas Gramedia menanamkan nilai-nilai

keutamaan yang terdiri dari:

1. *Caring* (peduli terhadap sesama)

Nilai ini didasarkan pada filosofi *humanism transcendental*, yang artinya berperilaku kemanusiaan.

2. *Credible* (dapat dipercaya & diandalkan)

Nilai ini didasarkan pada filosofi bahwa manusia adalah makhluk sosial. Maka dengan melaksanakan tanggung jawabnya secara konsisten dan profesional, ia akan dipercaya dan dapat diandalkan oleh orang lain.

3. *Competent* (cakap & terampil di bidangnya)

Nilai ini didasarkan pada filosofi bahwa manusia bekerja untuk berkembang guna memberikan hasil yang terbaik bagi dirinya sendiri dan lingkungannya.

4. *Competitive* (menjadi yang terunggul)

Nilai ini didasarkan pada filosofi bahwa di zaman modern yang dibutuhkan adalah keberanian menghadapi tantangan dan berorientasi pada daya saing.

5. *Customer Delight* (memberikan yang terbaik sehingga melebihi harapan pelanggan)

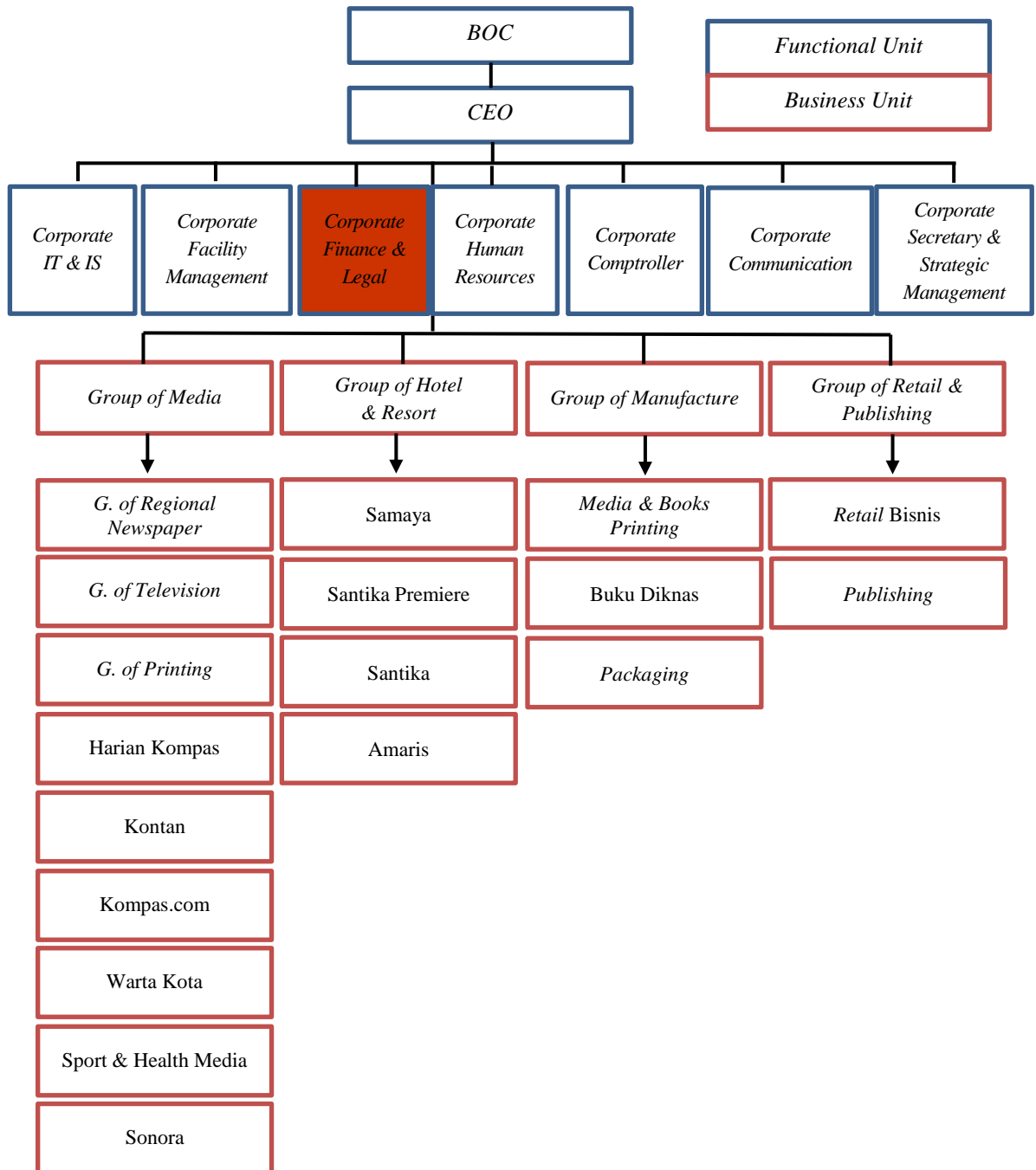
Nilai ini didasarkan pada prinsip memenangkan hati pelanggan dengan memberikan pelayanan yang melebihi harapannya.

2.3 Struktur Organisasi Perusahaan

2.3.1 Struktur Organisasi Kompas Gramedia

Berikut adalah gambaran struktur organisasi pada perusahaan Kompas Gramedia:

Gambar 2.1
Struktur Organisasi Kompas Gramedia



Sumber: (Data Perusahaan)

Kompas Gramedia dibagi menjadi 2 bagian besar unit, yaitu *Functional Unit* dan *Business Unit*. Kedua unit tersebut bekerja secara langsung untuk *CEO* (*Chief Executive Officer*). Kemudian *CEO* bekerja dan bertanggung jawab langsung untuk *Board of Commisioner (BOC)*. *Functional Unit* disebut juga sebagai *Supporting Unit*, merupakan unit yang berbasis *cost center* yang berfungsi untuk mendukung kinerja *Business Unit*, yang merupakan unit berbasis *profit center* yang memiliki fungsi untuk menghasilkan keuntungan bagi perusahaan. Berikut adalah penjelasan singkat mengenai *Functional Unit* yang ada di Kompas Gramedia (Data Perusahaan):

1. *Corporate IT & IS*

Merupakan unit yang menjadi penyedia dan pengelola sumber daya Teknologi Informasi (TI) yang bersifat korporat dan lintas unit usaha serta melakukan pengembangan *hardware & software* berbasis manajemen proyek untuk mengantisipasi perkembangan bisnis perusahaan yang dinamis.

2. *Corporate Facility Management*

Merupakan unit yang berperan sebagai unit fungsional yang mampu mendukung daya saing Kompas Gramedia di pasar global melalui penyelenggaraan *facility management* (pengadaan barang mulai yang ukurannya kecil sampai berukuran besar, seperti properti ataupun jasa) yang berkualitas dan efisien.

3. *Corporate Finance & Legal*

Merupakan unit yang berperan sebagai pengendali *cash budget* serta mengelola keuangan yang handal dan terpercaya bagi korporat dan unit bisnis

agar mampu bersaing di pasar global dan memberikan nilai tambah bagi pemegang saham melalui sistem pengelolaan keuangan yang terintegrasi, penggunaan aset secara optimum dan kepastian serta keabsahan hukum.

4. *Corporate Human Resources*

Merupakan unit yang menjadi *partner* dalam strategi bisnis bagi korporat dan unit bisnis Kompas Gramedia dalam mewujudkan organisasi yang efektif dan sumber daya manusia (SDM) yang handal dan mampu bersaing. Fungsi *Corporate Human Resources* adalah membuat perencanaan SDM, mengembangkan sistem SDM, memfasilitasi serta memberikan konsultasi masalah SDM kepada bagian *Human Resources* di seluruh unit bisnis Kompas Gramedia.

5. *Corporate Comptroller*

Merupakan unit yang berperan sebagai pengendali dan pengawas keuangan serta konsulen perpajakan yang handal bagi unit bisnis Kompas Gramedia dengan menciptakan dan memastikan terlaksananya sistem keuangan yang baik, menyediakan informasi keuangan yang cepat dan akurat sebagai dukungan pengambilan keputusan manajemen, memberikan pembinaan dan pelatihan sistem keuangan serta konsultasi perpajakan sesuai peraturan. Dalam *Corporate Comptroller* terbagi menjadi 2 divisi, yaitu *Internal Audit Division* dan *Accounting, Tax & Financial System Division*.

6. *Corporate Communication*

Merupakan unit yang mempunyai misi untuk membangun, memelihara dan mengembangkan citra positif perusahaan berbasis pengetahuan terkemuka di

Asia Tenggara, baik internal maupun eksternal melalui kegiatan komunikasi, tanggung jawab sosial perusahaan (*Corporate Social Responsibility*) dan pengembangan komunitas masyarakat di lingkungan perusahaan serta kegiatan seni dan budaya.

7. *Corporate Security & Strategic Management*

Merupakan unit yang bertugas untuk menyusun strategi manajemen unit bisnis agar dapat mencapai target perusahaan yang telah ditetapkan.

Berikut adalah penjelasan singkat mengenai *Business Unit* di Kompas Gramedia:

1. *Group of Media*

Menaungi anak-anak perusahaan Kompas Gramedia yang beroperasi di bidang media seperti Harian Kompas, Kontan, Kompas.com, dan lain-lain.

2. *Group of Hotel & Resort*

Menaungi anak-anak perusahaan Kompas Gramedia yang beroperasi di bidang perhotelan seperti Samaya, Santika, dan Amaris.

3. *Group of Manufacture*

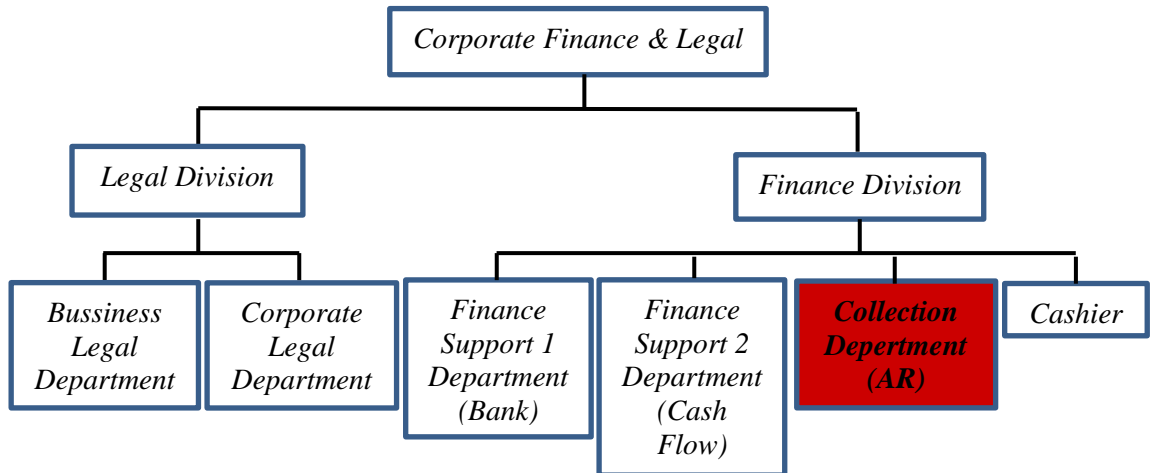
Menaungi anak-anak perusahaan Kompas Gramedia yang beroperasi dalam bidang percetakan dan pengemasan.

4. *Group of Retail & Publishing*

Menaungi anak-anak perusahaan Kompas Gramedia yang beroperasi dalam bidang ritel penjualan buku dan penerbitan buku.

2.3.2 Struktur Organisasi *Corporate Finance & Legal*

Gambar 2.2
Struktur Organisasi *Corporate Finance & Legal*



Sumber: (Data Perusahaan)

Dari gambar 2.2 *Corporate Finance & Legal* dibagi menjadi 2 divisi, yaitu :

1. *Legal Division*

Bertanggung jawab dengan segala urusan yang berhubungan dengan hukum – hukum yang terjadi dalam perusahaan. Dibagi menjadi 2 bagian :

a. *Bussiness Legal Department*

Bertanggung jawab terhadap urusan yang berkaitan dengan hukum kerja sama dengan pihak eksternal.

b. *Corporate Legal Department*

Bertanggung jawab terhadap hukum yang bersangkutan dengan dokumen *legal* internal, serta pengaturan RUPS.

2. *Finance Division*

Merupakan unit yang berperan sebagai pengendali *cash budget* serta mengelola keuangan yang handal dan terpercaya bagi korporat dan unit bisnis. Dibagi menjadi 4 bagian, yaitu :

a. *Finance Support 1 Department*

Bertanggung jawab dengan urusan yang berkaitan dengan Bank. Bertugas untuk memeriksa uang masuk dalam rekening yang dimiliki korporat.

b. *Finance Support 2 Department*

Bertanggung jawab dengan kondisi *Cash Flow* yang dimiliki perusahaan, melakukan pengendalian terhadap uang masuk dan uang keluar dalam korporat.

c. *Collection Department (AR)*

Bertanggung jawab terhadap piutang yang dimiliki korporat beserta dengan unit bisnisnya. Bertugas untuk menagih serta melakukan pengendalian terhadap piutang korporat beserta unit bisnis yang dimiliki.

d. *Cashier*

Bertanggung jawab dengan terhadap uang masuk yang bersifat tunai, melayani pelanggan yang melakukan pembayaran secara langsung ke korporat.