



Hak cipta dan penggunaan kembali:

Lisensi ini mengizinkan setiap orang untuk mengubah, memperbaiki, dan membuat ciptaan turunan bukan untuk kepentingan komersial, selama anda mencantumkan nama penulis dan melisensikan ciptaan turunan dengan syarat yang serupa dengan ciptaan asli.

Copyright and reuse:

This license lets you remix, tweak, and build upon work non-commercially, as long as you credit the origin creator and license it on your new creations under the identical terms.

BAB II

GAMBARAN UMUM PERUSAHAAN

2.1 Tentang Perusahaan

GRID Network merupakan salah satu anak perusahaan dari induk Kompas Gramedia Group layaknya Universitas Multimedia Nusantara dan beragam unit usaha Kompas Gramedia Group, GRID Network sendiri masih mengikuti alur bisnis andalan Kompas yakni bisnis media cetak dan tersedia juga media *online* sebagai langkah dalam mengikuti lajur zaman.



Gambar 2.1 Logo Perusahaan GRID Network.

GRID Network juga terus memproduksi berbagai macam media cetak *mainstream* seperti majalan Bobo, tabloid Nova, tabloid Otomotif, dan sebagainya yang mana telah terbit sejak dahulu dan masih berlangsung hingga saat ini. Namun karena zaman pun berubah menjadi *online based*, maka GRID Network sendiri juga melakukan inovasi dengan membuat beragam portal berita untuk menarik minat

pembaca di dalam dunia digital. Beberapa portal berita yang dikelola oleh GRID Network antara lain adalah Grid.Id Network yang berisikan tentang dunia hiburan, GridOto Network yang berisikan tentang dunia otomotif serta BolaSport Network yang berisi tentang olahraga sepak bola dan olahraga lainnya.



Gambar 2.2 Logo Perusahaan GRID Story Factory.

Selain dari pada GRID Network, terdapat juga unit usaha lainnya yaitu GRID Story Factory dan GRID Voice. GRID Story Factory sendiri sedikit berbeda dibandingkan dengan GRID Network, di mana GRID Story Factory memiliki alur bisnis layaknya agensi pada umumnya, yaitu bekerja bersama klien dan menyelesaikan segala permintaan sesuai dengan keinginan klien. GRID Story Factory bergerak di bidang *content management* yang apabila dilakukan *break-down* terdiri dari pembuatan ide, *digital marketing*, *content creating*, *web development*, dan sebagainya. Beberapa klien terkemuka seperti LINE, Pertamina, Total, Hyundai, Bank Indonesia, dan lain-lain, dengan demikian GRID Story Factory dapat dipercaya oleh masyarakat dan pelaku bisnis sebagai perusahaan yang mampu menawarkan *content management* yang baik.



Gambar 2.3 Logo Perusahaan GRID Voice.

Ada pula GRID Voice yang sekilas serupa dengan GRID Story Factory yang bergerak pada *content management*, namun yang menjadi perbedaan adalah GRID Voice menggunakan *influencer* untuk menggaet audiensi masyarakat sehingga brand-brand klien akan semakin dikenal oleh publik serta meningkatkan *engagement brand* tersebut. Beberapa perusahaan ternama dan instansi pemerintah telah menjadi klien GRID Voice seperti Kementerian Komunikasi dan Informatika, Suzuki, Iflix, dan sebagainya.

2.2 Visi Kompas Gramedia – Media Services (GRID Story Factory)

Dalam menjalankan dan mewujudkan setiap tujuan yang ingin dicapai oleh perusahaan, maka perusahaan memiliki visi yaitu menjadi kelompok usaha penyedia gagasan untuk kehidupan bangsa Indonesia yang lebih baik, terbesar, terdepan, dan berkesinambungan, melalui penyediaan informasi, produk dan layanan dalam bentuk beragam media serta industri yang inovatif.

2.3 Misi Kompas Gramedia – Media Services (GRID Story Factory)

Untuk mewujudkan visi tersebut, maka perusahaan memiliki misi yaitu menjalankan setiap upaya secara antusias, dinamis, dan menghargai keterbukaan dalam keberagaman.

2.4 Falsafah Perusahaan

Sebagai perusahaan yang telah berdiri sejak tahun 1965 tentu saja telah melewati beragam macam masalah dan tantangan hingga mampu bertahan hingga saat ini. Kompas Gramedia juga telah menorehkan berbagai penghargaan di hampir seluruh lini bisnisnya, seperti pada Harian Kompas yang bergelut di bidang koran cetak berhasil menyabet penghargaan sebagai koran nasional dengan desain halaman depan terbaik menurut Indonesia Print Media Award pada tahun 2018 (Suwarna & Kurniawan, 2018).

Hal tersebut tentu tidak lepas dari perjuangan yang telah dibangun selama 54 tahun sejak Kompas berdiri pertama kalinya. Salah satu yang menjadi cara dalam mewujudkan hal tersebut adalah falsafah yang dianut oleh Kompas Gramedia itu sendiri. Berikut merupakan falsafah yang dianut oleh Kompas Gramedia (Admin, 2020):

1. Kemanusiaan yang Beriman (Humanisme Transedental)

Kemanusiaan yang beriman diartikan sebagai aksi dalam menunjung harkat dan martabat manusia sebagaimana *tagline* Kompas yakni Amanat Hati Nurani Rakyat serta turut menghargai segala macam perbedaan yang ada di masyarakat yakni meliputi suku, agama, ras, golongan, gender, dan sebagainya.

2. Menjadi Agen Perubahan

Kompas ingin menjadi agen perubahan menuju Indonesia yang semakin menjunjung nilai-nilai Bhinneka Tunggal Ika dengan cara mencerahkan dan mencerdaskan kehidupan bangsa serta menggunakan sebagian keuntungan yang didapat oleh perusahaan untuk dikembalikan kepada masyarakat.

3. Perusahaan yang Berkesinambungan

Kompas didirikan bukan atas modal belaka, melainkan sebagai kesamaan visi dan misi antar pendiri dan para karyawan, juga didukung dengan etika bisnis yang sehat sehingga menghasilkan rasa semangat dan profesionalisme di setiap aksinya. Kompas juga memandang karyawan sebagai aset utama sehingga keberadaannya harus dihargai dan dikembangkan dengan terus belajar supaya dapat membawa Kompas menjadi perusahaan yang unggul.

2.5 Nilai-Nilai Perusahaan

Dalam menjalankan perusahaannya, Kompas Gramedia memiliki nilai-nilai yang harus diikuti oleh seluruh unit usaha yang ada di Indonesia, nilai-nilai ini merupakan pedoman dalam menjalankan bisnis yang baik dan sehat serta dapat bermanfaat bagi kehidupan khalayak.

Kompas Gramedia memiliki nilai-nilai yang disebut sebagai 5C yang terdiri dari *Caring*, *Credible*, *Competent*, *Competitive*, dan *Customer Delight*.

2.5.1 Caring



Gambar 2.4 Logo Nilai Caring dalam 5C Kompas Gramedia.

Caring merupakan nilai pertama yang terkandung di dalam 5C Kompas Gramedia, *caring* sendiri berlogokan bentuk hati yang sesuai dengan definisi dari *caring* itu sendiri.

Caring sendiri bermakna sebagai gambaran situasi di dalam kehidupan sosial Kompas sebagai upaya peduli terhadap sesama yang berasal dari dalam hati yang terdalam dan dilakukan dengan ikhlas demi kebaikan bersama.

2.5.2 Credible



Gambar 2.5 Logo Nilai Credibel Dalam 5C Kompas Gramedia.

Credible digambarkan dengan siluet ruangan yang di dalamnya terdapat pintu-pintu terbuka sehingga siapapun dapat melihat situasi dan kondisi nyata di dalam Kompas Gramedia. Dengan adanya logo tersebut, menggambarkan bahwa setiap pekerjaan yang dilakukan oleh karyawan Kompas Gramedia dilakukan secara transparan dan jujur sehingga semua itu dapat dipertanggungjawabkan di kemudian hari.

2.5.3 Competent



Gambar 2.6 Logo Nilai Competent Dalam 5C Kompas Gramedia.

Mengusung logo layaknya gedung pencakar langit yang bermakna tumbuh tinggi dibandingkan gedung-gedung lainnya, Kompas Gramedia berdiri kokoh menjadi panutan dan mengapresiasi berbagai prestasi yang telah ditorehkan oleh Kompas Gramedia.

2.5.4 Competitive



Gambar 2.7 Logo Nilai Competitive Dalam 5C Kompas Gramedia.

Logo berupa podium menandakan bahwa menjadi pemenang merupakan hal yang baik dan terhormat, Kompas Gramedia berkomitmen untuk terus menjadi yang terbaik sehingga dapat menjadi nomor satu, serta menjadi refleksi bagi seluruh karyawan Kompas Gramedia untuk terus berlomba menjadi yang terbaik dengan menanamkan nilai kompetitif yang sehat.

2.5.5 Customer Delight



Gambar 2.8 Logo Nilai Customer Delight Dalam 5C Kompas Gramedia.

Logo yang digambarkan dengan anak tangga ini menandakan bahwa Kompas Gramedia ingin terus meningkatkan pelayanan kepada pelanggan, karena tingkat kepuasan harus terus meningkat layaknya anak tangga yang terus meninggi.

2.6 Struktur Organisasi Kompas Gramedia – Media Services

Pada dasarnya, GRID Story Factory berbeda naungan dengan GRID Network sebagaimana yang dijelaskan pada sub-bab sebelumnya, hal ini juga yang membuat GRID Story Factory memiliki struktur organisasi yang berbeda dengan GRID Network dalam pelaksanaannya. Namun walaupun berbeda direktorat, tetap berada di dalam naungan Kompas Gramedia Group secara umum.

Kompas Gramedia – *Media Services* sendiri dipimpin oleh Reiza Maspaitella sebagai *General Manager Media Services*, Yuliandi Kusuma sebagai *Deputy GM Media Services – Production I*, dan Prisanti sebagai *Deputy GM Media Services – Business* dan berikut ini beberapa divisi di bawah *Media Services* yang akan dijelaskan pada sub-bab berikutnya.

2.6.1 Struktur Organisasi GRID Story Factory

Di dalam direktorat *Media Services*, terdapat beberapa divisi di dalamnya antara lain :

- a. Grid Story Factory *Governemnt Account Manager* yang membawahi :
 1. *Business Development Specialist*.
 2. *Business Development Executive*.
 3. *Strategic Planning Specialist*.
 4. *Strategic Planning Analyst*.

5. *Project Management Specialist.*
6. *Creative Designer.*
7. *Digital Strategist.*
8. *Project Analyst.*

b. Grid Story Factory *Non Government Account Manager* membawahi :

1. *Business Development Specialist.*
2. *Business Development Executive.*
3. *Strategic Planning Specialist.*
4. *Strategic Planning Analyst.*
5. *Project Management Specialist.*
6. *Creative Designer.*
7. *Digital Strategist.*
8. *Project Analyst.*

c. Grid Voice Manager membawahi :

1. *Business Development Executive.*
2. *Strategic Planning Specialist.*
3. *Project Management Specialist.*
4. *Project Management Analyst.*
5. *Community Management Executive.*

d. *Technical Production Division* merupakan divisi di mana pelaksanaan kerja magang ini ditempatkan. Berbeda dengan divisi yang lain, pada

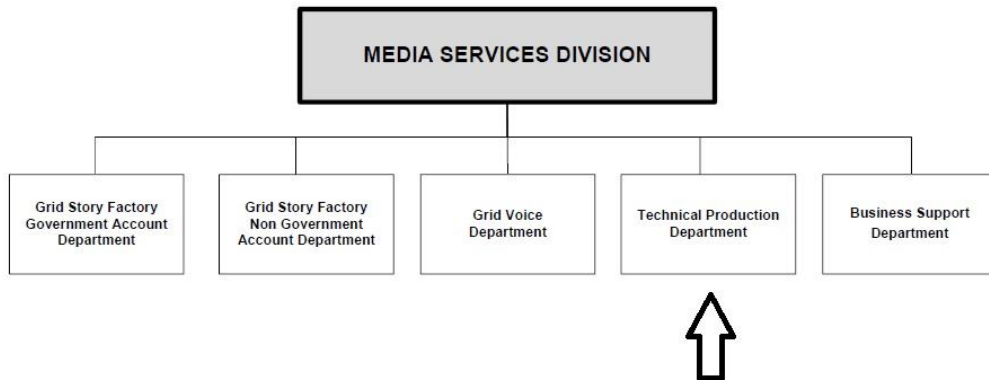
Technical Production Division ini lebih mengarah kepada pengembangan yang bersifat teknis seperti pengembangan *website* dan aplikasi. Divisi ini dipimpin oleh Mokhammad Zakihardi sebagai *Technical Production Manager*, yang membawahi :

1. *Digital Designer*.
2. *Digital Developer*.

e. *Business Support Manager* membawahi :

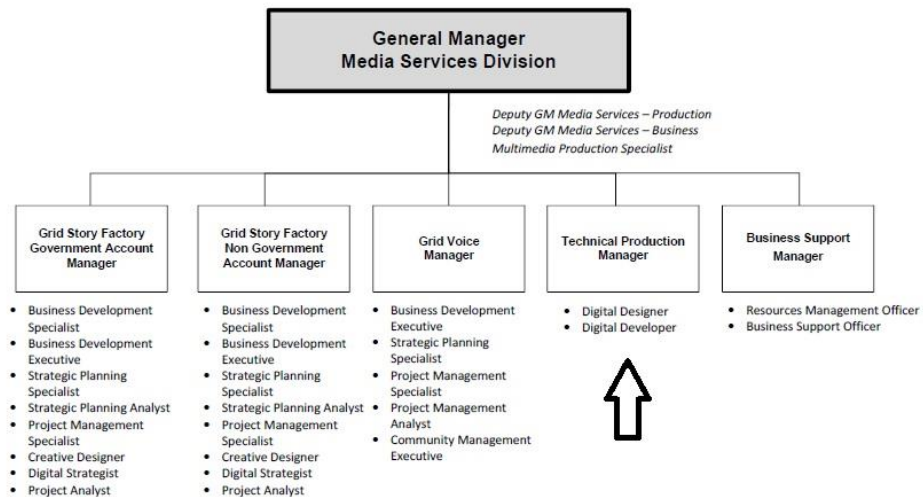
1. *Resources Management Officer*.
2. *Business Support Officer*.

Struktur Organisasi



Gambar 2.9 Struktur Organisasi Media Services Division

Struktur Pelaporan



Gambar 2.10 Struktur Pelaporan Media Services Division

2.7 Sektor Layanan Perusahaan

Di bawah naungan Kompas Gramedia Group, GRID Network, GRID Voice, serta GRID Story Factory masih berfokus kepada bisnis media secara umum walaupun di beberapa divisi juga telah bergeser arah bisnisnya.

2.7.1 Layanan marketing agency

GRID Story Factory merupakan salah satu cabang usaha Kompas Gramedia yang tidak bergerak di dalam media secara penuh, GRID Story Factory berbisnis layaknya agensi pada umumnya yaitu menerima klien dan mengerjakan apa yang mereka inginkan, *scope* pengerjaannya meliputi *content marketing*,

talent hunting, hingga bagian teknis seperti *web development* dan CMS (*Content Management System*).

Beberapa klien ternama seperti Total, Hyundai, hingga kementerian pariwisata turut menjadi klien bagi GRID Story Factory. Dengan mengelola berbagai klien ternama dan membawa nama Kompas Gramedia membuat GRID Story Factory menjadi *content marketing agency* terpercaya dan dapat diandalkan.

2.7.2 Layanan Content Management

GRID Voice memberikan layanan berupa *content management* yang dapat membuat bisnis anda mencapai target audiensi yang tepat, proses tersebut dimulai dengan merencanakan konsep kampanye, produksi konten, hingga kepada memantau hasil yang telah dikerjakan



Gambar 2. 11 Alur Kerja GRID Voice.

2.7.3 Layanan Media Cetak

GRID Network masih bertahan dengan alur bisnis Kompas pada umumnya yaitu bisnis media khususnya media cetak, namun yang dilakukan oleh GRID Network bukanlah Koran melainkan berbagai majalah seperti majalah Otomotif, Bobo, Gadis hingga National Geographic Indonesia.

GRID Network juga bekerjasama dengan National Geographic untuk membuat konten di Indonesia, para jurnalis GRID Network mengumpulkan berita yang berkaitan dengan *scope* National Geographic lalu akan dikirimkan ke kantor National Geographic pusat untuk mendapat persetujuan sebelum diterbitkan.