

BAB III

PELAKSANAAN KERJA MAGANG

3.1 Kedudukan Dan Koordinasi

Kerja magang berada pada kedudukan sebagai *Web Developer* dilakukan pada bagian *Fronnd End Internship* di bawah bimbingan Agus Purwono selaku *supervisor* di PT. Andro Perkasa Mulia.

Selama kerja magang, koordinasi dengan Agus Purwono. Begitu juga dengan tugas yang dikerjakan, diberikan langsung oleh Agus Purwono. Selama pengerjaan, apabila menemukan kesulitan dan membutuhkan informasi perusahaan dapat langsung ditanyakan kepada Agus Purwono.

3.2 Tugas Yang Dilakukan

Tugas yang dilakukan adalah rancang bangun *company profile* PT. Andro Perkasa Mulia menggunakan *framework Materialize* dan membuat *website* untuk melakukan pengarsipan (penyimpanan data) pada bagian panel. Data yang disimpan dalam pengarsipan ialah data alat-alat berat yang dapat dipinjamkan kepada *customer*, serta perusahaan-perusahaan yang telah bekerja sama dengan PT. Andro Perkasa Mulia. Pelaksanaan kerja magang mulai dilakukan pada bulan Juni minggu kedua dan berakhir pada bulan Agustus bulan kedua.

3.3 Uraian Pelaksanaan

3.3.1 Proses Pelaksanaan

Kerja magang dilaksanakan selama 2 (dua) bulan atau 9 minggu dengan timeline kerja sebagai berikut:

Tabel 3.1 Jadwal Kerja Magang

Nama Kegiatan	Minggu ke-								
	1	2	3	4	5	6	7	8	9
Pengenalan lingkungan kerja									
Studi Literatur									
Mempelajari <i>framework</i> dan HTML									
Analysis dan perancangan <i>website</i>									
Proses pembuatan <i>website</i>									
Hunting foto ke lapangan									
Revisi Kebutuhan <i>website</i>									
Hosting website									
Review website									

3.3.2 Framework dan Alur Kerja Pelaksanaan

Perkenalan lingkungan kerja dilakukan pada minggu pertama. Pada hari pertama dilakukan pengenalan kepada staf yang bekerja di PT. Andro Perkasa Mulia yang didampingi oleh Bapak Agus Purwono selaku *supervisor*. Selanjutnya, pengarahan dan pemberian tugas diberikan langsung oleh Bapak Agus Purwono selaku pembimbing lapangan.

Studi literatur dilakukan di minggu pertama hingga minggu kedua. Kegiatan *studi literatur* bertujuan mencari referensi terhadap *project* yang akan dikerjakan. Hal yang menjadi fokus dalam kegiatan ini adalah mengenal perusahaan PT. Andro Perkasa Mulia, dan mencari contoh-contoh referensi *website company profile* dari perusahaan lain. Serta memikirkan *tools* apa saja yang digunakan dan diperlukan untuk membangun *website company profile* PT. Andro Perkasa Mulia.

Mempelajari *framework* dan *HTML* dilakukan pada minggu kedua. Kegiatan ini bertujuan untuk mengingat kembali bahasa pemrograman *HTML*

yang telah dipelajari semasa perkuliahan serta mempelajari *framework materialize* untuk mengimplementasi ke dalam proyek yang dikerjakan.

Framework materialize dikeluarkan di tahun 2014 setelah Google mengumumkan *material desain*, sebuah *front-end desain* untuk produk mereka, yang pada awalnya hanya untuk *platform android* saja, mulai digunakan oleh para *developer web*. Di dalam *materialize* terdapat berbagai fitur pengenalan *framework*, mulai dari *about* yang berisi pengenalan produk, *getting started* tahapan sebelum memulai, *css*, *components* dan *java script* bagian yang berisikan code dan fitur yang berada di *materialize* (Rizky , 2016).

Dengan *framework materialize* sendiri, bisa membangun *web responsive* bahkan *web* dengan *parallax*. Karena memang pada dasarnya dibuat untuk mempermudah para *web developer* dalam mendesign *frond-end web* mereka (Rizky , 2016).

Analisis dan perancangan kebutuhan *website* dilakukan pada minggu ketiga. Pada kegiatan ini, dilakukan analisis dan perancangan apa saja yang dibutuhkan dalam *website company profile* PT. Andro Perkasa Mulia. Serta merancang struktur-struktur isi menu *website* hendak diisi konten apa saja dari hasil dokumentasi dan wawancara ke supervisor yaitu Bapak Agus Purwono.

Proses pembuatan *website* dilakukan diminggu keempat hingga minggu kedelapan. Pada kegiatan ini, dilakukan tahap coding. Dari apa yang

yang dianalisa dimasukan ke dalam tampilan *website* perusahaan menggunakan bahasa pemrograman *HTML*.

Proses *hunting* foto ke lapangan dilakukan diminggu kelima. Pada kegiatan kali ini, melakukan pengambilan foto di lapangan bersama staff PT. Andro Perkasa Mulia terhadap proyek yang sedang mereka kerjakan. Pada kegiatan kali ini pengambilan foto berlokasi di desa Demit, Kecamatan Sandai, Kabupaten Ketapang. Pengambilan foto dilakukan untuk dokumentasi hasil kerja perusahaan, yang akan diperkenalkan kepada *customer* untuk dimasukan ke dalam *website*.

Revisi kebutuhan *website* dilakukan diminggu keenam hingga minggu ketujuh. Pada kegiatan ini , *supervisor* mengecek apakah *website company profile* sudah sesuai yang diinginkan perusahaan. Melakukan revisi di bebarapa halaman yang masih belum sesuai kriteria perusahaan. Disini melakukan perombakan isi konten *HTML* yang ada menurut kritik dari *supervisor*.

Proses hosting *website* dilakukan diminggu kedelapan. Pada kegiatan ini, *websiste company profile* yang telah disetujui oleh *supervisor* . Dilakukan hosting ke dalam *website*. Sehingga *website* yang telah dibuat dapat dilihat oleh *publik*.

Proses *review website* dilakukan diminggu kesembilan. Pada kegiatan ini, *website company profile* yang telah di *hosting* ke dalam *web*. Dilakukan pengecekan terhadap isi konten maupun fungsionalitasnya telah berjalan apakah sudah sesuai dengan yang diinginkan.

3.3.3 Analisis Dan Perancangan Sistem

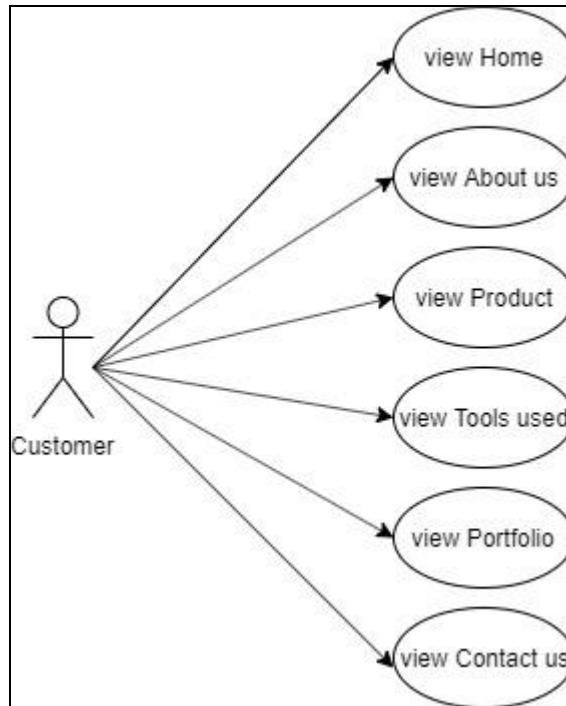
Analisis sistem didapatkan dari hasil wawancara dan dokumentasi, maka dapat diketahui apa yang dibutuhkan oleh *website company profile* PT. Andro Perkasa Mulia. Analisa kebutuhan *website* diambil berdasarkan data yang diperoleh pada saat wawancara ke *supervisor* yaitu Bapak Agus Purwono.

Selain itu dalam perancangan sistem ini menggunakan pemodelan sistem antara lain *Use case Diagram*, *Class Diagram*, *Sequence Diagram*, dan *Activity Diagram* sesuai dengan analisa kebutuhan dan rancangan sistem. Tahapan yang dilakukan dalam mendesain dan membuat *website company profile* adalah sebagai berikut:

1. Membuat *Use Case Diagram* sistem informasi yang menggambarkan hubungan antara aktor dengan sistem.
2. Membuat *Class Diagram* yang menggambarkan hubungan objek-objek yang digunakan dalam sistem ini.
3. Membuat *Sequence Diagram* yang memperlihatkan interaksi yang ada pada sistem.
4. Membuat *Activity Diagram* yang menggambarkan logika prosedural, proses bisnis, dan jalur kerja dari use case yang telah di tampilkan sebelumnya.

A. Usecase Diagram

Pada gambar *use case diagram website company profile* berbasis web ini dijelaskan proses-proses yang terjadi didalam sistem yang dibuat:



Gambar 3.1 *Use Case Diagram Berbasis Web*

Dari gambar *use case diagram* diatas terdapat satu aktor yang terlibat di dalam sistem. *Aktor* tersebut yaitu *customer*. *Customer* bertindak sebagai orang yang dapat melakukan aktifitas seperti melihat informasi dari *website company profile* mulai melihat *home*, *about us*, *product*, *tools used*, *portfolio*, *contact us*. Pada gambar diagram diatas juga terdapat 6 *use case* yaitu:

1. *View Home*

Merupakan halaman utama dari *company profile* yang dapat dilihat oleh *customer* yang berisi visi , misi, dan nilai-nilai perusahaan PT. APM.

2. *View About us*

Menampilkan halaman *about us* perusahaan berisi tentang profile perusahaan, menjelaskan tentang kelapa sawit, dan menjelaskan ciri – ciri morfologi kelapa sawit.

3. *View Product*

Menampilkan halaman *product* berisi hasil kerja dan pengalam kerja perusahaan.

4. *View Tools Used*

Menampilkan halaman *tools used* berisi tentang alat kerja yang digunakan perusahaan serta penjelasan mengenai alat kerja.

5. *View Portfolio*

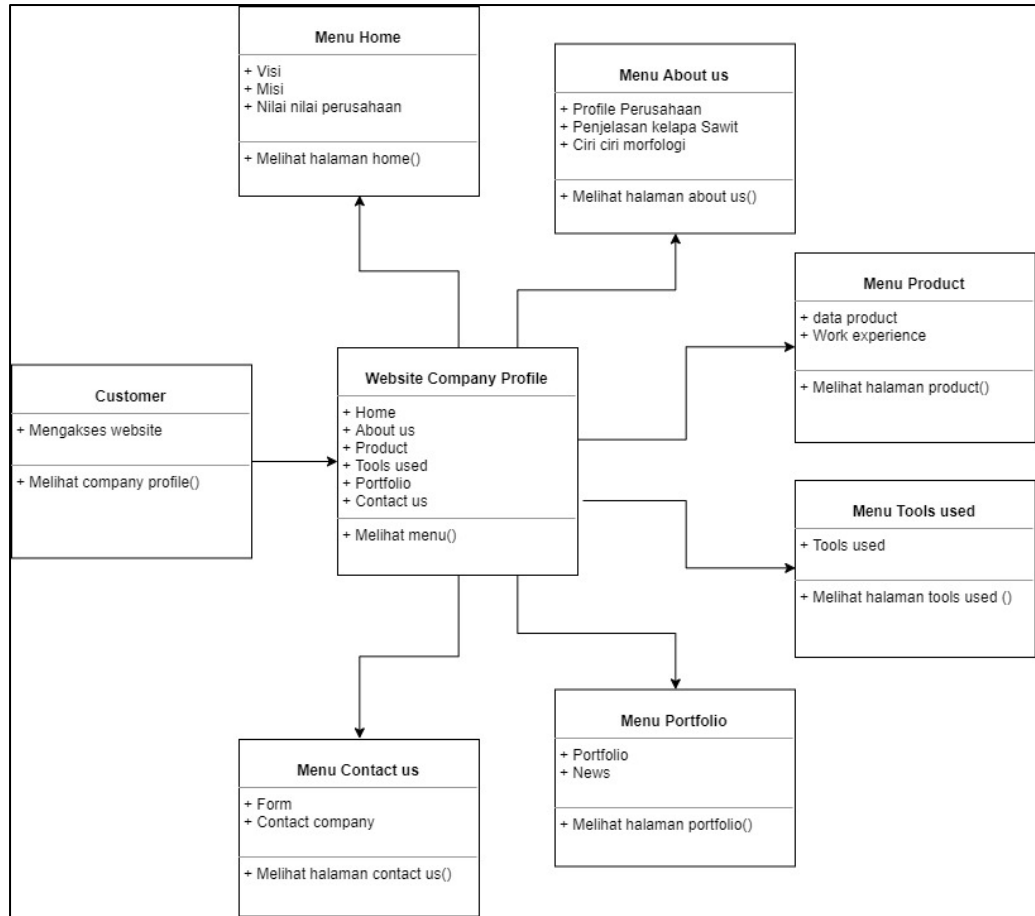
Menampilkan halaman portfolio berisi tentang foto-foto yang berkaitan dengan perusahaan.

6. *View contact us*

Menampilkan halaman porfolio berisi form serta alamat perusahaan

A. Class Diagram

Pada gambar *class diagram website company profile* berbasis *web* ini dijelaskan hubungan objek-objek yang terjadi didalam sistem yang dibuat:

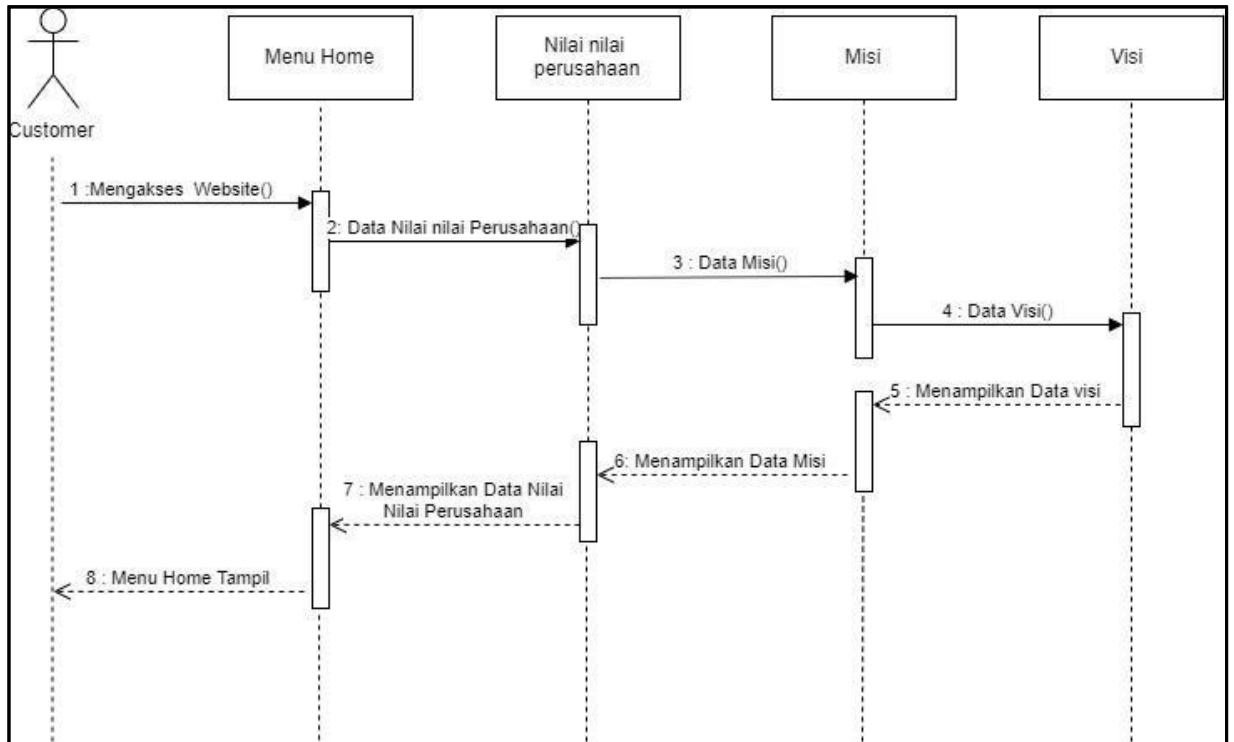


Gambar 3.2 *Class Diagram Berbasis Web*

Customer adalah mengakes *website* untuk melihat *company profile*. *Company profile* terdapat menu *home*, *about us*, *product*, *tools used*, *portfolio*, dan *contact us*. Semua halaman menu dapat dilihat oleh *customer*.

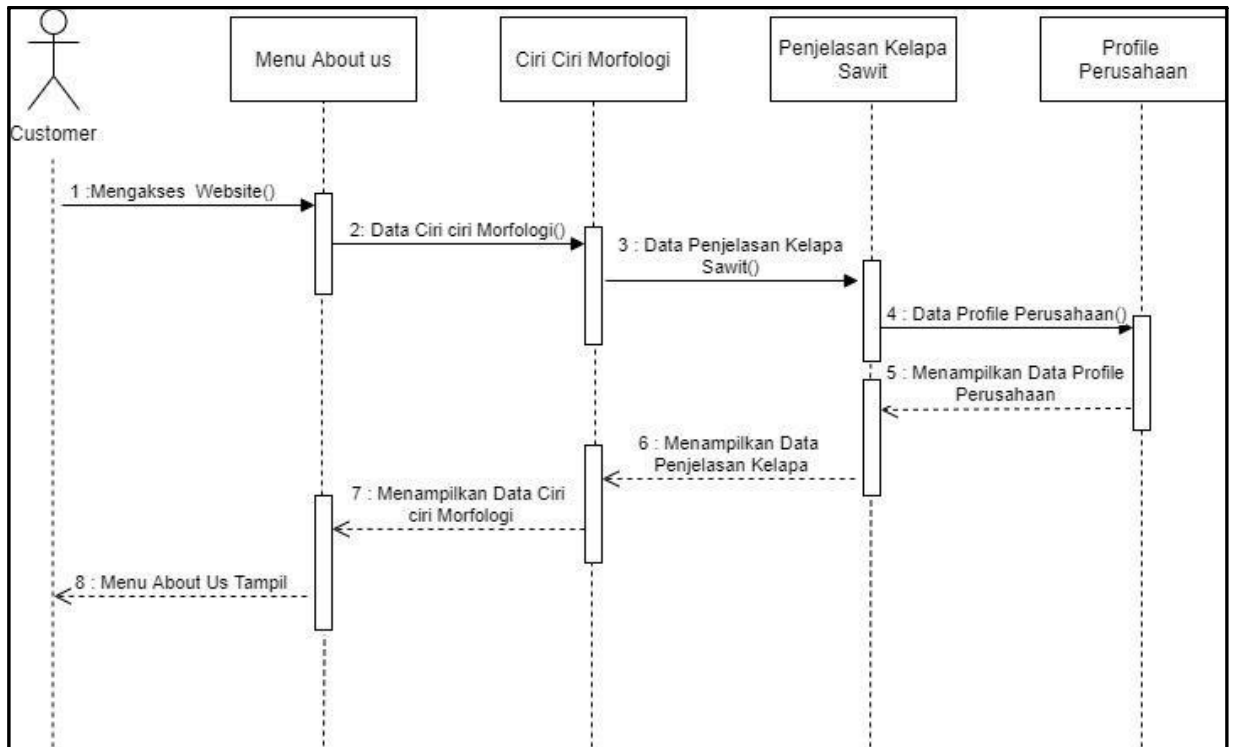
B. Sequential Diagram

Pada gambar *sequential* diagram *website comany profile* berbasis web ini memperlihatkan interaksi yang terjadi didalam sistem yang dibuat:



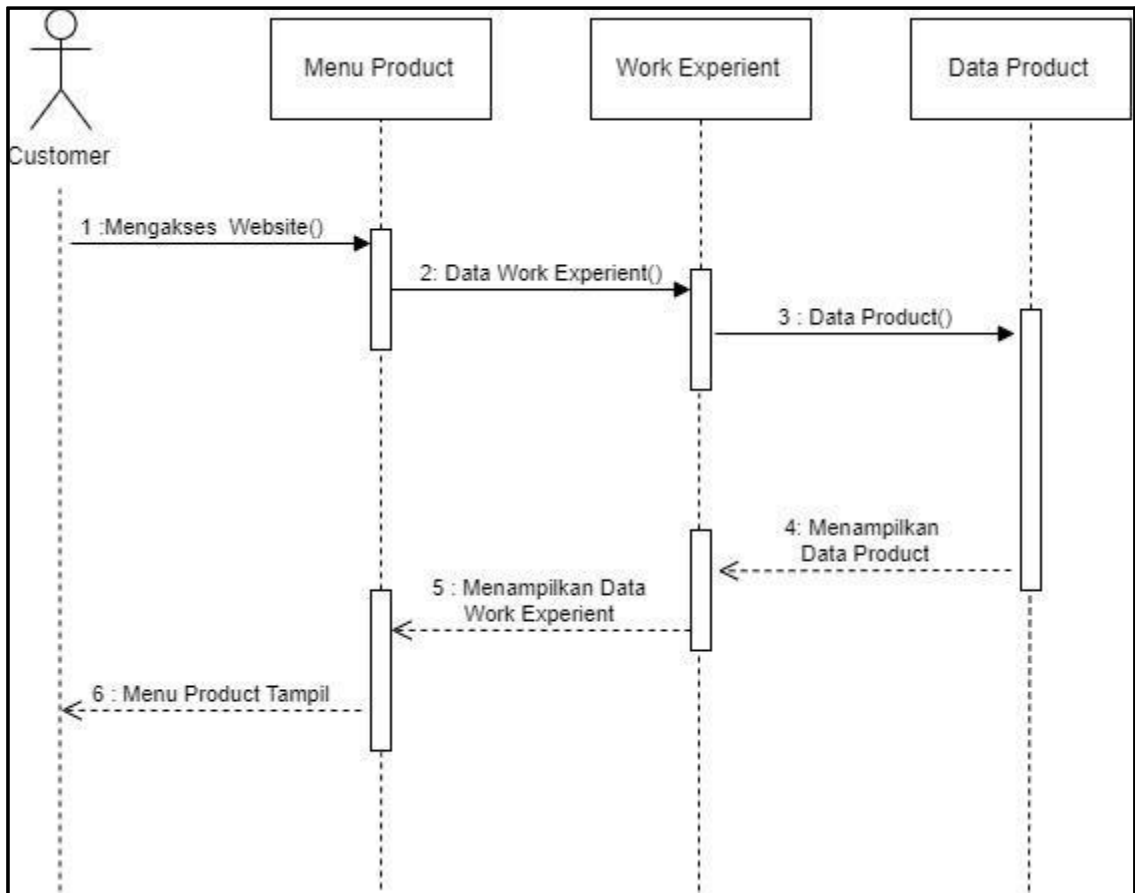
Gambar 3.3 *Sequential* Diagram *View Home*

Sequential diagram pada *view home* dilakukan oleh *customer* yaitu dengan mengakses menu *home*. Jika sudah mengakses menu *home* sistem akan menampilkan data visi, misi dan nilai nilai perusahaan.



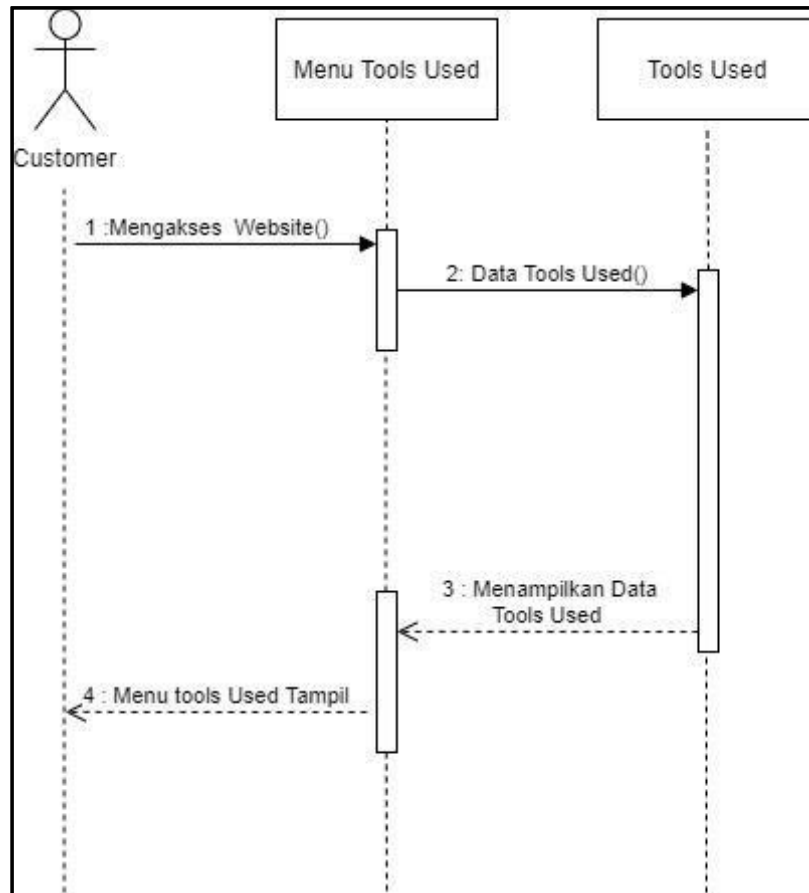
Gambar 3.4 *Sequential Diagram Menu About Us*

Sequential diagram pada *view about us* dilakukan oleh *customer* yaitu dengan mengakses menu *about us*. Jika sudah mengakses menu *about us* sistem akan menampilkan data *profile* perusahaan, penjelasan kelapa sawit, dan ciri ciri morfologi.



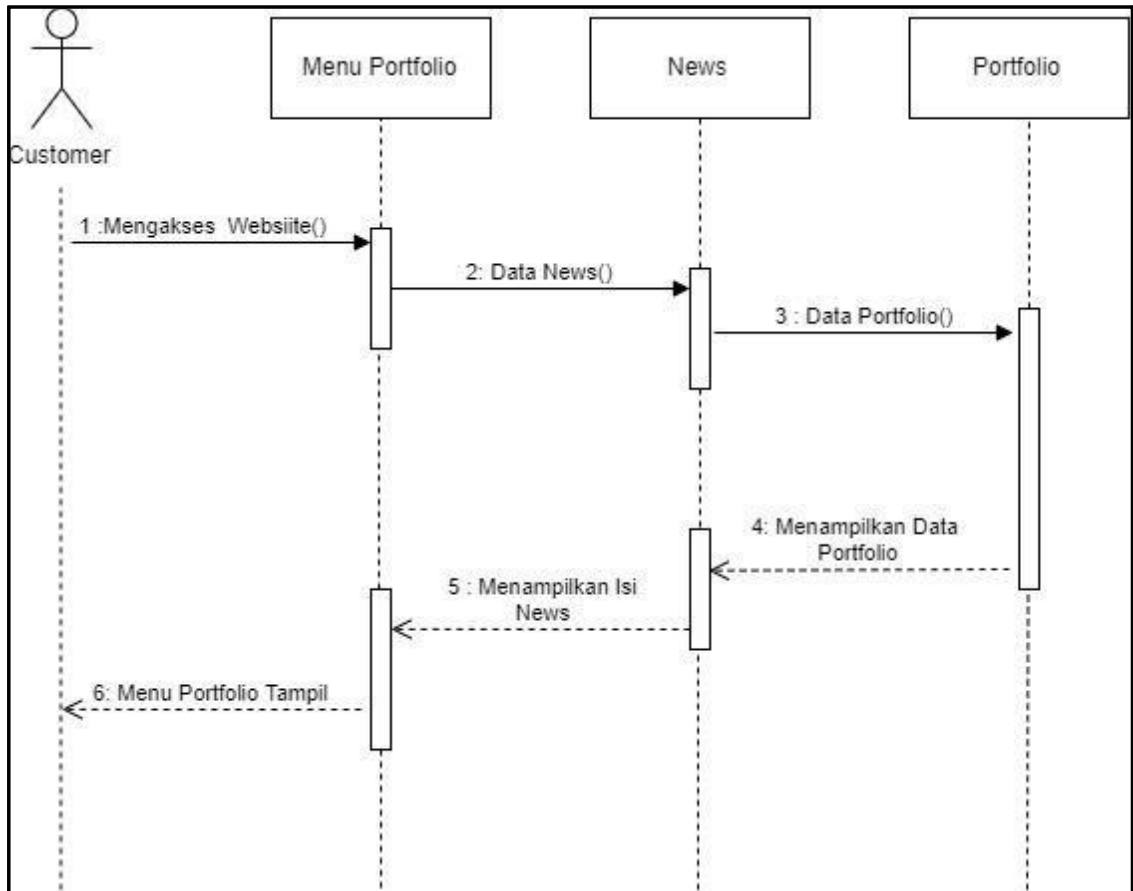
Gambar 3.5 *Sequential Diagram View Product*

Sequential diagram pada *view product* dilakukan oleh *customer* yaitu dengan mengakses menu *product*. Jika sudah mengakses menu *product* sistem akan menampilkan data *product*, dan *work experient*.



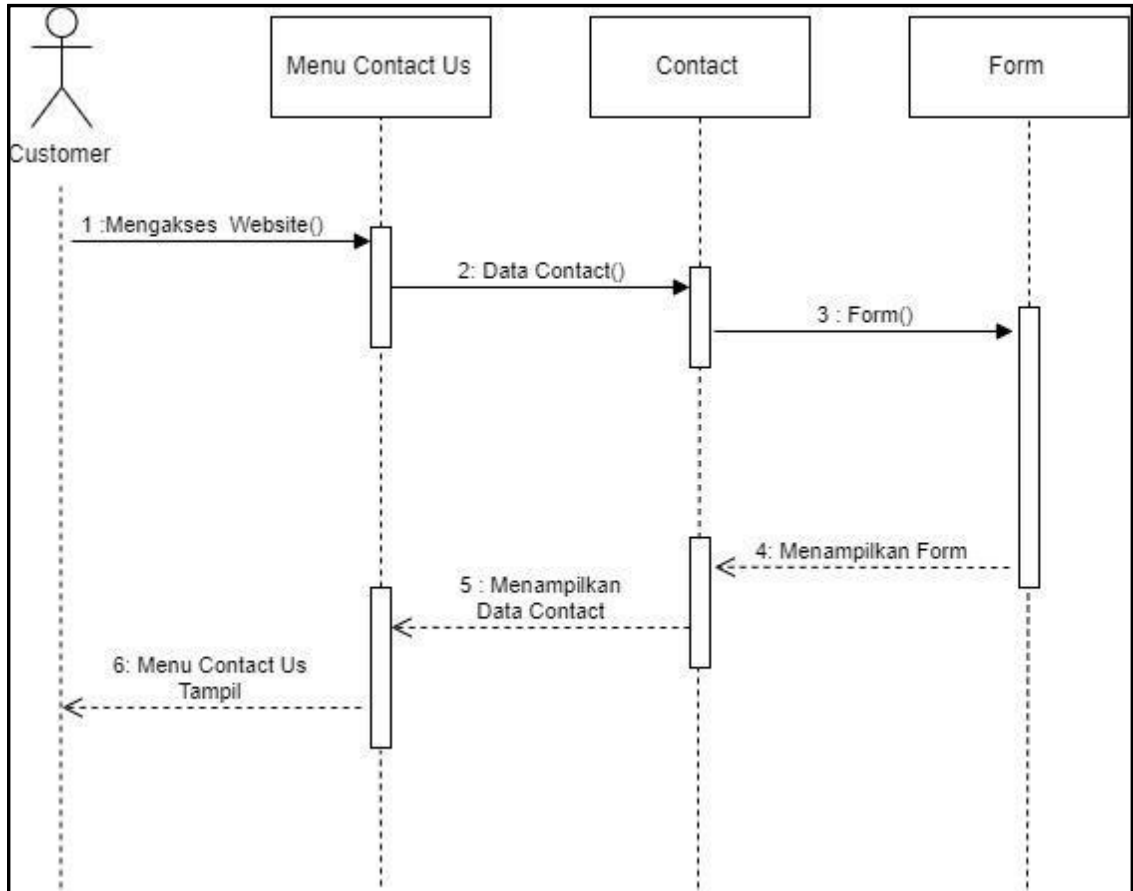
Gambar 3.6 *Sequential Diagram View Tools Used*

Sequential diagram pada *view tools used* dilakukan oleh *customer* yaitu dengan mengakses menu *tools used*. Jika sudah mengakses menu *tools used* sistem akan menampilkan data *tools used*.



Gambar 3.7 *Sequential Diagram View Portfolio*

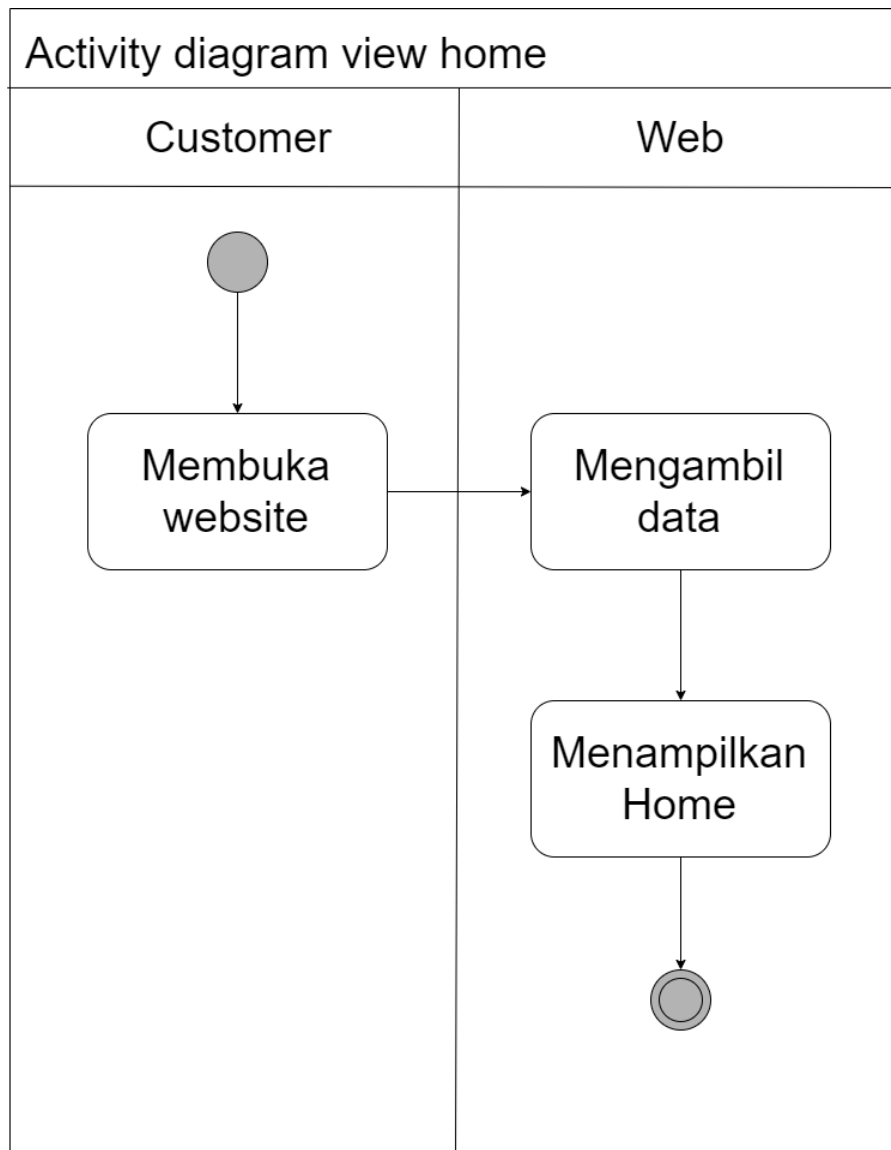
Sequential diagram pada *view portfolio* dilakukan oleh *customer* yaitu dengan mengakses menu *portfolio*. Jika sudah mengakses menu *portfolio* sistem akan menampilkan data *portfolio*, dan isi *news*.



Gambar 3.8 *Sequential Diagram View Contact Us*

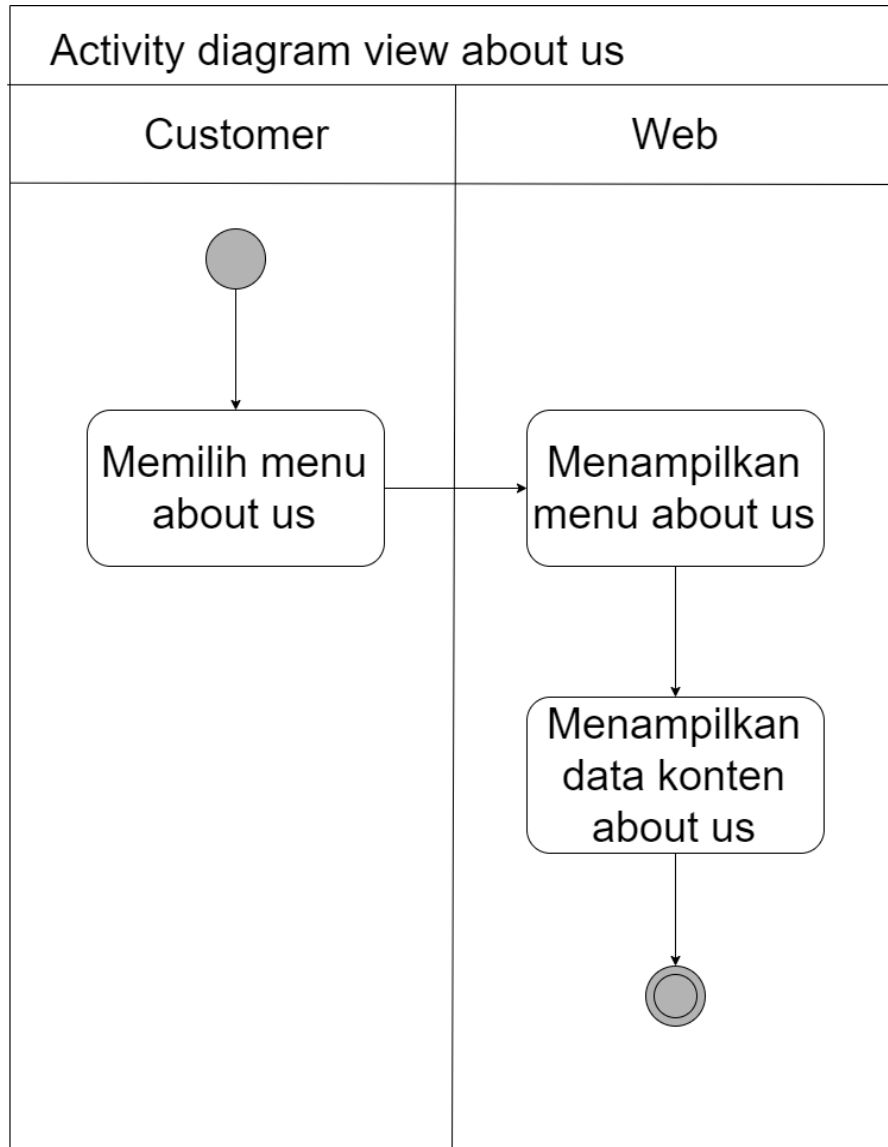
Sequential diagram pada view contact us dilakukan oleh customer yaitu dengan mengakses menu contact us. Jika sudah mengakses menu contact us sistem akan menampilkan form, dan data contact.

C. Activity Diagram



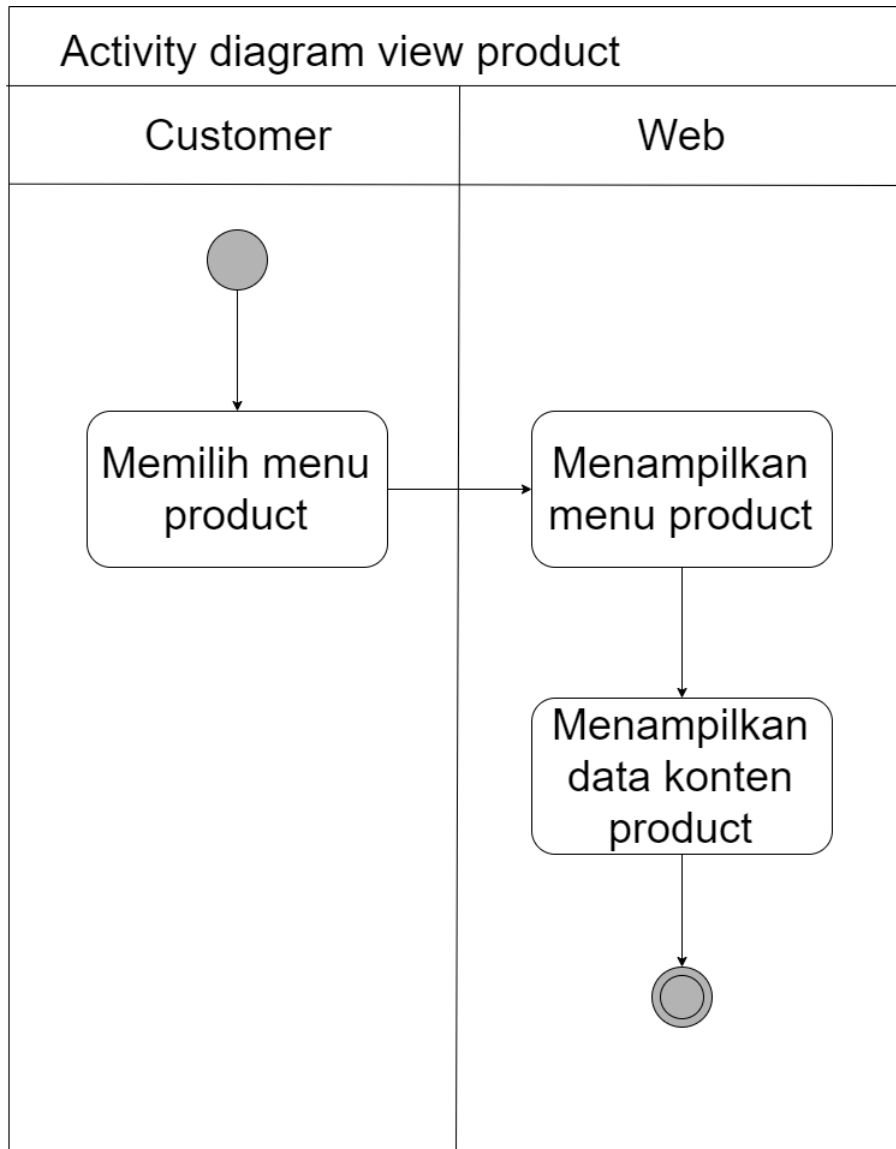
Gambar 3.9 Activity Diagram View Home

Activity diagram view home berawal dari *customer* yang membuka *website company profile* PT. Andro Perkasa Mulia dan akan menampilkan *website* dengan halaman utama *home*. *Home* berisikan visi, misi, dan nilai – nilai yang dijunjung perusahaan.



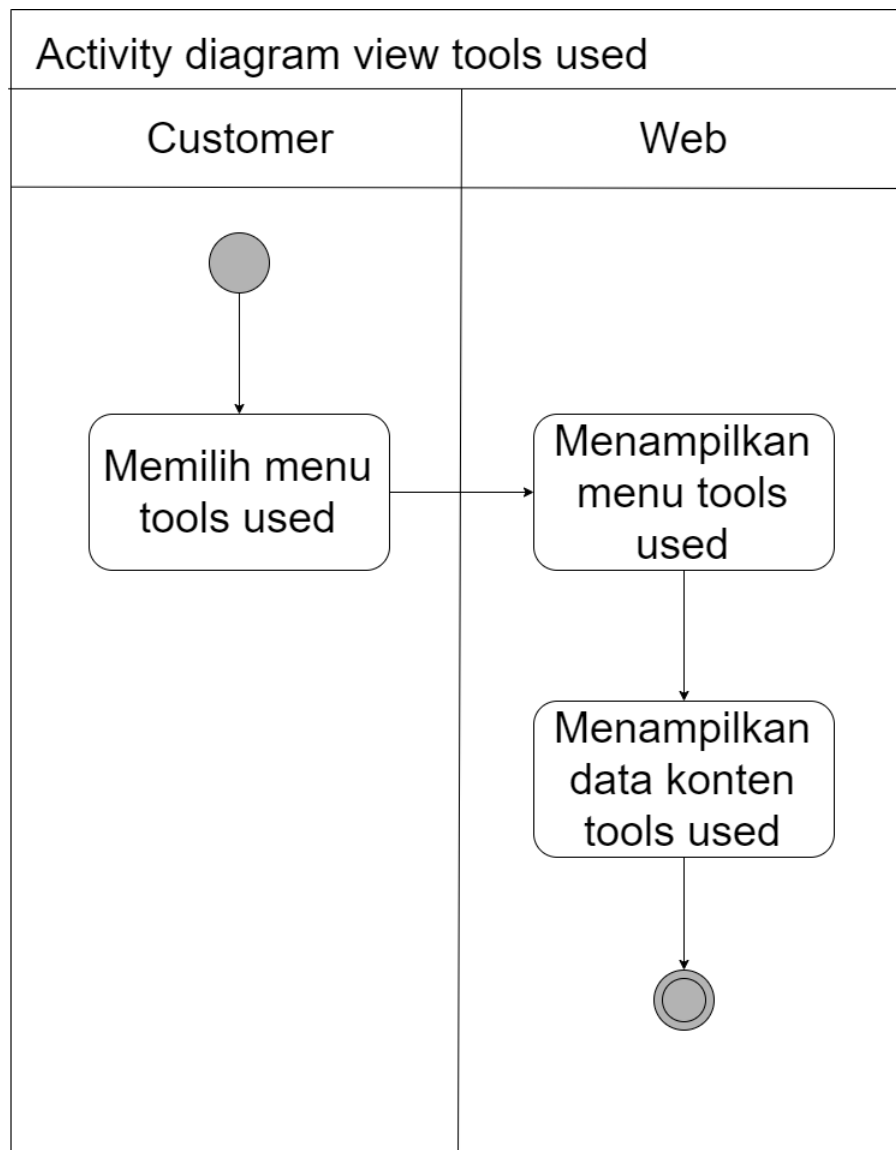
Gambar 3.10 Activity Diagram View About Us

Activity diagram *view about us* perusahaan berasal dari *customer* memilih menu bar *about us* yang berisikan informasi profil perusahaan seperti sejarah berdirinya PT. Andro Perkasa Mulia, menjelaskan tentang kelapa sawit, dan ciri-ciri morfologi kelapa sawit.



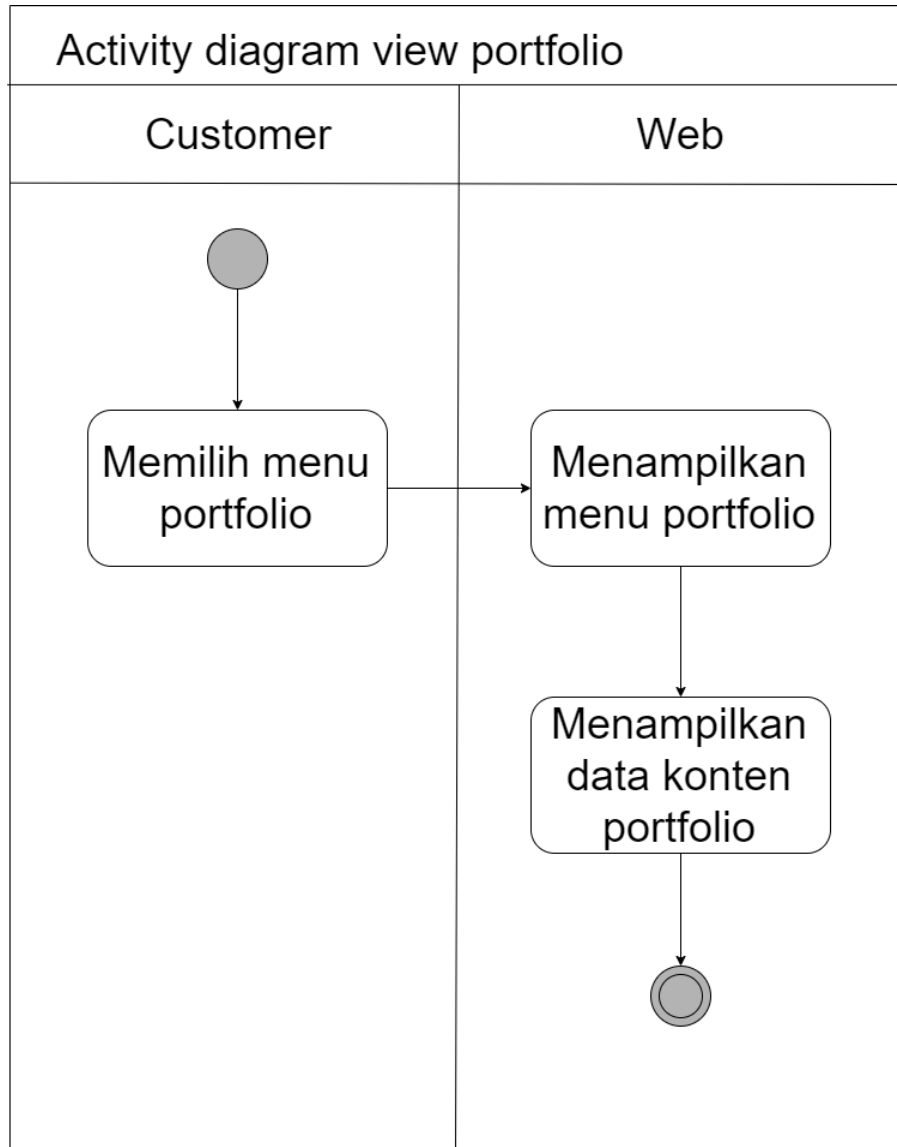
Gambar 3.11 Activity Diagram View Product

Activity diagram *view product* berasal dari *customer* memilih menu bar yaitu menu *product* yang berisikan informasi mengenai alat kerja, *product* jasa perusahaan, dan pengalaman kerja perusahaan (*work experient*).



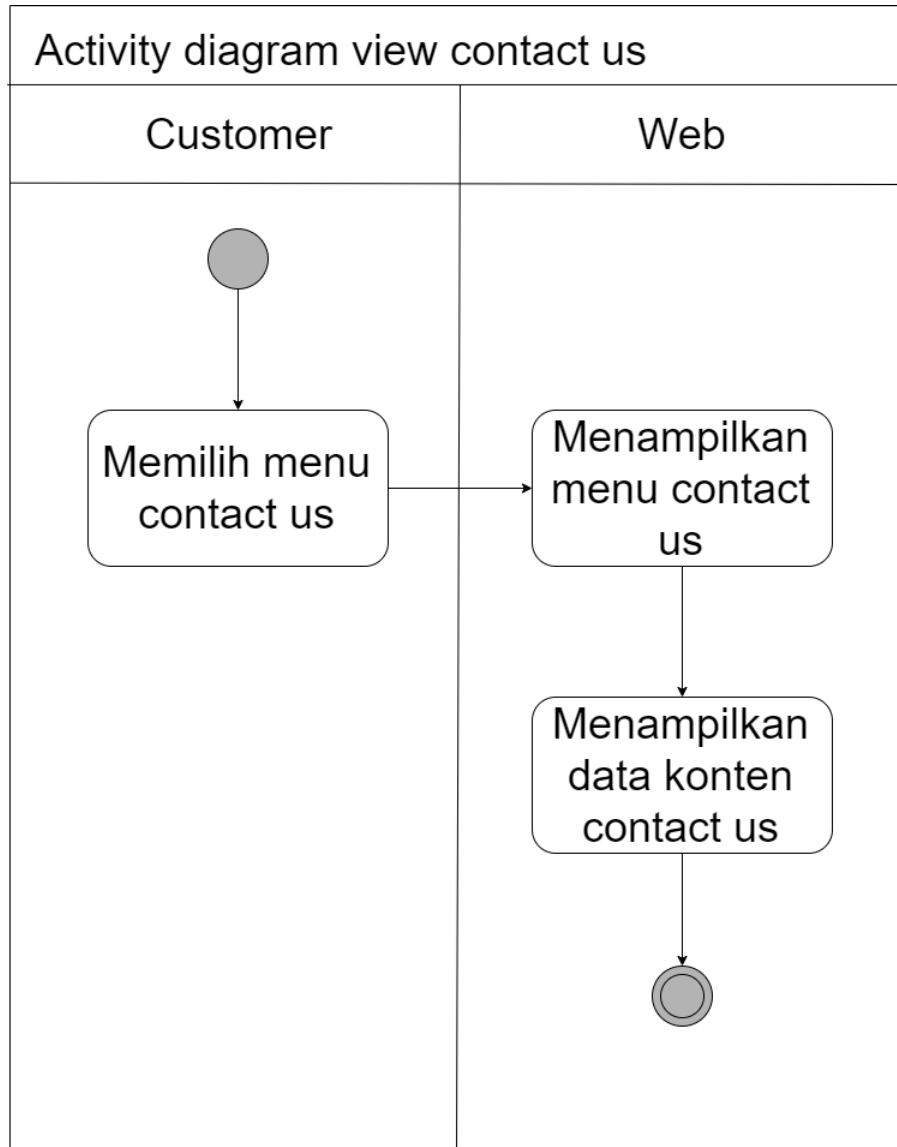
Gambar 3.12 Activity Diagram *View tools used*

Activity diagram view tools used berasal dari *customer* memilih menu bar yaitu menu *tools used* yang berisikan tentang alat kerja yang digunakan perusahaan serta penjelasan singkat mengenai alat kerja.



Gambar 3.13 Activity Diagram *view portfolio*

Activity diagram view portfolio berasal dari *customer* memilih menu bar yaitu menu *portfolio* yang berisikan tentang foto-foto, dan *news* yang berkaitan dengan perusahaan.

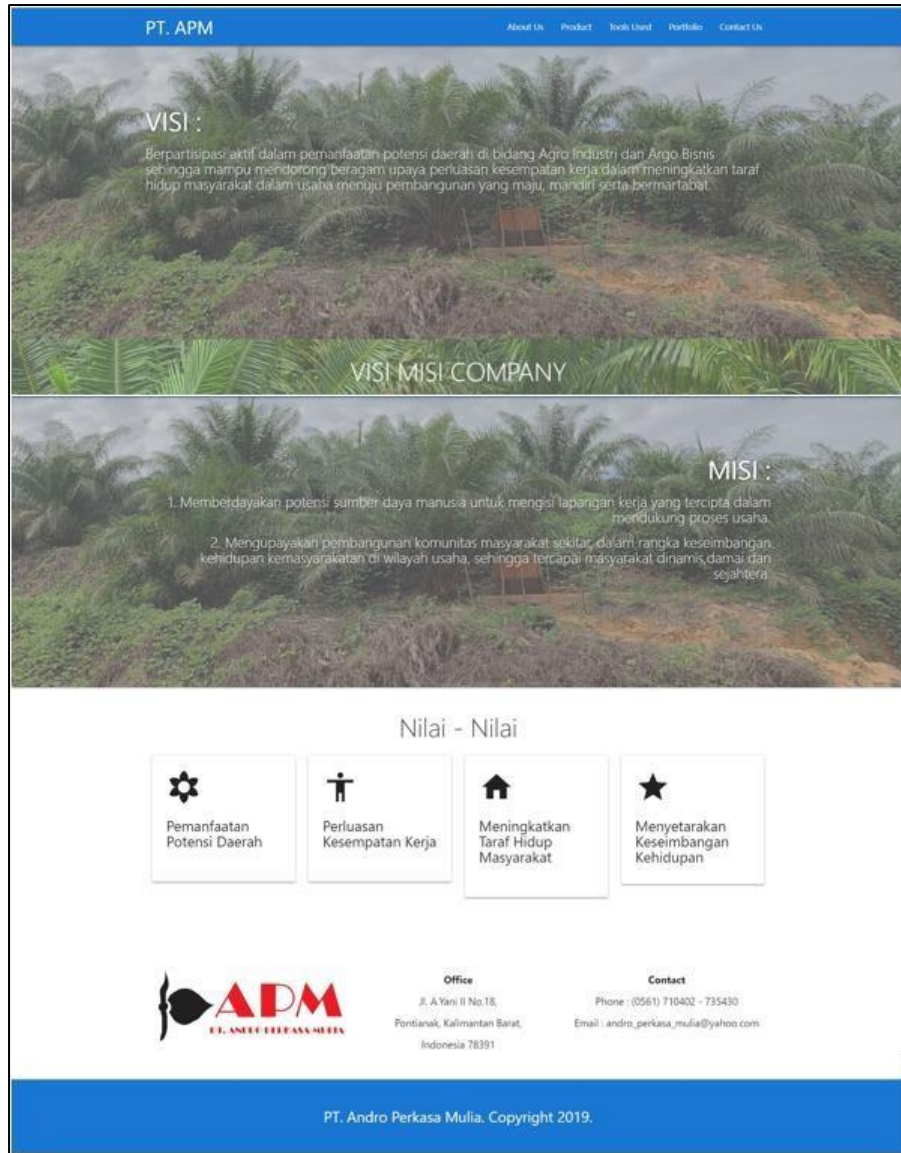


Gambar 3.14 Activity Diagram view contact us

Activity diagram view contact us berasal dari customer memilih menu bar yaitu menu *contact us* yang berisikan form yang terdapat table nama, email, nomer telepon, alamat, dan pesan yang dapat di isi customer. Serta terdapat alamat perusahaan lengkap dan nomor telepon perusahaan yang dapat dihubungi.

3.3.4 Hasil Implementasi

A. Halaman Home



Gambar 3.15 Halaman *Home*

Halaman *home* dimana berisikan halaman utama saat membuka *website*. Tampilan berupa visi menggunakan efek *slides*, misi menggunakan efek *slides*, dan nilai – nilai perusahaan yang terbagi menjadi empat bagian.

B. Halaman About Us

PT. APM About Us Produk Kami Usah Murni Kami 10

About Us


PROFIL KAMI

Perusahaan Perkebunan dan Pengolahan Kelapa Sawit

PT. Andro Perkasa Mulia (Perusahaan) didirikan di Desa Rombas Kabupaten Kutai Raya, Provinsi Kalimantan Barat. Perusahaan mulai beroperasi secara komersial pada bulan 21 Juli 2019, dan saat ini perusahaan ini telah memiliki lahan perkebunan 100 ha, Kabupaten Kutai Raya.

PT. Andro Perkasa Mulia adalah perusahaan perkebunan yang bergerak dalam bidang pengolahan sari, benih, dan minyak kelapa sawit dan pemrosesan sari sawit dengan menggunakan teknologi terbaru mengenai peralatan dan pemeliharaan sari-sawit. Dengan demikian, sari sawit yang dihasilkan dapat digunakan sebagai minyak, sehingga dapat menghasilkan buah kelapa sawit yang bermutu, sehingga dapat meningkatkan kesejahteraan masyarakat.

APM memiliki dua kegiatan yang utama dan pengolahan sari hingga penjualan sari hingga siap untuk diolah. Kegiatan-kegiatan tersebut meliputi sari-sawit, pengolahan sari, pengolahan kelapa sawit, pengolahan dan pemrosesan sari-sawit dan sari-sawit, pemrosesan sari-sawit, pengolahan sari-sawit, pengolahan sari-sawit hingga siap untuk diolah. Kegiatan-kegiatan tersebut meliputi sari-sawit, pengolahan sari-sawit, pengolahan kelapa sawit, pengolahan dan pemrosesan sari-sawit dan sari-sawit, pemrosesan sari-sawit dan sari-sawit, pengolahan sari-sawit hingga siap untuk diolah.




Kelapa Sawit

Kelapa sawit merupakan tumbuhan industri / perkebunan yang berguna sebagai penghasil minyak, makan, minyak industri, maupun bahan baku. Pohon kelapa sawit terdiri dari dua spesies yaitu *Cocos nucifera* dan *Elaeis Guineensis* yang digunakan untuk perkebunan komersial dalam pengolahan minyak kelapa sawit.

Kelapa sawit yang pertama kali diidentifikasi oleh ilmuwan adalah buah tumbuhan baru yang berasal dari Indonesia. Tumbuhan ini merupakan tanaman industri yang sangat penting untuk menghasilkan bahan-bahan minyak seperti minyak makan, minyak industri, maupun sebagai alternatif bahan bakar yang murah dengan nilai biofuel.

Indonesia adalah negara penghasil minyak sawit terbesar di dunia. Di Indonesia, perkebunan perkebunan sari-sawit ini berada di Sarawak, Sumatera, Jawa, Kalimantan dan Sulawesi.



Ciri - ciri Morfologi

Tumbuhan ini termasuk tumbuhan pohon, tingginya bisa mencapai 24 meter. Bunga dan buahnya berupa tandan, serta berbatang berkayu. Buahnya kecil dan apabila masak, buahnya merah kehitaman. Daging buahnya padat. Daging dan kulit buahnya mengandung minyak. Kulitnya yang dibuang sebagai limbah minyak goreng, sabut dan lain-lain. Sedangkan ampasnya dimanfaatkan untuk makanan ternak. Kulitnya sebagai sabut atau bahan pembuatan material kayu. Tempurungnya digunakan sebagai bahan bakar dan energi.

Sari-sawit yang baik memiliki ciri-ciri sebagai berikut:

1. Daun
Berdasarkan daunnya, yang berwarna hijau tua dengan paku-paku berwarna putih kebiru-biruan. Panjangnya sangat tipis dengan tulang sawit, hanya saja dengan daun yang lebih tebal, lebih dan lebih.
2. Batang
Batang tanaman ini memiliki bentuk seperti huruf 'C' atau 'D'. Batang ini memiliki ciri-ciri yang mengkilap dan berkilau, sehingga menjadi lebih dengan tanaman kelapa.
3. Akar
Jenis akarnya adalah akar serabut yang memiliki kegunaan sebagai penyangga. Selain itu juga sebagai sumber nutrisi yang penting untuk pertumbuhan sari-sawit.
4. Bunga
Adapun bunga jantan dan betina secara umum memiliki waktu penanaman yang berbeda. Hal ini membuat sari-sawit yang terjadi perkebunan sari-sawit. Bunga betina memiliki ciri-ciri yang berbeda dengan bunga jantan yang lebih kecil dan lebih.

Office
B. A. Giri II No. 10,
Pontianak, Kalimantan Barat,
Indonesia 78211

Contact
Phone : 0561-710402 - 735432
Email : andro_perkasa_mulia@yahoo.com

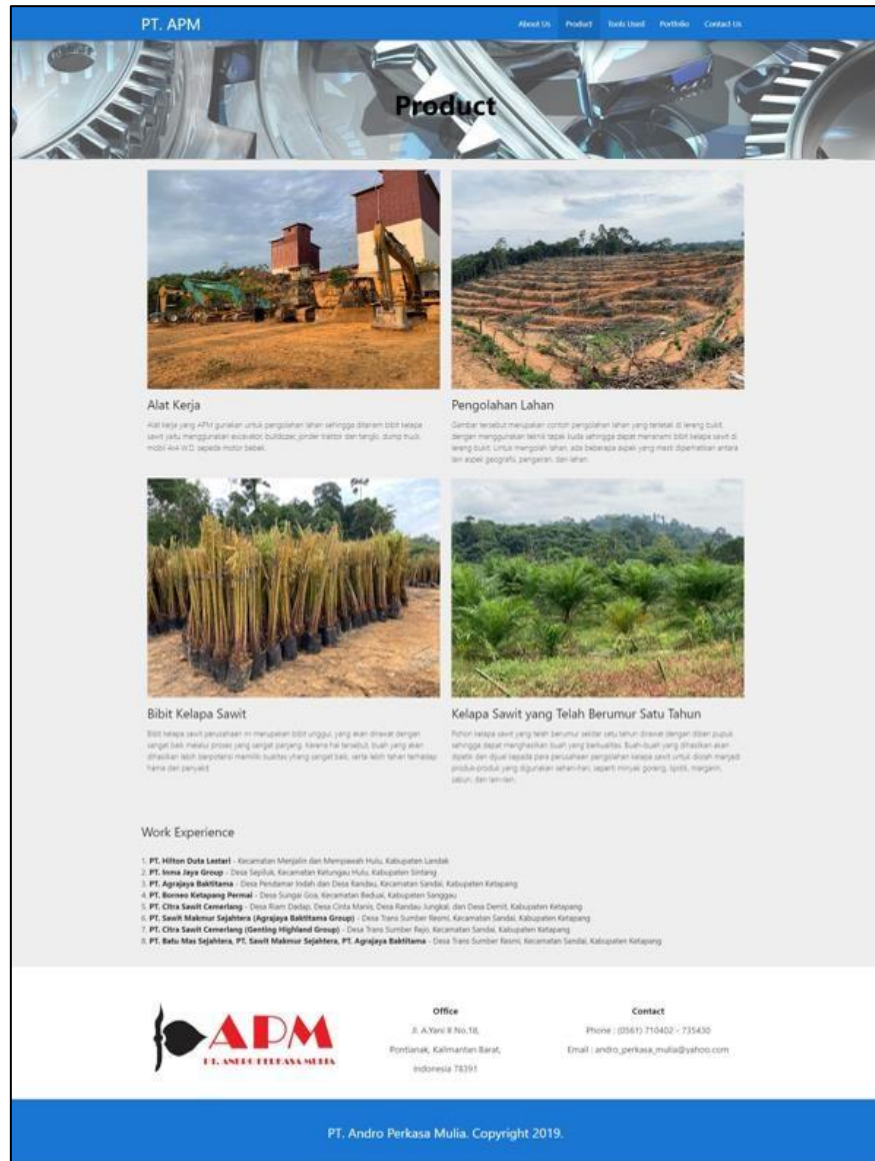
APM
PT. ANDRO PERKASA MULIA

PT. Andro Perkasa Mulia. Copyright 2019.

Gambar 3.16 Halaman *About us*

Halaman *About us* berisikan informasi profil perusahaan mengenai sejarah berdirinya PT. Andro Perkasa mulia, menjelaskan tentang kelapa sawit, dan menjelaskan ciri – ciri morfologi kelapa sawit.

C. Halaman Product



Gambar 3.17 Halaman *Product*

Halaman *Product* berisikan informasi tampilan mengenai alat kerja , *product* jasa perusahaan, dan pengalaman kerja perusahaan (*work experient*).

D. Halaman Tools Used

PT. APM

About Us Product Tools Used Portfolio Contact Us

Tools Used

Tools Used By
PT. ANDRO PERKASA MULIA

 Excavator Alat berat yang terdiri dari lengan (arm), boom (bahu) serta bucket (alat keruk) dan digerakkan oleh tenaga hidrolik yang dimotori dengan mesin diesel dan berada di atas roda rantai (trackshoe).	 Bulldozer Jenis peralatan konstruksi (biasa disebut alat berat atau construction equipment) ber tipe traktor menggunakan track / rantai serta dilengkapi dengan pisau (dikenal dengan blade) yang terletak di depan.	 Jonder Traktor + Tangki Kendaraan yang didesain secara spesifik untuk keperluan traksi tinggi pada kecepatan rendah/ untuk menarik trailer/implemen yang digunakan pertanian atau konstruksi. Istilah ini digunakan untuk suatu jenis kendaraan pertanian.
 Dump Truck Alat yang digunakan untuk memindahkan material pada jarak menengah sampai jarak jauh (500 meter atau lebih).	 Mobil 4x4 W.D Istilah yang dipakai pada kendaraan yang memiliki sistem tenaga penggerak pada keempat rodanya.	 Sepeda Motor Bebek Kendaraan beroda dua yang digerakkan oleh sebuah mesin. Letak kedua roda sebaris lurus dan pada kecepatan tinggi sepeda motor tetap stabil disebabkan oleh gaya giroskopik.

PT. ANDRO PERKASA MULIA

Office
Jl. A.Yani II No.18,
Pontianak, Kalimantan Barat,
Indonesia 78391

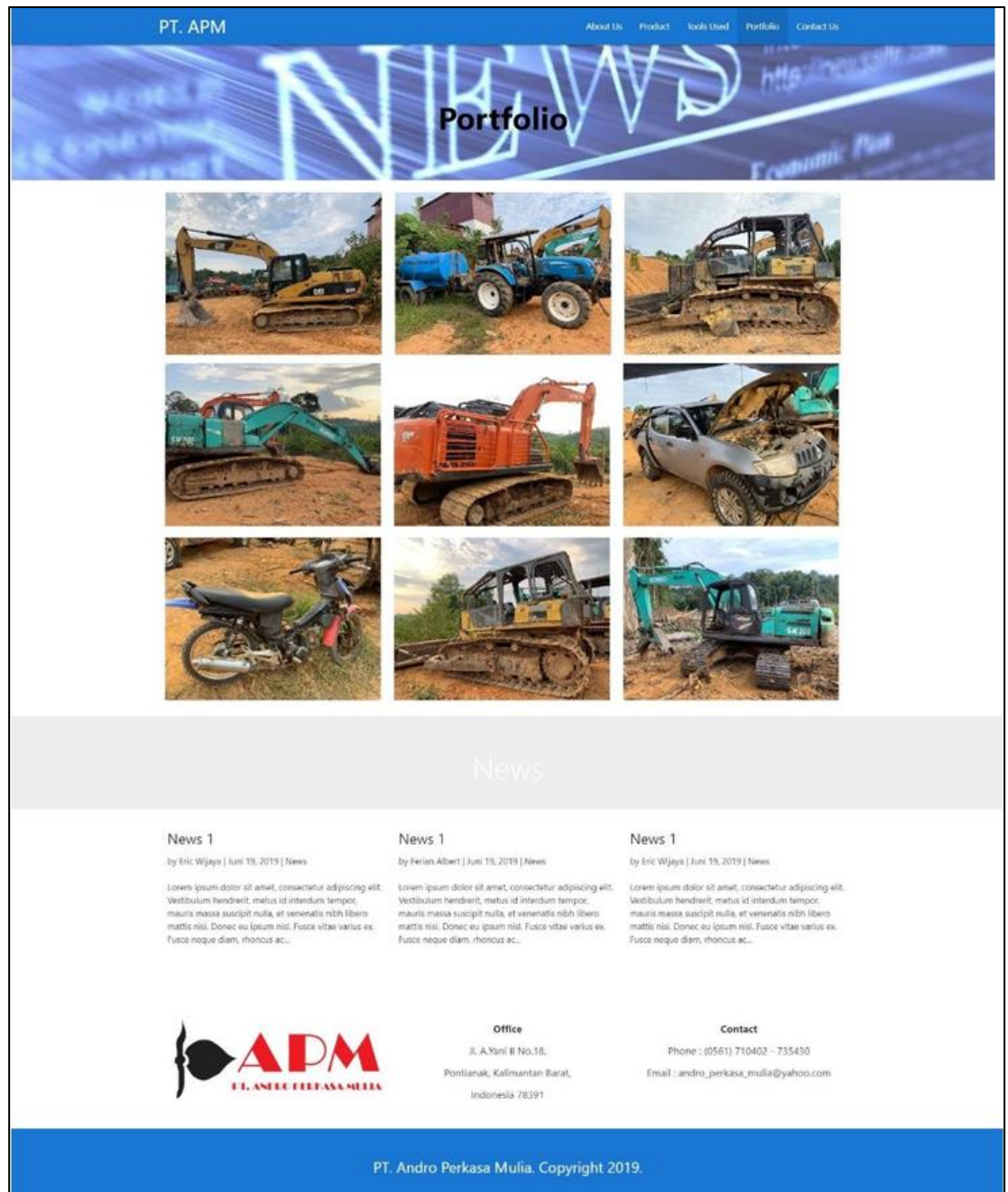
Contact
Phone : (0561) 710402 - 735430
Email : andro_perkasa_mulia@yahoo.com

PT. Andro Perkasa Mulia. Copyright 2019.

Gambar 3.18 Halaman *Tools used*

Halaman *tools used* berisikan informasi mengenai alat kerja apa saja yang digunakan untuk menyelesaikan proyek dan penjelasan mengenai alat kerja .

E. Halaman Portfolio



Gambar 3.19 Halaman *Portfolio*

Halaman *portfolio* berisikan informasi foto – foto tentang perusahaan dan *news* perusahaan.

F. Halaman Contact Us

PT. APM

About Us Product Tools Used Portfolio Contact Us

Contact Us

Contact

Apabila ingin menghubungi kami, silahkan hubungi kami dengan kontak kami di bawah ini.

Our Office

PT. Andro Perkasa Mulia
Jl. A.Yani II No.18, Pontianak, Kalimantan Barat, Indonesia
Phone : (0561) 710402 - 735430

Please fill out this form

Your Name

Your E-Mail

Nomor Telepon

Alamat

Message

SEND MESSAGE

APDM
PT. ANDRO PERKASA MULIA

Office
Jl. A.Yani II No.18,
Pontianak, Kalimantan Barat,
Indonesia 78391

Contact
Phone : (0561) 710402 - 735430
Email : andro_perkasa_mulia@yahoo.com

PT. Andro Perkasa Mulia. Copyright 2019.

Gambar 3.20 Halaman *Contact us*

Halaman *contact us* berisikan form yang terdapat table nama, email, nomor telepon, alamat, dan pesan yang dapat di isi *customer*. Serta terdapat alamat perusahaan lengkap dan nomor perusahaan yang dapat dihubungi.

3.3.5 Kendala yang Ditemukan

Kendala yang ditemukan saat “Rancang Bangun *Website Company Profile* PT Andro Perkasa Mulia Menggunakan *Framework Materialize*” pada pelaksanaan kerja magang yaitu:

1. Dalam perancangan *website* kadang tidak sesuai dengan keinginan *supervisor*.
2. Terjadinya *syntax error* saat pembuatan *website*.

3.3.6 Solusi Atas Kendala yang Ditemukan

Solusi atas kendala yang ditemukan saat “Rancang Bangun *Website Company Profile* PT Andro Perkasa Mulia Menggunakan *Framework Materialize*” pada pelaksanaan kerja magang yaitu:

1. Lebih sering untuk berkoordinasi dengan *supervisor*.
2. Melakukan *penanganan error* yang terjadi dengan mencari kode yang mengakibatkan *error*.