



Hak cipta dan penggunaan kembali:

Lisensi ini mengizinkan setiap orang untuk mengubah, memperbaiki, dan membuat ciptaan turunan bukan untuk kepentingan komersial, selama anda mencantumkan nama penulis dan melisensikan ciptaan turunan dengan syarat yang serupa dengan ciptaan asli.

Copyright and reuse:

This license lets you remix, tweak, and build upon work non-commercially, as long as you credit the origin creator and license it on your new creations under the identical terms.

BAB III PELAKSANAAN KERJA MAGANG

3.1 Kedudukan dan Koordinasi

Pelaksanaan kerja magang dilakukan pada Divisi SIT sebagai Web Developer dibawah bimbingan Edwar Rinaldo. Selama melakukan rancang bangun modul Standard Operating Procedures (SOP) pada aplikasi Gramedia Management System (GMS), dilakukan koordinasi dengan pembahasan dan bimbingan tatap muka, setiap mengalami kesulitan, dapat dikonsultasikan dengan pembimbing lapangan untuk mendapatkan bantuan.

3.2 Tugas yang Dilakukan

Realisasi kerja magang yang dilakukan selama proses kerja magang untuk pembangunan modul SOP seperti pada tabel.

Table 3.1 Realisasi Kerja Magang

Minggu	Kegiatan
1 - 2	Pembelajaran Framework
3	Meeting Pertama Dengan Client
4	Membuat Menu SOP <i>Type</i>
5	Membuat Menu SOP <i>Categories</i>
6	Membuat Menu <i>Upload Type</i>
7	Membuat Menu <i>Attribute</i>
8	Membuat Menu <i>Upload SOP</i>
9	Bertemu Dengan Klien dan Membahas Menu
10	Memperbaiki Menu-menu yang dibuat (<i>bug fixing</i>)

11	Membuat UI Menu SOP
12	Mengumpulkan file ke perusahaan

3.3 Analisa Kebutuhan

Analisa Kebutuhan perancangan dengan mengumpulkan kebutuhan apa saja yang dibutuhkan oleh klien. Project Manager dan Analyst melakukan rapat dan interview kepada klien untuk mendapatkan system requirements yang dibutuhkan oleh klien. Klien meminta untuk modul SOP memiliki beberapa fitur.

1. Pencatatan Deskripsi, Tipe konten dan tanggal SOP.
2. Pencatatan SOP dengan Attribut.
3. Pencatatan SOP dengan Otorisasi.
4. Penyimpanan File SOP terkait.

3.4 Proses Pelaksanaan

Dalam proses perancangan modul SOP, menggunakan *software* dan hardware pendukung. Berikut ini adalah *software* dan *hardware* yang digunakan selama pelaksanaan kerja magang.

Software:

1. XAMPP Versi 1.7.7
2. PHP Versi 5.3.8
3. SQLyog Ultimate – MySQL GUI versi 11.11
4. Sublime Versi 3.2.2
5. Firefox Versi 72.0.2

Hardware:

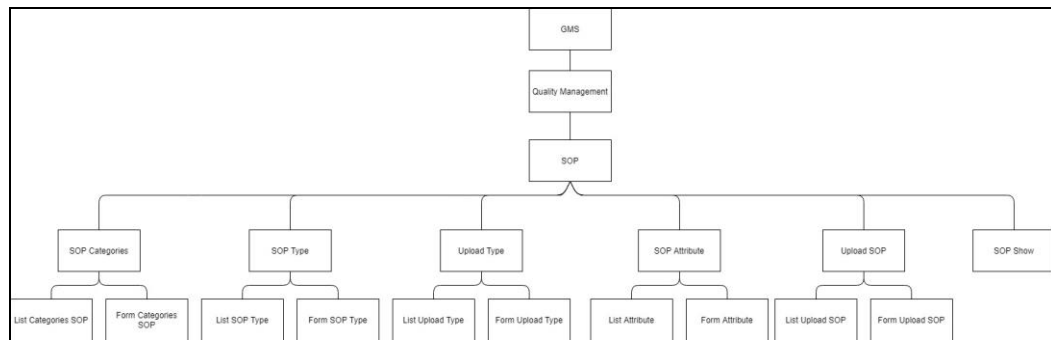
1. Laptop ROG GL752VL

- Sistem Operasi : Windows 10 Home Single Language-64bit
- Processor : Intel I7-6700HQ 2.6 GHz
- Memory : 16384MB

3.5 Perancangan

Perancangan Modul Standard Operating Procedures (SOP) akan dijelaskan dengan sebuah sitemap dan flowchart.

A. Sitemap



Gambar 3.1 Sitemap GMS

Gambar 3.1 merupakan Sitemap GMS pada bagian SOP. Terdapat 6 menu utama yaitu *SOP Categories*, *SOP Type*, *Upload Type*, *SOP Attribute*, *Upload SOP* dan *SOP Show*.

1. Halaman *SOP Categories*

Halaman *SOP Categories* adalah halaman yang digunakan untuk menambah Kategori SOP. Terdapat 2 submenu yaitu *List Categories SOP* untuk menunjukkan seluruh kategori yang sudah ada dan *Form Categories SOP* untuk menambah kategori baru.

2. Halaman *SOP Type*

Halaman *SOP Type* adalah halaman yang digunakan untuk menambah Tipe SOP. Terdapat 2 submenu yaitu *List SOP Type* untuk menunjukkan seluruh tipe yang sudah ada dan *Form SOP Type* untuk menambah tipe baru.

3. Halaman *Upload Type*

Halaman *Upload Type* adalah halaman yang digunakan untuk menambah Tipe *upload* untuk file SOP. Terdapat 2 submenu yaitu *List Upload Type* untuk menunjukkan seluruh *upload type* yang sudah ada dan *Form upload type* untuk menambah kategori baru.

4. Halaman *SOP Attribute*

Halaman *SOP Attribute* adalah halaman yang digunakan untuk menambah *Attribute* untuk file SOP. Terdapat 2 submenu yaitu *List Attribute* untuk menunjukkan seluruh *Attribute* yang sudah ada dan *Form Attribute* untuk menambah kategori baru.

5. Halaman *Upload SOP*

Halaman *Upload SOP* adalah halaman yang digunakan untuk menyimpan data terkait tentang SOP. Terdapat 2 submenu yaitu *List Upload SOP* untuk menunjukkan seluruh SOP yang pernah di simpan dan *Form Upload SOP* untuk menyimpan *informasi* tentang SOP dan file terkait.

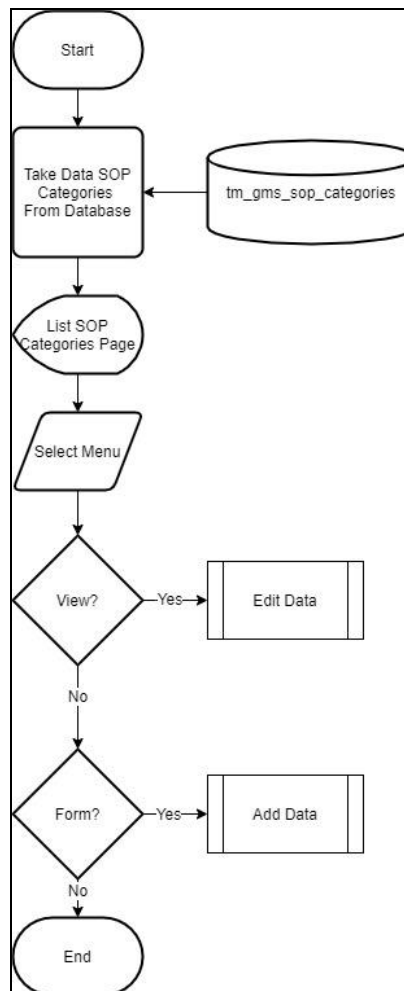
6. Halaman *SOP Show*

Halaman SOP Show adalah halaman yang digunakan oleh user untuk melihat frontend yang bertujuan untuk mendownload maupun melihat data tentang SOP yang sudah di *upload*.

B. Flowchart

Flowchart akan digunakan untuk menunjukkan alur kerja program.

B.1 Flowchart SOP Categories

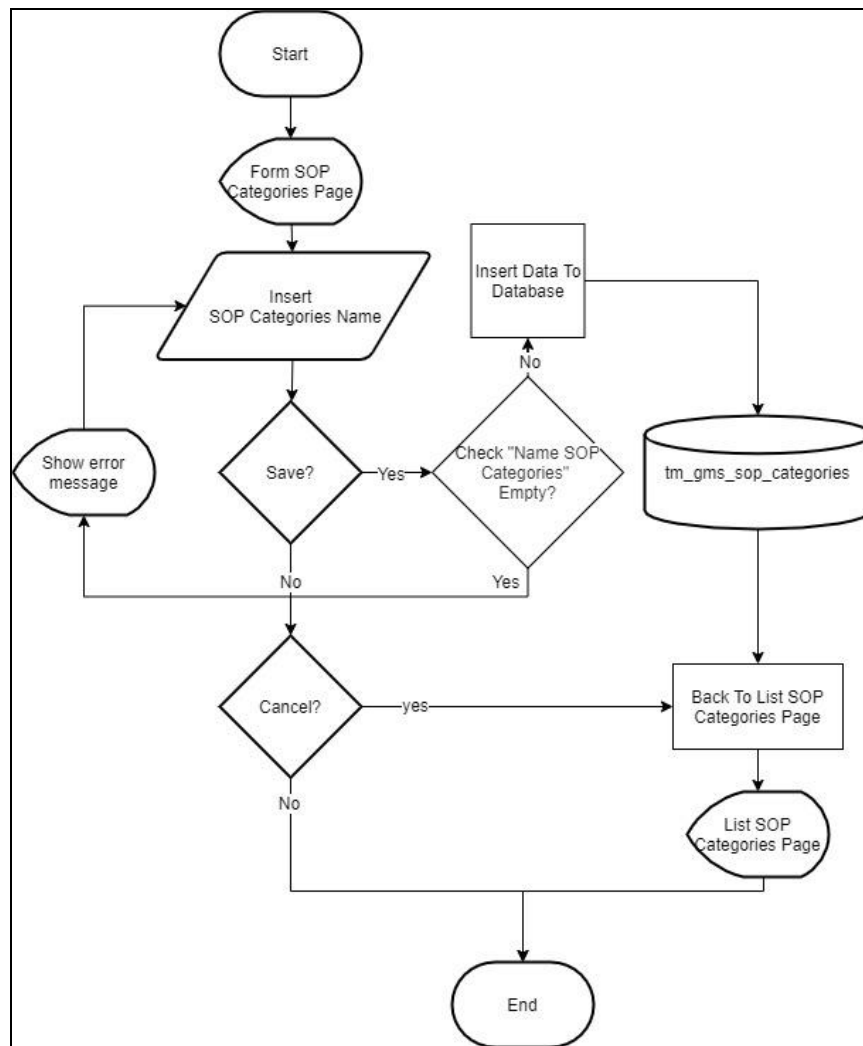


Gambar 3.2 Flowchart *SOP Categories*

Gambar 3.2 menunjukkan flowchart *SOP Categories*. Halaman akan dimulai dari menu *List Categories SOP* yang menunjukkan seluruh data kategori yang

tersimpan. Data yang ditunjukkan di ambil dari database *tm_gms_sop_categories*. Dan terdapat 2 aksi yang dapat dilakukan, yaitu *edit* data ketika tombol “view” ditekan dan *add* data ketika tombol “Form categories SOP” ditekan.

B.2 Flowchart SOP Categories Add Data

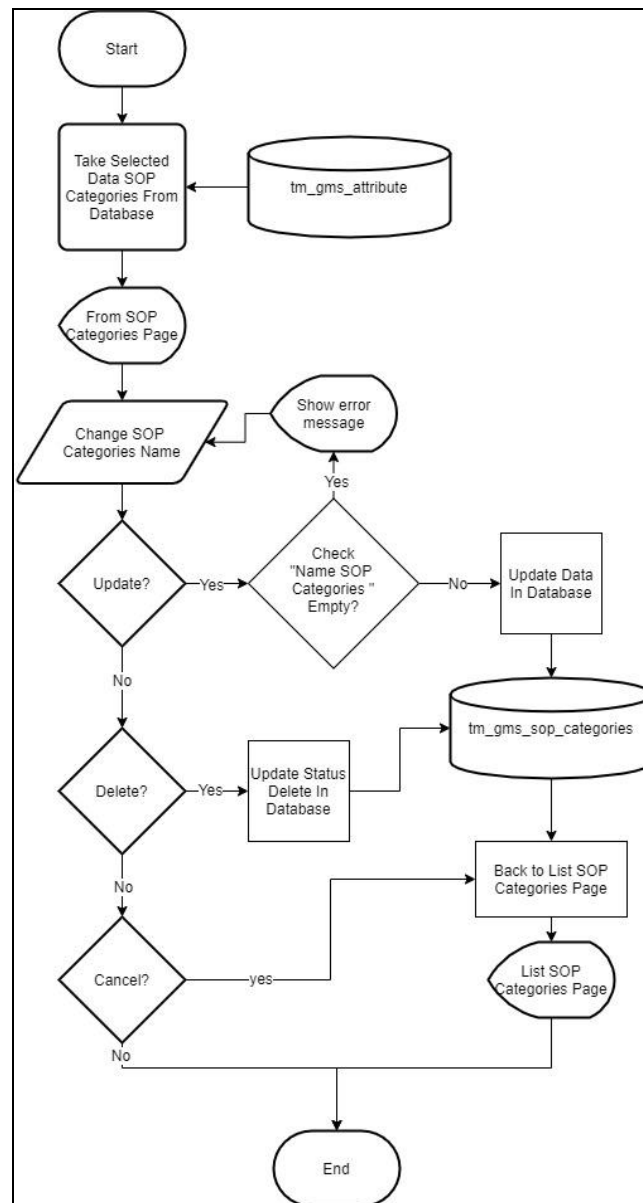


Gambar 3.3 Flowchart *SOP Categories Add Data*

Gambar 3.3 menunjukkan flowchart *SOP Categories* bagian *Add Data*. Pada bagian ini user admin dapat mengisi *form* untuk menambah kategori baru. Ketika tombol “save” ditekan oleh user *form* akan di cek apakah *Name SOP Categories* telah diisi. Ketika sudah diisi data akan di masukkan ke dalam tabel

tm_gms_sop_categories. Setelah itu user akan di *redirect* ke menu *List Categoriis SOP*.

B.3 Flowchart SOP Categories Edit Data



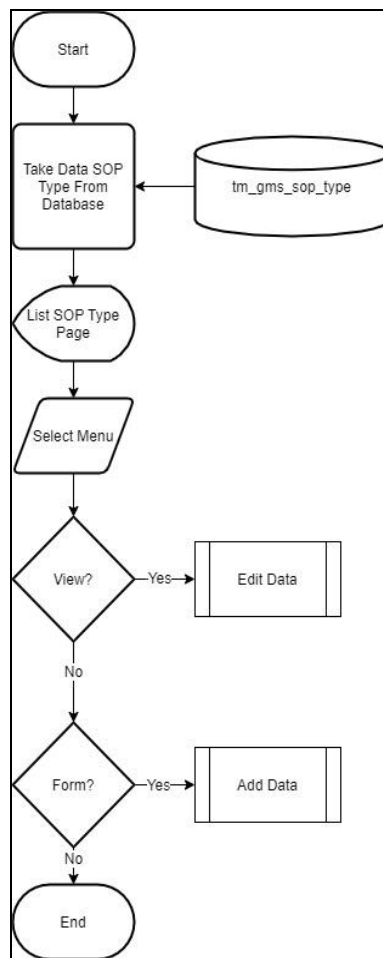
Gambar 3.4 Flowchart *SOP Categories Edit Data*

Gambar 3.4 menunjukkan flowchart *SOP Categories* bagian *Edit Data*. Pada bagian ini user admin dapat mengisi *form* untuk merubah kategori yang dipilih. Ketika tombol “*save*” di tekan *form* akan di cek apakah *Name SOP Categories*

telah diisi. Setelah itu data pada table *tm_gms_sop_categories* akan di rubah sesuai dengan masukkan user. Lalu user akan di redirect ke menu *List Categories SOP*.

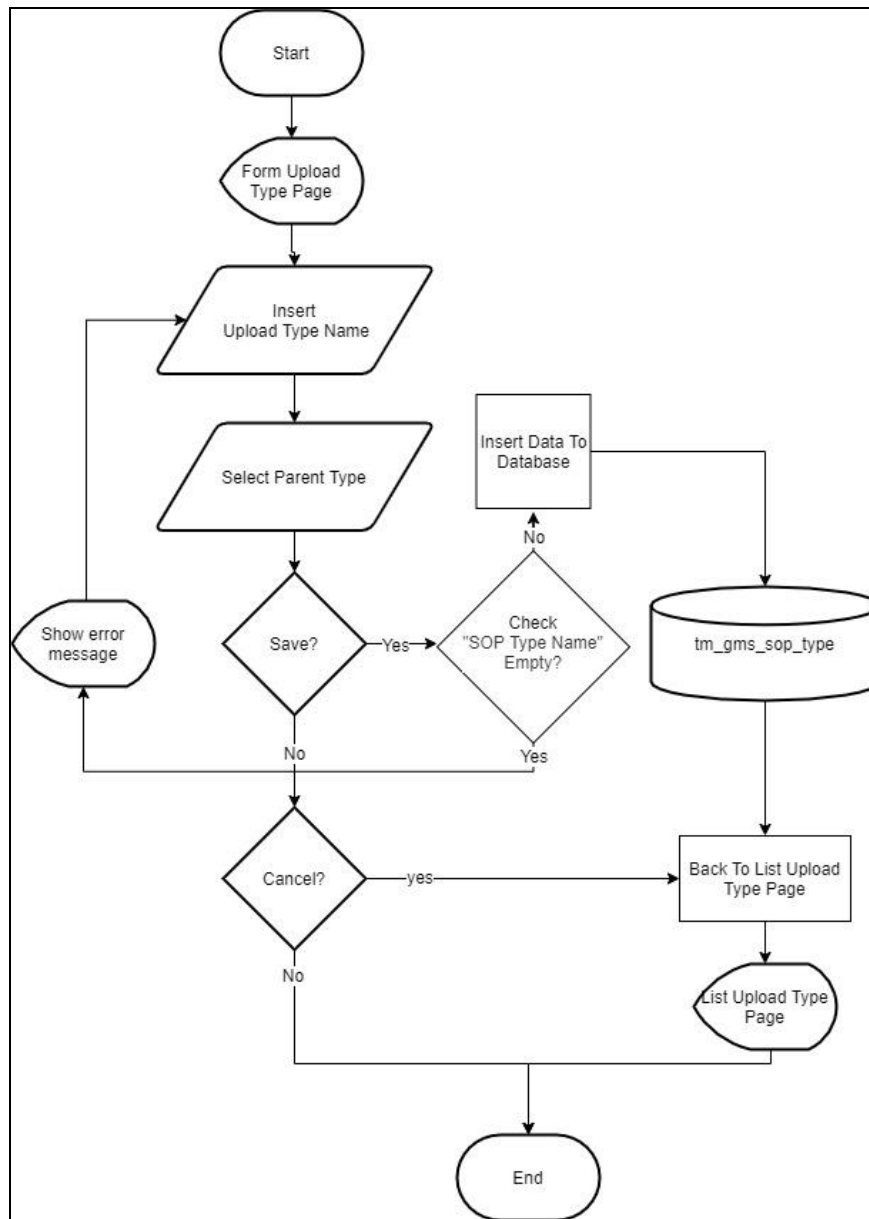
B.4 Flowchart SOP Type

Gambar 3.5 menunjukkan flowchart *SOP Type*. Halaman akan dimulai dari menu *List SOP Type* yang menunjukkan seluruh data tipe yang tersimpan. Data yang ditunjukkan di ambil dari database *tm_gms_sop_type*. Dan terdapat 2 aksi yang dapat dilakukan, yaitu *edit* data ketika tombol “view” di tekan dan *add* data ketika tombol “*Form categories SOP*” ditekan.



Gambar 3.5 Flowchart *SOP Type*

B.5 Flowchart SOP Type Add Data

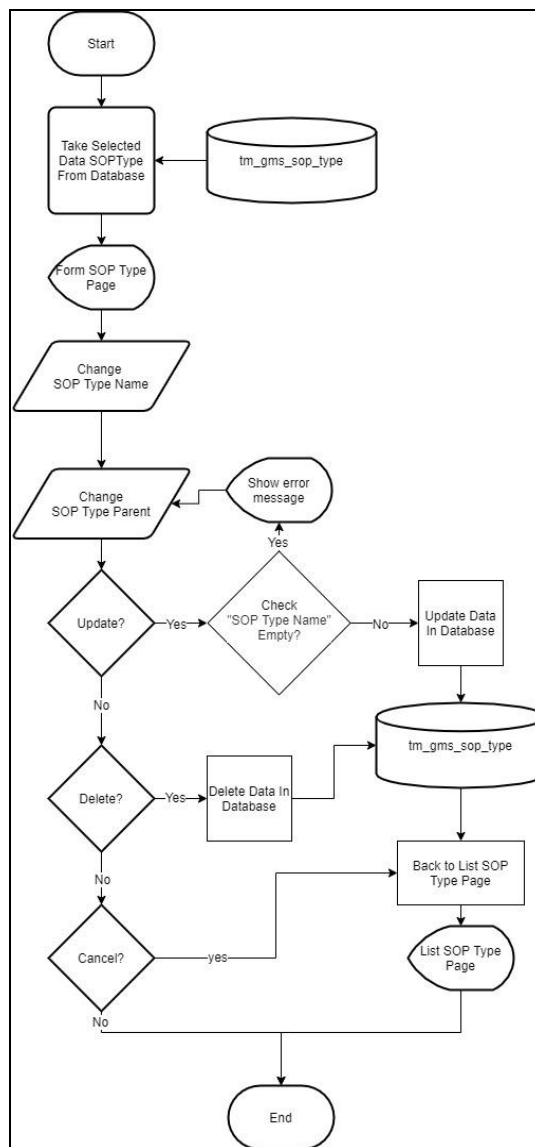


Gambar 3.6 Flowchart SOP Type Add Data

Gambar 3.6 menunjukkan flowchart *SOP Type* bagian *Add Data*. Pada bagian ini user admin dapat mengisi *form* untuk menambah tipe baru, setiap tipe memiliki kategori sebagai *parent*. Ketika tombol “*save*” ditekan oleh user, *form* akan di cek apakah *SOP Type Name* telah diisi. Ketika sudah diisi data akan di masukkan ke dalam table *tm_gms_sop_type*. Setelah itu user akan di *redirect* ke menu *List SOP Type*.

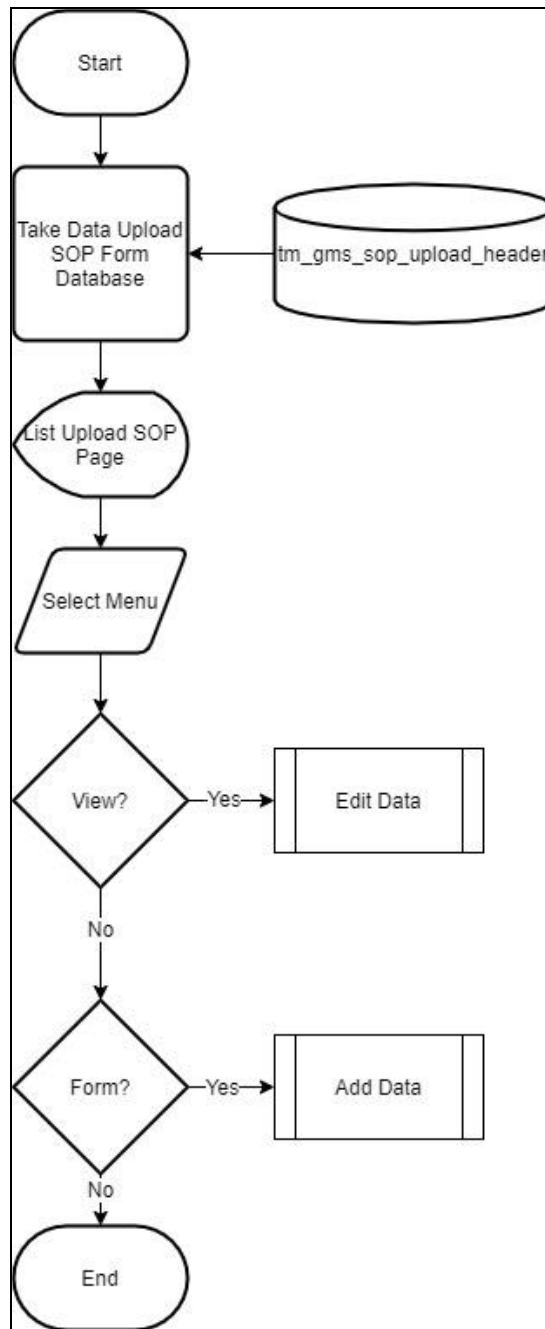
B.6 Flowchart SOP Type Edit Data

Gambar 3.7 menunjukkan flowchart *SOP Type* bagian *Edit Data*. Pada bagian ini user admin dapat mengisi *form* untuk merubah tipe yang dipilih. Ketika tombol “*save*” di tekan *form* akan di cek apakah *SOP Type Name* telah diisi. Setelah itu data pada table *tm_gms_sop_type* akan di rubah sesuai dengan masukkan user. Lalu user akan di redirect ke menu *List SOP Type*.



Gambar 3.7 SOP Type Edit Data

B.7 Flowchart Upload SOP



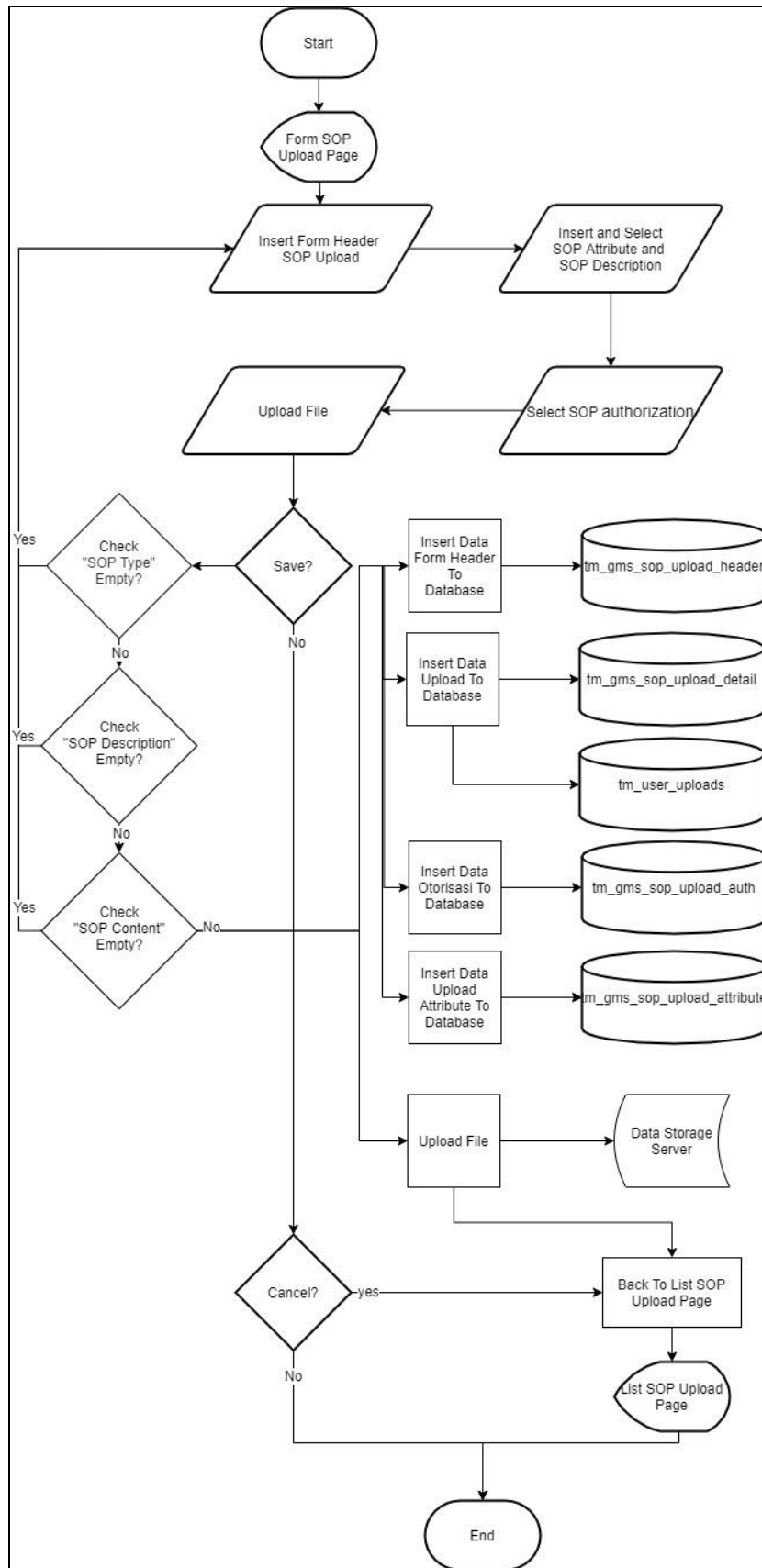
Gambar 3.8 Flowchart *Upload SOP*

Gambar 3.8 menunjukkan flowchart *Upload SOP*. Halaman akan dimulai dari menu *List Upload SOP* yang menunjukkan seluruh data SOP yang tersimpan. Data yang ditunjukkan di ambil dari database *tm_gms_sop_upload_header*. Dan

terdapat 2 aksi yang dapat dilakukan, yaitu *edit* data ketika tombol “view” di tekan dan *add* data ketika tombol “*Form Upload SOP*” ditekan.

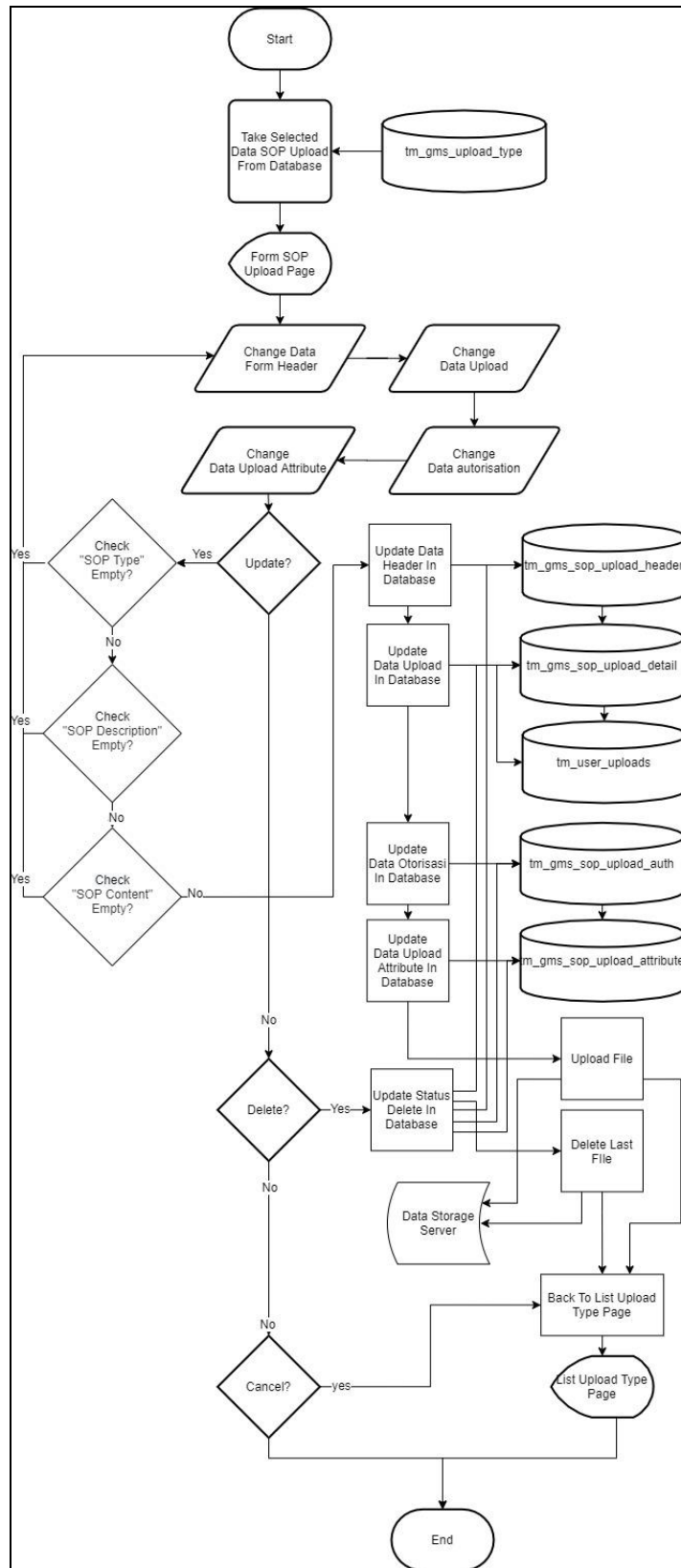
B.8 Flowchart Upload SOP Add Data

Gambar 3.9 menunjukkan flowchart *Upload SOP* bagian *Add Data*. Pada bagian ini user admin dapat mengisi *form* untuk menyimpan data SOP dan file terkait. Ketika tombol “*save*” ditekan oleh user *form header* yang terdiri dari *SOP Type*, *SOP Date*, *SOP Description*, dan *SOP Content* telah diisi. Ketika *form header* sudah diisi data *form header* dapat di masukkan ke dalam table *tm_gms_sop_upload_header*, *SOP Attribute* akan masuk ke dalam table *tm_gms_sop_upload_attribute*, *SOP Otorisasi* akan masuk ke dalam table *tm_gms_sop_upload_auth* dan informasi file yang di *upload* akan masuk ke dalam table *tm_gms_sop_upload_attribute* dan *tm_user_uploads*. Setelah itu user akan di *redirect* ke menu *List Upload SOP*.



Gambar 3.9 Flowchart *Upload SOP Add Data*

B.9 Flowchart Upload SOP Edit Data

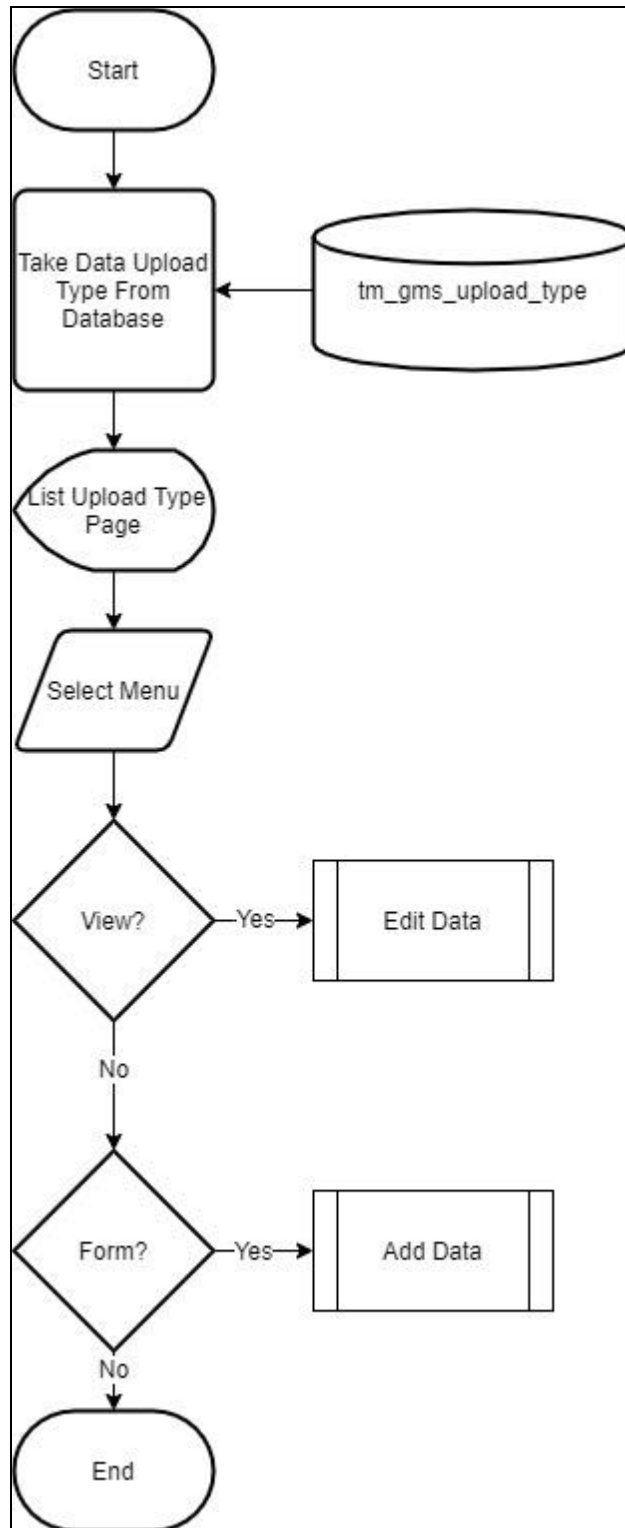


Gambar 3.10 Flowchart *Upload SOP Edit Data*

Gambar 3.10 menunjukkan flowchart *Upload SOP* bagian *Edit Data*. Pada bagian ini user admin dapat mengisi *form* untuk merubah *header*, *file upload*, otorisasi dan data attribut. Ketika tombol “*save*” di tekan, *form* akan di cek apakah bagian header sudah terisi, lalu file lama akan dihapus setelah itu file baru akan di *upload* dan di simpan pada server dan data pada table *tm_gms_sop_upload_header*, *tm_gms_sop_upload_detail*, *tm_user_uploads*, *tm_gms_sop_upload_auth*, dan *tm_gms_sop_upload_attribute* akan di rubah sesuai dengan masukkan user. Lalu user akan di *redirect* ke menu *List Upload SOP*.

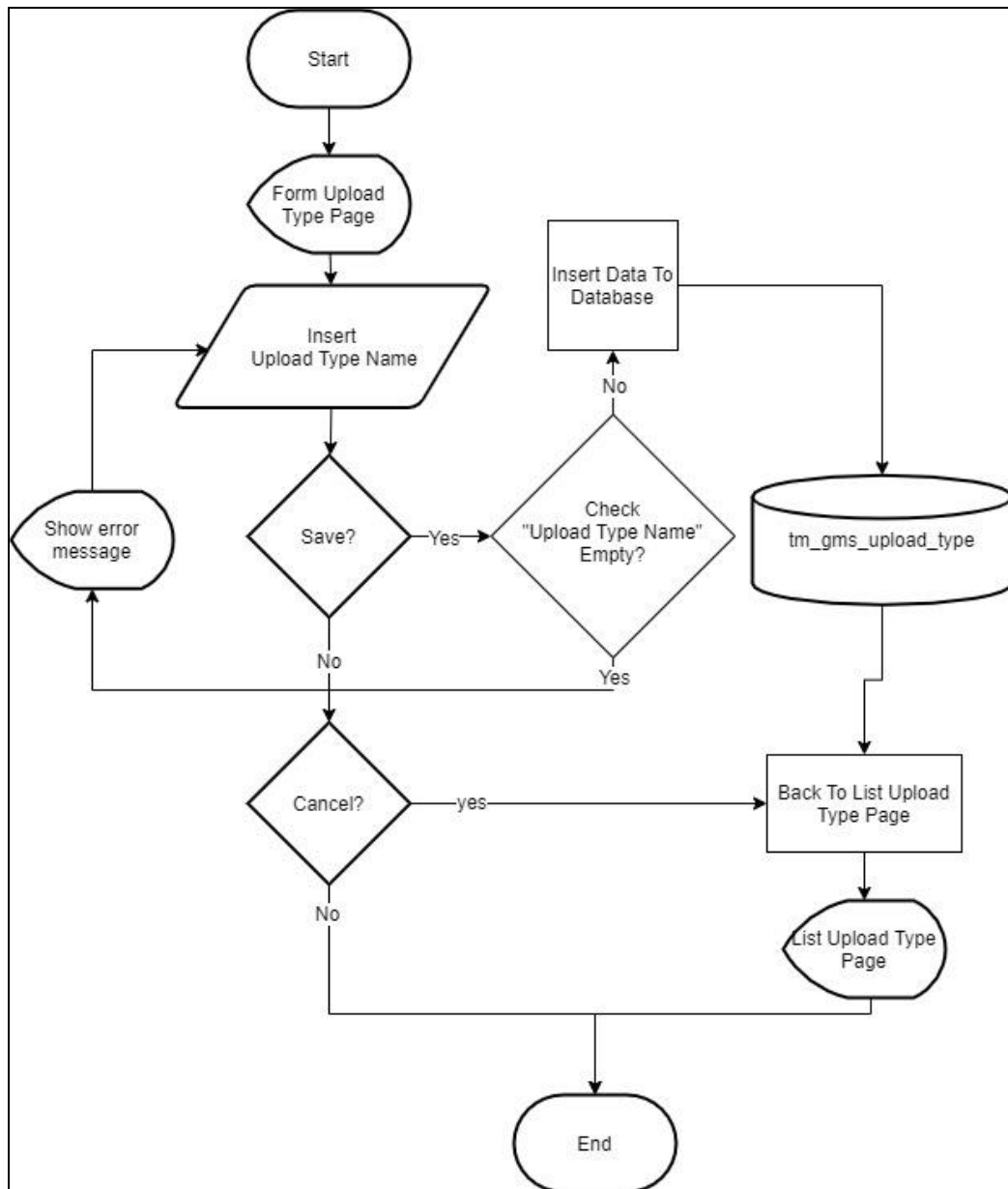
B.10 Flowchart Upload Type

Gambar 3.11 menunjukkan flowchart *Upload Type* . Halaman *Upload Type* adalah halaman yang digunakan untuk menambah tipe *upload*. Terdapat 2 submenu yaitu *List Upload Type* untuk menunjukkan seluruh *Upload Type* yang sudah ada dan *Form Upload Type* untuk menambah *Upload Type* baru.



Gambar 3.11 Flowchart *Upload Type*

B.11 Flowchart Upload Type Add Data

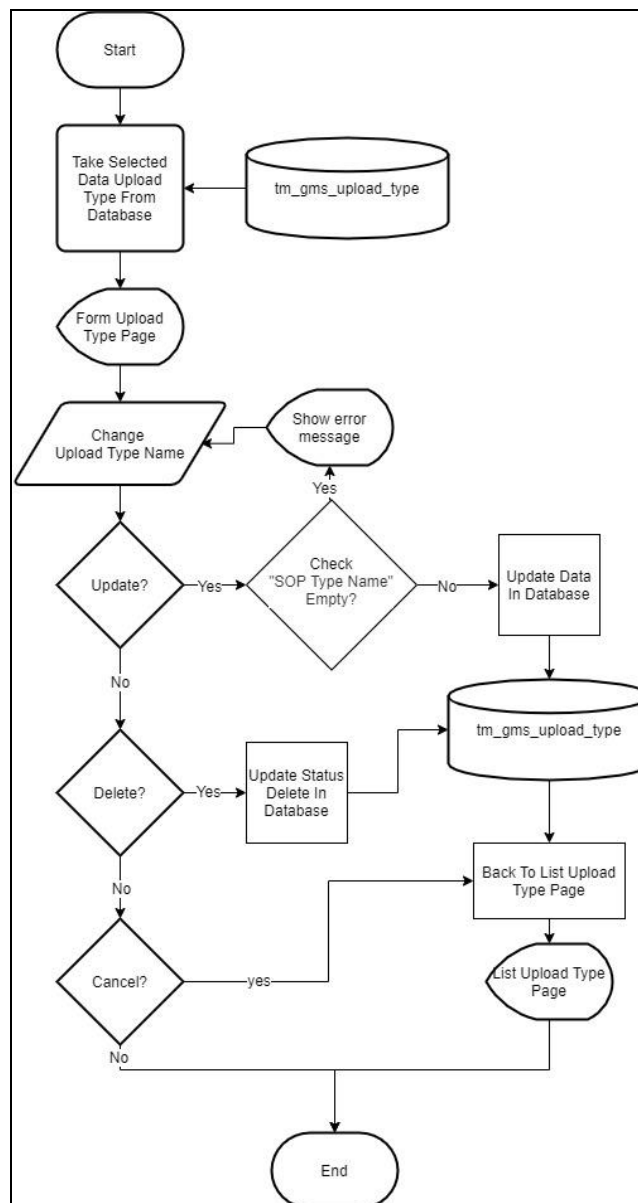


Gambar 3.12 Flowchart *Upload Type Add Data*

Gambar 3.12 menunjukkan flowchart *Upload Type* bagian *Add Data*. Pada bagian ini user admin dapat mengisi *form* untuk menambah *Upload Type* baru. Ketika tombol “*save*” ditekan oleh user *form* akan di cek apakah *Upload Type Name* telah diisi. Ketika sudah diisi data akan di masukkan ke dalam table *tm_gms_upload_type*. Setelah itu user akan di *redirect* ke menu *List Upload Type*.

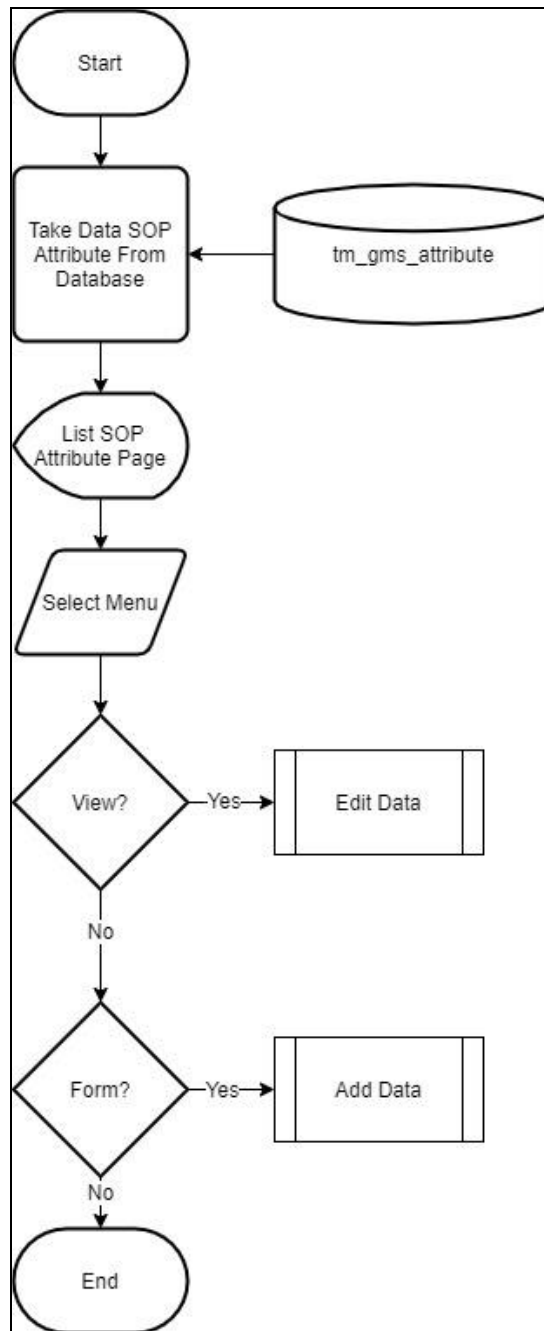
B.12 Flowchart Upload Type Edit Data

Gambar 3.13 menunjukkan flowchart *Upload Type* bagian *Edit Data*. Pada bagian ini user admin dapat mengisi *form* untuk merubah *Upload Type* yang dipilih. Ketika tombol “*save*” di tekan *form* akan di cek apakah *Upload Type Name* telah diisi. Setelah itu data pada table *tm_gms_upload_type* akan di rubah sesuai dengan masukkan user. Lalu user akan di *redirect* ke menu *List Upload Type*.



Gambar 3.13 Flowchart *Upload Type Edit Data*

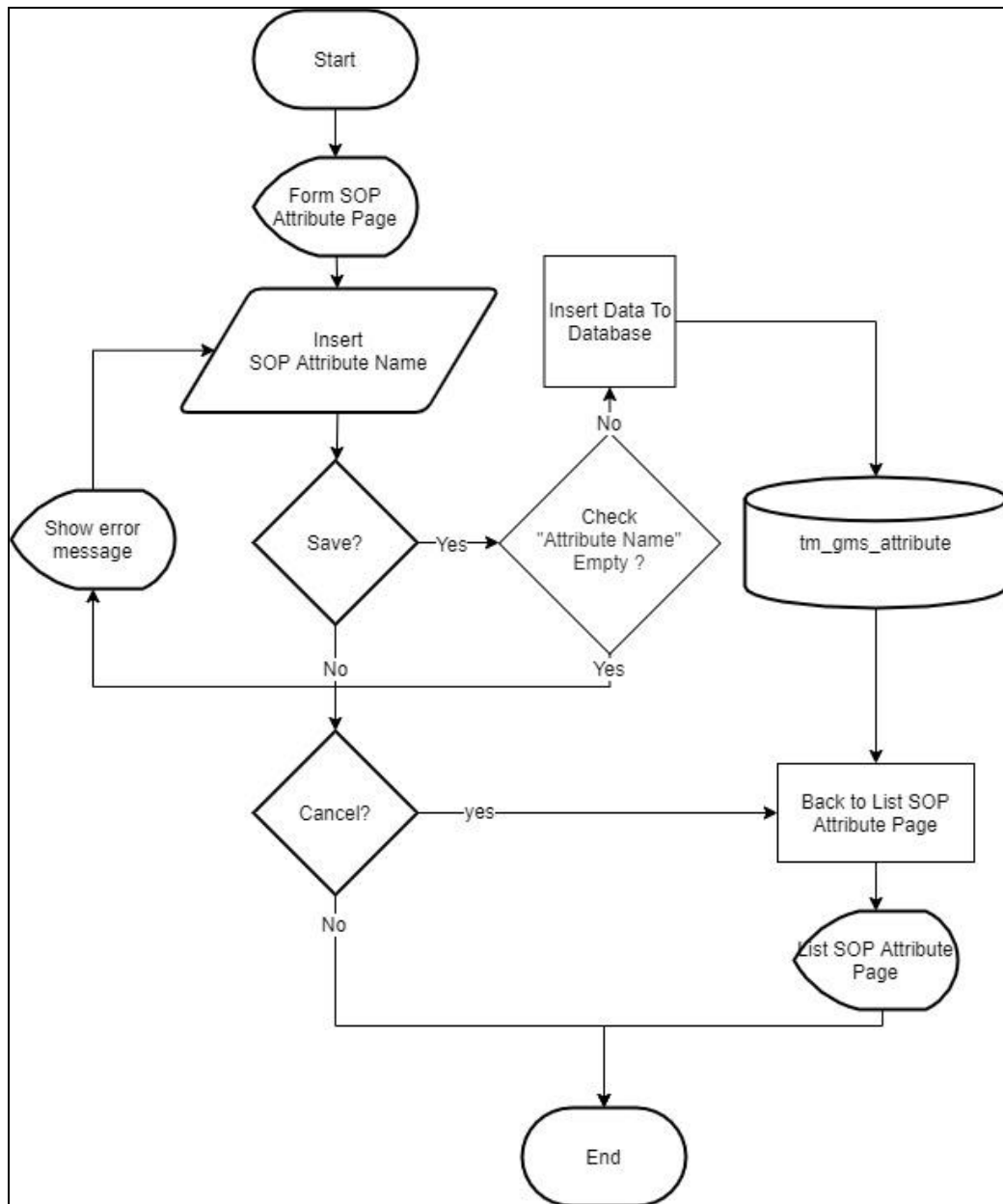
B.13 Flowchart SOP Attribute



Gambar 3.14 Flowchart SOP Attribute

Gambar 3.14 menunjukkan flowchart *SOP Attribute*. Halaman *SOP Attribute* adalah halaman yang digunakan untuk menambah atribut SOP. Terdapat 2 submenu yaitu “*List Attribute*” untuk menunjukkan seluruh atribut yang sudah ada dan “*Form Attribute*” untuk menambah atribut baru.

B.14 Flowchart Attribute Add Data

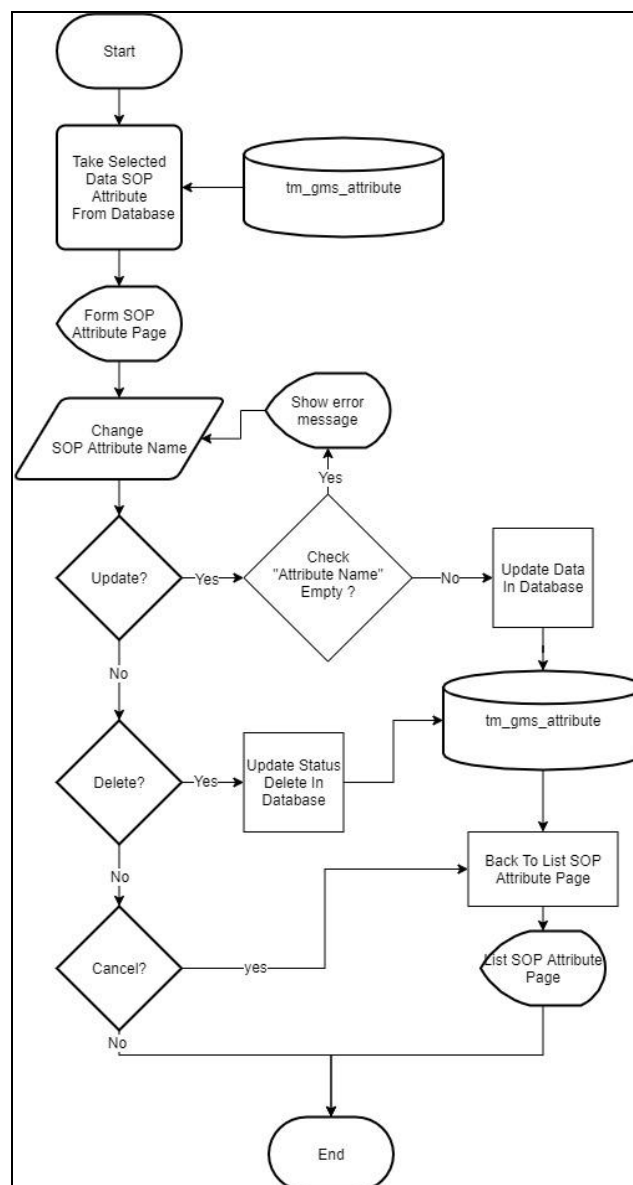


Gambar 3.15 Attribute Add Data

Gambar 3.15 menunjukkan flowchart *SOP Attribute* bagian *Add Data*. Pada bagian ini user admin dapat mengisi *form* untuk menambah atribut baru. Ketika tombol “*save*” ditekan oleh user *form* akan di cek apakah *Attribute Name* telah diisi. Ketika sudah diisi data akan di masukkan ke dalam table *tm_gms_attribute*. Setelah itu user akan di *redirect* ke menu *List Attribute*.

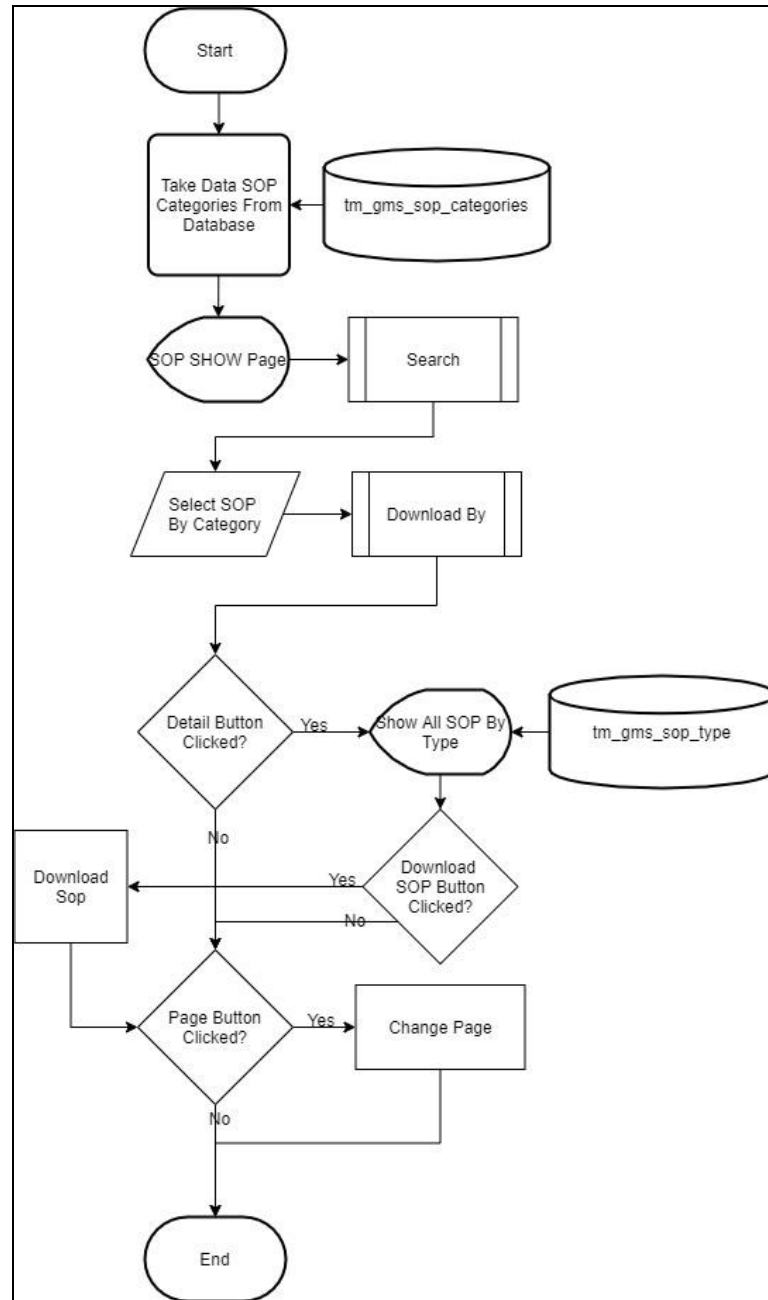
B.15 Flowchart Attribute Edit Data

Gambar 3.16 menunjukkan flowchart *SOP Attribute* bagian *Edit Data*. Pada bagian ini user admin dapat mengisi *form* untuk merubah attribut yang dipilih. Ketika tombol “*save*” di tekan *form* akan di cek apakah *Attribute Name* telah diisi. Setelah itu data pada table *tm_gms_attribute* akan di rubah sesuai dengan masukkan user. Lalu user akan di *redirect* ke menu *List Attribute*.



Gambar 3.16 Flowchart *Attribute Edit Data*

B.16 SOP SHOW



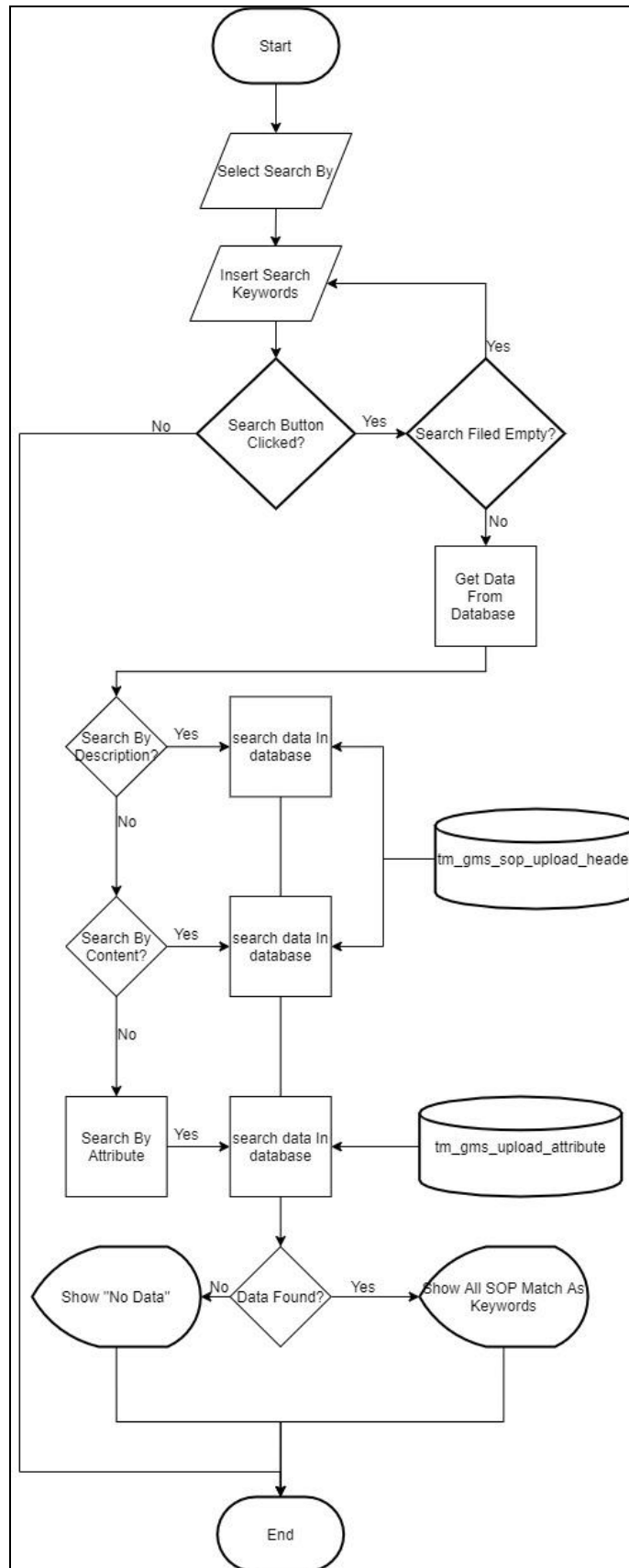
Gambar 3.17 SOP Show

Gambar 3.17 menunjukkan flowchart *SOP Show* yang digunakan sebagai bentuk frontend untuk user dan admin. Pada bagian ini berguna untuk admin dapat melihat bentuk UI pada sisi user. Pada menu *SOP Show* terdapat tombol

“search” dan “download”, ketika tombol “download sop” ditekan, maka *file SOP* tersebut akan diunduh.

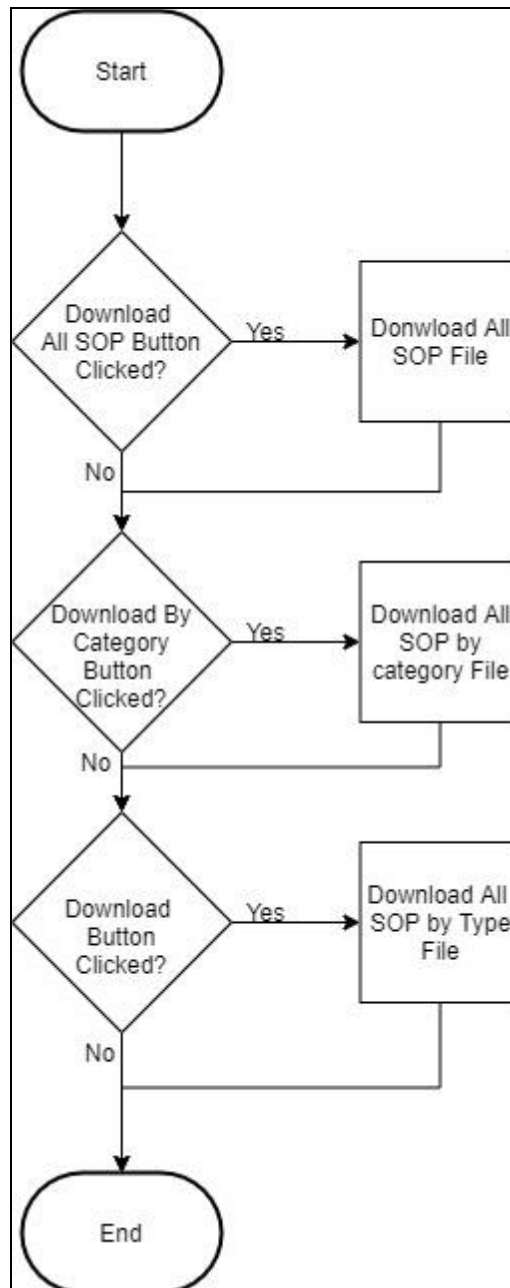
B.17 SOP SHOW (Search)

Gambar 3.18 menunjukkan flowchart *SOP Show* pada fungsi *search*. Pada bagian ini user dapat mencari sop yang ingin dicari dengan menggunakan kata kunci tertentu, lalu user dapat memilih *search* dengan kategori tertentu, yaitu *Search by Description*, *Search by Content* dan *Search by Attribute*. Jika user telah melakukan *search*, dan terdapat data yang cocok, maka SOP akan muncul, namun jika tidak, akan muncul tampilan “no data!”.



Gambar 3.18 SOP Show Search

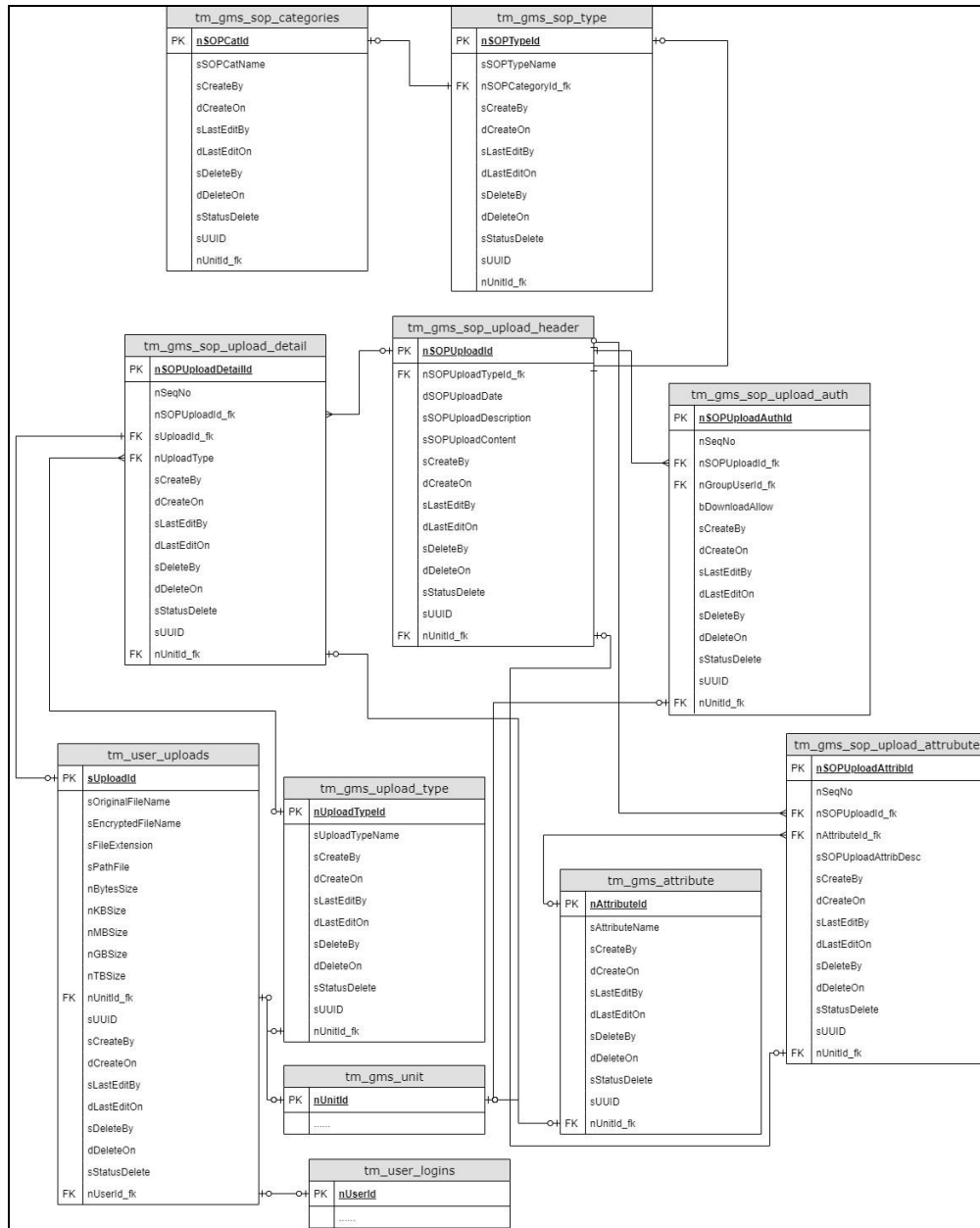
B.18 SOP SHOW (Download By)



Gambar 3.19 SOP Show Download By

Gambar 3.19 menunjukkan flowchart *SOP Show* pada fungsi *download*. Pada bagian ini user dapat mengunduh file berdasarkan beberapa macam pilihan, terdapat tombol “download all sop” untuk mengunduh seluruh sop, “download by category” mengunduh seluruh SOP berdasarkan kategori” dan tombol “download” untuk mengunduh seluruh file SOP berdasarkan tipe.

C. Database Schema



Gambar 3.20 Database Schema Modul SOP pada GMS

Gambar 3.20 merupakan Database Schema dari Modul SOP pada GMS.

Terdapat 9 tabel utama yang digunakan oleh modul SOP.

D. Struktur Tabel

Aplikasi GMS menggunakan Database mysql. Setiap tabelnya terdapat kolom *format* yang ada pada setiap tabel, yaitu *sCreateBy*, *dCreateOn*, *sLastEditBy*, *dLastEditOn*, *sDeleteBy*, *dDeleteOn*, *sStatusDelete*, *sUUID*, *nUnitId_fk*. Berikut struktur tabel yang digunakan.

D.1 Tabel *tm_gms_sop_categories*

Table 3.2 Tabel *tm_gms_sop_categories*

Kolom	Tipe	ukuran
nSOPCatId	int	11
sSOPCatName	varchar	100
sCreateBy	varchar	50
dCreateOn	datetime	
sLastEditBy	varchar	50
dLastEditOn	datetime	
sDeleteBy	varchar	50
dDeleteOn	datetime	
sStatusDelete	char	1
sUUID	varchar	32
nUnitId_fk	int	11

Tabel 3.2 merupakan struktur dari tabel *tm_gms_sop_categories* yang digunakan untuk menyimpan kategori pada menu *SOP Categories*.

D.2 Tabel *tm_gms_sop_type*

Table 3.3 Tabel *tm_gms_sop_type*

Kolom	Tipe	ukuran
nSOPTypId	int	11
sSOPTypName	varchar	100
nSOPCategoryId_fk	int	11
sCreateBy	varchar	50
dCreateOn	datetime	
sLastEditBy	varchar	50
dLastEditOn	datetime	

sDeleteBy	varchar	50
dDeleteOn	datetime	
sStatusDelete	char	1
sUUID	varchar	32
nUnitId_fk	int	11

Tabel 3.3 merupakan struktur dari tabel *tm_gms_sop_type* yang digunakan untuk menyimpan tipe pada menu *SOP Type*.

D.3 Tabel *tm_gms_upload_type*

Table 3.4 Tabel *tm_gms_upload_type*

Kolom	Tipe	ukuran
nUploadTypeId	int	11
sUploadTypeName	varchar	100
sCreateBy	varchar	50
dCreateOn	datetime	
sLastEditBy	varchar	50
dLastEditOn	datetime	
sDeleteBy	varchar	50
dDeleteOn	datetime	
sStatusDelete	char	1
sUUID	varchar	32
nUnitId_fk	int	11

Tabel 3.4 merupakan struktur dari tabel *tm_gms_sop_upload_type* yang digunakan untuk menyimpan tipe *upload* pada menu *Upload Type*.

D.4 Tabel *tm_gms_attribute*

Table 3.5 Tabel *tm_gms_attribute*

Kolom	Tipe	ukuran
nAttributeId	int	11
sAttributeName	varchar	100
sCreateBy	varchar	50
dCreateOn	datetime	
sLastEditBy	varchar	50
dLastEditOn	datetime	
sDeleteBy	varchar	50
dDeleteOn	datetime	

sStatusDelete	char	1
sUUID	varchar	32
nUnitId_fk	int	11

Tabel 3.5 merupakan struktur dari tabel *tm_gms_attribute* yang digunakan untuk menyimpan atribut pada menu *SOP Attribute*.

D.5 Tabel *tm_gms_sop_upload_header*

Table 3.6 Tabel *tm_gms_sop_upload_header*

Kolom	Tipe	ukuran
nSOPUploadId	int	11
nSOPUploadTypeId_fk	int	11
dSOPUploadDate	date	
sSOPUploadDescription	varchar	100
sSOPUploadContent	text	
sCreateBy	varchar	50
dCreateOn	datetime	
sLastEditBy	varchar	50
dLastEditOn	datetime	
sDeleteBy	varchar	50
dDeleteOn	datetime	
sStatusDelete	char	1
sUUID	varchar	32
nUnitId_fk	int	11

Tabel 3.6 merupakan struktur dari tabel *tm_gms_sop_upload_header* yang digunakan untuk menyimpan informasi header pada menu *Upload SOP*.

D.6 Tabel *tm_gms_sop_upload_detail*

Table 3.7 Tabel *tm_gms_sop_upload_detail*

Kolom	Tipe	ukuran
nSOPUploadDetailId	int	11
nSeqNo	int	11
nSOPUploadId_fk	int	11
sUploadId_fk	varchar	100
nUploadType	int	11
sCreateBy	varchar	50
dCreateOn	datetime	

sLastEditBy	varchar	50
dLastEditOn	datetime	
sDeleteBy	varchar	50
dDeleteOn	datetime	
sStatusDelete	char	1
sUUID	varchar	32
nUnitId_fk	int	11

Tabel 3.7 merupakan struktur dari tabel *tm_gms_sop_upload_detail* yang digunakan untuk menyimpan info detil file yang di *upload* pada menu *Upload SOP*.

D.7 Tabel *tm_user_uploads*

Table 3.8 Tabel *tm_user_uploads*

Kolom	Tipe	ukuran
sUploadId	varchar	32
sOriginalFileName	varchar	255
sEncryptedFileName	varchar	255
sFileExtension	varchar	50
sPathFile	varchar	255
nBytesSize	float	
nKBSize	float	
nMBSize	float	
nGBSize	float	
nTBSize	float	
nUnitId_fk	int	11
sUUID	varchar	32
sCreateBy	varchar	50
dCreateOn	datetime	
sLastEditBy	varchar	50
dLastEditOn	datetime	
sDeleteBy	varchar	50
dDeleteOn	datetime	
sStatusDelete	char	1
sUUID	varchar	32
nUnitId_fk	int	11

Tabel 3.8 merupakan struktur dari tabel *tm_user_uploads* yang digunakan untuk menyimpan informasi file yang di *upload* pada menu *Upload SOP*.

D.8 Tabel tm_gms_sop_upload_auth

Table 3.9 Tabel tm_gms_sop_upload_auth

Kolom	Tipe	ukuran
nSOPUploadAuthId	int	11
nSeqNo	int	11
nSOPUploadId_fk	int	11
nGroupUserId_fk	int	11
bDownloadAllow	tinyint	1
sCreateBy	varchar	50
dCreateOn	datetime	
sLastEditBy	varchar	50
dLastEditOn	datetime	
sDeleteBy	varchar	50
dDeleteOn	datetime	
sStatusDelete	char	1
sUUID	varchar	32
nUnitId_fk	int	11

Tabel 3.9 merupakan struktur dari tabel tm_gms_sop_upload_auth yang digunakan untuk menyimpan informasi otorisasi SOP pada menu *Upload SOP*.

D.9 Tabel tm_gms_sop_upload_attribute

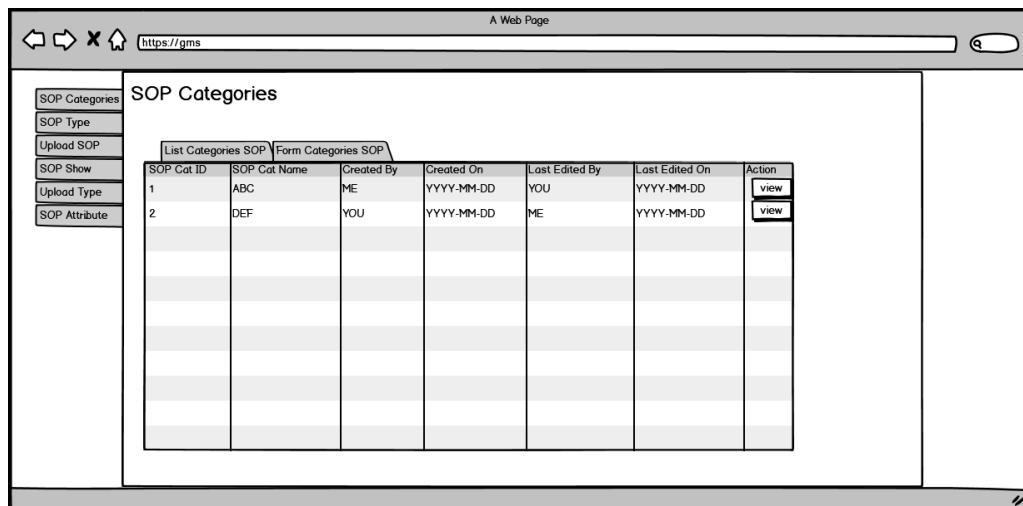
Table 3.10 Tabel tm_gms_sop_upload_attribute

Kolom	Tipe	ukuran
nSOPUploadAttribId	int	11
nSeqNo	int	11
nSOPUploadId_fk	int	11
nAttributeId_fk	int	11
sSOPUploadAttribDesc	varchar	100
sCreateBy	varchar	50
dCreateOn	datetime	
sLastEditBy	varchar	50
dLastEditOn	datetime	
sDeleteBy	varchar	50
dDeleteOn	datetime	
sStatusDelete	char	1
sUUID	varchar	32
nUnitId_fk	int	11

Tabel 3.10 merupakan struktur dari tabel *tm_gms_sop_upload_attribute* yang digunakan untuk menyimpan atribut SOP pada menu *Upload SOP*.

E. Rancangan antar muka

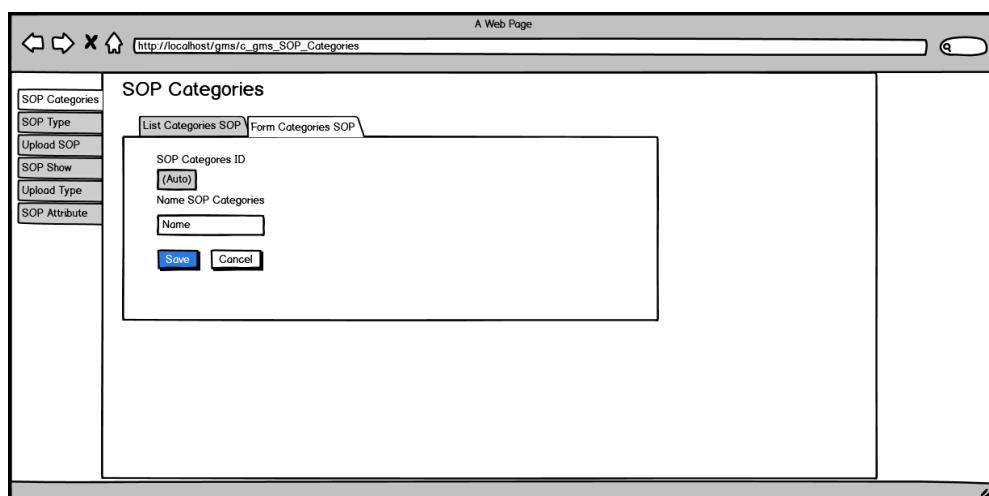
E.1 Halaman GMS Categories List



Gambar 3.21 Gambar Mock UP Halaman GMS *Categories List*

Gambar 3.21 menunjukkan mockup dari menu *GMS Categories* pada bagian *List*.

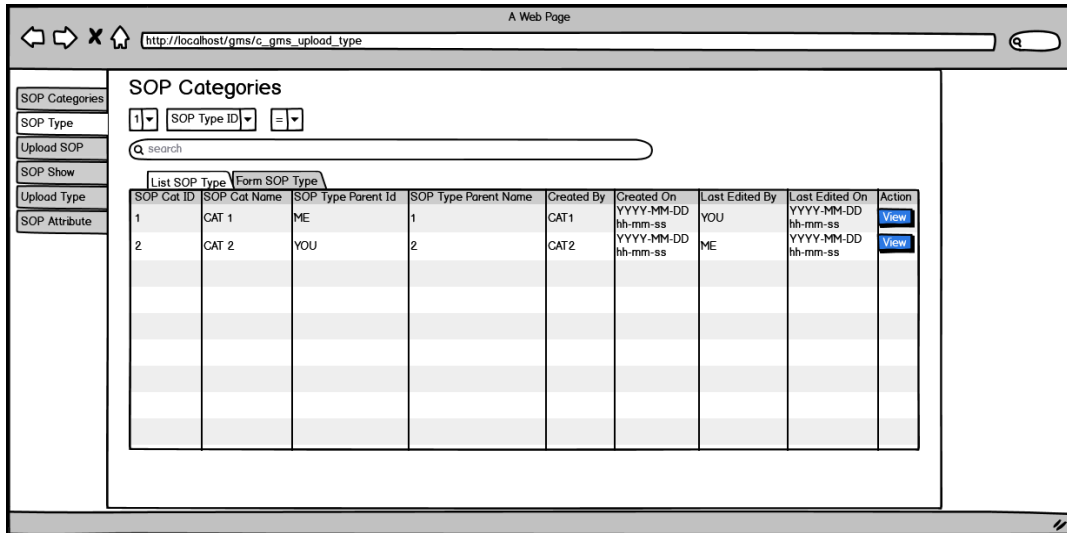
E.2 Halaman GMS Categories Form



Gambar 3.22 Gambar Mock UP Halaman GMS *Categories Form*

Gambar 3.22 menunjukkan mockup dari menu *GMS Categories* pada bagian *Form*.

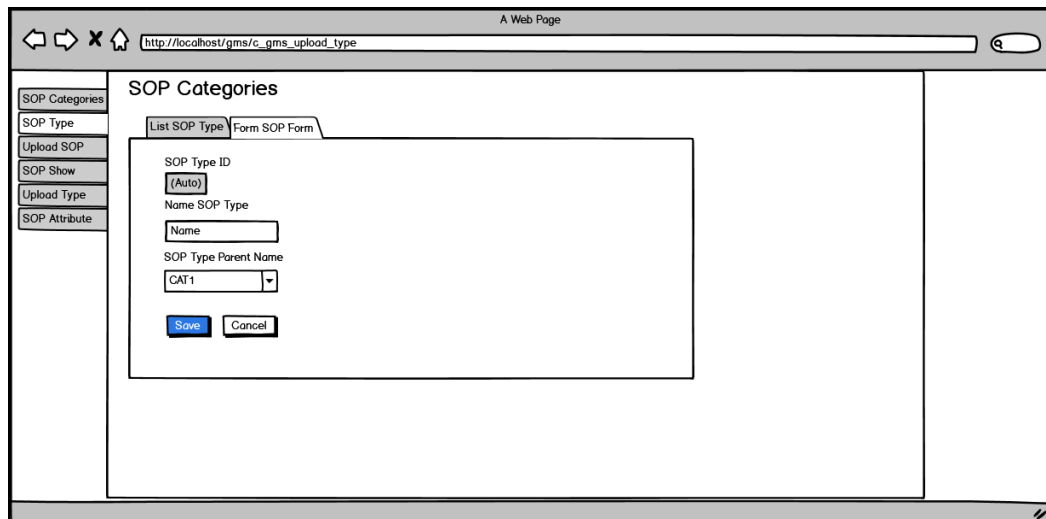
E.3 Halaman GMS SOP Type List



Gambar 3.23 Gambar Mock UP Halaman GMS SOP Type List

Gambar 3.23 menunjukkan mockup dari menu *GMS SOP Type* pada bagian *List*.

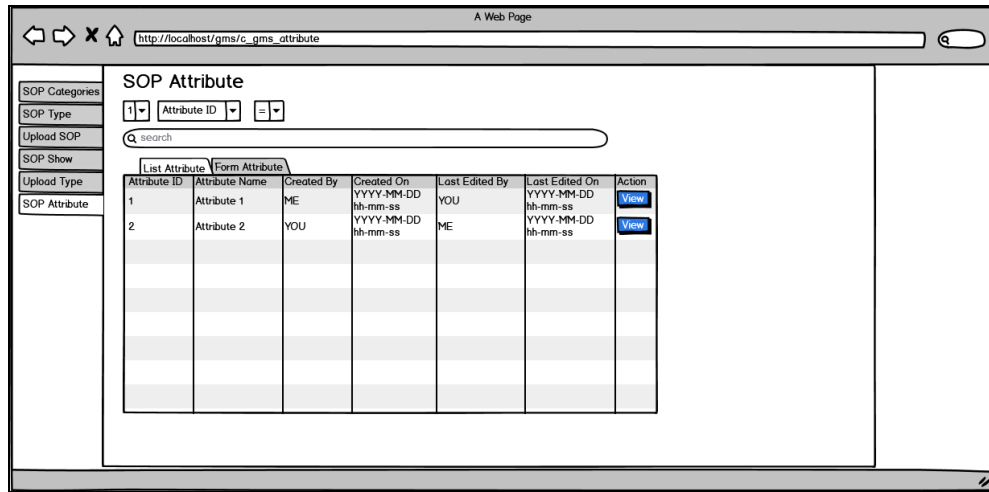
E.4 Halaman GMS SOP Type Form



Gambar 3.24 Gambar Mock UP Halaman GMS SOP Type Form

Gambar 3.24 menunjukkan mockup dari menu *GMS SOP Type* pada bagian *Form*.

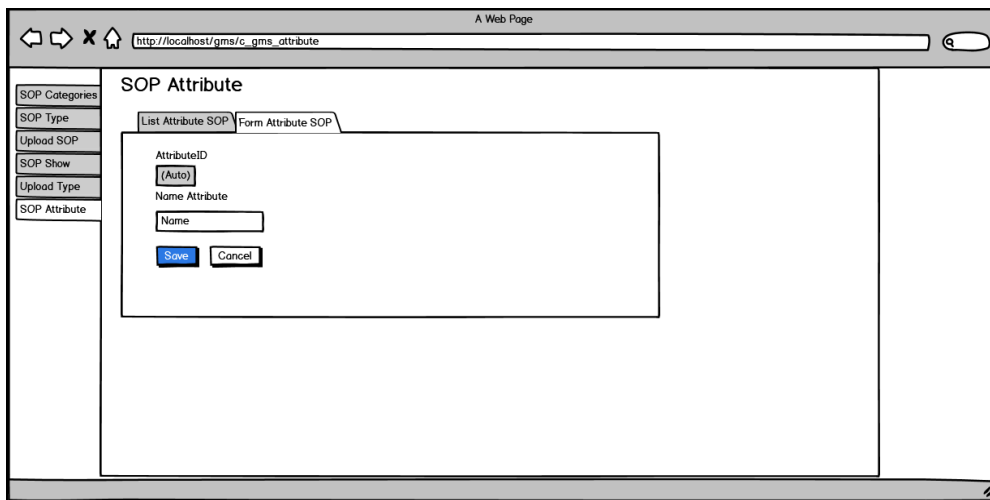
E.5 Halaman GMS SOP Attribute List



Gambar 3.25 Gambar Mock UP Halaman GMS SOP Attribute List

Gambar 3.25 menunjukkan mockup dari menu GMS SOP Attribute pada bagian List.

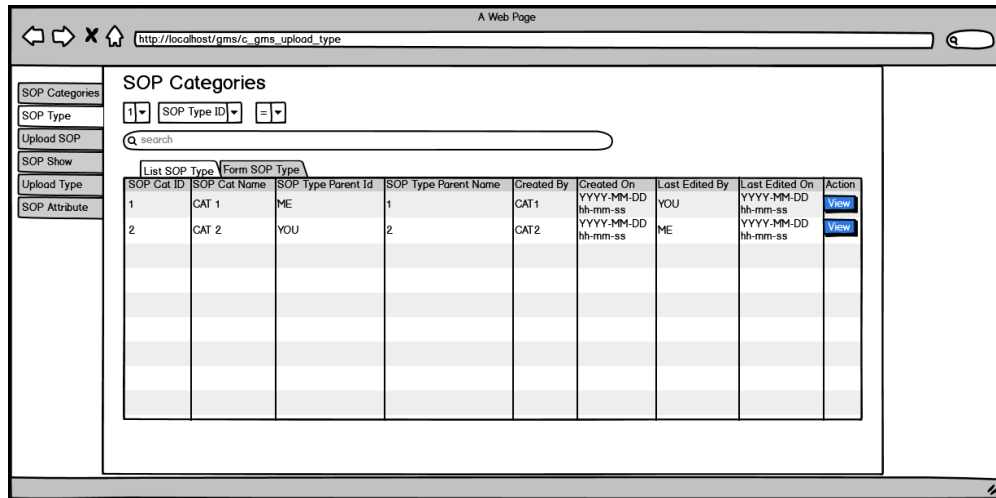
E.6 Halaman GMS Attribute Form



Gambar 3.26 Gambar Mock UP Halaman GMS SOP Attribute Form

Gambar 3.26 menunjukkan mockup dari menu GMS SOP Attribute pada bagian Form.

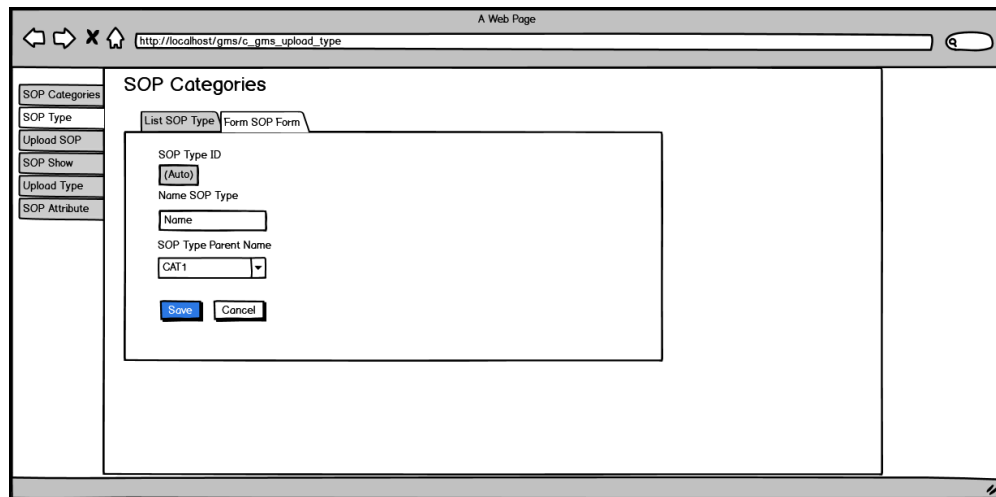
E.7 Halaman GMS Upload Type List



Gambar 3.27 Gambar Mock UP Halaman GMS *Upload Type List*

Gambar 3.27 menunjukkan mockup dari menu GMS *Upload Type* pada bagian *List*.

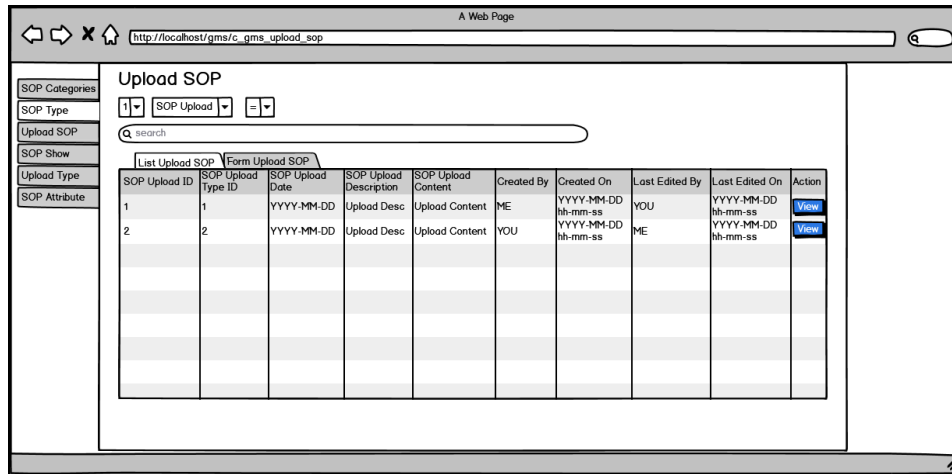
D.8 Halaman GMS Upload Type Form



Gambar 3.28 Gambar Mock UP Halaman GMS *Upload Type Form*

Gambar 3.28 menunjukkan mockup dari menu GMS *Upload Type* pada bagian *Form*.

E.9 Halaman GMS Upload SOP List

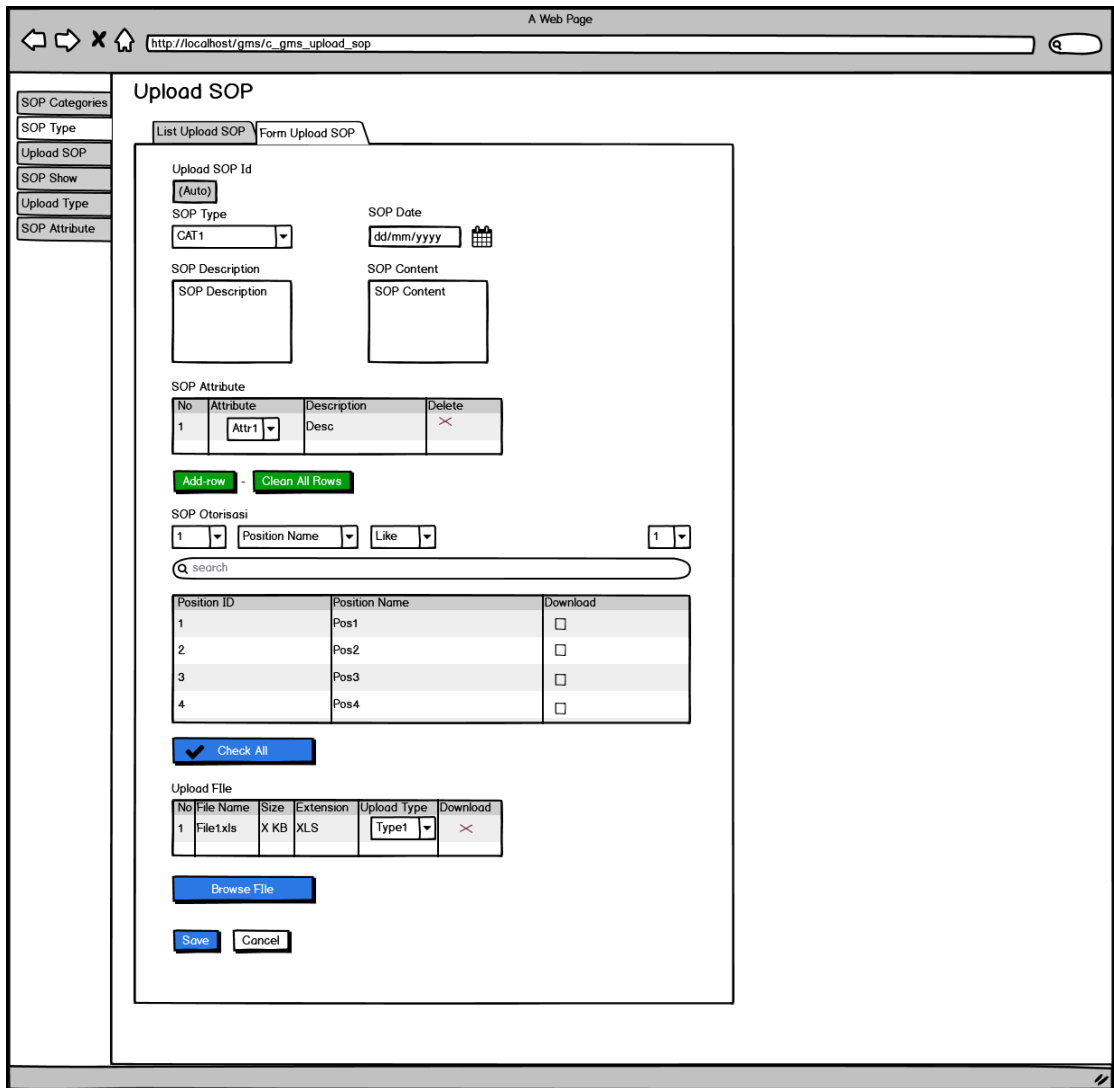


Gambar 3.29 Gambar Mock UP Halaman GMS *Upload SOP List*

Gambar 3.29 menunjukkan mockup dari menu GMS *Upload SOP* pada bagian *List*.

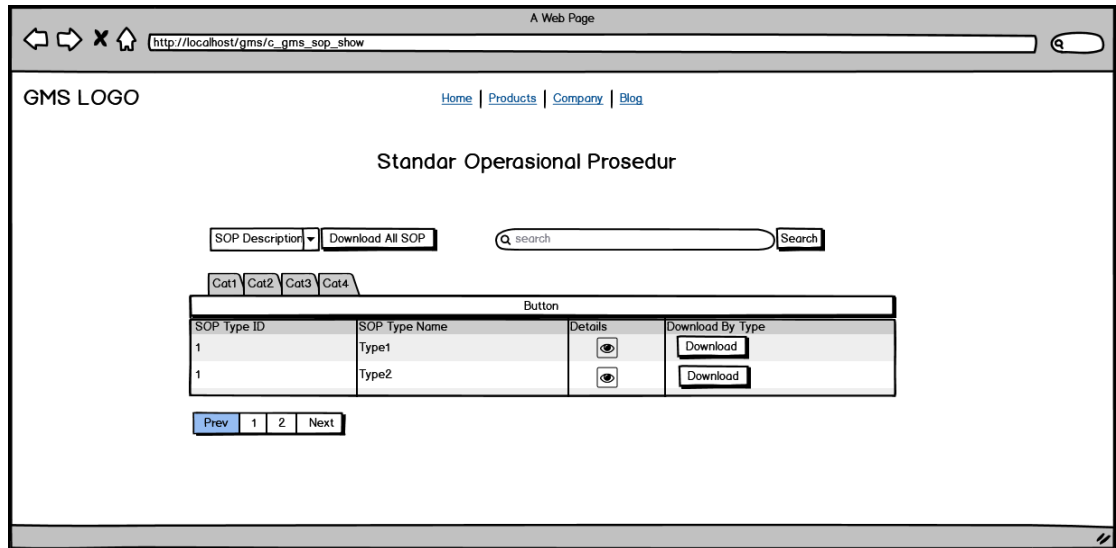
E.10 Halaman GMS Upload SOP Form

Gambar 3.29 menunjukkan mockup dari menu GMS *Upload SOP* pada bagian *Form*.



Gambar 3.30 Gambar Mock UP Halaman GMS *Upload SOP Form*

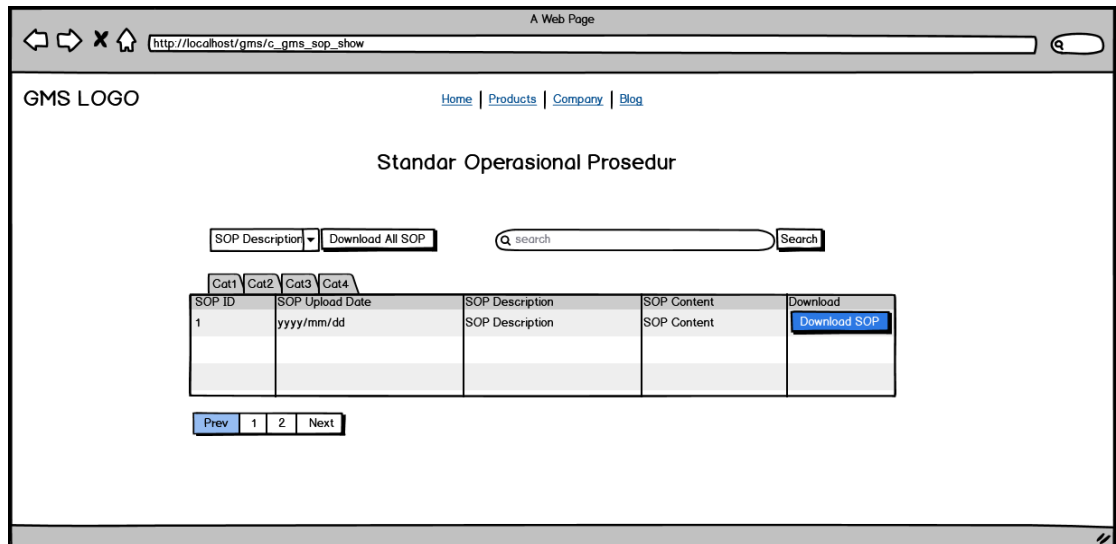
E.11 Halaman SOP SHOW



Gambar 3.31 Gambar Mock UP Halaman SOP Show

Gambar 3.31 menunjukkan mockup dari menu *GMS Upload SOP Show*.

E.12 Halaman SOP SHOW Details

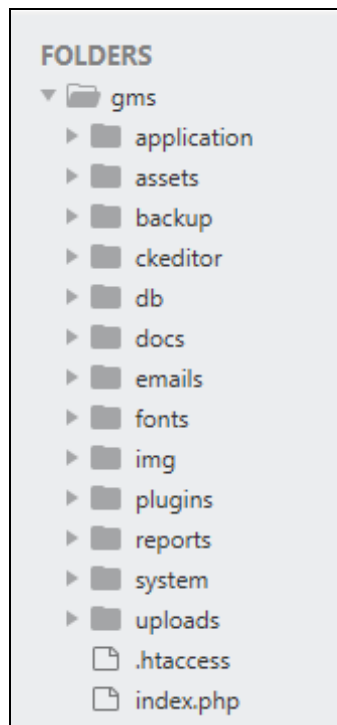


Gambar 3.32 Gambar Mock UP Halaman GMS SOP Show Details

Gambar 3.32 menunjukkan mockup dari menu *GMS Upload SOP Show* dengan details.

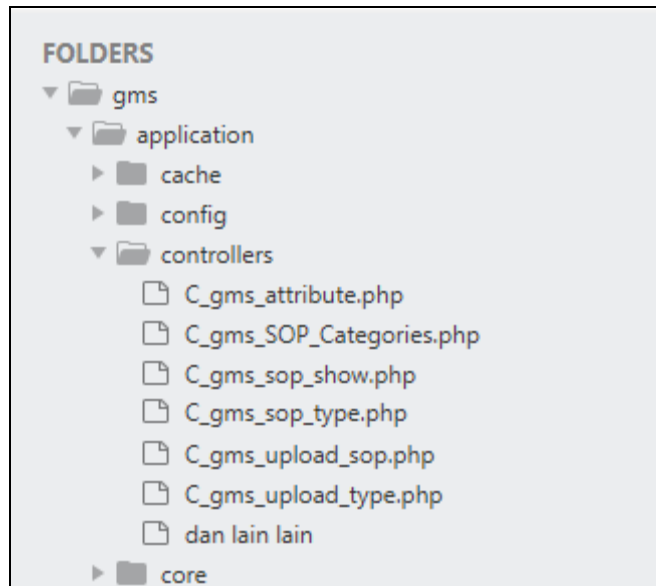
F. Implementasi

Implementasi aplikasi GMS dibangun dengan bahasa pemrograman HTML, PHP, Javascript, CSS, MYSQL, Framework Codeigniter dan Framework Javascript yang dibuat oleh Edward Rinaldo (Ado.js).



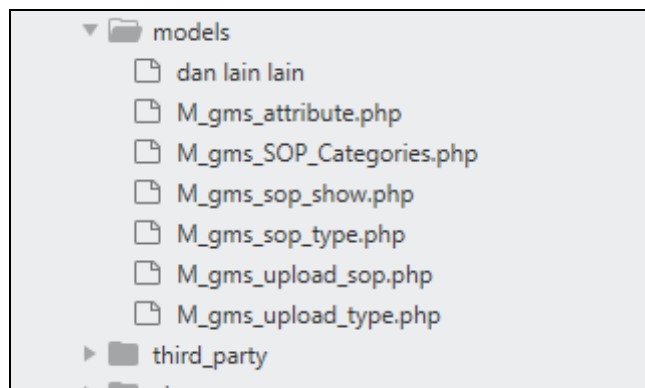
Gambar 3.33 Struktur utama aplikasi GMS

Gambar 3.33 merupakan Struktur utama dari aplikasi GMS yang dibangun dengan framework Codeigniter. Codeigniter menggunakan metode Model View Controller.



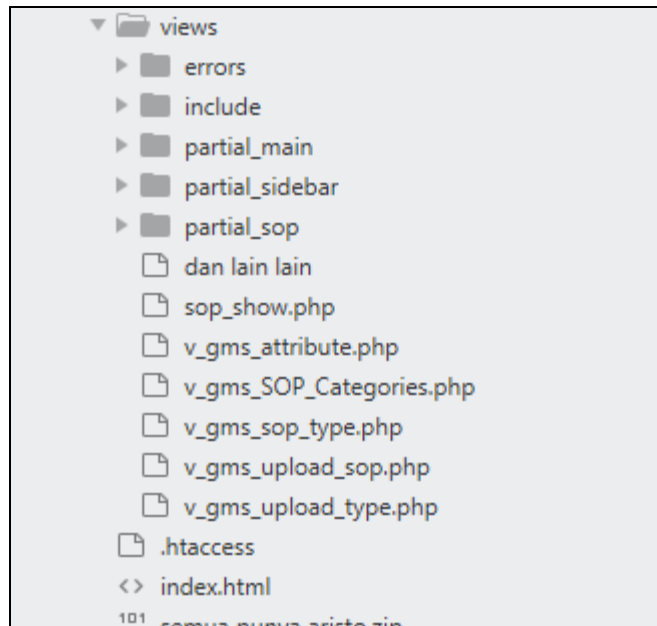
Gambar 3.34 Controller Modul SOP

Gambar 3.34 menampilkan file controller yang digunakan untuk modul SOP. Controller berguna untuk mengatur jalur kerja program dari penggunaan model dan view berdasarkan kebutuhan user.



Gambar 3.35 Model Modul SOP

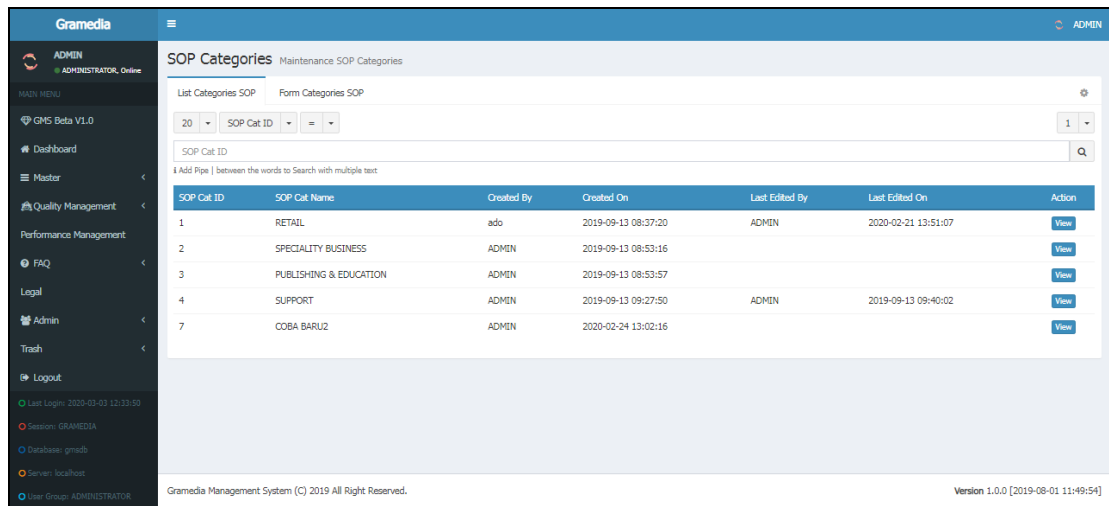
Gambar 3.35 menampilkan file model yang digunakan untuk modul SOP. Model bertugas untuk mengatur data dari database sesuai dengan instruksi controller.



Gambar 3.36 View Modul SOP

Gambar 3.36 menampilkan file view yang digunakan untuk modul SOP. View bertugas untuk menampilkan UI yang ditampilkan sesuai instruksi controller.

F.1 SOP Categories List



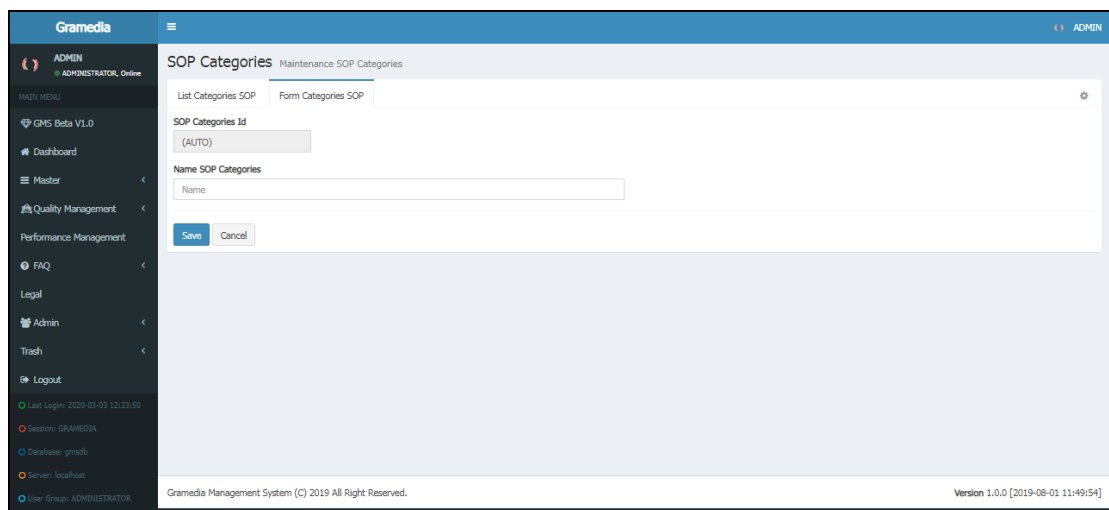
Gambar 3.37 Halaman *SOP Categories* bagian *List*

Gambar 3.37 menunjukkan halaman *SOP Categories* pada bagian *List*. Pada bagian ini user admin dapat melihat langsung *list* kategori yang sudah ada.

Teradapat fungsi search yang dapat digunakan untuk mempermudah pencarian dan pencarian dapat berdasarkan *ID, Name, Created By, Created On, Last Edited By, Last Edited On*. Setiap data yang tampil akan terdapat tombol “view” yang akan mengarah pada *edit* data. Halaman ini menggunakan *C_gms_SOP_Categories* sebagai Controller, *M_gms_SOP_Categories* sebagai Model, dan *v_gms_SOP_Categories* sebagai view.

F.2 SOP Categories Form

Gambar 3.38 menunjukkan halaman *SOP Categories* pada bagian *Form*. Pada bagian ini user admin dapat menginput kategori baru, dengan mengisikan “Name SOP Categories” yang bersifat *required*. Dan tombol “Save” untuk menyimpan data, atau “Cancel” untuk kembali ke bagian *list*.



The screenshot displays the 'SOP Categories' form within the Gamedia Management System. The interface includes a dark sidebar menu on the left with options like 'Dashboard', 'Master', 'Quality Management', 'Performance Management', 'FAQ', 'Legal', 'Admin', 'Trash', and 'Logout'. The main content area is titled 'SOP Categories' and has two tabs: 'List Categories SOP' and 'Form Categories SOP'. The 'Form Categories SOP' tab is active, showing a form with the following fields: 'SOP Categories Id' (set to '(AUTO)'), and 'Name SOP Categories' (with a text input field labeled 'Name'). Below the input fields are 'Save' and 'Cancel' buttons. The footer of the page contains the text 'Gamedia Management System (C) 2019 All Right Reserved.' and 'Version 1.0.0 [2019-08-01 11:49:54]'.

Gambar 3.38 Halaman *SOP Categories* bagian *Form*

F.3 SOP Type List

SOP Type Id	SOP Type Name	SOP Type Parent Id	SOP Type Parent Name	Created By	Created On	Last Edited By	Last Edited On	Action
1	Regional Manager	1	Regional Manager	ado	2019-07-10 14:57:54	ADMIN	2020-02-21 15:35:08	View
2	Store Manager	1	Regional Manager	ado	2019-07-10 14:58:33	ADMIN	2019-09-13 08:56:27	View
3	Wholesale	2	Store Manager	ado	2019-07-10 14:58:42	ADMIN	2019-09-13 08:56:40	View
4	Gramedia.com	2	Store Manager	ado	2019-07-10 14:58:50	ADMIN	2020-02-21 15:35:50	View
11	Publishing & Education Directorate	3	Wholesale	ADMIN	2019-07-12 08:43:36	ADMIN	2019-09-13 08:57:06	View
12	Digital Publishing & Multimedia Dept	3	Wholesale	ADMIN	2019-07-12 08:43:51	ADMIN	2019-09-13 08:57:17	View
13	Operation Directorate	4	Gramedia.com	ADMIN	2019-08-05 11:26:46			View
14	GRAMEDIA.CO	2	Store Manager	ADMIN	2019-09-17 14:32:20	ADMIN	2019-09-17 14:53:24	View
15	SALES	1	Regional Manager	ADMIN	2019-09-17 16:01:10			View
16	GENERAL SERVICE	1	Regional Manager	ADMIN	2019-09-17 16:01:25			View
18	SOP TYPE BARU	0		ADMIN	2020-02-29 11:53:31			View

Gambar 3.39 Halaman SOP Type bagian List

Gambar 3.39 menunjukkan halaman SOP Type pada bagian List. Pada bagian ini user admin dapat melihat langsung list tipe yang sudah ada. Terdapat fungsi search yang dapat digunakan untuk mempermudah pencarian dan pencarian dapat berdasarkan ID, Name, Parent ID, Parent Name, Created By, Created On, Last Edited By, Last Edited On. Setiap data yang tampil akan terdapat tombol “view” yang akan mengarah pada edit data. Halaman ini menggunakan C_gms_sop_type sebagai Controller, M_gms_sop_type sebagai Model, dan v_gms_sop_type sebagai view.

F.4 SOP Type Form

Gambar 3.40 Halaman *SOP Type* bagian *Form*

Gambar 3.40 menunjukkan halaman *SOP Type* pada bagian *Form*. Pada bagian ini user admin dapat menginput tipe baru, dengan mengisi “*SOP Type Name*” yang bersifat *required* dan “*SOP Type Parent*” yang bersifat opsional. Dan tombol “*Save*” untuk menyimpan data, atau “*Cancel*” untuk kembali ke bagian *list*.

F.5 Upload SOP List

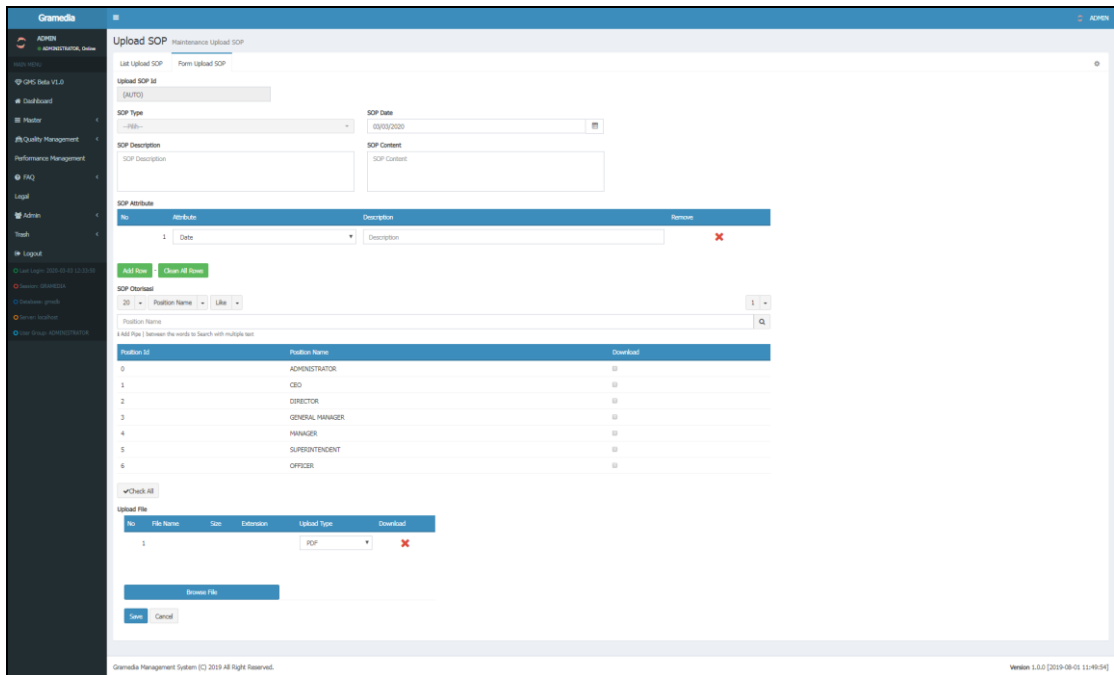
Gambar 3.41 menunjukkan halaman *Upload SOP* pada bagian *List*. Pada bagian ini user admin dapat melihat langsung *list* SOP yang sudah ada. Terdapat fungsi search yang dapat digunakan untuk mempermudah pencarian dan pencarian dapat berdasarkan *ID*, *Type ID*, *Upload Date*, *Upload Description*, *Upload Content*, *Created By*, *Created On*, *Last Edited By*, *Last Edited On*. Setiap data yang tampil akan terdapat tombol “*view*” yang akan mengarah pada *edit* data. Halaman ini menggunakan `C_gms_upload_sop` sebagai Controller, `M_gms_upload_sop` sebagai Model, dan `v_gms_upload_sop` sebagai view.

SOP Upload Id	SOP Upload Type	SOP Upload Date	SOP Upload Description	SOP Upload Content	Created By	Created On	Last Edited By	Last Edited On	Action
1	1	2019-10-19	- 2017 - STORE - RM	MASTER LIST MASTER LIST SOP REGIONAL REGIONAL MANAGER MANAGER Versi : Original Tgl. Berlaku : 1 Oktober 2017 GROUP OF GROUP OF RETAIL AND PUBLISHING PUBLISHING Halaman : 1/1 NO KETERANGAN DOKUMEN KETERANGAN DOKUMEN NAMA DOKUMEN NAMA DOKUMEN TANGGAL BERLAKU SOP PENDUKUNG SOP PENDUKUNG NO. DOK NO. DOK SOP VER TYPE (NO & NAMA DOKUMEN) DOKUMEN) 1 PHD/RM/01 ORG PHD PENGELOLAAN MASTERLIST PENGELOLAAN PENGELOLAAN REGIONAL REGIONAL 1 Okt 2017 - A Notulen Business Plan A Notulen Management Review A Notulen Business Performance Review (BPR) A Rikap hasil audit regional A Master Plan regional L Contoh Notulen Business Plan, Management Review & BPR L Template Master Plan Regional L Form NCR	ADMIN	2019-10-19 09:00:31	ADMIN	2020-02-21 12:26:23	View
3	2	2019-10-19	MASTERLIST (Rev 5)	MASTER LIST SOP STORE Selesai : Store Manager Versi : Rev 5 Tgl. Berlaku : 04 Januari 2019 GROUP OF RETAIL AND PUBLISHING Halaman : 1/6 NO KETERANGAN DOKUMEN KETERANGAN DOKUMEN NAMA DOKUMEN NAMA DOKUMEN TANGGAL BERLAKU SOP PENDUKUNG SOP PENDUKUNG NO. DOK NO. DOK SOP VER TYPE (NO & NAMA DOKUMEN) DOKUMEN) 1 MP/SAI/01 ORG MP Internal Quality Internal Quality Audit 01 Okt 2017 STD/SM/01 Pengisian NCR dan NCR Status A NCR A NCR Status A Data pendukung L Form NCR L Form NCR Status 2 MP/ SM/02 ORG MP Tindakan Koreksi Tindakan Koreksi Dan Pengisian Pengisian Risiko 01 Okt 2017 - A NCR A NCR Status A Data Pendukung L Contoh NCR L Contoh NCR Status 3 MP/SM-CC/01 ORG MP Pembayaran Tagihan Pembayaran Tagihan Tagihan Non PO Score 01 Juni 2018 - L Jadwal Transfer Store GORP 4 MP/SM-FIN/01 4 MP/SM-FIN/01 ORG MP Pengendalian Kas Pengendalian Kas Kas Kecil 01 Okt 2017 IK/AP/06 Invoice Jurnal Non PO A Berita Acara L Jadwal Transfer Store GORP 5 MP/SM-FIN/02	ADMIN	2019-10-19 09:52:00	ADMIN	2019-10-19 11:47:23	View
4	3	2019-10-19	- 2017 - SAWIH -	MASTER LIST MASTER LIST SOP STORE AS STORE AS WHOLESALER WHOLESALER Versi : Original Tgl. Berlaku : 1 Oktober 2017 Halaman : 1/2 GROUP OF GROUP OF RETAIL AND PUBLISHING PUBLISHING NO KETERANGAN DOKUMEN KETERANGAN DOKUMEN NAMA DOKUMEN NAMA DOKUMEN TANGGAL BERLAKU SOP PENDUKUNG SOP PENDUKUNG NO. DOK NO. DOK SOP VER TYPE (NO & NAMA DOKUMEN) DOKUMEN) 1 MP/SAWH/01 ORG MP Register Register Register New Customer Customer Customer Wholesale Wholesale 01 April 2017 - A Perjanjian Kerjasama Asli A Form New Customer A Data Pendukung A Form Analisa A Salinan Perjanjian Kerjasama A Bukti Deposit L Form New Customer 2 MP/SAWH/02 ORG MP STO Credit STO Credit 01 April 2017 - A Rekapitulasi PO STO Credit 3 MP/SAWH/03 ORG MP STO Consignment STO Consignment 01 April 2017 IK/SM-DECI/2 A Rekapitulasi PO STO Consignment IK Inventory Transfer 4 MP/SAWH/04 ORG MP RO Credit RO Credit 01 April 2017 MP/SAWH/08 A Rekapitulasi PO RO Credit MP Penagihan Penjualan Kredit 5 MP/SAWH/05 ORG MP RO Cons	ADMIN	2019-10-19 10:10:27	ADMIN	2019-10-19 11:47:29	View

Gambar 3.41 Halaman *Upload SOP* bagian *List*

F.6 Upload SOP Form

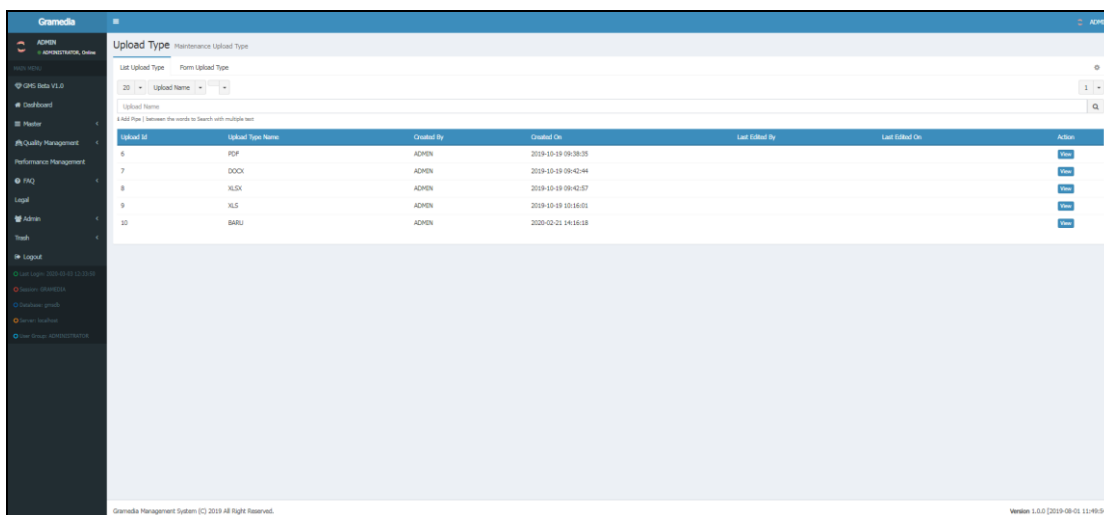
Gambar 3.42 menunjukkan halaman *Upload SOP* pada bagian *Form*. Pada bagian ini user admin dapat menginput SOP baru, dengan mengisi bagian header yang terdiri dari “SOP Type”, ”SOP Date”, “SOP Description”, “SOP Content” yang bersifat *required*. Lalu terdapat “SOP Attribute”, “SOP Otorisasi”, dan “*Upload File*” yang bersifat opsional. Dan tombol “*Save*” untuk menyimpan data, atau “*Cancel*” untuk kembali ke bagian *list*.



Gambar 3.42 Halaman *Upload SOP* bagian *Form*

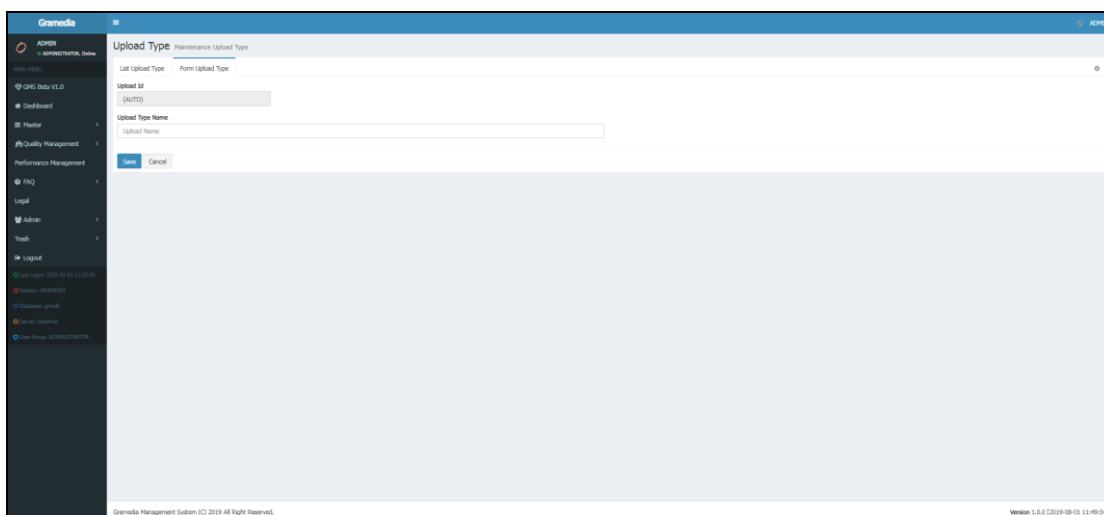
F.7 Upload Type List

Gambar 3.43 menunjukkan halaman *Upload Type* pada bagian *List*. Pada bagian ini user admin dapat melihat langsung *list* tipe *upload* yang sudah ada. Terdapat fungsi search yang dapat digunakan untuk mempermudah pencarian dan pencarian dapat berdasarkan *ID*, *Name*, *Created By*, *Created On*, *Last Edited By*, *Last Edited On*. Setiap data yang tampil akan terdapat tombol “view” yang akan mengarah pada *edit* data. Halaman ini menggunakan *C_gms_upload_type* sebagai Controller, *M_gms_upload_type* sebagai Model, dan *v_gms_upload_type* sebagai view.



Gambar 3.43 Halaman *Upload Type* bagian *List*

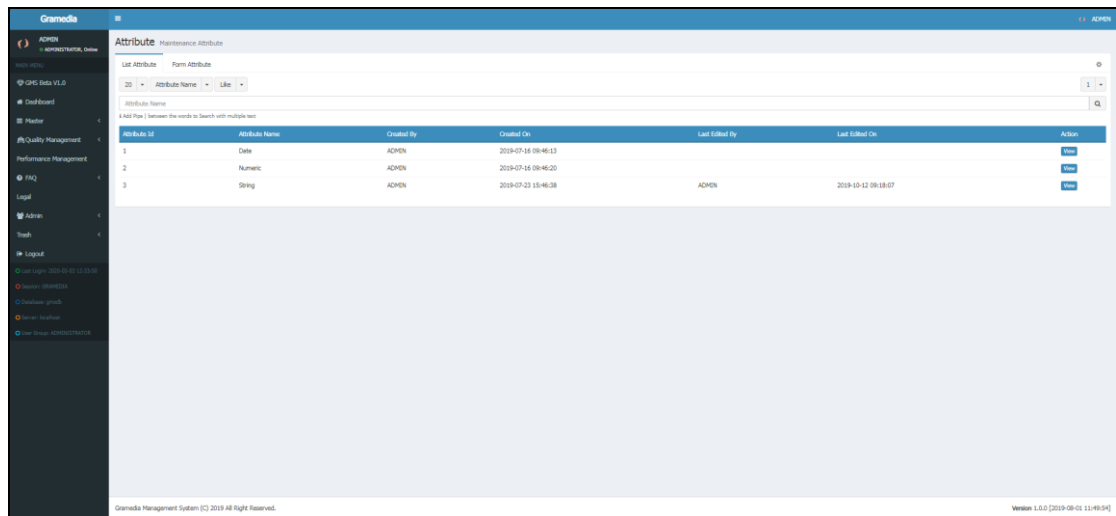
F.8 Upload Type Form



Gambar 3.44 Halaman *Upload Type* bagian *Form*

Gambar 3.44 menunjukkan halaman *Upload Type* pada bagian *Form*. Pada bagian ini user admin dapat menginput tipe *upload* baru, dengan mengisi “*Upload Type Name*” yang bersifat *required*. Dan tombol “*Save*” untuk menyimpan data, atau “*Cancel*” untuk kembali ke bagian *list*.

F.9 SOP Attribute List



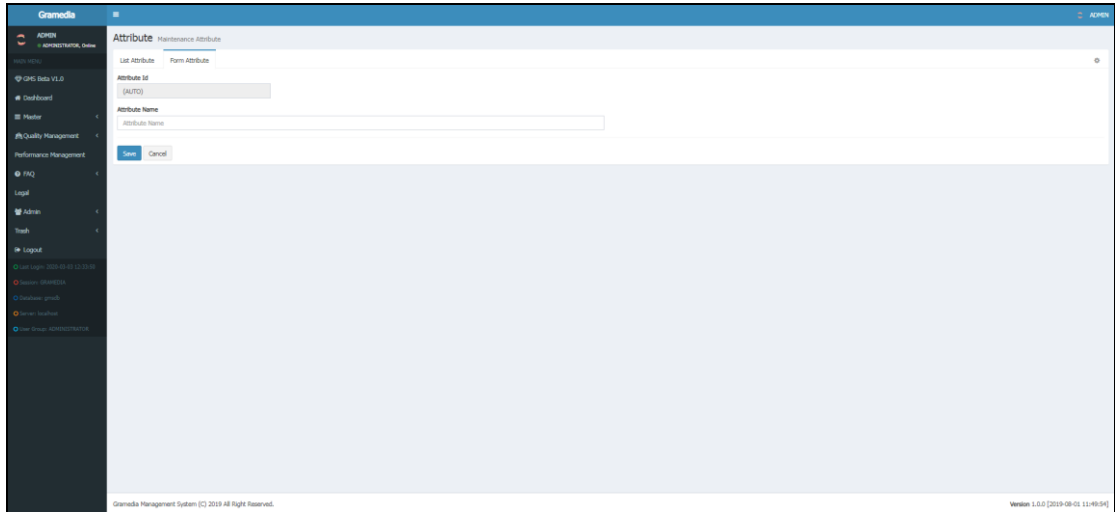
Attribute ID	Attribute Name	Created By	Created On	Last Edited By	Last Edited On	Action
1	Date	ADMIN	2019-07-16 09:46:13			View
2	Numeric	ADMIN	2019-07-16 09:46:20			View
3	String	ADMIN	2019-07-23 19:46:38	ADMIN	2019-10-12 09:18:07	View

Gambar 3.45 Halaman SOP *Attribute* bagian *List*

Gambar 3.45 menunjukkan halaman *SOP Attribute* pada bagian *List*. Pada bagian ini user admin dapat melihat langsung *list* attribut yang sudah ada. Terdapat fungsi search yang dapat digunakan untuk mempermudah pencarian dan pencarian dapat berdasarkan *ID*, *Name*, *Created By*, *Created On*, *Last Edited By*, *Last Edited On*. Setiap data yang tampil akan terdapat tombol “view” yang akan mengarah pada *edit* data. Halaman ini menggunakan *C_gms_attribute* sebagai Controller, *M_gms_attribute* sebagai Model, dan *v_gms_attribute* sebagai view.

F.10 SOP Attribute Form

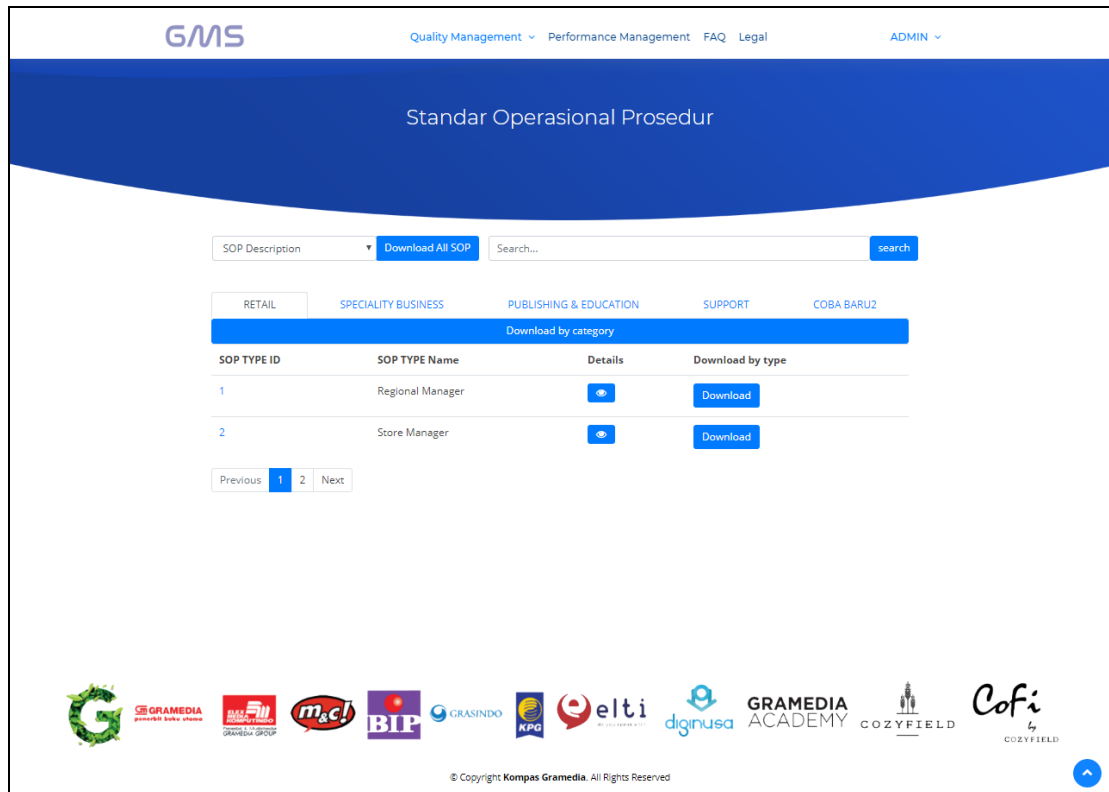
Gambar 3.46 menunjukkan halaman *SOP Attribute* pada bagian *Form*. Pada bagian ini user admin dapat menginput Attribut baru, dengan mengisikan “*Attribute Name*” yang bersifat *required*. Dan tombol “*Save*” untuk menyimpan data, atau “*Cancel*” untuk kembali ke bagian *list*.



Gambar 3.46 Halaman SOP *Attribute* bagian *Form*

F.11 SOP Show

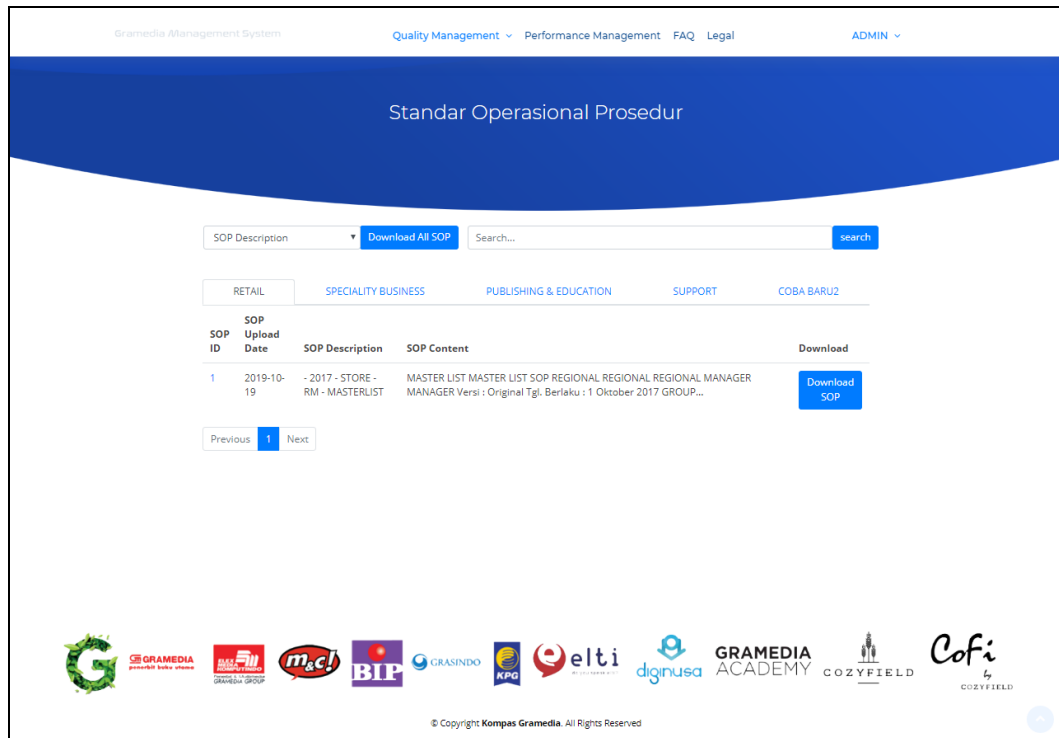
Gambar 3.47 menunjukkan halaman *SOP*. Pada bagian ini user dan user admin dapat melihat, mengunduh, dan mencari data *SOP* terkait. Fungsi search dapat digunakan dengan mengisi kata kunci yang ingin di cari, dan memilih bagian apa yang akan di cari dengan kata kunci tersebut, lalu ditekan tombol search. user dapat mengunduh data *SOP* melalui beberapa cara. Tombol “Download All *SOP*” akan mengunduh seluruh *SOP* yang dimiliki user tsb, tombol “Download by category” untuk mengunduh seluruh *SOP* yang dimiliki user berdasarkan kategori, dan tombol “Download” akan mengunduh seluruh *SOP* yang dimiliki user berdasarkan tipe. Lalu terdapat tombol details untuk melihat bagian detail. Dan pada bagian bawah terdapat tombol page untuk melihat data selanjutnya.



Gambar 3.47 Halaman SOP Show

F.12 SOP Show Details

Gambar 3.48 menunjukkan halaman *SOP Show* pada bagian detail. Bagian ini merupakan tampilan setelah tombol detail ditekan. Lalu *SOP ID*, *SOP Upload Date*, *SOP Description*, dan *SOP Contents* akan muncul pada tampilan, terdapat tombol “Download SOP” untuk mengunduh SOP tersebut. Halaman ini menggunakan `C_gms_sop_show` sebagai Controller, `M_gms_sop_show` sebagai Model, dan `sop_show` sebagai view.



Gambar 3.48 Halaman SOP Show bagian detail

3.6 Kendala yang dihadapi

Berikut merupakan kendala yang dihadapi selama melakukan proses kerja magang di Gramedia Asri Media.

1. Perancangan Modul SOP tidak dibuatkan Requirement secara tertulis oleh klien, sehingga mengakibatkan banyak perubahan.
2. Menggunakan framework yang sudah disediakan oleh pihak perusahaan, sehingga butuh waktu untuk mempelajarinya.
3. Perancangan Modul SOP tidak diberikan mockup frontend, sehingga banyak melakukan perubahan UI yang menghambat waktu pengerjaan.

3.7 Solusi atas Kendala

Berikut merupakan solusi atas kendala yang dihadapi selama proses pengerjaan magang di Gramedia Asri Media

1. Banyak bertanya kepada programmer untuk memastikan kebenaran aplikasi yang di buat.
2. Aktif dalam mempelajari framework yang diberikan
3. Melakukan rapat terhadap klien untuk memastikan bentuk UI yang diinginkan.