



### **Hak cipta dan penggunaan kembali:**

Lisensi ini mengizinkan setiap orang untuk mengubah, memperbaiki, dan membuat ciptaan turunan bukan untuk kepentingan komersial, selama anda mencantumkan nama penulis dan melisensikan ciptaan turunan dengan syarat yang serupa dengan ciptaan asli.

### **Copyright and reuse:**

This license lets you remix, tweak, and build upon work non-commercially, as long as you credit the origin creator and license it on your new creations under the identical terms.

## BAB II

### GAMBARAN UMUM PERUSAHAAN

#### 2.1. Sejarah Singkat Perusahaan

Kompas TV merupakan stasiun televisi swasta terestial berjejaring di Indonesia. Mengadopsi nama besar Kompas, Kompas TV merupakan salah satu unit usaha dari Kompas Gramedia Group yang merupakan bagian di *Group of Media* yang dimiliki oleh Kompas Gramedia yang dirintis oleh Alm. P.K. Ojong (1920-1980) dan Jakob Oetama. Menurut situs resmi Kompas TV, pada tahun 2008, proyek Kompas Gramedia TV diawali dengan mendirikan PT Gramedia Media Nusantara. Nama *brand* yang diusung ialah Kompas TV. Sejak didirikan pada Oktober 2009, Kompas TV menjadi acuan perusahaan untuk menjalankan bisnis di televisi yang dimulai dengan pembentukan proyek Kompas Gramedia TV.

Proyek ini dimulai melalui kegiatan dibidang jurnalistik dengan membentuk Kompas Gramedia *Production* yang bertugas memproduksi program ber-*value added*. Nilai kemanusiaan, sosial, dan pendidikan menjadi fokus utama Kompas TV dalam menyajikan tayangan bagi para penontonnya. Memiliki *tagline* “Inspirasi Indonesia”, Kompas TV menjadi perusahaan media yang menyajikan konten tayangan televisi inspiratif dan menghibur untuk keluarga Indonesia. Sejak 28 Juni 2011, program-program Kompas TV dapat dinikmati di salah satu stasiun televisi lokal.

Seiring berjalannya waktu, Kompas TV melakukan penayangan perdana pada tanggal 9 September 2011 di berbagai kota di Indonesia, yakni Palembang, Jakarta, Bandung, Semarang, Yogyakarta, Surabaya, Denpasar, Banjarmasin, dan Makassar. Hingga saat ini, Kompas TV terus melakukan pelebaran usaha penyiaran dan sudah mampu untuk menjangkau 100 kota di Indonesia. Tayangan Kompas TV juga dapat disaksikan melalui *streaming* di situs [www.kompas.tv/live](http://www.kompas.tv/live) serta berbagai televisi berbayar, misalnya K-VISION. Sebagai *content provider*, Kompas TV memasok beragam program, baik tayangan hiburan maupun berita pada stasiun televisi lokal diberbagai kota di Indonesia, hingga beberapa negara tetangga. Pada 9 September 2011, Kompas TV mulai bekerjasama dengan provider televisi berbayar yang menyediakan kanal. Sebagai bentuk keseriusannya dalam menjalani dunia penyiaran televisi, saat ini Kompas TV dapat memberikan tayangan berkualitas *High Definition* (HD). Kualitas *High Definition* ini menyajikan visual beresolusi tinggi, detail gambar dengan kontur jelas, dan warna yang lebih tajam. Saat ini, Kompas TV tengah mengarah kepada sistem televisi digital sesuai dengan standar internasional. Tumbuh dalam industri televisi komersial dengan persaingan ketat, Kompas TV berusaha untuk tetap berada pada koridor visi misi, sehingga dapat selalu menyajikan program tayangan inspiratif dan informatif dengan kemasan menarik bagi keluarga Indonesia.

Kompas TV mengemas program tayangan *news, adventure & knowledge*, dan *entertainment* yang mengedepankan kualitas. Konten program *news* Kompas TV adalah program berita yang tegas, terarah dan memberi harapan. Untuk program lainnya, Kompas TV menekankan pada eksplorasi Indonesia, baik kekayaan alam,

budaya, dan Indonesia pada saat ini. Untuk menjawab tantangan dunia media di Indonesia, sebagai bagian dari Kompas Gramedia *Group* yang memiliki motto *Enlighting People*, Kompas TV didukung dengan komposisi karyawan berkualitas dan berdedikasi tinggi, yang senantiasa berusaha menyalurkan informasi yang akan menjadi inspirasi Indonesia.

Logo Kompas TV memiliki makna sebagai berikut:

**Gambar 2.1**  
**Logo Perusahaan Kompas Gramedia TV**



1. Sembilan warna menggambarkan Indonesia yang terdiri dari unsur-unsur darat, laut, udara, dan makhluk hidup yang ada di bumi Indonesia.
2. Sembilan warna mencitrakan Bhineka Tunggal Ika.
3. Bentuk segitiga pada setiap warna megartikan energi, kekuatan, keseimbangan, hukum ilmu pasti, agama, dan dinamis.
4. Varian bentuk segitiga berintegrasi dalam bentuk huruf 'K', sebagai inisial dari KOMPAS, melambangkan integrasi keragaman dan keutuhan sebagai inspirasi Indonesia.

(Sumber: Kompas TV, 2019)

## **2.2. Visi, Misi, dan Nilai Perusahaan**

### **2.2.1. Visi dan Misi Perusahaan**

Perusahaan memiliki visi dan misi sebagai berikut.

“Menjadi perusahaan paling kreatif di Asia Tenggara untuk mencerahkan kehidupan masyarakat dengan program dan layanan yang informatif, edukatif, dan menghibur khalayak serta bergerak secara mandiri, berbeda, dan mencampurkan konten program yang menarik dan disajikan melalui layanan *multiplatform*.”

### **2.2.2. Nilai Perusahaan**

Sebagai bagian dari Kompas Gramedia, Kompas TV juga menganut prinsip nilai keutamaan yang terdiri dari 5 (lima) sifat yang dikenal dengan *5C* (*Caring, Credible, Competent, Competitive, Customer Delight*) dan ditetapkan sebagai pedoman perilaku karyawan dalam berpikir, bersikap, dan bertindak. Berikut penjelasan dari nilai-nilai keutamaan Kompas Gramedia, termasuk Kompas TV.

#### **1. *Caring***

Nilai ini didasarkan pada filosofi *Humanisme Transendental*, artinya berperilaku kemanusiaan, berdasarkan keyakinan akan Tuhan Yang Maha Kuasa, yang menyelenggarakan segala sesuatu.

#### **2. *Credible***

Nilai ini didasarkan pada filosofi bahwa manusia yang bekerja selalu berdimensi sosial, menuntut interaksi timbal balik dengan lingkungannya. Dengan melaksanakan tanggung jawabnya secara ikhlas, disiplin, konsisten dan profesional, maka ia akan dipercaya dan dapat diandalkan oleh orang lain.

3. *Competent*

Nilai ini didasarkan pada filosofi bahwa manusia bekerja harus selalu berkembang dan mengembangkan dirinya untuk memberikan hasil yang terbaik bagi dirinya dan lingkungannya.

4. *Competitive*

Nilai ini didasarkan pada filosofi bahwa di jaman modern yang serba tidak pasti yang dibutuhkan adalah keberanian menghadapi tantangan. Menunjukkan kecerdasan mental (*Adversity Quotient*) yang mengubah ancaman menjadi peluang, untuk selalu berkembang dan berorientasi pada daya saing.

5. *Customer Delight*

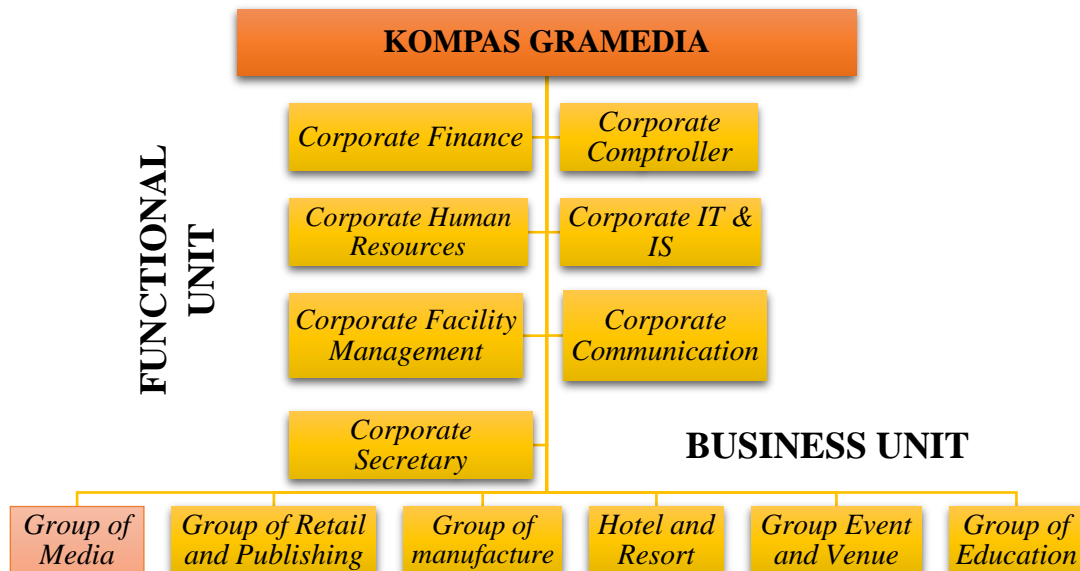
Nilai ini didasarkan pada prinsip memenangkan hati pelanggan dengan memberikan pelayanan yang melebihi harapannya.

(Sumber: Kompas Gramedia, 2019).

### **2.3. Struktur Organisasi Perusahaan**

Kompas Gramedia merupakan perusahaan yang memiliki berbagai unit usaha. Struktur besar organisasi milik Kompas Gramedia terdiri dari adanya *Functional Unit* dan *Business Unit*. *Functional Unit* merupakan unit yang memiliki fungsi untuk mendukung kinerja *Business Unit*, sedangkan *Business Unit* merupakan unit yang dijadikan sebagai *profit centre* yang dipergunakan untuk menghasilkan keuntungan bagi perusahaan.

**Gambar 2.2**  
**Struktur Organisasi Kompas Gramedia**

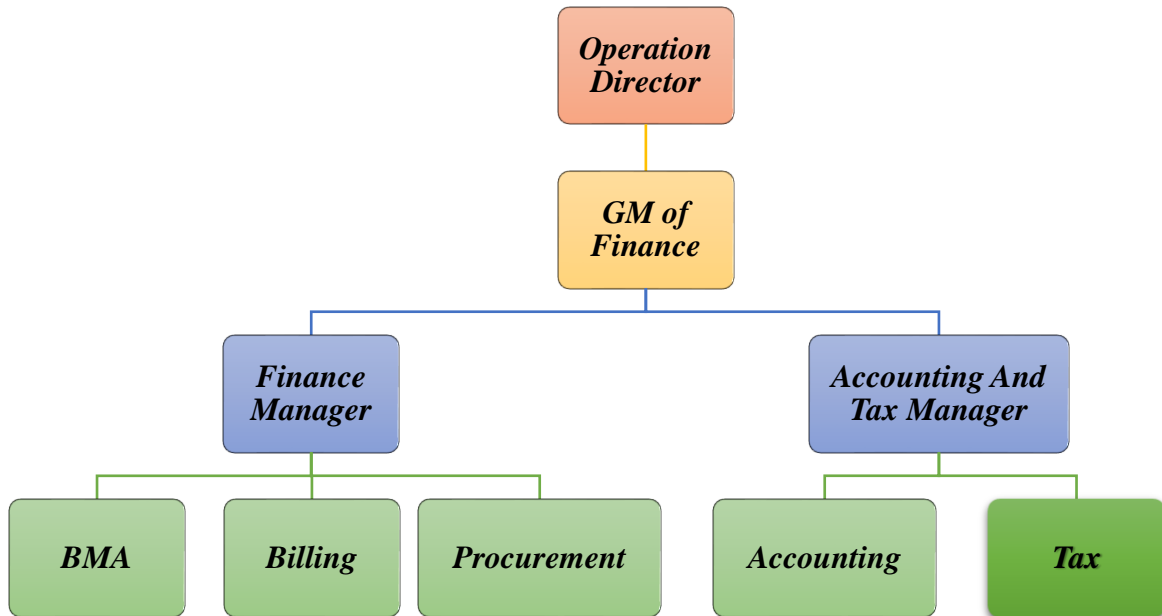


(Sumber: *Functional Unit Human Resources* Kompas Gramedia)

Penempatan kerja magang di perusahaan Kompas Gramedia ditugaskan disalah satu *business unit* tepatnya di *Group of Media* yaitu Kompas TV, Kompas TV merupakan kelompok bisnis unit yang bergerak dibidang media pertelevisian. Kerja magang dilaksanakan pada bagian *Finance* (Keuangan) tepatnya dalam divisi *Accounting and Tax*. Divisi *Accounting and Tax* berperan menjadi pengendali dan pengawas keuangan serta konsulen perpajakan bagi unit TV *network* atau TV Daerah milik Kompas TV dengan memastikan terlaksananya sistem keuangan yang baik, melakukan pencatatan berbagai macam transaksi penjualan dan pembelian untuk menunjang kelangsungan hidup perusahaan dan unit TV daerah, dan memberi pembinaan dan pelaksanaan keuangan serta konsultasi perpajakan sesuai

peraturan untuk setiap unit TV daerah. Berikut adalah struktur organisasi bagian *Finance* milik Kompas TV.

**Gambar 2.3**  
**Struktur Organisasi *Finance* Kompas TV**



Penempatan praktik kerja magang dilakukan di bagian *Finance* Kompas TV, tepatnya di dalam divisi *Accounting and Tax*. Dalam bagian keuangan, *General Manager of Finance* diawasi oleh *Operation Director* dalam menjalani segala aktivitas perusahaan. *General Manager of Finance* membawahi *Finance Manager* dan *Accounting and Tax Manager*. *Finance Manager* membawahi 3 (tiga) divisi yaitu *Budget Management Approval (BMA)*, *Billing*, dan *Procurement*, sedangkan *Accounting and Tax Manager* membawahi 2 (dua) divisi yaitu *Accounting and Tax* dengan penjabaran sebagai berikut:



1. *Budget Management Approval (BMA)*

Divisi *Budget Management Approval (BMA)* bertanggungjawab dalam mengelola penganggaran *budget* perusahaan, anggaran ini akan disusun berdasarkan divisi yang ada didalam perusahaan, dimana setiap divisi didalam perusahaan akan mengajukan rencana kegiatan dan anggaran biaya. *Budget Management Approval (BMA)* juga bertugas untuk melakukan penganggaran untuk setiap program tayangan yang dimiliki oleh Kompas TV serta melakukan pengawasan terhadap penggunaan *budget* perusahaan untuk menyesuaikan antara realisasi dengan *budget* yang telah dianggarkan. Divisi *Budget Management Approval (BMA)* memiliki 1 (satu) *BMA Coordinator* yang membawahi *BMA staff* lainnya.

2. *Billing*

Divisi *Billing* bertanggungjawab dalam menangani semua transaksi penjualan, penagihan, dan pembayaran mulai dari dengan pembuatan *invoice*, konfirmasi pembayaran yang dilakukan atas transaksi terkait penjualan untuk setiap unit TV milik Kompas TV, hingga melakukan penagihan atas transaksi penjualan. *Staff* dalam divisi *billing* memiliki *job desk* untuk melakukan pembuatan *invoice* hingga penagihan terkait TV daerah yang berbeda untuk setiap orang, divisi *billing* juga memiliki tugas untuk menyediakan sejumlah uang agar perusahaan bisa melakukan pembayaran pajak. Divisi *Billing* memiliki 1 (satu) *Billing Coordinator* yang membawahi *Billing staff* lainnya.

3. *Procurement*

Divisi *Procurement* bertanggungjawab untuk mendapatkan barang atau jasa yang diperlukan oleh perusahaan dengan harga, kualitas, dan kuantitas terbaik sesuai dengan kebutuhan perusahaan. *Procurement* memiliki 1 (satu) *Procurement Coordinator* yang membawahi *Procurement staff* lainnya.

4. *Accounting*

Divisi *Accounting* bertanggungjawab dalam mengelola transaksi yang dilakukan oleh perusahaan terkait dengan pencatatan, pembukuan, dan analisis serta pembuatan laporan keuangan milik perusahaan. Didalam divisi *Accounting* setiap *staff* akan bertanggungjawab atas pencatatan transaksi unit TV Daerah yang berbeda. Divisi *Accounting* memiliki 1 (satu) *Accounting Coordinator* yang membawahi *Accounting staff* lainnya.

5. *Tax*

Divisi *Tax* bertanggung jawab dalam mengelola pelaporan pajak baik yang dibayarkan secara bulanan maupun tahunan. Divisi ini juga bertanggung jawab untuk menghitung dan melaporkan semua pembayaran pajak, menyiapkan dan membuat dokumen faktur pajak dan bukti potong pemungutan pajak, serta menyelesaikan permasalahan perusahaan terkait dengan pajak seperti jika adanya surat pajak mengenai denda pajak, ataupun kekurangan pembayaran pajak. Divisi *Tax* memiliki 1 (satu) *Tax Coordinator* yang membawahi *Tax staff* lainnya.

