



### **Hak cipta dan penggunaan kembali:**

Lisensi ini mengizinkan setiap orang untuk mengubah, memperbaiki, dan membuat ciptaan turunan bukan untuk kepentingan komersial, selama anda mencantumkan nama penulis dan melisensikan ciptaan turunan dengan syarat yang serupa dengan ciptaan asli.

### **Copyright and reuse:**

This license lets you remix, tweak, and build upon work non-commercially, as long as you credit the origin creator and license it on your new creations under the identical terms.

# **BAB II**

## **GAMBARAN UMUM PERUSAHAAN**

### **2.1 Profil Perusahaan**

#### **2.1.1 Sejarah Singkat Perusahaan**

Dikutip dari situs resmi Metro TV, televisi ini merupakan televisi berita pertama di Indonesia yang muncul pada 25 November 2000, yang menyiarkan berita selama 24 jam. Media ini merupakan salah satu anak perusahaan dari *MEDIA GROUP* yang dimiliki oleh Surya Paloh yang sudah merintis usah di bidang media dengan mendirikan media cetak Prioritas sebelum mengambil alih Media Indonesia pada tahun 1989. Untuk mengikuti perkembangan teknologi dari yang menggunakan media cetak ke media elektronik, Surya Paloh memutuskan untuk membentuk sebuah televisi berita.

Tujuan Metro TV adalah untuk menyebarkan berita dan informasi ke seluruh daerah di Indonesia. Selain menjadi Televisi berita, Metro TV juga memberikan program lain yang infotamtif bagi masyarakat mulai dari Teknologi, Kesehatan, Pengetahuan Umum, Seni dan Budaya, dan lainnya. Metro TV tidak hanya menayangkan berita dalam bahasa Indonesia tetapi juga dengan Bahasa Inggris dan Mandarin. Sekitar 70% berita yang ditayangkan Metro TV menggunakan tiga bahasa tersebut dan 30% program non berita.

Untuk melancarkan pencarian informasi tak hanya untuk nasional, Metro TV bekerja sama dengan beberapa media dan kantor berita asing dalam pertukaran berita, pengembangan tenaga kerja, dan sebagainya. Media seperti Al-Jazeera, Voice of America (VOA), dan Channel News Asia (CNA) merupakan beberapa media yang bekerja sama dengan Metro TV. Stasiun Televisi ini juga memiliki koresponden yang tersebar tak hanya di daerah-daerah di Indonestapi juga tersebar di luar negeri seperti Amerika, Inggris, Jepang, dan China untuk memberikan kabar terkini. Metro TV cukup dipercaya oleh media luar negeri sehingga kerjasama yang dilakukan dengan

Metro TV menunjang kecepatan dan ketepatan berita dari dunia internasional untuk disiarkan.

Gambar 2.1 Logo Metro TV



*Sumber: metrotvnews.com*

“*Knowlede to Elevate*” merupakan slogan dari Metro TV untuk terus berupaya dalam meningkatkan pengetahuan dan wawasan masyarakat Indonesia dengan memberikan informasi yang kredibel secara cepat dan akurat.

### **2.1.2 Visi dan Misi Metro TV**

Metro TV memiliki visi dan misi sebagai berikut:

a. Visi

Untuk menjadi stasiun televisi Indonesia yang berbeda dan menjadi nomor satu dalam program beritanya, menyajikan program hiburan dan gaya hidup yang berkualitas. Memberikan konsep unik dalam beriklan untuk mencapai loyalitas dari pemirsa maupun pemasang iklan

b. Misi:

1. Untuk membangkitkan dan mempromosikan kemajuan Bangsa dan Negara melalui suasana yang demokratis, agar unggul dalam kompetisi global, dengan menjunjung tinggi moral dan etika.
2. Untuk memberikan nilai tambah di industry pertelevisian dengan memberikan pandangan baru, mengembangkan penyajian informasi yang berbeda dan memberikan hiburan yang berkualitas.

3. Dapat mencapai kemajuan yang signifikan dengan membanun dan menambah asset perusahaan, untuk meningkatkan kualitas dan kesejahteraan para karyawannya dan menghasilkan keuntungan yang signifikan bagi pemegang saham.

### 2.1.3 Pembagian Program di Metro TV

Program televisi terbagi menjadi dua jenis yaitu program berita dan non-berita. Metro TV sebagai stasiun televisi berita tidak hanya menyajikan program berita *hard news* seperti *Metro Siang*, *Headline News*, *Selamat Pagi Indonesia* dan lainnya, tetapi juga terdapat program *soft news* dan non-berita seperti *Metro Sport* untuk program olahraga, beberapa program talkshow seperti *Kick Andy*, *I'm Possible*, *Q&A*, *Perspektif*, *Idonesia*, program Dokumenter seperti *Eagle Documentary Series*, *Cendekia*, *Melawan Lupa*, Program Investigasi, Pengetahuan, dan *Informecial*.

Program *Selamat Pagi Indonesia* adalah program siaran langsung yang dibawakan oleh dua atau tiga orang pembawa acara dalam memberikan informasi terkini dan perbincangan bersama narasumber. Program ini terbagi dari beberapa segmen, biasanya di mulai dengan pembahasan *Hard News* atau *Live Report* dalam negeri kemudian dilanjutkan dengan zona bisnis. Program dengan Format *Morning show* memiliki jeda yang dikhususkan untuk program *Headline* atau *Bulletin* yang muncul ditengah-tengah. SPI juga mengalami hal yang sama, di mana durasi terpotong 1 jam karena adanya program *Headline new*, setelah itu pembahasan dan informasi yang dibagikan lebih santai seperti demo masak atau *live music*.

Gambar 2.1 Online Banner Program Selamat Pagi Indonesia



Sumber: [metrotvnews.com](http://metrotvnews.com)

Program *Kick Andy*, salah satu program yang format *talkshow* inspirasi yang dibawakan oleh seorang *host* yang membahas topik seputar masalah sosial, kesehatan, budaya, dan sebagainya dengan mengundang narasumber yang dianggap inspiratif dan relevan dengan topik yang sedang dibahas. Program ini merupakan program *taping* yang memiliki 6 segmen per episodenya, dan proses produksi program ini biasa dilakukan sehari sebelum jadwal tayangnya. Program *Kick Andy* ini juga memiliki program spesial tiap tahunnya dalam rangka HUT program yang dinamakan *Kick Andy Heroes*, yang merupakan acara malam penganugerahan untuk para tamu inspiratif yang dinilai inspiratif dan membuat perubahan yang nyata terhadap isu-isu tertentu.

Gambar 2.2 Online Banner Program Kick Andy



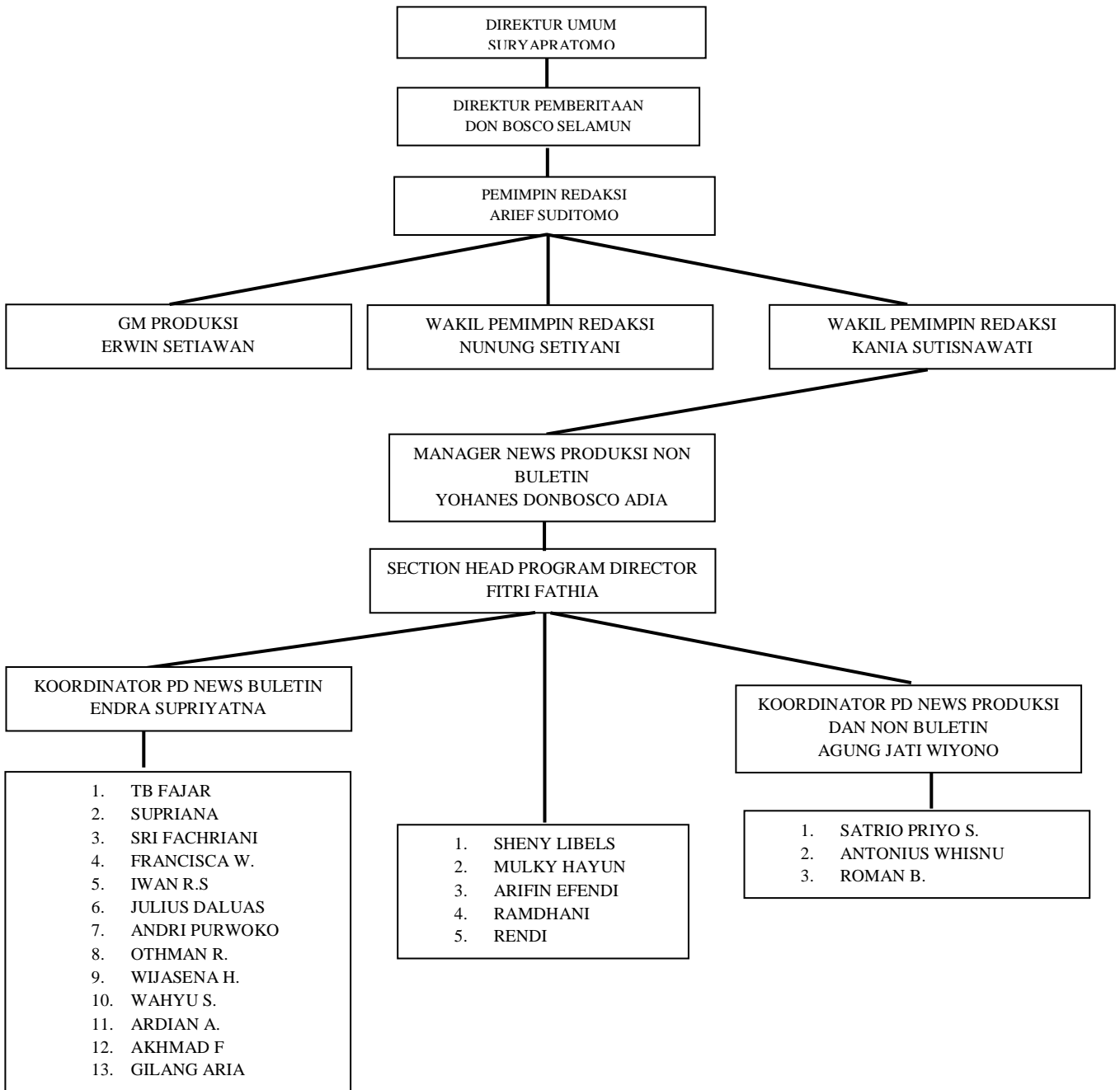
Sumber: [metrotvnews.com](http://metrotvnews.com)

#### 2.1.4 Struktur Organisasi Program Director Metro TV

Divisi *Floor Direction* yang beranggotakan 5 orang dibawah langsung oleh *Section Head Manager Program Director* yang juga membawahi total 16 *program director* yang terbagi dalam dua divisi yaitu News Bulletin dan Non Bulletin yang memiliki koordinatonya masing-masing. Divisi FD termasuk dalam departemen *News Production Non Bulletin*.

Tiap anggota FD biasanya diberikan satu program mingguan, kecuali untuk program siaran langsung atau dengan audiens yang banyak, maka semua anggota FD akan ditugaskan pada program tersebut. Saat tim FD bertugas, pasti akan berkomunikasi dengan salah satu PD yang bertugas dalam program yang sudah ditentukan. Beberapa anggota Tim FD juga memegang program *Dalet* yang berada di *Control Room*, yaitu program yang berisi *rundown*, dalam beberapa program tertentu.

Gambar 2.3 Struktur Organisasi Program Directro Metro TV



Sumber: Departemen News Production Metro TV

Gambar di atas merupakan struktur organisasi Metro TV pada bagian pemberitaan yang membawahi beberapa divisi yang terlibat dalam produksi.

## 2.2 Ruang Lingkup Kerja Divisi Terkait

Selama melakukan kerja magang, penulis ditempatkan pada divisi *Floor Director* atau FD pada satu lokasi untuk program acara yang rutin sesuai jadwal

tetapi penulis juga mendapat kesempatan untuk bertugas pada produksi beberapa program yang di berbagai lokasi tergantung dengan kebutuhan *Program Director*. Sebagai FD, penulis bertugas sebagai pemberi aba-aba atau *cue* dari *Program Director* kepada pembawa acara yang berada di studio, mengawasi jalannya produksi di studio, serta mengkoordinasi dan mengatur narasumber, pengisi acara, dan juga audiens.

*Floor Director* melakukan koordinasi dengan *Program Director* yang berada dalam *Control Room*, sebelum dan selama program berjala. *Floor Director* perlu mengikuti *briefing Program Director* mendiskusikan rencana terkait penataan studio, dsb. Untuk sebuah acara atau program yang besar, *briefing* dilakukan antara FD dan PD tetapi juga dengan divis lainnya seperti dari divisi properti, *lighting*, dan *sound* untuk mendiskusikan rencana pengarah panggung atau studio.

Metro TV memiliki dua jenis *Floor Director* yaitu *FD Leader* dan *FD Runner*. *FD Leader* merupakan pengarah yang bertugas untuk memberikan arahan atau *cueing* dari PD kepada *presenter* dan audiens. *FD Runner* bertugas untuk menanganngi narasumber dan para penampil yang akan mengisi acara, mulai dari menjemput narasumber untuk ke panggung serta memberikan aba-aba atau *cue* bagi para pembawa acara dan pengisi acara contohnya *homeband*. Penulis Melewati dua minggu pertama menjadi *FD Runner* sembari belajar dan mengenali cara kerja FD dalam produksi tv dengan FD senior sebelum diberikan tanggung jawab untuk bertugas sebagai *FD Leader*.