

BAB II

GAMBARAN UMUM PERUSAHAAN

2.1 Sejarah singkat Perusahaan

PT Frisidea merupakan perusahaan yang bergerak dibidang *software house* dan *idea lab* didirikan sejak tahun 2015. Perusahaan PT Frisidea mengkhususkan diri dalam mengembangkan berbagai solusi bisnis online mulai dari situs *E-commerce* hingga portal perusahaan dengan sistem skala penuh yang digunakan oleh ribuan karyawan. Tim PT Frisidea mengkhususkan diri dalam memberikan solusi IT khusus untuk klien di berbagai industri, termasuk perusahaan besar seperti *Tokio Marine Insurance Group*, *Avrist Insurance Group*, *Amazon Web Services*, *Disrupto*, *Podomoro University*, *Symantec*, *Microsoft Azure*, *Jababeka Group*. Sedangkan untuk *idea lab*, PT Frisidea bekerja dengan *Start-Up* sebagai mitra untuk kebutuhan teknis mereka dan kami memiliki *Start-up* teknologi edu/HR yang disebut juga *career.support* dan juga aplikasi sosialisasi yang disebut *Kenalan.app*. (Frisidea, 2021).



Sumber :Frisidea.com

Gambar 2.1 Partner Frisidea

Aplikasi *Kenalan* merupakan klien yang memberikan kepercayaan dan melakukan kerjasama dengan PT Frisidea untuk membantu dalam pembuatan sistem aplikasi

bisnisnya. Bisnis dari Klien PT Frisidea Tech Indonesia adalah Aplikasi Kenalan merupakan platform kencan yang aman dan menyenangkan buatan lokal untuk Anak muda yang mencari pasangan hidup di Indonesia. Aplikasi Kenalan memberikan para penggunannya lebih banyak pilihan dalam memilih pasangan hidup. Perusahaan melihat adanya peluang bisnis untuk mendirikan aplikasi kencan Kenalan dengan melihat adanya populasi kaum muda yang besar di Indonesia dan banyaknya kaum muda yang pergi untuk meninggalkan kampung halamannya untuk bekerja ke kota besar dan mencari teman baru. Selain itu anak muda saat ini rata-rata memiliki ponsel dan cukup paham teknologi. Sehingga Aplikasi kencan ini hadir untuk menjadikan tempat yang baik bagi anak muda untuk mengenal teman baru, terutama ketika mereka berada di tempat baru. Bisnis Kenalan sendiri merupakan aplikasi kencan buatan lokal karena sebelumnya belum ada aplikasi kencan online yang bagus untuk orang-orang Indonesia dan kebanyakan aplikasi yang ditawarkan berasal dari negara lain. Kenalan ingin membuat aplikasi kencan lokal yang sesuai dengan budaya dan kebutuhan masyarakat Indonesia. Dengan potensi yang besar dari jumlah 100 juta tenaga kerja muda di Indonesia, menjadi target pasar Kenalan untuk orang-orang yang sibuk dengan pekerjaannya. Namun, memiliki sedikit waktu untuk mengenal orang-orang namun memiliki keinginan untuk menemukan seseorang yang spesial. (Frisidea, 2021).



Sumber : Kenalan App

Gambar 2.2 Logo Aplikasi Kenalan

Aplikasi Kenalan mulai di perkenalkan kepada masyarakat Indonesia pada 11 Januari 2020, Aplikasi ini dapat mulai di unduh oleh para pengguna *IOS dan Android*. Untuk menggunakan Aplikasi Kenalan tersebut para pengguna setelah berhasil melakukan unduh aplikasi Kenalan di App Store dan Play Store, para pengguna harus

melakukan pendaftaran terlebih dahulu sebagai syarat bisa bergabung dengan Aplikasi Kenalan, Para pengguna untuk pertama kali akan diminta untuk melakukan pendaftaran ada beberapa cara yang ditawarkan bisa dengan menggunakan email pribadi, nomor telfon pribadi, akun sosial media seperti *facebook*, *google*, *kakao talk*, ataupun bagi pengguna *Apple* dapat melakukan pendaftaran melalui *Apple account*.

Setelah melakukan pendaftaran para pengguna akan mendapatkan kode verifikasi sesuai jalur utama pendaftaran melalui platform yang sudah dipilih, kemudian melakukan pengisian kode yang sudah diterima, Selanjutnya pengguna diarahkan untuk ke tahap pengisian nama, tanggal lahir, jenis kelamin, dan pencantuman foto profil pengguna. Setelah melakukan pengisian aka nada tampilan untuk mengizinkan lokasi pengguna digunakan sebagai syarat agar dapat dilakukan pelacakan bahwa ada pengguna lain yang bisa ditemukan juga menggunakan Aplikasi Kenalan. Para pengguna yang terdaftar dapat dengan langsung menggunakan aplikasi Kenalan dan bertemu para pengguna lain yang terdaftar pada aplikasi Kenalan, bagi pendaftar Wanita akan ditampilkan foto pria sebagai pilihan untuk memilih pasangan, sedangkan untuk pria ditampilkan foto Wanita sebagai pilihan untuk pasangan, para pengguna dapat melakukan Swipe kiri(geser kiri) pada profil pengguna lain apabila tidak menyukai foto pengguna yang ditampilkan dan jika menyukai pengguna lain dapat melakukan swipe kanan(geser kanan) pada profil pengguna yang disukai. Jika terdapat pengguna yang sama-sama saling menyukai pengguna akan ada tampilan notifikasi bahwa adanya ketertarikan diantara dua pengguna tersebut barulah kedua pengguna dapat melakukan percakapan lebih lanjut.

Untuk mengetahui berapa banyak pengguna yang saling menyukai ada tampilan khusus yang menampilkan bahwa kedua pengguna saling menyukai. Jika tidak saling menyukai tidak akan ditampilkan. Beberapa hal yang perlu diperhatikan pengguna dalam aplikasi Kenalan, para pengguna harus memasang foto ptofil yang baik untuk ditampilkan kepada pengguna lain, kriteria yang harus dipenuhi para pengguna perihal memasang foto adalah foto tersebut harus sesuai dengan jenis kelamin yang terdaftar, sesuai dengan tanggal lahir, tidak menggunakan foto orang lain atau pun tokoh idola, menunjukkan wajah dengan jelas, tidak *blur* (kabur), tidak terlalu jauh jaraknya untuk dilihat, dan tidak mengandung unsur kekerasan ataupun seksual. Foto profil yang di cantumkan tidak

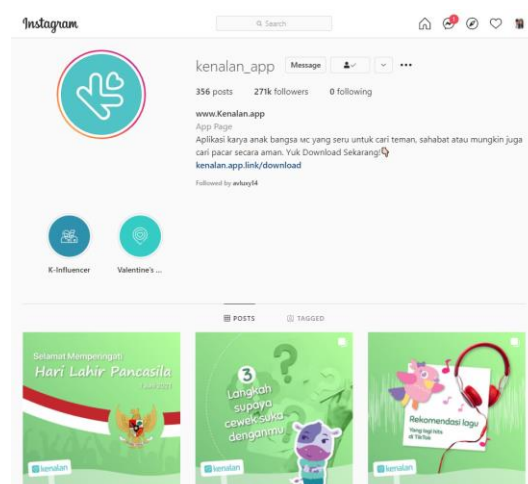
langsung ditampilkan kepada pengguna lain namun akan melalui proses penyaringan pada sistem Kenalan, admin Kenalan akan melakukan penyaringan apakah foto yang dicantumkan sesuai kriteria atau tidak, sehingga dapat memberikan kenyamanan bagi semua pengguna yang menggunakan aplikasi kenalan, jika foto tersebut tidak sesuai kriteria pihak admin akan melakukan reject pada foto pengguna atau memberikan perintah untuk melakukan ulang foto dengan baik sesuai dengan panduan contoh yang telah di edukasikan kepada para pengguna saat ingin melakukan pemasangan foto. Jika foto sesuai kriteria dan aman untuk ditampilkan admin Kenalan akan melakukan *Approve* (diterima).

Selain itu para pengguna harus melakukan verifikasi foto sesuai dengan contoh bahwa para pengguna harus berfoto dengan pose menunjukkan tanda K pada tangan dan menunjukkan wajah jelas kemudian melakukan verifikasi identitas dengan foto KTP dan pose Bersama dengan KTP yang dipegang, kedua hal tersebut dilakukan untuk memverifikasi bahwa pengguna yang terdaftar serius akurat sesuai foto yang didaftarkan dan aman dalam menggunakan aplikasi Kenalan serta berjanji untuk berinteraksi secara baik dan sopan dengan para pengguna lainnya. Jika kedua hal tersebut sudah dilakukan akan ada tanda checklist bahwa identitasnya terverifikasi. Beberapa fitur yang ditampilkan dalam aplikasi Kenalan ada beberapa tanda yang dapat digunakan pengguna dengan arti tersendiri dari setiap tanda, tanda yang ditampilkan ada bentuk hati(artinya suka), bintang(artinya sangat suka), Boost(mendorong profil kita untuk muncul lebih banyak kepada pengguna lain), fungsi dari tanda tersebut adalah Hati untuk memberikan tanda suka kepada pengguna lain, sangat suka artinya dapat memberikan kesempatan pada diri kita untuk mendapatkan calon pasangan yang kita sangat sukai, untuk boost untuk mendorong profil kita muncul lebih banyak agar dijangkau pengguna lain lebih cepat.

Kemudian para pengguna untuk mendapatkan kesempatan lebih dikenal para pengguna lain disarankan untuk mengisi kotak bio untuk menjelaskan minat dan ketertarikan atau hal yang disukai ataupun menceritakan tentang dirinya secara singkat, menambahkan pekerjaannya, golongan darah, bahasa yang bisa digunakan. Kemudian Langkah selanjutnya para pengguna dapat memilih minat pribadi masing-masing dengan

tujuan untuk menunjukkan karakter dan kepribadian, pengguna dapat memilih gaya pakaian yang disukai, genre film yang disukai, olahraga yang disukai, dan makanan yang disukai makanan dari negara apa saja, hal tersebut dapat dipilih dan akan ditampilkan sebagai bahan untuk membuka komunikasi pertanyaan dengan pengguna lain. Jika kita ingin mendapatkan pasangan yang kita impikan ada beberapa pertanyaan yang disediakan dari aplikasi dan akan ditampilkan Ketika pengguna sudah menjawab, pertanyaan yang ditampilkan ini lebih spesifik arahnya terhadap kriteria idaman seperti kecocokan agama, latar belakang Pendidikan. Ada juga kolom perkenalan dengan pertanyaan seperti apa yang dicari pengguna dalam menggunakan aplikasi kenalan, kondisi Pendidikan saat ini, musik kesukaan, pertanyaan ini dapat dijawab pengguna dan ditampilkan pada profil pengguna agar pengguna lain sebelum melakukan keputusan swipe kiri atau kanan dapat mengetahui pribadi kita secara lebih baik.

Saat ini Kenalan app dalam melakukan sistem Marketing agar produknya dikenal lebih luas dengan melakukan digital marketing melalui platform sosial media Instagram. Dalam akun Instagramnya @Kenalan_App menampilkan konten-konten tidak hanya promosi aplikasi namun juga paduan tips kengan untuk pemula, agar para pemula dapat memulai hubungannya dengan tidak canggung.



Sumber : Instagram @Kenalan_App

Gambar 2.3 Akun Instagram Aplikasi Kenalan

2.2 Logo Perusahaan



2.3 Visi dan Misi Perusahaan

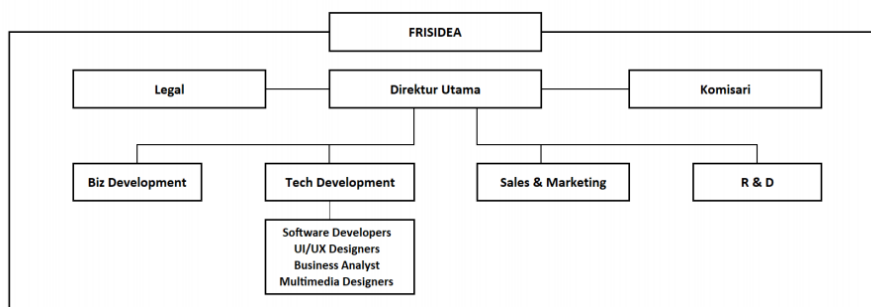
VISI

Menjadi *software house* kelas dunia yang menyediakan layanan pengembang terbaik dan lab ide yang menciptakan produk unik dan kreatif.(Frisidea, 2021).

MISI

Bekerja dengan perusahaan besar untuk membuat sistem dan aplikasi yang melayani ratusan bahkan ribuan pengguna mereka. Berkolaborasi dengan pendiri startup untuk membuat produk dan aplikasi yang diadopsi oleh pengguna di seluruh dunia.(Frisidea, 2021).

2.4 Struktur organisasi perusahaan



2.5 Landasan Teori

2.5.1 Sosial Media

Sosial Media merupakan sarana bagi konsumen untuk berbagai informasi teks, gambar, video dan audio dengan satu sama lain dan dengan perusahaan dan sebaliknya (Philip Kotler dan Kevin Keller, 2012, hlmn.258).

Sosial Media merupakan situs jaringan sosial misalnya layanan berbasis web yang memungkinkan bagi setiap individu untuk membangun profil publik ataupun semi publik dalam sistem terbatas, daftar pengguna lain dengan siapa mereka terhubung, dan melihat dan menjelajahi daftar koneksi mereka yang dibuat oleh orang lain dengan suatu sistem (Henderi, Muhammad Yusup, dan Yuliana Isma Graba, 2007, hlmn.3).

2.5.2 Teori Sosial Media

Terdapat dua hal yaitu sosial dan media, dapat diartikan bahwa, Media Sosial merupakan media yang digunakan untuk bertemu dan menghubungkan individu dengan kelompok lainnya dalam melakukan komunikasi untuk memenuhi suatu tujuan tertentu. Perlu dilakukannya pemahaman secara mendalam dengan penjelasan dari Sosial media secara mendalam bahwa “ media sosial dapat dilihat dari perkembangan bagaimana hubungan individu dengan perangkat media. “ yang dijelaskan Nasrulla dalam buku Media Sosial (Nasrulla, 2016; 8).

Penulis melakukan kutipan dari Dan menurut Van Dijk (2013), yang dikutip oleh Nasrullah dalam buku Media Sosial (Narullah, 2016;11), bahwa “Media sosial adalah platform media sosial yang memiliki fokus terhadap eksistensi pengguna dengan memberikan fasilitas untuk pengguna dapat melakukan aktifitasnya dan melakukan kolaborasi ” Sehingga Media sosial dapat menjadi media yang memberikan kekuatan para penggunanya dalam membentuk ikatan sosial.

2.5.3 Brand Awareness

Menurut *Brand Awareness* (Kesadaran merek) adalah kemampuan konsumen untuk mengidentifikasi suatu merek produk pada kondisi yang berbeda, dapat dilakukan dengan melakukan pengenalan merek dan melakukan pengingatan Kembali terhadap suatu merek tertentu melalui paparan berulang sehingga konsumen dapat mengenal produk tersebut (Keller, 2003).