

BAB II

GAMBARAN UMUM PERUSAHAAN

2.1. Sejarah Singkat Perusahaan

PT. JULO Teknologi Finansial merupakan perusahaan yang bergerak pada bidang teknologi finansial dalam memberikan solusi pinjaman dana secara daring tanpa jaminan bagi warga negara Indonesia melalui aplikasi berbasis Android. Didirikan pada akhir tahun 2016 oleh Adrianus Hitijahubessy, kini PT. JULO Teknologi Finansial telah didukung oleh beberapa investor seperti East Ventures, Skystar Capital, Convergence Ventures, dan sejumlah *angel investor*. Logo PT. JULO Teknologi Finansial seperti terlihat pada Gambar 2.1 (JULO, 2016).



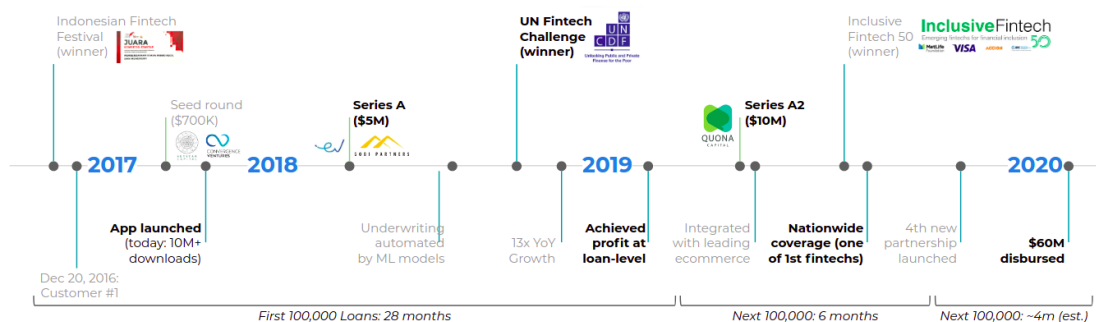
Gambar 2.1 Logo Perusahaan PT. JULO Teknologi Finansial
(Sumber : <https://www.julo.co.id/>)

PT. JULO Teknologi Finansial juga telah tersertifikasi ISO 270001:2013 yang berkaitan dengan keamanan manajemen informasi. Kemudian PT. JULO Teknologi Finansial juga terdaftar dan diawasi oleh Otoritas Jasa Keuangan (OJK). Berikut merupakan beberapa pencapaian yang dimiliki oleh PT. JULO Teknologi Finansial :

- ❖ Total pinjaman sejak didirikan sebesar Rp. 1,14 triliun.
- ❖ Total pinjaman tahun ini sebesar Rp. 368 juta.
- ❖ Total pinjaman *outstanding* sebesar Rp. 93 juta.
- ❖ Total peminjam sebanyak 349 ribu peminjam.
- ❖ Total peminjam aktif sejumlah 37 ribu peminjam.



JULO Company Milestones



Gambar 2.2 *Timeline* Pencapaian JULO (2016 - 2020)

(Sumber : Dokumentasi Internal Perusahaan)

Pada Gambar 2.2 tergambar infografis *timeline* pencapaian PT. JULO Teknologi Finansial dari tahun 2016 hingga tahun 2020 yang peristiwa bersejarah utama dari PT. JULO Teknologi Finansial terlihat pada Tabel 2.1 berikut.

Tabel 2.1 Peristiwa Bersejarah PT. JULO Teknologi Finansial

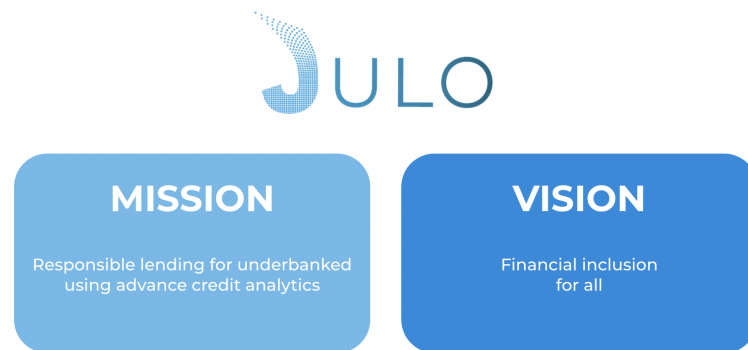
September 2016	Menang OJK Fintech Festival
Oktober 2016	PT. JULO Teknologi Finansial Terbentuk
Januari 2017	Aplikasi Android JULO diluncurkan di Google Play Store
Juli 2018	Terdaftar dan diawasi oleh Otoritas Jasa Keuangan (OJK)
November 2018	Aplikasi Android JULO telah di-instal lebih dari 1 juta kali
Desember 2018	Menang United Nations Fintech Innovation
April 2019	Berhasil mencapai 100 ribu pinjaman yang telah dibayarkan
Juni 2019	Menang Inclusive Fintech 50

2.2. Visi dan Misi

PT. JULO Teknologi Finansial memiliki visi untuk menjadi perusahaan yang bergerak di bidang teknologi finansial dengan proses verifikasi tercepat, menyediakan pinjaman terbesar dibandingkan dengan teknologi finansial lainnya, secara inklusif memenuhi kebutuhan finansial di seluruh daerah Indonesia, dan secara industri dengan *Non-Profit Loan* (NPL) terbaik.

Misi PT. JULO Teknologi Finansial secara konstan serta selalu ditingkatkan sehingga menjadi lebih baik merupakan dengan cara menyediakan pinjaman tanpa agunan dengan tingkat suku bunga yang rendah bagi para individu yang tidak memiliki rekening bank, tidak memiliki riwayat kredit dan ditolak oleh bank, yang disertai dengan penerapan *credit scoring* untuk mereduksi risiko.

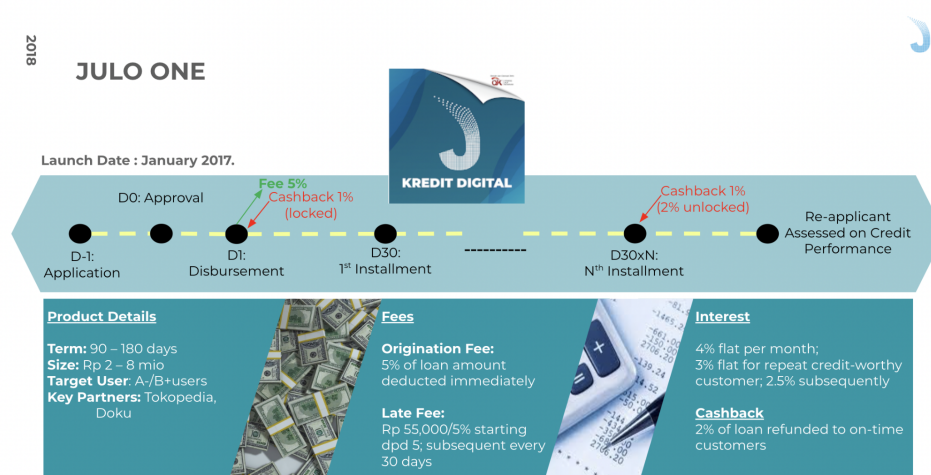
Gambar 2.3 sebagai berikut merupakan visi dan misi secara garis besar dari PT. JULO Teknologi Finansial.



Gambar 2.3 Visi dan Misi Perusahaan PT. JULO Teknologi Finansial
(Sumber : Dokumentasi Internal Perusahaan)

2.3. Produk Perusahaan

PT. JULO Teknologi Finansial menyediakan beberapa produk yang ditargetkan melalui aplikasi Android JULO kepada peminjam.



Gambar 2.4 Infografis Spesifikasi J1 PT. JULO Teknologi Finansial
(Sumber : Dokumentasi Internal Perusahaan)

Gambar 2.4 memperlihatkan rincian lengkap dari JULO One yang merupakan produk pinjaman dana dengan durasi waktu cicilan yang berada di kisaran 90 sampai

180 hari dengan nilai pinjaman pada kisaran mulai dari 2 juta rupiah hingga 8 juta rupiah.



Gambar 2.5 Infografis Spesifikasi BFI Finance PT. JULO Teknologi Finansial
(Sumber : Dokumentasi Internal Perusahaan)

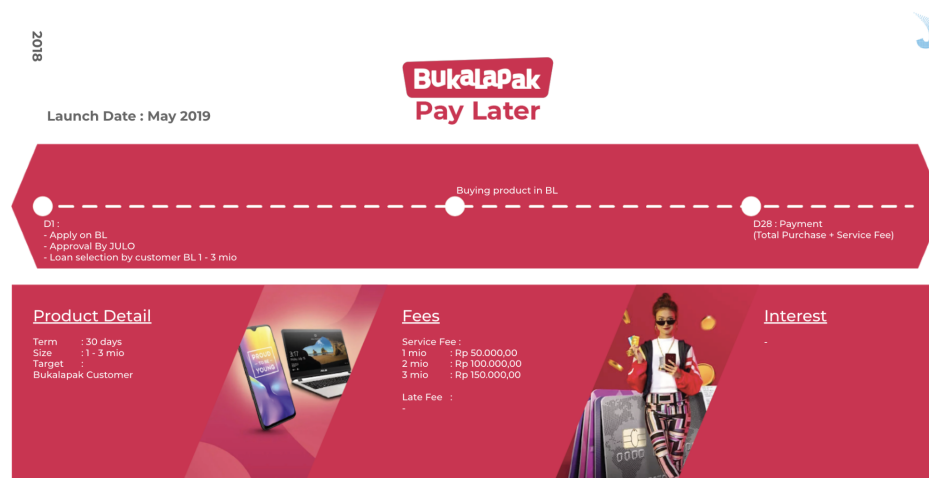
Sedangkan Gambar 2.5 menunjukkan spesifikasi dari BFI Finance yang merupakan produk kolaborasi JULO bersama BFI Finance yang ditargetkan terhadap pengguna yang sebelumnya tidak lolos *credit scoring*. Pengguna dapat mengajukan pinjaman dana dengan agunan bersama BFI Finance pada kisaran waktu mulai dari 1 hingga 5 tahun dengan total nilai pinjaman sebesar 1 juta rupiah hingga 50 juta rupiah.



Gambar 2.6 Infografis Spesifikasi iCare PT. JULO Teknologi Finansial
(Sumber : Dokumentasi Internal Perusahaan)

Lalu juga terdapat iCare pada Gambar 2.6 yang merupakan produk hasil kolaborasi JULO bersama iCare yang disasarkan bagi karyawan pabrik serta supir. Karyawan pabrik beserta supir dapat melakukan pengajuan pinjaman dana pada booth

iCare di tempat kerja mereka masing-masing yang dapat dicicil selama 6 bulan dengan total nilai pinjaman hingga 6 juta rupiah apabila disetujui oleh JULO beserta iCare.



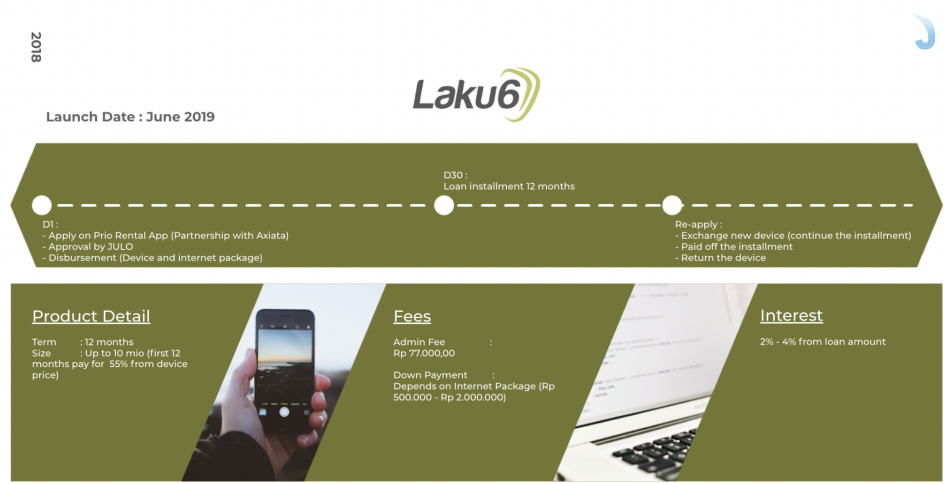
Gambar 2.7 Infografis Spesifikasi BayarNanti PT. JULO Teknologi Finansial
 (Sumber : Dokumentasi Internal Perusahaan)

Kemudian Gambar 2.7 menggambarkan informasi tentang BukaLapak PayLater atau yang dikenal dengan nama BayarNanti yang merupakan produk hasil kolaborasi JULO dengan Bukalapak yang ditargetkan terhadap pengguna Bukalapak sehingga mereka dapat berbelanja di Bukalapak sekaligus melakukan transaksi pembayaran setelahnya dalam durasi waktu 30 hari dengan total nilai pinjaman dari kisaran 1 juta rupiah hingga 3 juta rupiah.



Gambar 2.8 Infografis Spesifikasi Pede (Ponsel Duit) PT. JULO Teknologi Finansial
(Sumber : Dokumentasi Internal Perusahaan)

Selain itu juga ada Pede pada Gambar 2.8 yang merupakan produk hasil kolaborasi JULO bersama Pede yang memiliki karakteristik yang mirip dengan produk JULO One. Namun yang membedakan adalah pengguna Pede dapat mengakses produk JULO melalui aplikasi Pede.



Gambar 2.9 Infografis Spesifikasi Laku6 PT. JULO Teknologi Finansial
(Sumber : Dokumentasi Internal Perusahaan)

Gambar 2.9 adalah infografis dari Laku6 yang merupakan produk hasil kolaborasi JULO, Laku6, serta Axiata yang ditujukan kepada pengguna setia XL agar dapat mencicil ponsel beserta paket data internet XL melalui aplikasi Prio Rental. Sehingga pengguna dapat mencicil 55 persen harga ponsel dalam waktu kurun 12 bulan dengan batas hingga 10 juta rupiah. Setelah berlalu 12 bulan pengguna dapat memilih

untuk lanjut mencicil atau mengembalikan ponsel tersebut serta memulai cicilan ponsel baru.

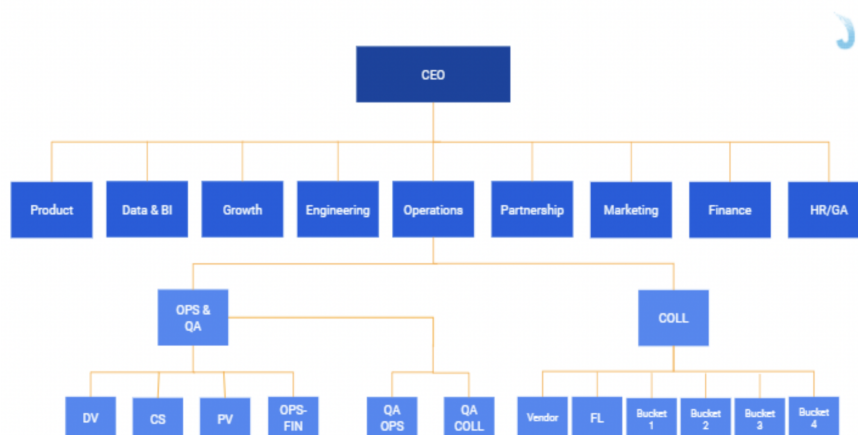


Gambar 2.10 Infografis Spesifikasi Axiata PT. JULO Teknologi Finansial
(Sumber : Dokumentasi Internal Perusahaan)

Kemudian juga terdapat Axiata pada Gambar 2.10 yang merupakan produk pinjaman hasil kolaborasi JULO bersama Axiata yang berdurasi selama 1 minggu atau 2 minggu dengan total nilai pinjaman di kisaran 5 juta rupiah hingga 10 juta rupiah melalui aplikasi Boost.

2.4. Struktur Organisasi Perusahaan

Bagan dari struktur organisasi PT. JULO Teknologi Finansial dapat dilihat pada Gambar 2.11 yang terdiri dari 8 divisi yakni, *product*, *data & BI*, *growth*, *engineering*, *operations*, *partnership*, *marketing*, *finance*, dan *HR/GA*.



Gambar 2.11 Struktur Organisasi Perusahaan PT. JULO Teknologi Finansial
(Sumber : Dokumentasi Internal Perusahaan)

PT. JULO Teknologi Finansial dipimpin oleh Adrianus Hitijahubessy sebagai *Chief Executive Officer* (CEO) yang merupakan pemegang jabatan tertinggi. CEO memiliki tanggung jawab dalam memantau kinerja setiap divisi dalam perusahaan, serta dalam menegakkan kebijakan termasuk standar yang diberlakukan pada organisasi perusahaan. Di lain itu CEO juga berkewajiban dalam menentukan keputusan bisnis yang ada di organisasi.

Divisi *Finance* berkewajiban terhadap seluruh aktivitas perusahaan yang melibatkan keuangan perusahaan seperti tunjangan, anggaran perusahaan, sampai dengan gaji pegawai yang diberikan kepada setiap karyawan PT. JULO Teknologi Finansial berdasarkan dengan kebijakan kepala divisi masing-masing. Selain itu, divisi *Finance* sendiri terdiri dari individu-individu yang memiliki perannya masing-masing seperti *Legal* serta *Human Resource* (HR) yang bertugas untuk melakukan manajemen regulasi keuangan perusahaan. Divisi *Finance* juga bertanggung jawab terhadap insentif karyawan PT. JULO Teknologi Finansial.

Divisi *Operations* adalah divisi yang secara langsung melakukan interaksi bersama pengguna JULO. Tanggung jawab yang dilaksanakan antara lain merupakan memproses pengajuan pinjaman oleh konsumen sampai dengan pinjaman tersebut cair serta dibayarkan kembali beserta dengan bunganya. Di luar itu, *Customer Service* (CS) yang juga bagian dari divisi *Operations* bertanggung jawab dalam menerima serta menyampaikan keluhan termasuk kendala yang dirasakan oleh pengguna tentang produk pinjaman PT. JULO Teknologi Finansial.

Divisi *Collection* berkewajiban dalam memvalidasi serta memverifikasi informasi pengguna yang telah diproses oleh divisi *Operations* dengan tujuan untuk memastikan kebenaran informasi pengguna tersebut. Seusai proses validasi dan verifikasi sudah dilaksanakan, kemudian divisi ini akan memberikan persetujuan atas pencairan pinjaman dana bagi pengguna yang mengajukan pinjaman dana berdasarkan dengan nilai jumlah yang telah disepakati. Divisi *Collection* juga melakukan manajemen terhadap pengelompokkan *bucket-bucket* yang ada serta berhubungan dengan beberapa *vendor*.

Divisi Data merupakan divisi yang ditugaskan untuk mengelolah seluruh data yang diterima serta dimiliki oleh PT. JULO Teknologi Finansial melalui pengumpulan data yang telah dilaksanakan dan bertanggung jawab atas *supervised machine learning* dalam bentuk *credit scoring* untuk tujuan penilaian kelayakan peminjam. Model pembelajaran mesin yang ada secara konstan diperbaharui dengan cara *remodelling*

menggunakan *dataset* baru setiap waktunya, serta dilakukan optimasi memanfaatkan seluruh pendekatan yang memiliki potensi untuk meningkatkan performa model mesin tersebut. Pengelolaan data yang dilakukan juga termasuk dalam pemilahan data yang berkontribusi terhadap pembangunan model-model.

Divisi *Engineering* berkewajiban dalam mengembangkan aplikasi JULO berbasis Android yang merupakan produk aplikasi milik PT JULO Teknologi Finansial. Aplikasi Android beserta web JULO, terus di-*maintain*, diperbaharui seperti dengan menambahkan fitur-fitur yang berbeda dari sebelumnya, memperbaiki *issues* termasuk *bugs* pada aplikasi, serta hal-hal lainnya. Tim pengembang menerima laporan kendala teknis yang berkaitan dengan masalah pada aplikasi melalui bantuan agen pada divisi *Collection* yang melaporkan segala masalah teknis tersebut.

Divisi *Product* adalah divisi yang berurusan dengan produk secara menyeluruh, dan bertanggung jawab dalam melaksanakan riset serta manajemen terhadap produk-produk PT JULO Teknologi Finansial. Divisi *Product* terdiri dari beberapa subdivisi, yang salah satunya merupakan *Product Management* dengan tujuan untuk merancang inovasi yang berbeda dari sebelumnya dalam bentuk fitur yang akan dikembangkan oleh divisi *Engineering*, dan memilih prioritas *issue* aplikasi yang harus diperbaiki. Subdivisi *Design* bertanggung jawab dalam merancang aset-aset desain grafis serta infografis untuk tujuan visualisasi informasi. Subdivisi *Marketing* yang berkewajiban terhadap pemasaran produk perusahaan, serta yang terakhir merupakan subdivisi *Business Intelligence* yang berkewajiban dalam menganalisis serta mengolah data-data untuk tujuan bisnis.