

## BAB III

### METODOLOGI PENELITIAN

#### 3.1 Gambaran Umum Objek Penelitian

Pada penelitian ini yang menjadi objek penelitian yaitu empat perusahaan batubara yang sudah *go public* dan memiliki valuasi murah di Bursa Efek Indonesia (BEI) pada tahun 2014-2020 yaitu PT United Tractors Tbk (UNTR), PT Adaro Energy Tbk (ADRO) PT Indo Tambangraya Megah Tbk (ITMG), dan PT Bukit Asam Tbk (PTBA).

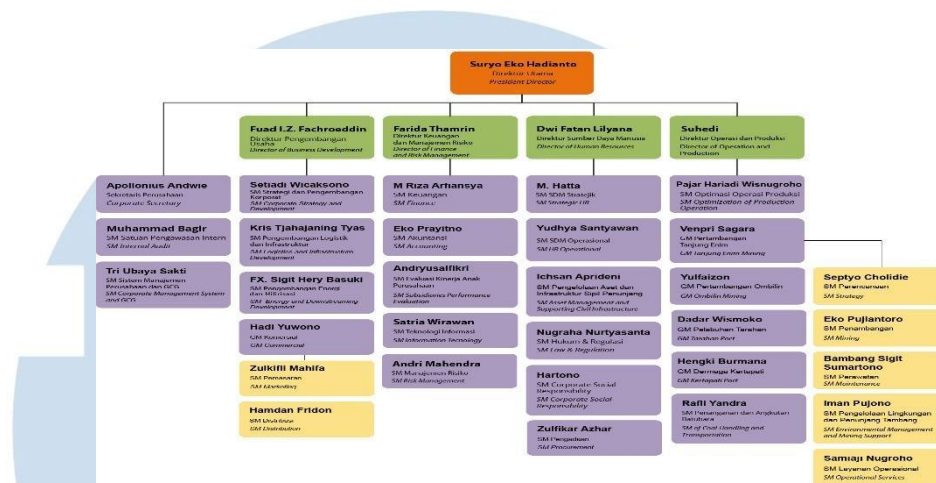
##### 1. “PT Bukit Asam Tbk”

PT Bukit Asam Tbk merupakan perusahaan tambang *public* yang dimiliki oleh Badan Usaha Milik Negara (BUMN), perusahaan ini bergerak dalam pertambangan batubara dan memiliki pertambangan batubara di Sumatra dan Kalimantan. Perusahaan didirikan pada tahun 1981 dengan modal dasar 4 Triliun Rupiah. Selain melakukan pertambangan batubara, PT Bukit Asam Tbk juga melakukan jasa konsultasi pertambangan batubara dan mengoperasikan terminal (pelabuhan dan/atau dermaga).

Visi: Menjadi perusahaan *energy* kelas dunia yang peduli lingkungan.

Misi: Mengelola Sumber *energy* dengan mengembangkan kompetensi korporasi dan keunggulan insani untuk memberikan nilai tambah pada *stakeholder*.

U N I V E R S I T A S  
M U L T I M E D I A  
N U S A N T A R A



Gambar 3.1 Struktur Organisasi PT Bukit Asam Tbk [65]

Sumber: <https://www.ptba.co.id/>

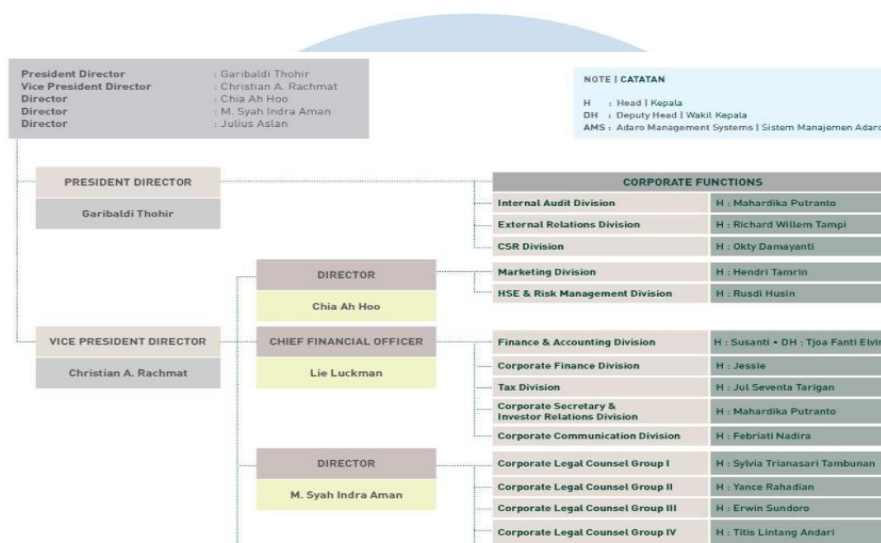
Pada gambar 3.1 menunjukkan struktur organisasi PT Bukit Asam Tbk dengan struktur Direktur Utama sebagai posisi tertinggi yang ditunjukkan berwarna orange. Kemudian wakil direktur utama ditunjukkan warna hijau. Dan warna ungu dan coklat menunjukkan *manager* dan *general manager*.

## 2. “PT Adaro Energy Tbk”

PT Adaro Energy Tbk merupakan perusahaan pertambangan swasta yang berdiri tahun 1970an. Perusahaan memiliki tambang batubara di Kalimantan Selatan dan Kalimantan Tengah, dan merupakan perusahaan pertambangan terbesar no 2 di Indonesia Selain memiliki bisnis pertambangan batubara, PT Adaro Energy Tbk juga berbisnis disektor *logistic*, perairan, pembangkit listrik, infrastruktur dan jasa pertambangan.

Visi: Menjadi perusahaan tambang dan energi Indonesia yang terkemuka

Misi: Memuaskan kebutuhan pelanggan, mengembangkan karyawan, dan memaksimalkan nilai bagi pemegang saham.



Gambar 3.2 Struktur Organisasi PT Adaro Energy Tbk [66]

Sumber: <https://www.adaro.com/pages/read/6/15/Visi%20Misi>

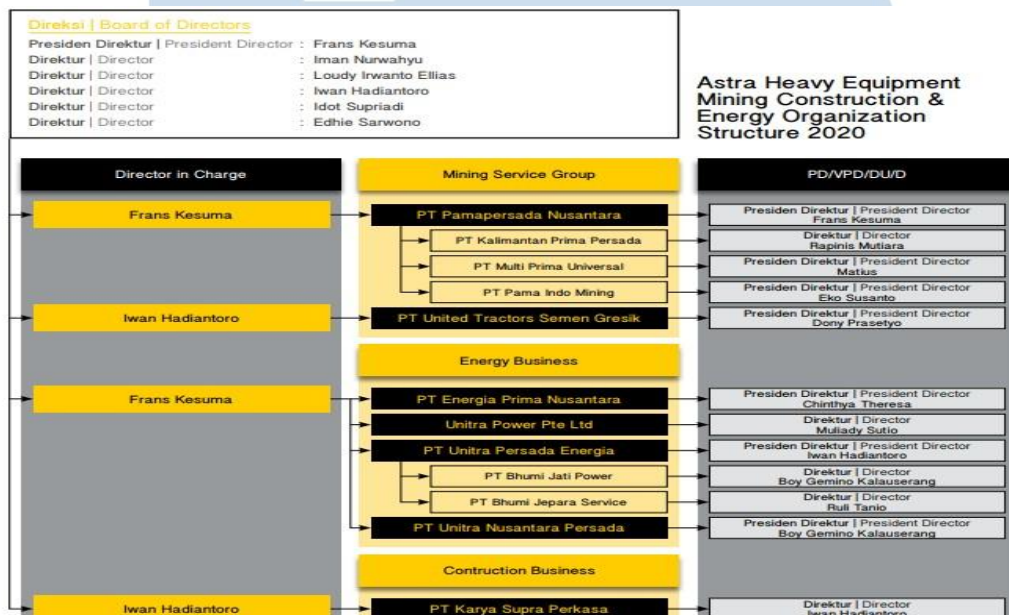
Gambar 3.2 menunjukkan struktur organisasi PT Adaro Energy Tbk dimana posisi tertinggi diduduki oleh Komisaris, Presiden Direktur. Presiden Direktur menaungi posisi *Internal Audit Division*, *External Relations Division*, *CSR Division*, *Marketing Division*, *Risk Management Division*. Kemudian Vice President menaungi posisi *Director* dan *Chief Financial Officer*. Chief Financial Officer menaungi divisi *finance*, *accounting* dan *tax*. Director memimpin divisi *legal*.

### 3. “PT United Tractors Tbk”

PT United Tractors Tbk adalah perusahaan pertambangan swasta yang berada dibawah naungan *Astra Group*. Perusahaan ini bergerak dalam pertambangan batubara mesin konstruksi dan energi. PT United Tractors Tbk berdiri pada tahun 1972 dan menjadi perusahaan public pada tahun 1989.

Visi: Menjadi perusahaan kelas dunia berbasis solusi di bidang alat berat, pertambangan dan energi, untuk menciptakan manfaat bagi para pemangku kepentingan.

Misi: Menjadi perusahaan yang bertekad membantu pelanggan meraih pemahaman usaha yang komprehensif, memberikan sumbangan yang bermakna bagi kesejahteraan bangsa dan menghasilkan nilai tambah bagi pemangku kepentingan.



Gambar 3.3 Struktur Organisasi PT United Tractors Tbk [67]

Sumber: <https://www.unitedtractors.com/visi-misi/>

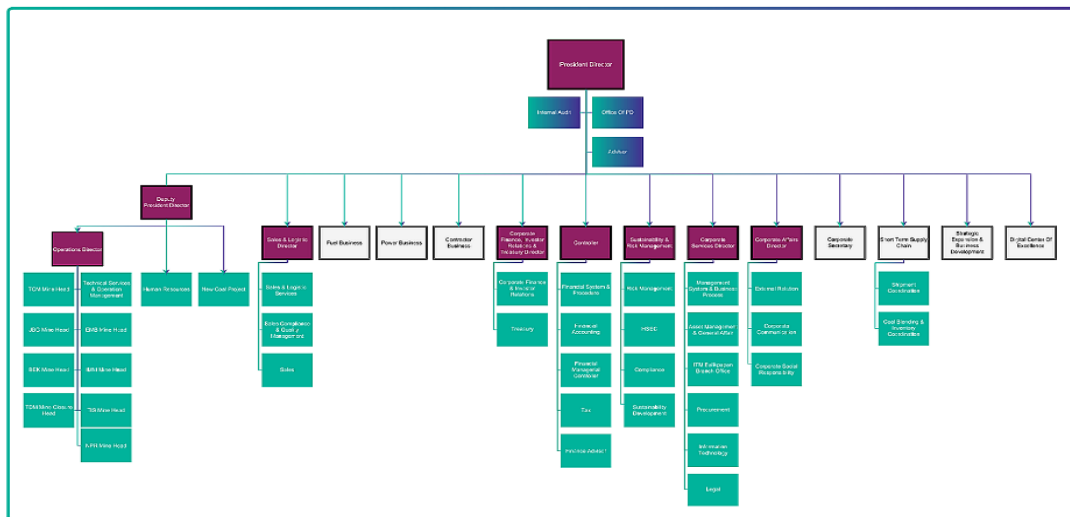
Pada gambar 3.3 menjelaskan bahwa *President Director* bertanggung jawab untuk mengelola *mining services group* dan *energy business*. Untuk jabatan director mengelola anak-anak perusahaan yang berada dibawah *mining services group* dan *energy business*.

#### 4. “PT Indotambang Raya Megah Tbk”

PT Indotambang Raya Megah Tbk merupakan perusahaan swasta yang bergerak dalam bisnis pertambangan batubara. Perusahaan telah berdiri sejak tahun 1987 telah mengeksport ratusan juta ton batubara ke luar negeri [68].

Visi: Menjadi perusahaan energi Indonesia di jantung inovasi, teknologi, inklusi dan keberlanjutan.

Misi: Menjadi bagian dari pembangunan energi bangsa dan menciptakan nilai yang berkelanjutan bagi seluruh pemangku kepentingan dengan mengembangkan sinergi dalam portofolio bisnis selaras dengan kebutuhan energi masa depan.

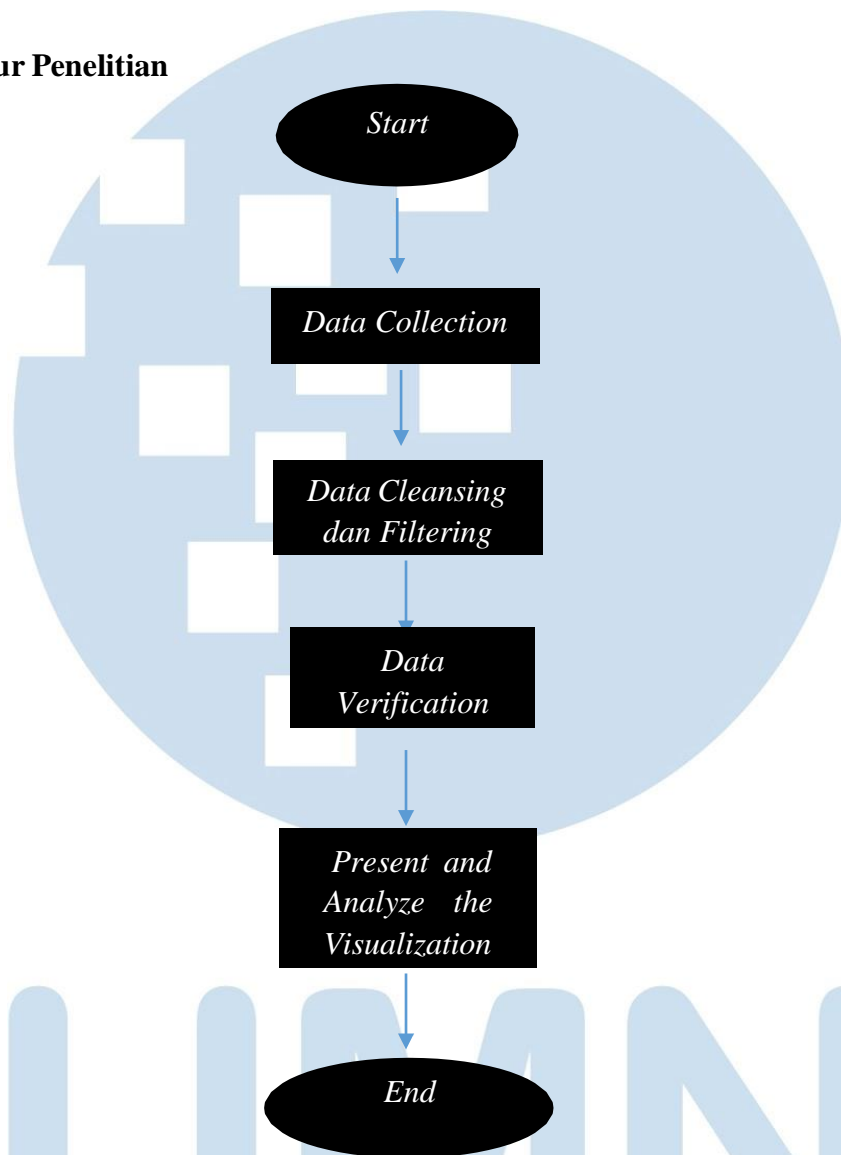


Gambar 3.4 Struktur Organisasi PT Indotambang Raya Megah Tbk [68]

Sumber: <https://itmg.co.id/en/about-us/vision-mission>

Gambar 3.4 menunjukkan bahwa *President Director* memegang jabatan tertinggi diikuti dengan *Internal Auditor*, *Adviser* dan *Office of PD*. Posisi *Deputy Director* merupakan wakil dari *President Director* yang menaungi bidang operasional perusahaan PT Indotambang Raya Megah Tbk.

### 3.2 Alur Penelitian



Gambar 3.5 Alur Penelitian

Pada gambar 3.5 merupakan alur penelitian yang akan dilakukan pada bab 4, tahap alur penelitian ini terdiri dari *start collection*, *data cleansing dan filtering*, *data verification*, *present and analyze the visualization*.

### 3.3 Data Collection

Pada gambar 3.6 merupakan proses pengumpulan data mentah perusahaan dilakukan dengan mengekstrak melalui laporan tahunan perusahaan batubara yang *go public* yang terdiri “PT Adaro Energy Tbk, PT Bukit Asam Tbk, PT United Tractors Tbk, dan PT Indotambang Raya Megah Tbk”. Data - data mentah yang dikoleksi dari laporan keuangan tersebut antara lain: *Return On Investment, Return On Equity, Earnings Per Share, Return On Asset, Debt Equity Ratio* dan *Price Earning Ratio*. Setelah mendapatkan data rasio keuangan dari laporan tahunan setiap perusahaan, data rasio keuangan tersebut diolah dalam *Microsoft Excel*.

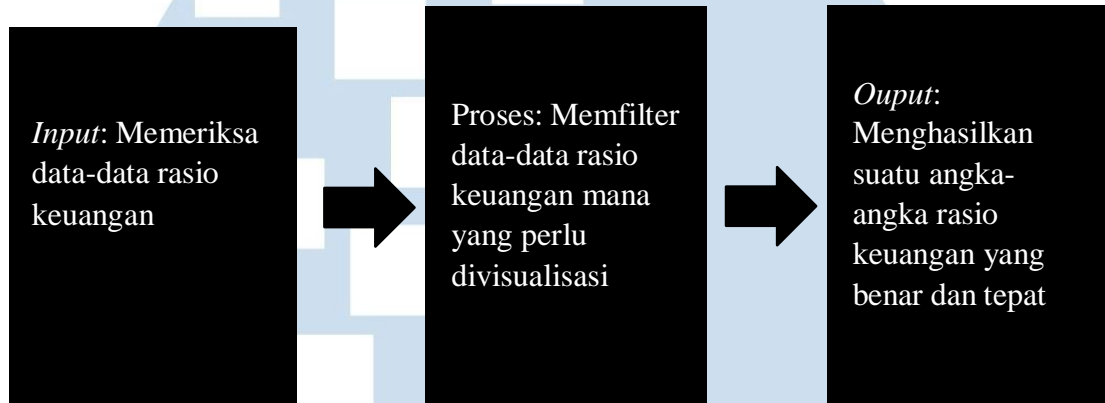


Gambar 3.6 Kerangka Berpikir Data Collection

### 3.4 Data Cleansing dan Data Filtering

Pada gambar 3.7 menjelaskan tentang *Data Cleansing* dan *Data Filtering*. Pada tahap ini data – data yang telah dikumpulkan akan diperiksa apakah ada salah format, salah pengetikan, salah rumus, tidak akurat, dan lain – lain. Proses selanjutnya merupakan *data filtering*, dimana saat terjadi suatu proses *data filtering*, data – data rasio keuangan yang ingin dianalisa dan

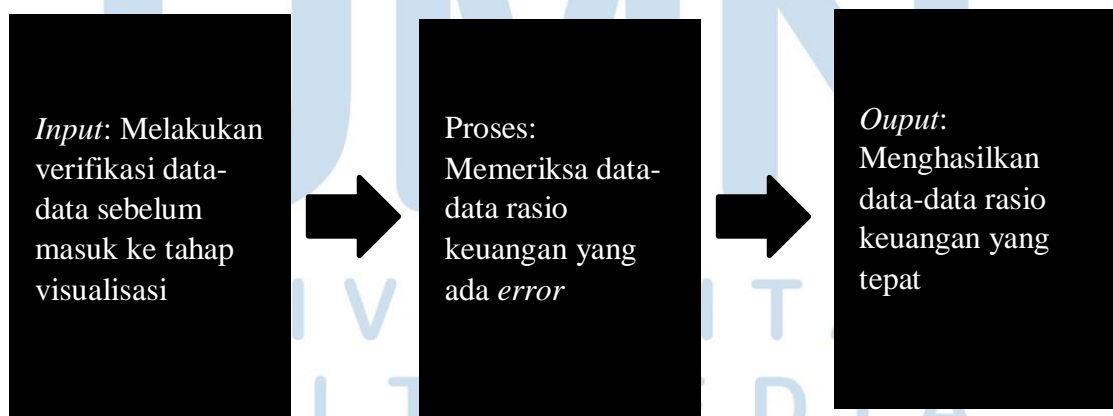
divisualisasikan akan difilter lebih dahulu, sehingga analisa data lebih mudah dan akurat. Hasil proses *data cleansing* dan *data filtering* dilakukan dalam bentuk tabel.



Gambar 3.7 Kerangka Berpikir *Data Cleansing* dan *Data Fitering*

### 3.5 Verify The Data

Gambar 3.8 menjelaskan bagaimana melakukan koreksi/verifikasi data, agar data terlihat benar dan *zero mistake*, sebelum masuk ke tahap visualisasi data. Dalam melakukan *data verification*, data yang akan divisualisasikan dilakukan verifikasi berulang, agar terhindar dari kesalahan seperti *typo* ataupun *error number*.

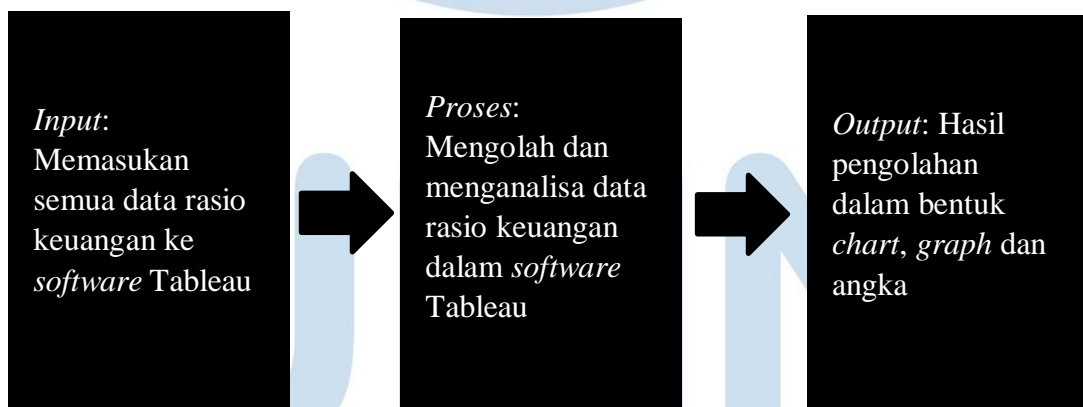


Gambar 3.8 Kerangka Berpikir *Verify The Data*



### 3.6 Present and Analyze the Visualization

Di tahap terakhir ini, yaitu gambar 3.9 menjelaskan proses melakukan analisis dan mempresentasikan rasio-rasio keuangan yang terdiri dari *Return On Investment*, *Return On Equity*, *Return On Asset*, *Earnings Per Share*, *Debt Equity Ratio* dan *Price Earning Ratio* pada perusahaan “PT United Tractors Tbk (UNTR), PT Adaro Energy Tbk (ADRO) PT Indo Tambangraya Megah Tbk (ITMG), dan saham PT Bukit Asam Tbk (PTBA)” periode 2014-2020”. Pada tahap ini melakukan visualisasi data lagi namun dalam bentuk *coefficient correlation*. Dengan adanya *coefficient correlation* dapat mencari korelasi antara harga saham perusahaan “PT United Tractors Tbk (UNTR), PT Adaro Energy Tbk (ADRO) PT Indo Tambangraya Megah Tbk (ITMG), dan saham PT Bukit Asam Tbk (PTBA)” terhadap rasio keuangan *Return On Investment*, *Return On Equity*, *Return On Asset*, *Earnings Per Share*, *Debt Equity Ratio* dan *Price Earning Ratio*.



Gambar 3.9 Kerangka Berpikir Present and Analyze The Visualization

U N I V E R S I T A S  
M U L T I M E D I A  
N U S A N T A R A