

BAB II

GAMBARAN UMUM PERUSAHAAN

2.1. Deskripsi Perusahaan

Universitas Multimedia Nusantara adalah universitas swasta yang dinaungi oleh Yayasan Multimedia Nusantara milik Kompas Gramedia. Diresmikan pada 20 November 2006, UMN memegang prinsip *“Excellent Careers Begins With Excellent Education”* dan terus memberikan kesempatan dan fasilitas yang memadai untuk mendukung kehidupan universitas para mahasiswanya.



Gambar 2.1. Logo UMN

Logo UMN mengambil bentuk bola dunia, merepresentasikan keberadaan UMN sebagai universitas global yang menerima pelajar dari berbagai macam latar belakang dan tidak berorientasi pada kelas, agama, atau ideologi tertentu, dan bekerja dengan kredibilitas bertaraf internasional. Kotak putih terbuka merepresentasikan kepercayaan UMN bahwa setiap individu mempunyai kesempatan untuk mengembangkan dirinya tanpa dibatasi oleh apapun, yang dimana pengembangan ini akan dibantu dengan teknologi. Kotak-kotak putih merepresentasikan bagaimana perkembangan di bidang teknologi informasi dan komunikasi dapat membantu menghubungkan dunia dalam perbedaannya, membentuk sebuah komunitas global. Warna biru merepresentasikan teknologi,

terutama teknologi informasi dan komunikasi atau *Information and Communication Technology* (ICT).

Sebagai universitas, UMN mempunyai visi untuk menjadi perguruan tinggi ternama di bidang ICT, dalam skala nasional dan internasional. Menghasilkan lulusan berpandangan internasional dan berkeahlian tinggi pada bidangnya masing-masing, serta mempunyai jiwa wirausaha dan berbudi pekerti luhur. UMN mempunyai misi untuk turut serta membangun dan mensejahterakan kehidupan bangsa melalui usaha untuk menyelenggarakan pendidikan tinggi yang berdasarkan pada Tridarma Perguruan Tinggi, yaitu pendidikan, penelitian, dan pengabdian masyarakat, sehingga kualitas sumber daya manusia Indonesia dapat terus meningkat.

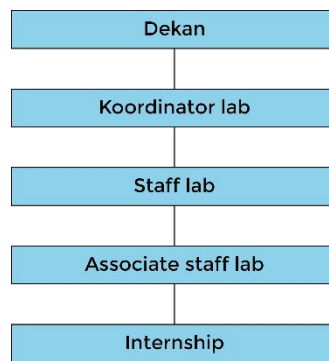
2.2. Laboratorium Fakultas Seni dan Desain

Lab FSD dibentuk untuk mendukung proses pembelajaran dan berkarya anggota Fakultas Seni dan Desain UMN. Lab ini bekerja dengan prinsip "*innovation and learning support*" dan dapat dipergunakan dalam bidang akademis maupun non-akademis.



Gambar 2.2. Logo Lab

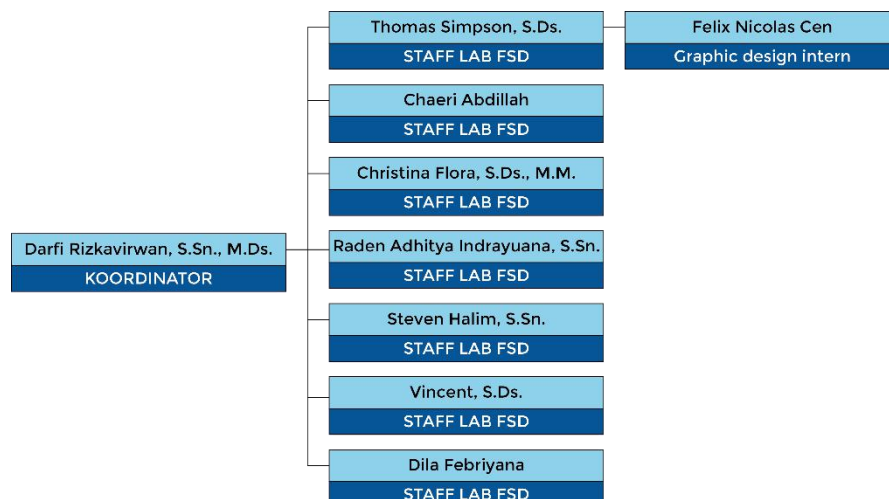
Lab FSD bekerja di bawah pimpinan dekan, yang kemudian diikuti koordinator lab, *staff lab*, *associate staff lab*, dan dalam kasus ini, ditutup dengan *intern*.



Gambar 2.3. Struktur organisasi Lab FSD

2.3. Struktur Organisasi Perusahaan

Lab FSD dikepalai oleh Darfi Rizkavirwan selaku Koordinator, memimpin beberapa staff laboratorium. Penulis bekerja di bawah pengawasan Thomas Simpson selaku *Staff Lab* FSD.



Gambar 2.4. Struktur organisasi internal Lab FSD