



Hak cipta dan penggunaan kembali:

Lisensi ini mengizinkan setiap orang untuk mengubah, memperbaiki, dan membuat ciptaan turunan bukan untuk kepentingan komersial, selama anda mencantumkan nama penulis dan melisensikan ciptaan turunan dengan syarat yang serupa dengan ciptaan asli.

Copyright and reuse:

This license lets you remix, tweak, and build upon work non-commercially, as long as you credit the origin creator and license it on your new creations under the identical terms.

BAB II

GAMBARAN UMUM PERUSAHAAN

2.1 Sejarah Singkat Perusahaan

Kompas Gramedia (KG) adalah perusahaan yang bergerak di bidang media di Indonesia yang berdiri sejak tahun 1963 oleh Petrus Kanisius (PK) Ojong dan Jakob Oetama, bersama dengan J. Adisubrata dan Irawati SH. Kantor pusat Kompas Gramedia beralamat di di Gedung Kompas Gramedia, Jl. Palmerah Selatan 22-28, Jakarta Pusat 10270. Kompas Gramedia memulai bisnis pertamanya dengan menerbitkan majalah bulanan Intisari pada 17 Agustus 1963. Majalah ini diterbitkan dengan tujuan senantiasa menyediakan referensi terpercaya yang cerdas dan menginspirasi. Kemudian pada 28 Juni 1965, Kompas Gramedia menerbitkan Surat Kabar Kompas dengan tujuan awal untuk melawan pers komunis. Nama “*Kompas*” merupakan pemberian dari Ir. Soekarno, Presiden Republik Indonesia pada saat itu.

Pada 2 Februari 1970 Kompas Gramedia mendirikan Toko Buku Gramedia yang pertama untuk memperkuat penyebaran produk dari penerbitan Kompas Gramedia serta menjadi pusat penjualan buku-buku impor di Indonesia yang berlokasi di Jalan Gajah Mada, Jakarta Pusat. Selanjutnya, pada tahun 1971, Kompas Gramedia mendirikan Percetakan Gramedia dan mulai beroperasi pada bulan Agustus 1972. Pada tahun yang sama dengan didirikannya Percetakan Gramedia, didirikan unit bisnis RadioS Sonora yang berlokasi di Jalan Gajah Mada, Jakarta Pusat untuk memberikan layanan informasi bagi masyarakat melalui media

elektronik. Pada 14 April 1973, majalah *Bobo* diterbitkan sebagai bacaan khusus anak-anak. Sebelum menerbitkan majalah *Bobo*, Harian Kompas menerbitkan sisipan halaman khusus anak-anak. Di tahun 1974, didirikan unit bisnis PT Gramedia Pustaka Utama (GPU) sebagai penerbit buku umum seperti, buku anak-anak, buku resep makanan, buku *non*-fiksi seperti buku seri manajemen, budaya, filsafat, sains, buku perguruan tinggi, buku novel, dan lain sebagainya. Tahun 1976, Kompas Gramedia mendirikan unit bisnis PT Gramedia Film yang berfokus pada film-film dokumenter dan film cerita.

Setelah itu, Kompas Gramedia membangun unit bisnis di bidang perhotelan pada 22 Agustus 1981 dengan mendirikan PT Grahawita Santika (PT GWS) yang pada awalnya perusahaan mengambil alih Hotel Soeti yang berlokasi di Jalan Sumatera, Bandung dan kemudian direnovasi dan menjadi Hotel Santika Bandung saat ini dan telah hadir di berbagai kota besar di Indonesia. Kompas Gramedia kembali mengembangkan produk yang dimilikinya pada 3 Maret 1984 dengan menerbitkan rubrik Bola pada sisipan halaman Harian Kompas setiap hari Jumat. Perusahaan melepas rubrik Bola untuk berdiri sendiri menjadi Tabloid Bola pada April 1988. Lalu Kompas Gramedia mendirikan PT Elexmedia Komputindo untuk menerbitkan buku-buku mengenai elektronik, komputer dan berkembang ke buku-buku komik. Sedangkan buku-buku khusus pelajaran pendidikan dasar dan menengah didirikan penerbit PT Gramedia Widiasarana Indonesia (Grasindo) yang kemudian disusul Kepustakaan Populer Gramedia (KPG) dan mendirikan Penerbit Buku Kompas yang bertujuan mendaur ulang tulisan-tulisan yang pernah dipublikasikan di Harian Kompas. Kompas Gramedia mengambil-alih kepemilikan

perusahaan penerbitan Harian Sriwijaya Post di Palembang pada tahun 1987 dan pada akhir tahun 1987 didirikan unit usaha Kelompok Pers Daerah (Persda). Persda semakin berkembang dan memperkuat bisnisnya dengan mendirikan sendiri koran di hampir seluruh propinsi dengan nama “*Tribun*”.

Kompas Gramedia terus melakukan diversifikasi usaha dengan mendirikan PT Graha Kerindo Utama (GKU) pada tahun 1988. PT GKU merupakan perusahaan manufaktur *tissue* yang berkualitas dengan brand *Tessa*, *Multi* dan *Dynasty*. Kompas Gramedia mengambil-alih Surat Kabar Mingguan Surya dan kemudian diubah menjadi Surat Kabar Harian Pagi Surya. Tahun 1996 didirikan PT Grahanusa Mediatama yang menerbitkan Tabloid Kontan. Seiring meningkatnya kebutuhan pembacanya, maka diterbitkan edisi khusus bulanan Kontan pada Januari 2006 dan pada 27 September 2007 Harian Bisnis dan Investasi Kontan. Seiring berjalannya perkembangan teknologi pada tahun 1998 Harian Kompas membuat versi *online* yang disebut Kompas *Online* yang dinaungi oleh unit bisnis PT Kompas Cyber Media (KCM). Saat ini Kompas *Online* diubah menjadi Kompas.com. Harian Warta Kota diterbitkan pada 3 Mei 1999 yang pada awalnya hanya diterbitkan setiap hari Senin sampai dengan Sabtu dan pada tahun 2001 Warta Kota menerbitkan edisi untuk hari minggu.

Kompas Gramedia terus mengembangkan bisnisnya dengan mendirikan PT Duta Visual Nusantara Tivi Tujuh yang pada saat itu dikenal dengan TV7 pada 22 Maret 2000, lalu pada 15 Desember 2006 PT Trans Corporation memperoleh kepemilikan saham dan menggantinya dengan nama Trans7. Kompas Gramedia memperluas bisnisnya kedalam bidang pendidikan dengan mendirikan Universitas

Multimedia Nusantara (UMN) yang dikelola oleh Yayasan Media Informasi Kompas Gramedia. UMN dibangun dan diresmikan pada 20 November 2006 yang berlokasi di Gading Serpong. Seiring perkembangan teknologi yang semakin maju dan memasuki era *digital* maka didirikan unit bisnis media televisi baru dengan nama Kompas Gramedia *Television* (Kompas Gramedia TV). Proyek Kompas Gramedia TV ini sekaligus menyiapkan terbentuknya Kompas Gramedia TV *Network*, Kompas *Channel*, Kompas Gramedia *Vision*, dan Kompas TV. Kompas Gramedia juga mengembangkan unit bisnisnya ke bidang properti dengan mendirikan PT Medialand Internasional yang bertujuan untuk membangun proyek-proyek yang ramah lingkungan dan hemat energi. Beberapa proyek yang telah dibangun oleh PT Medialand Internasional yaitu, Indonesia *Convention Exhibition (ICE) BSD City* yang menjadi gedung pameran terbesar di Asia Tenggara dan *Allianz Tower* Jakarta.

Selama melakukan kerja magang di Kompas Gramedia terdapat beberapa unit bisnis yang diperiksa:

1. PT MDN

PT MDN adalah salah satu unit bisnis Kompas Gramedia yang bergerak di bidang perhotelan. PT MDN didirikan pada 22 Agustus 1981 dan saat ini sudah berdiri di berbagai kota di Indonesia. Hotel ini merupakan hotel berbintang empat dengan konsep mewah dengan sentuhan modern yang memiliki fasilitas eksklusif yang lengkap dan memiliki ciri khas keramah-tamahan Indonesia serta kuliner khas lokal di setiap tempat hotel ini berada. Lokasi hotel yang diperiksa selama melakukan

kerja magang terdapat di Kota Medan yang berlokasi Jl. Kapten Maulana Lubis No.7, Kec. Medan Petisah, Kota Medan, Sumatera Utara.

2. Unit M

Unit M merupakan unit bisnis Kompas Gramedia yang bergerak di bidang media yang berfokus pada tayangan berita. Unit M didirikan pada September 2011 yang siaran perdananya pada saat itu menjangkau 9 kota besar di Indonesia. Saat ini Unit M sudah tersebar di lebih dari 100 kota di seluruh Indonesia. Unit M memiliki komitmen untuk berupaya menjadi media terdepan yang inovatif, kreatif, dan inspiratif dalam menghadirkan informasi yang aktual dan berkualitas dengan slogan “Independen dan Terpercaya”.

2.1.1 Visi dan Misi Perusahaan

Visi dan Misi Kompas Gramedia adalah menjadi perusahaan yang terbesar, terbaik, terpadu, dan tersebar di Asia Tenggara melalui usaha berbasis pengetahuan yang menciptakan masyarakat terdidik, tercerahkan, menghargai kebhinekaan, dan adil sejahtera.

2.1.2 Nilai Perusahaan

Dalam mencapai visinya, Kompas Gramedia menanamkan 5 nilai keutamaan yang ditetapkan sebagai pedoman perilaku karyawan dalam berpikir, bersikap, dan bertindak yang dikenal dengan nilai 5C yang terdiri dari:

1. *Caring*

Nilai ini didasarkan pada filosofi Humanisme Transendental yang memiliki makna berperilaku kemanusiaan, berdasarkan keyakinan akan Tuhan Yang Maha Kuasa, yang menyelenggarakan segala sesuatu.

2. *Credible*

Nilai ini didasarkan pada filosofi bahwa manusia yang bekerja selalu berdimensi sosial, menuntut interaksi timbal balik dengan lingkungannya.

3. *Competent*

Nilai ini didasarkan pada filosofi manusia bekerja harus selalu berkembang dan mengembangkan dirinya untuk memberikan hasil yang terbaik bagi dirinya dan lingkungannya.

4. *Competitive*

Nilai ini didasarkan pada filosofi bahwa di jaman modern yang serba tidak pasti yang dibutuhkan adalah keberanian menghadapi tantangan. Menunjukkan kecerdasan mental (*Adversity Quotient*) yang mengubah ancaman menjadi peluang untuk selalu berkembang dan berorientasi pada daya saing.

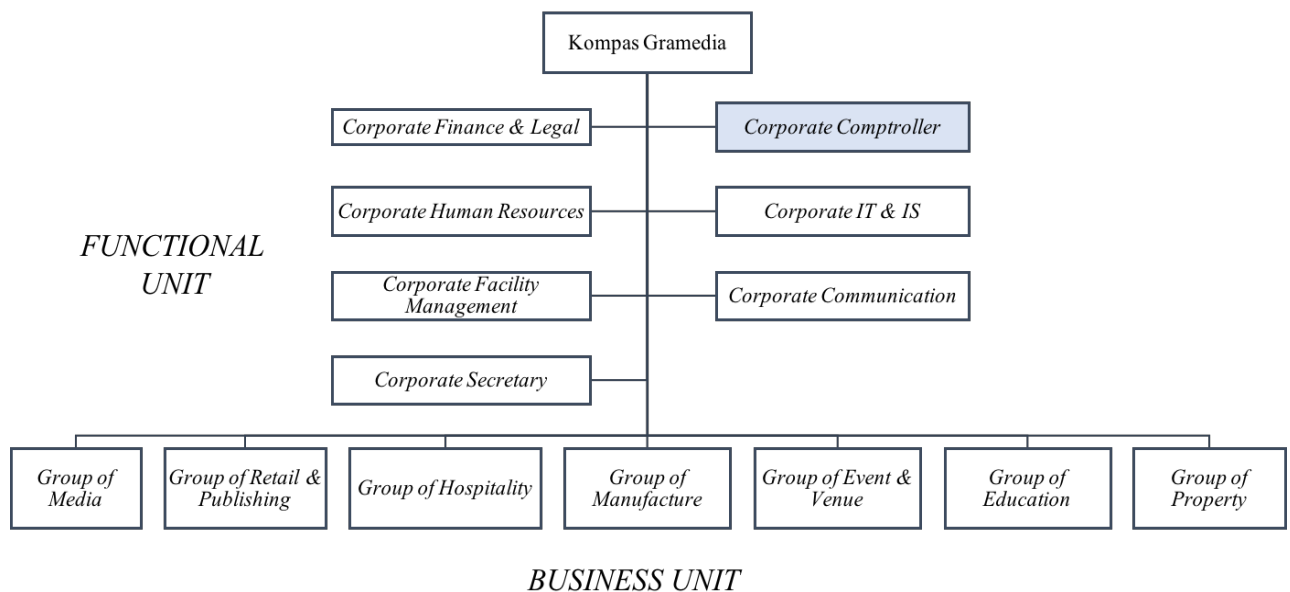
5. *Customer Delight*

Nilai ini didasarkan pada prinsip menenangkan hati pelanggan dengan memberikan pelayanan yang melebihi harapannya.

2.2 Struktur Organisasi Perusahaan

2.2.1 Struktur Organisasi Kompas Gramedia

Gambar 2. 1
Struktur Organisasi Kompas Gramedia



Sumber: data perusahaan

Kompas Gramedia secara struktur terbagi menjadi dua unit besar, yaitu *functional unit* dan *business unit*. *Functional unit* Kompas Gramedia sebagai *cost center* yang berfungsi mendukung kinerja *business unit*. Sedangkan *business unit* sebagai *profit center* yang berfungsi untuk menghasilkan keuntungan bagi perusahaan. Berikut fungsi dari masing-masing *functional unit*:

1. *Corporate Finance & Legal*

Unit yang berperan sebagai pengendali *cash budget* serta mengelola keuangan yang handal dan terpercaya bagi *corporate* dan unit bisnis.

2. *Corporate Human Resources*

Unit yang berperan sebagai *strategic business partner* bagi *corporate* dan unit bisnis Kompas Gramedia dalam mewujudkan organisasi yang efektif dan sumber daya manusia (SDM) yang handal dan mampu bersaing di pasar global.

3. *Corporate Facility Management*

Unit yang berperan menjadi unit fungsional yang mampu mendukung Kompas Gramedia melalui penyelenggaraan *facility management* yang berkualitas dan efisien.

4. *Corporate Secretary*

Unit yang berperan untuk menyelaraskan hubungan antar *business unit* yang ada di Kompas Gramedia.

5. *Corporate Comptroller*

Unit yang berperan sebagai pengendali dan pengawas keuangan yang handal bagi unit bisnis Kompas Gramedia dengan menciptakan dan memastikan terlaksananya sistem keuangan yang baik dan menyediakan informasi keuangan yang akurat.

6. *Corporate IT & IS*

Unit yang berperan sebagai penyedia dan pengelola sumber daya teknologi informasi yang ada pada *corporate* dan lintas unit usaha.

7. *Corporate Communication*

Unit yang memiliki tanggung jawab untuk membangun, memelihara dan menjaga citra positif Kompas Gramedia baik dalam pihak internal maupun pihak eksternal perusahaan.

Berikut penjelasan dari masing-masing *group business unit*:

1. *Group of Media*

Grup yang menjalankan bisnis dalam bidang media yang bertujuan untuk menyampaikan informasi dan komunikasi secara lengkap dan akurat melalui media cetak dan elektronik seperti, Harian Kompas, Kontan, Kompas TV, Kompas.com, Tribun, Majalah Bobo, National Geographic Indonesia, Sonora FM, dan lain-lain.

2. *Group of Retail & Publishing*

Grup yang menyediakan dan menerbitkan produk literasi yang meliputi 7 penerbit buku dan 120 jaringan toko di seluruh Indonesia seperti, Gramedia Penerbit Utama, Toko Buku Gramedia, PT Gramedia Widiasarana Indonesia (Grasindo), Penerbit Bhuana Ilmu Populer (BIP), dan lain-lain.

3. *Group of Hospitality*

Grup yang bergerak di bidang hotel dan *resort* yang bertemakan nilai-nilai kebudayaan Indonesia dan juga konsep hotel yang efisien seperti, Hotel Santika, Hotel Amaris, The Samaya Bali, The Kayana, The Samaya, dan Kampi Hotel.

4. *Group of Manufacture*

Grup yang bergerak dalam produksi media cetak, produk kemasan, dan buku pelajaran seperti, Gramedia *Printing Group*, Metaform, Gramedia Mitra Edukasi Indonesia.

5. *Group of Event & Venue*

Grup yang menyelenggarakan, mengelola, dan menyediakan tempat acara berkelas internasional dalam industri *MICE* (*Meeting, Incentive, Convention, dan Exhibition*) dan *entertainment* seperti *Dyandra Convention Center*, *Dyandra Promosindo*, dan *Bali Nusa Dua Convention Center*.

6. *Group of Education*

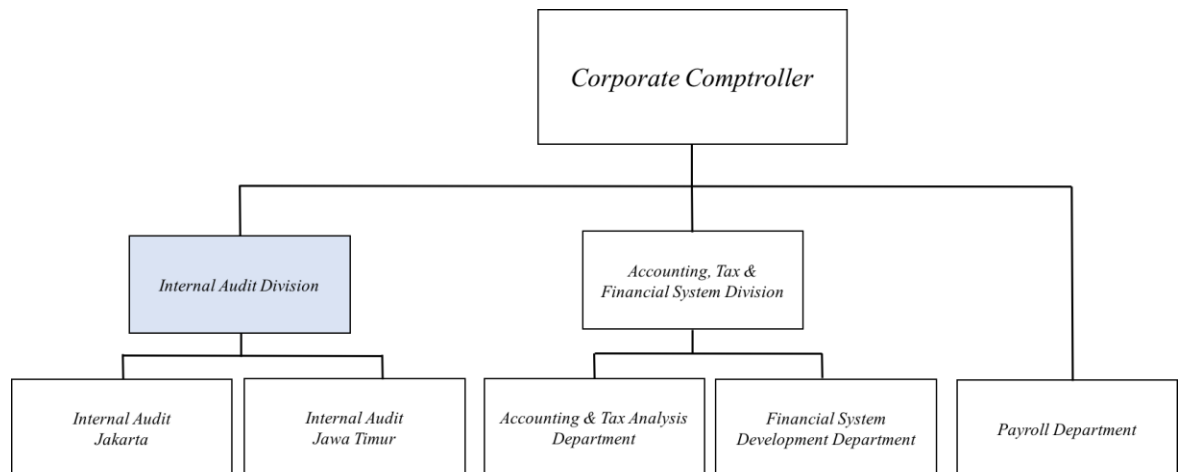
Grup yang bergerak dalam bidang pendidikan yang menyediakan fasilitas untuk pembelajaran melalui 6 lembaga pendidikan dan 1 universitas seperti, *Gramedia Academy*, *Diginusa*, *Kompas Institute*, *ROBOLOGEE*, *Kontan Academy*, *ELTI (English Language Training International)* dan Universitas Multimedia Nusantara (UMN).

7. *Group of Property*

Grup yang menyediakan jasa sewa gedung dan *ballroom* serta melakukan pembangunan proyek-proyek yang mendukung pemerataan pembangunan seperti, *Medialand*, *Wisma Kompas Gramedia*, dan *PT Translingkar Kita Jaya*.

2.2.2 Struktur Organisasi Corporate Comptroller

Gambar 2. 2
Struktur Organisasi Corporate Comptroller Kompas Gramedia



Sumber: data perusahaan

Corporate Comptroller Kompas Gramedia terdiri dari satu dua divisi dan satu departemen dengan fungsi sebagai berikut:

1. *Internal Audit Division*

Internal Audit Division bertanggung jawab untuk mengelola kebijakan perusahaan dalam hal mengawasi serta pengendalian internal pada seluruh aktivitas keuangan dan operasional untuk meningkatkan efektivitas dan efisiensi perusahaan.

2. *Accounting, Tax & Financial System Division*

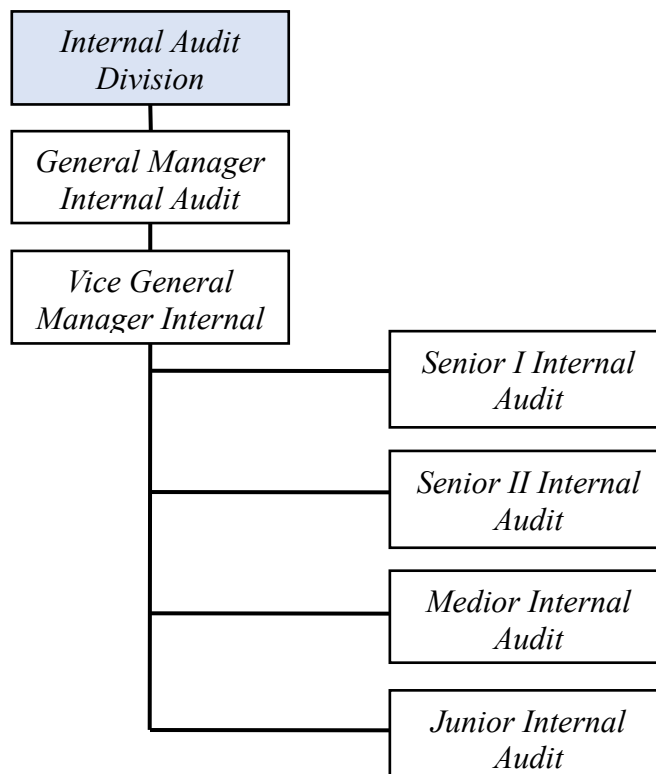
Accounting, Tax & Financial System Division bertanggung jawab untuk mengelola kebijakan, pengembangan sistem, serta melakukan pengawasan operasional terkait pencatatan dan pembukuan keuangan dan pelaporan pajak.

3. *Payroll Department*

Payroll Department bertanggung jawab dalam mengelola pengembangan sistem dan implementasi pembayaran gaji seluruh karyawan Kompas Gramedia agar terlaksana tepat waktu dan tepat sesuai kualitas. Departemen ini dipimpin oleh seorang *Payroll Manager* dan langsung membawahi *Payroll Administrative Assistant*.

Berikut ini merupakan struktur organisasi divisi *Internal Audit* Kompas Gramedia:

Gambar 2. 3
Struktur Organisasi Internal Audit Kompas Gramedia



Sumber: data perusahaan

Divisi internal audit dipimpin oleh seorang *General Manager Internal Audit* dan dibantu oleh seorang *Vice General Manager Internal Audit*. Penjelasan untuk masing-masing struktur organisasi *internal audit* sebagai berikut:

- a. *General Manager Internal Audit*, seorang auditor yang bertanggung jawab dalam menurunkan strategi dan kebijakan audit internal ke dalam strategi audit jangka menengah.
- b. *Vice General Manager Internal Audit*, seorang auditor yang bertanggung jawab dalam membantu *General Manager* dalam menurunkan strategi dan kebijakan audit internal ke dalam strategi audit jangka menengah.
- c. *Senior I Internal Audit*, seorang auditor yang bertanggung jawab dalam menetapkan metode terkait dengan kompetensi dan menjamin ketepatan penggunaannya untuk mencapai *output* kegiatan operasional yang efektif dan efisien.
- d. *Senior II Internal Audit*, seorang auditor yang bertanggung jawab dalam melakukan pengembangan metode *internal audit* yang paling efektif dan efisien seiring dengan perkembangan guna mencapai *output* kegiatan operasional.
- e. *Medior Internal Audit*, seorang auditor yang bertanggung jawab dalam menyiapkan terkait *audit program*, *report audit* yang akan dilaksanakan serta meninjau ulang hasil dari pekerjaan *junior auditor* atas suatu *project* pada periode tertentu.
- f. *Junior Internal Audit*, seorang auditor yang bertanggung jawab dalam melakukan *basic audit procedure* seperti melakukan konfirmasi utang dan

piutang, melakukan *vouching* dibawah pengawasan *Senior Internal Audit* dan *Medior Internal Audit*.