



### **Hak cipta dan penggunaan kembali:**

Lisensi ini mengizinkan setiap orang untuk mengubah, memperbaiki, dan membuat ciptaan turunan bukan untuk kepentingan komersial, selama anda mencantumkan nama penulis dan melisensikan ciptaan turunan dengan syarat yang serupa dengan ciptaan asli.

### **Copyright and reuse:**

This license lets you remix, tweak, and build upon work non-commercially, as long as you credit the origin creator and license it on your new creations under the identical terms.

## BAB II

### GAMBARAN UMUM PERUSAHAAN

#### 2.1. Deskripsi Perusahaan

PT Kurnia Ciptamoda Gemilang terletak di Jalan Buntu No.40, Kebayoran, Jakarta Selatan. Sejarah PT Kurnia Ciptamoda Gemilang bermula dari sebuah kesempatan untuk memenuhi kebutuhan akan sepatu wanita yang berkualitas di Indonesia. Toko pertama dibuka pada tahun 1998 di mall Taman Anggrek, yaitu Toko Sepatu Charles & Keith. PT Kurnia Ciptamoda Gemilang telah beroperasi lebih dari 10 tahun, dan produk yang di pasarkan (dikelola) tidak terbatas pada sepatu wanita saja melainkan juga pada *fashion accessories* seperti tas, dompet, ikat pinggang, ataupun kacamata.



Gambar 2.1. Logo PT Kurnia Ciptamoda Gemilang  
(Sumber : [www.ptkeg.co.id](http://www.ptkeg.co.id))

Dalam perkembangan bisnisnya, *brand* yang dipasarkan tidak hanya Charles & Keith tetapi juga Pedro dan Emperio Armani 7. Emporio Armani adalah sebuah brand pakaian athleisure dari Italia, yaitu jenis pakaian yang dapat dipakai saat berolahraga sekaligus ketika melakukan aktivitas lainnya. Seperti celana yoga, *hoodie*, maupun *tracksuit/ sweat pants*. Produk Emporio Armani 7 ini menyasar kalangan ekonomi menengah atas dengan kualitas pakaian yang premium.



Gambar 2.2. Logo Emporio Armani 7  
(Sumber : [www.armani.com](http://www.armani.com))

PT Kurnia Ciptamoda Gemilang mulai bertumbuh dengan mengambil alih pada distribusi dari *brand* yang diakui internasional, seperti Pedro yang meluncurkan toko pertamanya di tahun 2006, dan EA7 Emporio Armani di tahun 2019. Sampai hari ini, PT Kurnia Ciptamoda Gemilang telah mengelola lebih dari 80 toko ritel di Indonesia yang sebagai perusahaan yang terus berkembang. Berikut perjalanan PT Kurnia Ciptamoda Gemilang.

### **Tonggak Sejarah**

1. 1998 : Tahun pendirian dan pembukaan pertama toko internasional Charles & Keith.
2. 2006 : Memperkenalkan Pedro kepada pasar Indonesia dan mengelola 12 toko Charles & Keith di seluruh Indonesia
3. 2010 : Lebih dari 20 toko Charles & Keith beroperasi di Indonesia
4. 2011 : Memapankan lebih dari 40 gerai/toko Charles & Keith dan Pedro
5. 2018 : Berhasil memapankan total sebanyak 80 toko Charles & Keith dan Pedro
6. 2019 : Membuka toko EA7 pertama di Asia Tenggara sebagai toko yang berdiri sendiri

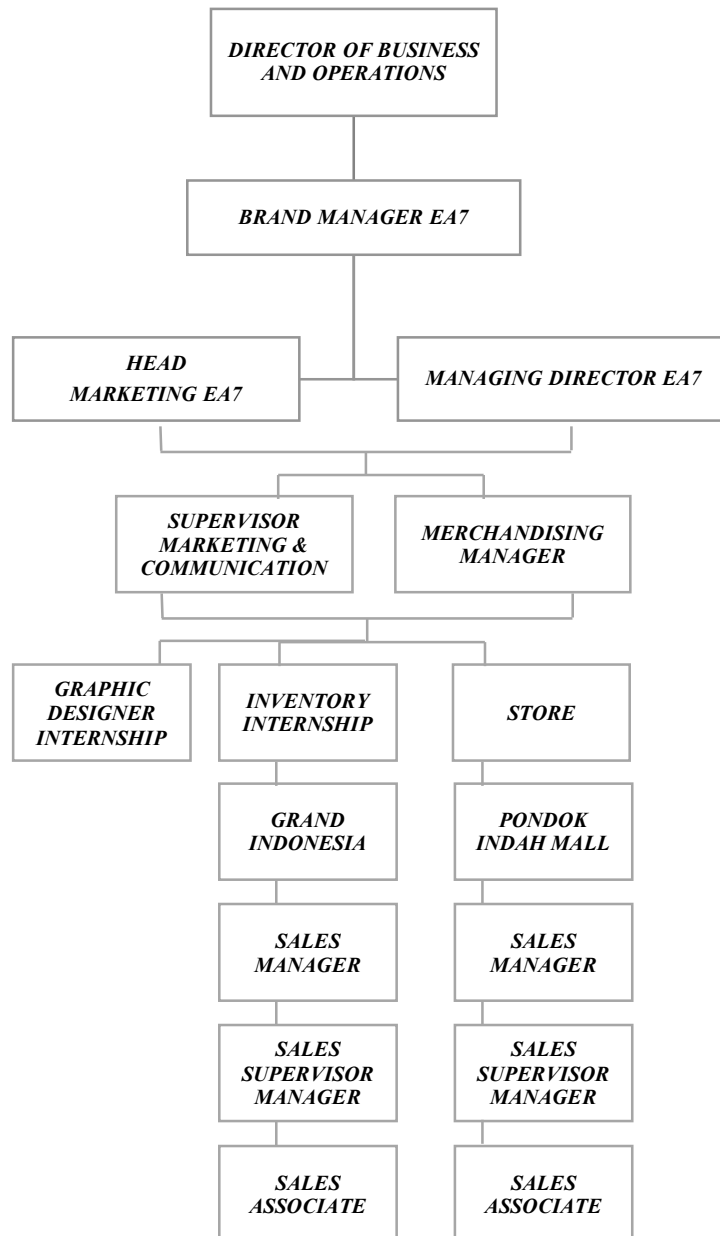
#### **2.1.1. Visi Misi Perusahaan**

Visi dari perusahaan ini adalah menjadi perusahaan *retail* utama di Indonesia yang sehat dan terus bertumbuh. Misi PT Kurnia Ciptamoda Gemilang adalah, Memiliki brand yang kuat, Memiliki tingkat kepuasan customer yang tinggi, Memberdayakan orang, Efisien di dalam pengelolaan *supply chain* dan Sistem informasi yang dapat diandalkan. Dalam mencapai visi untuk menjadi sebuah perusahaan ritel premium, PT Kurnia Ciptamoda Gemilang (KCG) membangun bisnisnya berdasarkan pada 4 fokus, yaitu kesehatan keuangan, pelayanan yang terbaik, infrastruktur yang tepat dan reputasi dunia/ lintas Negara (*worldwide*).

## 2.2. Struktur Organisasi

Berikut ini merupakan struktur perusahaan dari PT Kurnia Ciptamoda Gemilang:

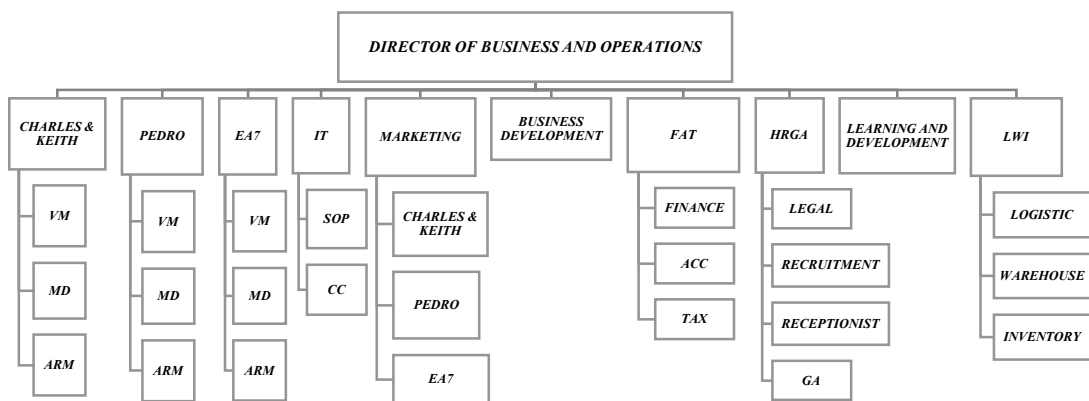
### 1. Struktur Divisi Emporio Armani 7



Gambar 2.3. Struktur Divisi Emporio Armani 7

Dalam struktur divisi Emporio Armani 7, penulis ditempatkan sebagai *graphic designer internship* pada bidang *marketing* Emporio Armani 7. Posisi penulis berada dibawah bimbingan *supervisor* dan *merchandising manager* dalam mengerjakan tugas yang diberikan.

## 2. Struktur PT. Kurnia Ciptamoda Gemilang



Gambar 2.4. Struktur PT. Kurnia Ciptamoda Gemilang

Secara keseluruhan, struktur organisasi PT Kurnia Ciptamoda Gemilang dikepalai oleh direktur atau *CEO*, yang membawahi divisi. *CEO* disebutkan sebagai *BOD* atau *Board of Director*. Tiap divisi ada yang memiliki susunan anggota yang sama dan berbeda. Seperti didalam divisi EA7, juga *brand* Charles & Keith dan Pedro memiliki kesamaan susunan anggota. Namun, diluar divisi *brand* yaitu *IT*, *HRGA* dan lainnya memiliki susunan yang berbeda.

Dalam perekrutan misalnya, divisi *HRGA* atau *Human Resources General Affair* membantu dalam proses rekrutment. Mulai dari pengiklanan, kemudian test dan juga penerimaan. Kandidat yang dipilih pun akan melalui serangkaian tahap, termasuk didalamnya wawancara dengan *user* atau *head division* untuk mengetahui apakah kandidat masuk kedalam kriteria dan siap juga mampu sesuai dengan target pekerjaan yang akan diberikan.