

BAB II

GAMBARAN UMUM/PERUSAHAAN/ORGANISASI

2.1 Profil Perusahaan

PT Keren Entertainment Indonesia merupakan salah satu perusahaan yang bergerak pada bidang industri kreatif dan sudah mulai melebarkan sayapnya sebagai *online ticketing platform*. Perusahaan ini berdiri sejak tahun 2019 yang terletak di Jakarta Cohive 101 9th Floor Suite 33, Kawasan Mega Kuningan Lot E4-7, JL. DR. Ide Anak Agung Gde Agung No.1 Kuningan Timur, Setiabudi, Jakarta Selatan, DKI Jakarta. (Kreen Indonesia, 2022)

Saat ini Kreen Indonesia sudah melebarkan sayapnya sebagai *online ticketing platform* jika ada perusahaan atau organisasi ingin mengadakan sebuah *event* maka Kreen Indonesia siap menjadi platform untuk menjadi wadah bagi para peserta yang ingin membeli tiket acara tersebut.

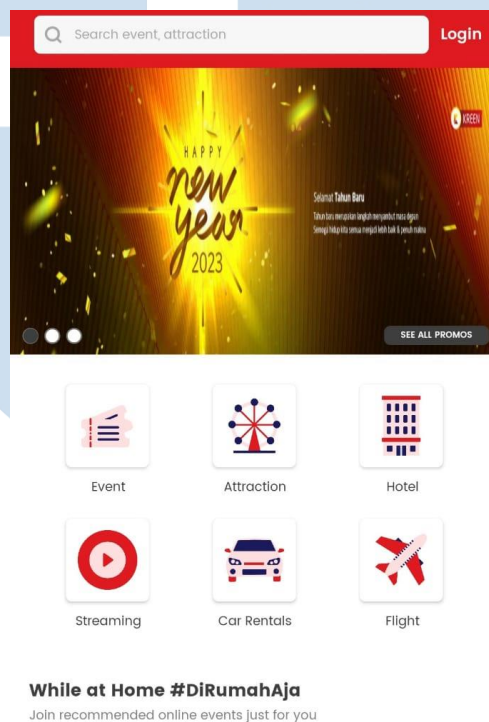


Gambar 2.1 Tampilan Website Resmi Kreen Indonesia

Sumber: Website resmi Kreen Indonesia, 2022

Belum lama ini Kreen Indonesia juga meluncurkan aplikasi untuk membeli tiket, jadi peserta bisa memilih untuk membeli tiket melalui *website* atau melalui aplikasi Kreen Indonesia. Fitur yang ada didalam aplikasi tersebut tidak hanya untuk membeli tiket acara yang ada di Kreen Indonesia tetapi juga ada

fitur untuk membeli tiket hiburan, *booking* hotel, *streaming*, *car rentals* dan juga untuk membeli tiket pesawat. Kelebihannya jika menggunakan aplikasi adalah sistem pembayaran ketika membeli tiket acara lebih mudah karena sudah bisa menggunakan *Qris*, namun sayangnya aplikasi ini hanya bisa digunakan oleh pengguna Android saja untuk saat ini.



[Gambar 2.2](#) Aplikasi Kreen Indonesia

Sumber: Aplikasi Kreen Indonesia, 2022

2.2 Visi Misi Kreen Indonesia

Visi dan misi yang dimiliki oleh perusahaan Kreen Indonesia adalah menjadi pemimpin pasar global dalam industri kreatif yang mengintegrasikan konferensi, pameran, periklanan dan hiburan. Dalam rangka pencapaian visi dan tujuan perusahaan, maka terdapat misi yang harus dilakukan oleh Kreen

Indonesia yaitu untuk memenuhi kebutuhan klien dengan menciptakan acara yang tak terlupakan dengan ide-ide inovatif dan sesuai dengan harapan klien. (Julia, Oktober 20, 2022)

2.2.1 Logo Perusahaan

Warna kuning, merah dan orange dipilih karena memiliki arti fleksibel, optimis, kredibilitas, dan dinamis. Dan tanda logo tersebut berbentuk huruf “K” yang sesuai dengan inisial dari Kreen Indonesia. Bentuk Origami merepresentasikan fleksibilitas dan dinamis, namun kekuatan dalam mengatasi kesulitan. Gradasi warna melambangkan harapan agar Kreen Indonesia dapat berkontribusi untuk kejayaan seluruh pemangku kepentingan. (Kreen Indonesia, 2022)

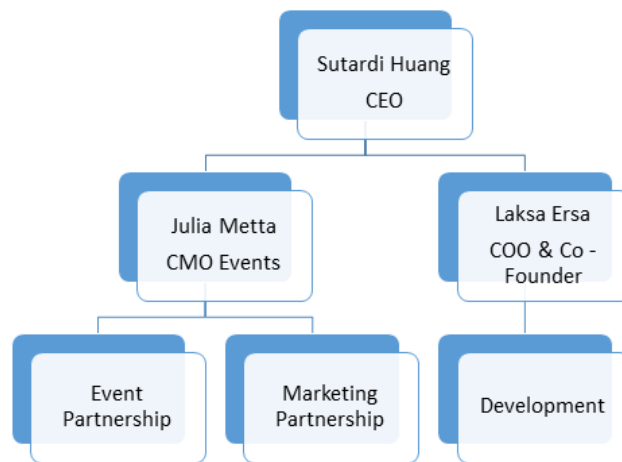


[Gambar 2.3](#) Logo Kreen Indonesia

Sumber: Data Internal Kreen Indonesia, 2022

2.3 Struktur Organisasi

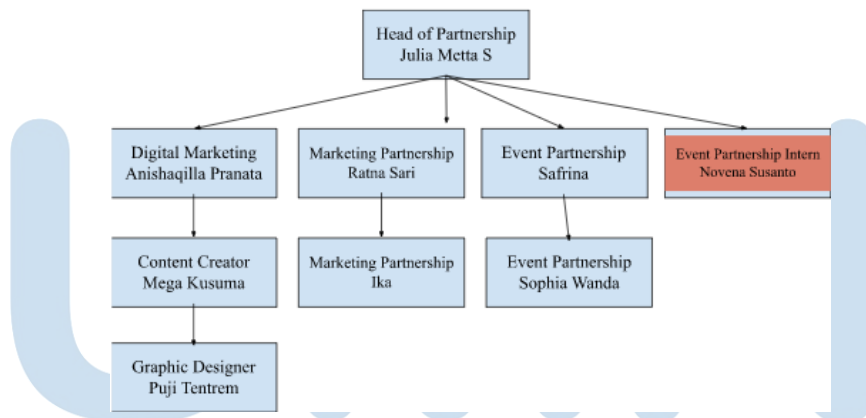
Suatu perusahaan tentu tidak bisa bekerja sendiri, tentunya memerlukan kerja sama untuk menunjang berkembangnya sebuah perusahaan. Sama halnya dengan Kreen Indonesia, juga memiliki berbagai divisi yang saling melengkapi dan bekerja sama agar mampu mencapai *outcome* yang terbaik.



Gambar 2.4 Struktur Organisasi Kreen Indonesia

Sumber: Dokumen Perusahaan (2022)

Praktik kerja magang dilaksanakan pada Divisi *Event Partnership* yang dikepalai oleh Julia Metta Setiawan. Praktik kerja magang dilaksanakan dengan fokus bertugas untuk mencari perusahaan atau komunitas (*partner*) yang ingin bekerja sama dengan Kreen Indonesia sebagai *online ticketing platform*. Berikut merupakan bagan dari Divisi *Event Partnership*:



Gambar 2.5 Struktur Divisi *Event Partnership*

Sumber: Dokumen Perusahaan (2022)

Kreen Indonesia pernah bekerja sama dengan 300 *partner* dengan kategori Asosiasi, Pemerintah, Komunitas, Korporasi, Universitas, *Online Counseling*, *Co-working space*, Pameran, Festival, Konser, dan *Platform* Edukasi. Kreen Indonesia sudah mengurus lebih dari 60.000 acara yang sudah terlaksana.

Divisi *Event Partnership*

Divisi *Event Partnership* di Kreen Indonesia bertanggung jawab untuk mencari perusahaan atau organisasi (*partner*) yang ingin bekerja sama dengan Kreen Indonesia dan ingin menggunakan *platform ticketing*. Dan tentunya harus menjalin komunikasi yang baik dengan pihak eksternal maupun internal.

1. *Head of Event Partnership*

Julia Metta Setiawan sebagai *Head of Event Partnership* Kreen Indonesia bertugas serta bertanggung jawab atas seluruh *event* yang diadakan oleh *partner* yang bekerja sama dengan Kreen Indonesia, memastikan benefit yang didapatkan oleh *partner* sesuai dengan paket yang dipilih dan sudah tertera pada MoU serta bertanggung jawab jika *partner* mengalami kendala maka harus segera membantu dan memberikan solusinya. Serta membagikan pekerjaan dengan Divisi *Event Partnership* lainnya, seperti mengelompokkan perusahaan atau komunitas apa yang harus di *approach* oleh masing-masing anggotanya. Hubungannya dengan *Event Partnership Intern* adalah menunjukkan daftar pekerjaan yang dilakukan di hari itu dan kemudian saat sudah selesai, harus menulis laporan pekerjaan yang sudah dikerjakan di hari itu.

2. *Digital Marketing*

Divisi *Digital Marketing* di Kreen Indonesia bertanggung jawab untuk merencanakan dan membuat konten yang mampu meningkatkan *awareness* dari *website* ataupun media sosial serta mengelola konten setiap harinya di media sosial Kreen Indonesia (Instagram, Facebook, Twitter, dan LinkedIn). Divisi *Digital Marketing* bertanggung jawab untuk meningkatkan *engagement audience* di media sosial dengan memonitor aktivitas media sosial perusahaan dan melakukan evaluasi. Selain itu Divisi *Digital Marketing* juga harus membuat konten mengenai *event* yang diadakan oleh *partner* di *website* Kreen Indonesia. Hubungannya dengan

Event Partnership Intern adalah membantu untuk memberikan konten mengenai *event* yang diselenggarakan oleh *partner* untuk dipromosikan di media sosial Kreen Indonesia.

3. **Marketing Partnership**

Divisi *Marketing Partnership* di Kreen Indonesia bertanggung jawab untuk mempromosikan *event* yang diselenggarakan oleh *partner* dengan cara mengirimkan email ke para peserta yang databasanya sudah tersimpan. Dan bertanggung jawab untuk mendata perkembangan jumlah peserta dari setiap *event* yang diselenggarakan oleh *partner* setiap harinya. Hubungannya dengan *Event Partnership Intern* adalah membantu mempromosikan *event* yang diselenggarakan oleh *partner* dengan cara mengirimkan informasi *event* tersebut melalui email dan juga membantu mendata perkembangan jumlah peserta dari setiap *event* yang diselenggarakan oleh *partner*.

UMMN
UNIVERSITAS
MULTIMEDIA
NUSANTARA