

BAB II

GAMBARAN UMUM PERUSAHAAN

2.1 Profil Perusahaan

Kompas Gramedia adalah perusahaan nasional yang bergerak di bidang media massa yang didirikan pada tanggal 17 Agustus 1963 oleh Petrus Kanisius Ojong dan Jakob Oetama yang beralamat di Kompas Gramedia *Building Unit III, 4th Floor* Jalan Palmerah Selatan No. 22-28, Jakarta Pusat. Kompas Gramedia mulai berkembang pesat pada tahun 1980, terutama dalam bidang komunikasi. Hingga saat ini, Kompas Gramedia sudah memiliki beragam anak perusahaan atau unit bisnis yang bergerak di bidang media, *retail & publishing, hospitality, manufacture, education, event & venue, property* dan digital lainnya. Di samping itu, Kompas Gramedia membangun kontribusi sosial dengan keinginannya untuk menciptakan keselarasan hidup melalui pembangunan berkelanjutan di tengah masyarakat melalui program Inspirasi nusantara antara lain inspirasi pendidikan, inspirasi budaya, dan inspirasi lingkungan (kompasgramedia.com).

2.2 Sejarah Perusahaan

- 1) 1963 – Awal Kelahiran Majalah Intisari
- 2) 1965 - Surat Kabar Kompas Terbit Pertama Kali
- 3) 1970 - Berdirinya Toko Buku Gramedia yang Pertama
- 4) 1971 – Percetakan Gramedia
- 5) 1972 - Radio Sonora 92.00 FM
- 6) 1973 – Penerbitan Majalah Bobo
- 7) 1974 – Lahirnya Gramedia Pustaka Utama
- 8) 1976 – PT Gramedia Film
- 9) 1978 – Orde Baru
- 10) 1980 – Kembalinya Kompas

- 11) 1981 – Berdirinya Hotel Santika
- 12) 1984 – Rubrik Bola
- 13) 1985 - Elex Media Komputindo, Grasindo, KPG, dan Penerbit Buku Kompas
- 14) 1987 – Surat Kabar Tribun
- 15) 1988 – Terbitnya Tabloid BOLA
- 16) 1992 – Penerbitan Koran Pos Kupang
- 17) 1994 – Penerbitan Banjarmasin Post
- 18) 1998 – Kompas.com
- 19) 1999 – Harian Warta Kota
- 20) 2000 – PT Duta Visual Nusantara Tivi Tujuh
- 21) 2005 – Universitas Multimedia Nusantara (UMN)
- 22) 2009 – Kompas TV
- 23) 2015 – PT Medialand *International*

2.3 Visi, Misi, dan Nilai Perusahaan

2.3.1 Visi dan Misi Perusahaan

Menjadi Perusahaan yang terbesar, terbaik, terpadu, dan tersebar di Asia Tenggara melalui usaha berbasis pengetahuan yang menciptakan masyarakat terdidik, tercerahkan, menghargai kebhinekaan, dan adil sejahtera.

2.3.2 Nilai Perusahaan

Kompas Gramedia menetapkan lima sifat sebagai pedoman perilaku karyawan dalam berpikir, bersikap, dan bertindak, yakni:

U
M
N
U
N
I
V
E
R
S
I
T
A
S
M
U
L
T
I
M
E
D
I
A
N
U
S
A
N
T
A
R
A

1. *Caring*

Nilai yang didasarkan pada filosofi Humanisme Transendental, yang artinya berperilaku kemanusiaan, berdasarkan keyakinan akan Tuhan Yang Maha Kuasa, yang menyelenggarakan segala sesuatu.

2. *Credible*

Nilai yang didasarkan pada filosofi bahwa manusia yang bekerja selalu berdimensi sosial, menuntut interaksi timbal balik dengan lingkungannya. Dengan melaksanakan tanggung jawabnya secara ikhlas, disiplin, konsisten dan profesional, maka ia akan dipercaya dan dapat diandalkan oleh orang lain.

3. *Competent*

Nilai yang didasarkan pada filosofi bahwa manusia bekerja harus selalu berkembang dan mengembangkan dirinya untuk memberikan hasil yang terbaik bagi dirinya dan lingkungannya.

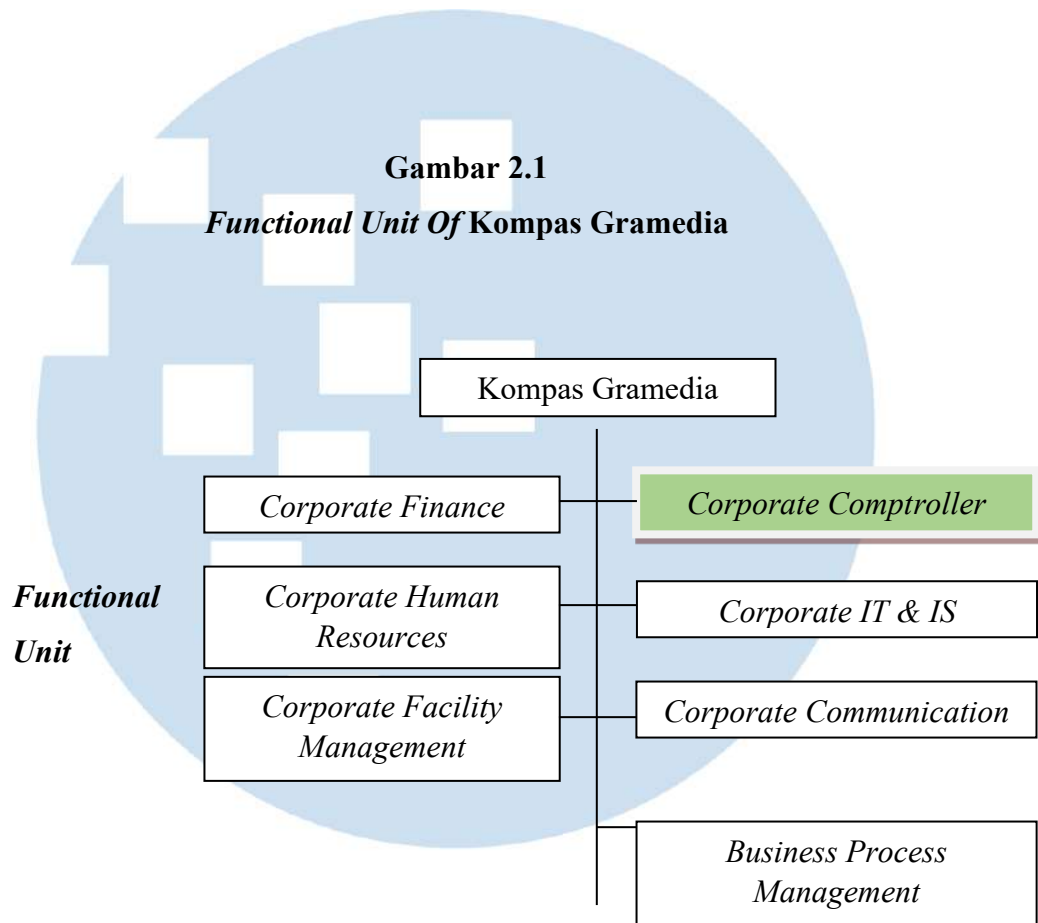
4. *Competitive*

Nilai yang didasarkan pada filosofi bahwa di jaman modern yang serba tidak pasti yang dibutuhkan adalah keberanian menghadapi tantangan. Menunjukkan kecerdasan mental (*Adversity Quotient*) yang mengubah ancaman menjadi peluang, untuk selalu berkembang dan berorientasi pada daya saing.

5. *Customer Delight*

Nilai yang didasarkan pada prinsip memenangkan hati pelanggan dengan memberikan pelayanan yang melebihi harapannya.

2.4 Struktur Organisasi Perusahaan



Sumber : *Functional Unit Human Resources* Kompas Gramedia

2.4.1 *Functional Unit*

Kompas Gramedia memiliki *Functional Unit* sebagai berikut:

1. *Corporate Finance*

Memiliki peran sebagai pengendali *cash budget* dan pengelola keuangan yang handal juga terpercaya bagi *Corporate* dan unit bisnis agar mampu bersaing di pasar global dan memberikan nilai tambah bagi *stakeholders* melalui sistem pengelolaan keuangan yang terintegrasi, pendayagunaan aset secara optimal dan kepastian keabsahan hukum.

2. *Corporate Human Resources*

Functional unit yang menjadi *strategic business partner* bagi *Corporate* dan unit bisnis Kompas Gramedia dalam mewujudkan organisasi yang efektif dan sumber daya manusia handal yang mampu bersaing di pasar global. Fungsi *Corporate Human Resources* adalah membuat perencanaan Sumber Daya Manusia, mengembangkan sistem Sumber Daya Manusia, dan memfasilitasi serta memberikan konsultasi masalah terkait Sumber Daya Manusia kepada bagian *Human Resources* di seluruh unit bisnis Kompas Gramedia.

3. *Corporate Facility Management*

Memiliki peran sebagai unit fungsional yang mampu mendukung daya saing Kompas Gramedia di pasar global melalui penyelenggaraan *facility management*, yaitu pengadaan barang mulai yang ukuran kecil sampai besar, seperti properti dan jasa yang berkualitas dan efisien.

4. *Corporate Comptroller*

Memiliki peran sebagai pengendali dan pengawas keuangan serta konsulen perpajakan yang handal bagi unit bisnis Kompas Gramedia dengan menciptakan dan memastikan terlaksananya sistem keuangan yang baik, menyediakan informasi keuangan yang cepat dan akurat sebagai pendukung pengambilan keputusan manajemen, memberikan pembinaan dan pelatihan sistem keuangan serta konsultasi perpajakan sesuai peraturan. Pada divisi *Corporate Comptroller* terdapat beberapa bagian, yaitu:

- a. *Accounting*, yang berperan dalam melakukan pencatatan dan menyusun laporan keuangan unit bisnis yang berada dibawah naungan Kompas Gramedia.
- b. *Tax*, yang berperan dalam membantu segala urusan perpajakan unit bisnis yang berada dibawah naungan Kompas Gramedia. Selama magang saya ditempatkan sebagai karyawan magang pada bagian *Tax Division*.

c. *Financial System Development*, berperan dalam membuat dan mengontrol system keuangan Kompas Gramedia, salah satunya adalah *System Application and Product (SAP)*.

5. *Corporate IT & IS*

Memiliki peran sebagai penyedia dan pengelola sumber daya Teknologi Informasi yang bersifat *Corporate* dan lintas unit usaha serta melakukan pengembangan *hardware* dan *software* berbasis *project management* untuk mengantisipasi dinamika perkembangan bisnis perusahaan.

6. *Corporate Communications*

Memiliki misi membangun, memelihara dan mengembangkan citra positif perusahaan berbasis pengetahuan terkemuka di Asia Tenggara, baik internal maupun eksternal melalui kegiatan komunikasi, tanggung jawab sosial perusahaan dan pengembangan komunitas masyarakat di lingkungan perusahaan, serta kegiatan seni dan budaya.

7. *Business Process Management*

Memiliki peran sebagai fasilitator yang bertugas untuk mengawasi kinerja unit bisnis setiap tahun agar dapat mencapai target atau *goal* yang telah ditetapkan perusahaan.

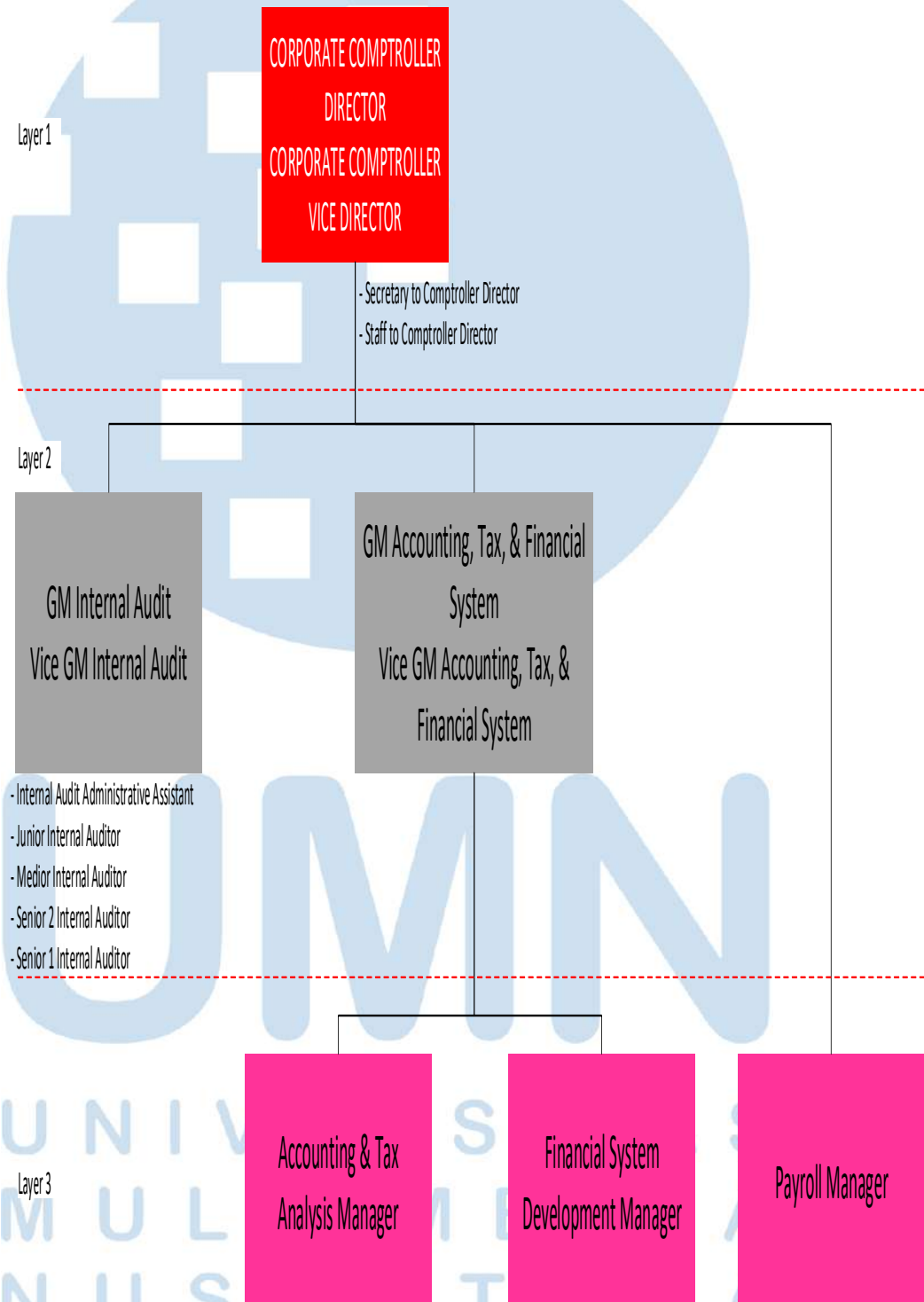
U M M N
U N I V E R S I T A S
M U L T I M E D I A
N U S A N T A R A

Gambar 2.2
Business Unit Of Kompas Gramedia



Sumber: *Functional Unit Human Resources Kompas Gramedia*

Gambar 2.3
Struktur Divisi Corporate Comptroller Kompas Gramedia



Sumber: *Functional Unit Human Resources Kompas Gramedia*