

BAB II

GAMBARAN UMUM PERUSAHAAN

2.1 Sejarah Singkat Perusahaan

“Kompas Gramedia pertama kali berdiri pada tahun 1963 yang berlokasi di Gedung Kompas Gramedia, Jl. Palmerah Selatan 22-28, Jakarta Pusat 10270. Kompas Gramedia didirikan oleh Petrus Kanisius (PK) Ojong dan Jakob Oetama (JO) bersama dengan J. Adisubrata dan juga Irawati SH. Kompas Gramedia pertama kali memulai bisnisnya dengan menerbitkan majalah bulanan Intisari, sebagai media yang bertemakan ilmu pengetahuan dan perkembangan teknologi pada tanggal 17 Agustus 1963 yang bertujuan memberikan bacaan sebagai referensi yang cerdas, terpercaya, dan menginspirasi. Kemudian pada tanggal 28 Juni 1965, Kompas Gramedia menerbitkan Surat Kabar Kompas yang tujuan awalnya untuk melawan pers komunis. Nama “Kompas” diberikan oleh Presiden RI pertama, Ir. Soekarno yang memiliki arti berarti penunjuk arah dan diharapkan dapat memberi pencerahan di jalan yang benar.

Melihat perkembangan usaha yang sangat baik dan dengan semangat membantu meningkatkan kesejahteraan masyarakat melalui pembukaan lapangan kerja baru Kompas Gramedia mulai melakukan diversifikasi usaha, dengan mendirikan Toko Buku Gramedia pada tanggal 2 Februari 1970 untuk memperkuat penyebaran produk dan menjual buku-buku yang berasal dari luar negeri. Toko Buku Gramedia pertama kali didirikan di sebuah toko kecil yang berlokasi di Jalan Gajah Mada Jakarta Pusat.

Harian Kompas pada awalnya dicetak di percetakan PT Keng Po. Namun, agar menjamin bahwa Harian Kompas dapat selalu terbit di pagi hari, Kompas mendirikan percetakan Gramedia pada tahun 1971 yang berlokasi di Jalan Palmerah Selatan. Percetakan Gramedia ini mulai beroperasi pada bulan Agustus 1972 dan diresmikan pada tanggal 25 November 1972 oleh Gubernur DKI Jakarta yaitu Ali Sadikin. Pada tahun 1997, dibangun sistem cetak jarak jauh (*remote printing*) sebagai pembaruan teknologi percetakan dan untuk mempercepat distribusi Harian

Kompas di daerah. Sistem Cetak jarak jauh ini didirikan pertama kali di Bawen dan dilanjutkan dengan kota-kota lain.

Pada tahun 1972, untuk memberikan layanan informasi bagi masyarakat melalui media elektronik, didirikanlah unit bisnis baru yaitu Radio Sonora yang berarti suara merdu. Radio Sonora berlokasi di Jalan Gajah Mada, Jakarta Pusat.

Pada 14 April 1973, Kompas Gramedia menerbitkan Majalah Bobo yang untuk menemani anak di Indonesia untuk bermain dan belajar. Sebelumnya, Harian KOMPAS menerbitkan halaman khusus untuk anak-anak. Namun dengan banyaknya respon positif dari pembaca untuk halaman khusus anak-anak tersebut, perusahaan bekerja sama dengan penerbit majalah Bobo di Belanda untuk menerbitkan majalah tersebut di Indonesia.

Gramedia Pustaka Utama didirikan pada tahun 1974 dan bertujuan sebagai penerbit buku umum. Produk penerbitan buku ini mendapatkan respons positif dari masyarakat, sehingga usaha penerbitan buku merambah ke berbagai segmen, seperti buku anak-anak, novel, buku resep makanan, buku nonfiksi seperti buku seri manajemen, budaya, filsafat, sains, buku perguruan tinggi, dan lain sebagainya, dalam berbagai merek penerbitan.

Pada tahun 1976, Kompas Gramedia mendirikan unit bisnis PT Gramedia Film. Gramedia Film menggarap film-film dokumenter dan membuat film cerita. Namun, Gramedia Film kalah bersaing dengan produksi film lainnya yang lebih mengutamakan konten hiburan, sehingga Gramedia Film tidak dapat bertahan lama. Gramedia Film kemudian ditutup dan karyawannya dipindahkan ke berbagai unit usaha lainnya. Pada tahun 1978 Kompas sempat dibredel dan ditutup sementara oleh pemerintah Orde Baru karena memberitakan isu aksi mahasiswa yang menolak pencalonan kembali Soeharto sebagai Presiden Indonesia. Dengan idealisme P.K. Ojong, ia dengan tegas menyatakan tidak mau diatur oleh pemerintah. Kemudian, pada tahun 1980, Kompas kembali berdiri dan ditangani oleh Jakob Oetama.

Pada tahun 1981, Kompas Gramedia melakukan diversifikasi usaha pada industri perhotelan dengan mendirikan PT Grahawita Santika (PT GWS) pada 22

Agustus 1981. Pada awalnya, perusahaan mengambil alih Hotel Soeti di Bandung yang kemudian berganti nama menjadi Hotel Santika. Pada tanggal 3 Maret 1984, Kompas Gramedia membangun unit usaha yang berfokus pada penyediaan informasi seputar olahraga yaitu Rubrik BOLA. Performa Rubrik BOLA terus meningkat sehingga perusahaan memutuskan untuk melepas unit usaha tersebut agar menjadi perusahaan independen yang dikenal sebagai Tabloid BOLA.

Pada tahun 1985, Kompas Gramedia mendirikan penerbitan buku baru yaitu PT Elex Media Komputindo. Perusahaan ini bertujuan untuk penerbitan buku-buku elektronik dan komputer yang meluas hingga penerbitan buku komik. Koran daerah yang terbit di Sumatra Selatan diambil alih oleh Kompas Gramedia di tahun 1987, menjadi Sriwijaya Pos. Kemudian, Kompas Gramedia mendirikan Kelompok Pers Daerah (Persda) untuk membantu pemasaran koran-koran daerah. Kemudian, Kompas Gramedia mengakuisisi Penerbit Koran Swadesi yang saat ini menjadi Serambi Indonesia.

Pada tahun 1988, Kompas Gramedia melakukan diversifikasi usahanya lagi dengan mendirikan perusahaan manufaktur *tissue* berkualitas yaitu PT Graha Kerindo Utama (PT GKU). PT GKU memproduksi tisu dengan merek Tessa, Multi, dan Dynasty. Surat kabar Harian Surya yang sebelumnya dimiliki oleh Pos Kota juga diambil alih oleh perusahaan pada tahun yang sama dan berganti nama menjadi Harian Pagi Surya. Post Kupang dan Banjarmasin Post juga diambil alih oleh Kompas Gramedia pada tahun 1992 dan 1994. Persda kemudian mematenkan *brand* koran sendiri yang dikenal dengan nama "Tribun".

Kompas Gramedia mendirikan perusahaan penerbit yaitu PT Gramedia Widiasarana Indonesia (PT Grasindo) pada tahun 1990 untuk buku-buku pelajaran berbagai jenjang yang kemudian disusul dengan didirikannya Kepustakaan Populer Gramedia (KPG) di tahun 1996. Setelah itu, dibangun juga Penerbit Buku Kompas yang berfokus dalam memuat ulang tulisan-tulisan yang ada di Harian Kompas. Hingga tahun 1996, Kompas Gramedia masih terus memperluas jajarannya dengan mendirikan perusahaan penerbit Tabloid KONTAN bernama PT Grahanusa Mediatama. Tabloid Kontan pertama kali terbit pada tanggal 27 September 1996.

Kompas Gramedia membuat versi online dari Harian Kompas pada tahun 1998 menjadi Kompas Online yang dinaungi oleh PT Kompas Cyber Media (KCM) Kompas online dapat diakses melalui website yaitu www.kompas.com. Saat ini Kompas Online menggunakan nama Kompas.com. Harian Warta Kota diterbitkan oleh perusahaan pada 3 Mei 1999 untuk memberikan informasi yang lebih eksklusif bagi masyarakat wilayah Jakarta, Bogor, Depok, Tangerang, dan Bekasi. Kompas Gramedia mendirikan usaha baru untuk dapat menayangkan siaran televisi pada 22 Maret 2000. Usaha yang didirikan adalah PT Duta Visual Nusantara Tivi Tujuh. Tivi Tujuh saat ini dikenal sebagai Trans7.

Pada tahun 2005, Kompas Gramedia melakukan diversifikasi kembali dengan membangun Universitas Multimedia Nusantara (UMN) dan memasuki ke bidang pendidikan. UMN dinaungi oleh Yayasan Media Informasi Kompas Gramedia dan diresmikan pada 20 November 2006. Pada tahun 2009, UMN memiliki gedung sendiri yang berlokasi di Gading Serpong.

Pada Oktober 2009, Kompas Gramedia kembali mendirikan bisnis media televisi dengan nama Kompas Gramedia Television (Kompas Gramedia TV). Kompas Gramedia TV didirikan dengan harapan dapat menghasilkan acara yang mendidik, memberikan nilai sosial serta kemanusiaan kepada para penonton. Selain itu, proyek ini menjadi cikal bakal bagi program yang lain seperti Kompas TV, Kompas Gramedia Vision, Kompas Gramedia TV Network dan Kompas Channel” (Azizah, 2021).

2.1.1 Unit yang Diperiksa Selama Proses Magang

Berikut adalah unit yang diperiksa selama proses magang:

1. PT BN

PT BN adalah salah satu unit bisnis Kompas Gramedia yang bergerak dalam industri media siar. PT BN merupakan cabang dari yang berada pada daerah A.

2. PT BL

PT BL adalah salah satu unit bisnis Kompas Gramedia yang bergerak dalam industri media siar. PT BL merupakan cabang yang berada pada daerah B.

3. Grup Usaha T

Grup Usaha T merupakan grup usaha Kompas Gramedia yang bergerak dalam industri media siar yang menaungi cabang di berbagai daerah.

4. Grup Usaha G

Grup Usaha G merupakan grup usaha Kompas Gramedia yang bergerak di bidang media, dengan memproduksi dan mendistribusikan berita, hiburan, dan gaya hidup, melalui majalah dan artikel-artikel daring. Selain itu, Grup Usaha G juga aktif untuk menyelenggarakan *event* yang terkait dengan unit usaha berada di bawah naungannya.

5. Unit J

Unit J merupakan unit nirlaba milik Kompas Gramedia yang bergerak di bidang seni dan kebudayaan. Unit J menampilkan koleksi-koleksi kesenian, seperti lukisan, patung, keramik, wayang, dan lain-lain. Unit J juga tidak hanya menampilkan seni dari Indonesia, namun juga bekerja sama menjadi tempat terselenggaranya acara seni dan budaya lintas negara.

2.2 Visi, Misi, dan Nilai Perusahaan

2.2.1 Visi dan Misi Perusahaan

Visi dan misi Kompas Gramedia adalah “menjadi perusahaan yang terbesar, terbaik, terpadu dan tersebar di Asia Tenggara melalui usaha berbasis pengetahuan yang menciptakan masyarakat terdidik, tercerahkan, menghargai kebhinekaan dan adil sejahtera” (Kompasgramedia.com).

2.2.2 Nilai Perusahaan

“Nilai keutamaan perusahaan terdiri dari lima sifat yang dikenal dengan 5C (*Caring, Credible, Competent, Competitive, Customer Delight*) dan ditetapkan sebagai pedoman perilaku karyawan dalam berpikir, bersikap, dan bertindak.

Berikut adalah penjelasan dari setiap nilai perusahaan”
(hr.kompasgramedia.com):

1. “*Caring* (peduli terhadap sesama)”.
“Nilai ini didasarkan pada filosofi Humanisme Transendental, artinya berperilaku kemanusiaan, berdasarkan keyakinan akan Tuhan Yang Maha Kuasa, yang menyelenggarakan segala sesuatu. Perilaku *Caring* yaitu peduli terhadap sesama, pekerjaan dan lingkungan/masyarakat”.
2. “*Credible* (dapat dipercaya dan diandalkan)”.
“Nilai ini didasarkan pada filosofi bahwa manusia yang bekerja selalu berdimensi sosial, menuntut interaksi timbal balik dengan lingkungannya. Dengan melaksanakan tanggung jawabnya secara ikhlas, disiplin, konsisten dan profesional, maka ia akan dipercaya dan dapat diandalkan oleh orang lain. Perilaku *Credible* yaitu memiliki integritas, sadar berorganisasi, dan memiliki loyalitas”.
3. “*Competent* (cakap dan terampil di bidangnya)”.
“Nilai ini didasarkan pada filosofi bahwa manusia bekerja harus selalu berkembang dan mengembangkan dirinya untuk memberikan hasil yang terbaik bagi dirinya dan lingkungannya. Perilaku *Competent* yaitu bekerja secara profesional, bekerja cerdas, dan bekerja untuk hasil terbaik”.
4. “*Competitive* (menjadi yang terunggul)”.
Nilai ini didasarkan pada filosofi bahwa di jaman modern yang serba tidak pasti yang dibutuhkan adalah keberanian menghadapi tantangan. Menunjukkan kecerdasan mental (*Adversity Quotient*) yang mengubah ancaman menjadi peluang, untuk selalu berkembang dan berorientasi pada daya saing. Perilaku *Competitive* yaitu percaya diri, kreatif, inovatif, dan bertindak cepat”.
5. “*Customer Delight* (memberikan yang terbaik sehingga melebihi harapan pelanggan)”.
“Nilai ini didasarkan pada prinsip memenangkan hati pelanggan dengan memberikan pelayanan yang melebihi harapannya. Perilaku *Customer*

Delight yaitu berorientasi pada kebutuhan pelanggan, mengantisipasi kebutuhan pelanggan, dan fleksibilitas demi pelanggan”.

“Secara keseluruhan, nilai keutamaan terdiri dari dua komponen, yang bisa digambarkan dengan sebuah Pohon Kehidupan sebagai berikut (hr.kompasgamedia.com):

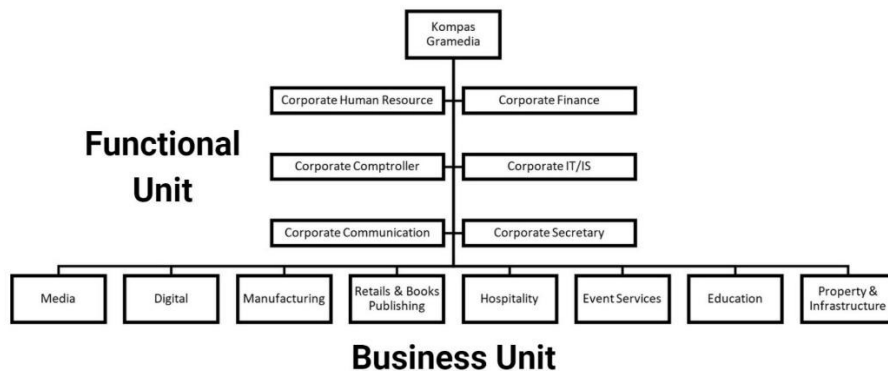
1. “Akar (di bawah tanah, menjadi pondasi yang menegakkan pohon kehidupan): menjadi simbol watak baik (*good character*), peduli, dan dapat dipercaya/diandalkan, sikap dan prinsip hidup (*attitude*). Akar melambangkan nilai *Caring & Credible*”.
2. “Batang, ranting, daun (di atas tanah, menjadi bukti tegaknya pohon kehidupan): menjadi simbol profesionalisme (*competent, competitive*) yang menghasilkan *customer delight*. Batang, ranting, dan daun melambangkan nilai *competent, competitive & customer delight*”.

2.3 Struktur Organisasi Perusahaan

2.3.1 Struktur Organisasi Kompas Gramedia

Struktur Organisasi Kompas Gramedia terbagi menjadi dua unit besar, yaitu *functional unit* dan *business unit*. *Functional unit* Kompas Gramedia berfungsi untuk mendukung kinerja dan aktivitas dari *business unit*. *Functional Unit* berperan sebagai *cost center* karena tidak bertujuan untuk mencari pendapatan bagi perusahaan, melainkan bertujuan untuk membantu *business unit* meningkatkan efisiensi dan efektifitas operasi. *Business unit* merupakan *profit center* yang berfungsi untuk menghasilkan keuntungan bagi perusahaan. Berikut merupakan struktur organisasi Kompas Gramedia:

U N I V E R S I T A S
M U L T I M E D I A
N U S A N T A R A



Gambar 2. 1 Struktur Organisasi Kompas Gramedia

2.3.1.1 Functional Unit Kompas Gramedia

Terdapat 6 *Functional Unit* Kompas Gramedia pada tahun 2022 antara lain sebagai berikut (kompasgramedia.com):

1. *Corporate Human Resources*

Corporate Human Resources memiliki peran sebagai *strategic business partner* bagi *corporate* dan unit bisnis dalam mewujudkan organisasi yang efektif melalui Sumber Daya Manusia (SDM) yang handal dan mampu bersaing dalam pasar global. Unit bertanggung jawab untuk mengatur dan mengelola SDM yang bekerja serta berkaitan dengan Kompas Gramedia

2. *Corporate Finance*

Corporate Finance memiliki peran sebagai pengendali *cash budget* dan pengelolaan keuangan yang handal dan terpercaya bagi *corporate* dan unit bisnis agar mampu bersaing dalam pasar global dan menjadi nilai tambah bagi *stakeholders* melalui sistem pengelolaan keuangan yang terintegrasi dan penggunaan aset secara optimum.

3. *Corporate Comptroller*

Corporate Comptroller memiliki peran sebagai pengendali dan pengawas dalam keuangan bagi unit bisnis Kompas Gramedia. Selain itu unit ini juga bertugas untuk menciptakan dan memastikan terlaksananya sistem keuangan yang baik dalam

menyediakan informasi keuangan yang cepat dan akurat untuk mendukung pengambilan keputusan *management*.

4. *Corporate IT & IS*

Corporate IT & IS memiliki peran untuk menjadi penyedia dan pengelola sumber daya teknologi informasi serta melakukan pengembangan *hardware* dan *software* yang berbasis *project management* untuk mengantisipasi dinamika perkembangan bisnis perusahaan.

5. *Corporate Communication*

Corporate Communication memiliki peran untuk membangun, memelihara dan mengembangkan citra positif perusahaan baik secara internal maupun eksternal melalui kegiatan sosial perusahaan dan pengembangan komunitas masyarakat di lingkungan perusahaan serta kegiatan seni dan budaya.

6. *Corporate Secretary*

Unit ini memiliki peran untuk mensinergikan hubungan antar *business unit* yang ada dalam Kompas Gramedia, dengan mengkoordinasikan aktivitas yang dilakukan unit.

2.3.1.2 Business Unit Kompas Gramedia

Terdapat 8 *Business Unit* Kompas Gramedia pada tahun 2022 antara lain sebagai berikut (kompasgramedia.com):

1. *Group of Media*

Group of Media merupakan unit bisnis Kompas Gramedia yang bergerak dalam bidang jaringan media komunikasi yang menyampaikan informasi secara lengkap dan akurat menggunakan media cetak dan elektronik yang meliputi lebih dari 150 merek media cetak, elektronik dan broadcast. Grup ini terbagi menjadi 6 jenis berdasarkan *genre*, yaitu:

- a. Berita Nasional, seperti Tribunnews, Sripoku.com, Gridfame.id, moms money.id, Kompas TV, Harian

Kompas, Kompas.com, Gridhealth.id, Sosok.id, Suar.id, Harian Kontan, Tabloid Kontan, dan Pressrelease.id, dan lain-lain.

- b. Berita Regional, seperti Tribun Daerah, Surya.co.id, Warta Kota, KTV, Serambi Indonesia, Babelnews.id, Prohaba.co, Sriwijaya Post, Banjarmasin Post, Bangka Pos, Pos Belitung, Pos Kupang, dan Kompas TV Daerah, dan lain-lain.
- c. Berita Hiburan, seperti Moview.id, Klasika, Gridpop.id, Grid Kids, OtoFemale.id, SuperBall.id, Wiken.id, Kitchenesia, dan lain-lain.
- d. Siaran Radio, seperti Sonora Network, Motion Radio Network, Raka FM Bandung, Ria FM, DB Radio FM 90,8 Cirebon, Radio Kalimaya Bhaskara FM 102,1, Radio Palupi, dan lain-lain.
- e. Media Servis, seperti Kompasiana, Grid Story Factory, KompasKarier.com, Penerbit Buku Kompas, Gridvoice, VCBL, Transito Advertising, dan lain-lain.
- f. Minat Khusus, seperti Bobo, Sajian Sedap, NOVA, Intisari, Majalah Mombi, Tabloid OTOMOTIF, National Geographic Indonesia, Nakita.id, iDEA, InfoKomputer, GridOto.com, Stylo.id, BolaSport.com, dan lain-lain.

2. *Group of Digital*

Unit ini merupakan grup yang bergerak di bidang digital, sebagai transformasi Kompas menghadapi perubahan zaman.

Group of Digital menyajikan produk-produk digital yang dapat menjadi solusi terpercaya bagi para pelaku bisnis dan konsumen. Perusahaan yang termasuk dalam grup ini adalah Rekata Studio, Gramedia Digital Nusantara, MyValue Kompas Gramedia, Oval, Gramedia Digital, Bhisma, EPerpus, dan StratX.

3. *Group of Manufacturing*

Merupakan grup yang bergerak di industri manufaktur berupa produksi media cetak, produk kemasan, dan buku pelajaran. Unit bisnis yang termasuk dalam grup ini adalah Gramedia Mitra Edukasi, KGX, Gramedia Printing Group, dan Metaform.

4. *Group of Retail and Book Publishing*

Merupakan penyedia dan penerbit literasi bermutu dan sejumlah produk lainnya. Unit bisnis yang termasuk dalam grup ini adalah Toko Buku Gramedia, Gramedia Penerbit Utama, PT Gramedia Widiasarana Indonesia (Grasindo), Teeny Teensy, Elex Media Komputindo, dan lain-lain

5. *Group of Hospitality*

Unit ini Merupakan grup yang bergerak di bidang hotel dan resort yang menonjolkan nilai kebudayaan Indonesia dan juga konsep hotel yang efisien. Unit bisnis yang termasuk dalam grup ini adalah Hotel Santika, Hotel Amaris, The Kayana, The Anvaya Beach Resort, The Samaya Bali, dan Kampi Hotel.

6. *Group of Event Services*

Unit ini Merupakan grup yang menyediakan tempat dan mengelola acara berkelas internasional dalam industry MICE (*Meeting, Incentive, Convention, and Exhibition*) dan *entertainment*. Unit bisnis yang termasuk didalamnya adalah Dyandra Promosindo, Dyandra Convention Center, dan Bali Nusa Dua Convention Center.

7. *Group of Education*

Unit ini Merupakan grup yang bergerak di bidang pendidikan dan menyediakan fasilitas pembelajaran dengan membangun 1 universitas, 1 perguruan tinggi vokasi, dan 6 lembaga pendidikan. Yang termasuk dalam grup ini adalah Universitas Multimedia Nusantara (UMN), Multimedia Nusantara Polytechnic, English Language Training International (ELTI),

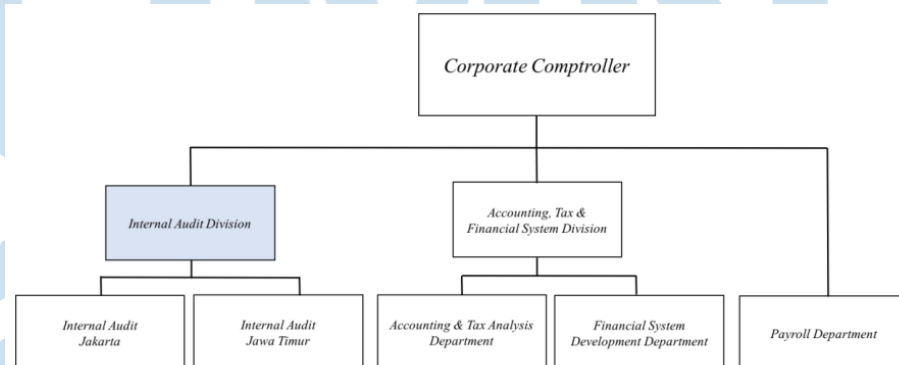
Kontan Academy, Gramedia Academy, Diginusa, Robologiee, dan Kompas Institute.

8. *Group of Property & Infrastructure*

Unit ini merupakan grup yang bergerak di bidang property dan infrastuktur dengan untuk mendukung pembangunan. Unit bisnis yang termasuk dalam grup ini adalah Permata Medialand, PT Translingkar Kita Jaya, dan Wisma Kompas Gramedia.

2.3.2 Struktur Organisasi *Corporate Comptroller* Kompas Gramedia

Bagian *Corporate Comptroller* Kompas Gramedia mempunyai peran aktif dalam mengendalikan, mengawasi keuangan dan juga merupakan konsultan perpajakan yang handal bagi tiap unit usaha Kompas Gramedia. *Corporate Comptroller* juga memiliki tugas untuk menciptakan dan memastikan bahwa sistem keuangan yang berlangsung di perusahaan berjalan dengan baik, serta berperan untuk menyediakan pembinaan dan pelatihan terkait sistem keuangan sekaligus konsultasi perpajakan sesuai dengan peraturan yang berlaku dan juga sebagai penyedia informasi keuangan yang cepat serta akurat atas bentuk dukungan terhadap pengambilan keputusan manajemen. Berikut adalah struktur organisasi *Corporate Comptroller* Kompas Gramedia:



Gambar 2. 2 Struktur Organisasi *Corporate Comptroller* Kompas Gramedia

Corporate Comptroller di Kompas Gramedia terdiri dari menjadi beberapa bagian yaitu:

1. *Internal Audit Division*

Divisi Internal Audit merupakan divisi yang bertanggung jawab untuk melakukan pengelolaan kebijakan perusahaan dalam hal mengawasi serta pengendalian internal terkait seluruh aktivitas keuangan dan operasional dalam rangka meningkatkan efektivitas dan efisiensi perusahaan.

2. *Accounting, Tax and Financial System Division*

Divisi *Accounting, Tax, and Financial System* merupakan divisi yang memiliki tanggung jawab untuk mengembangkan sistem dan mengelola kebijakan serta memberi pengawasan operasional atas pencatatan, pembukuan keuangan, dan pelaporan pajak.

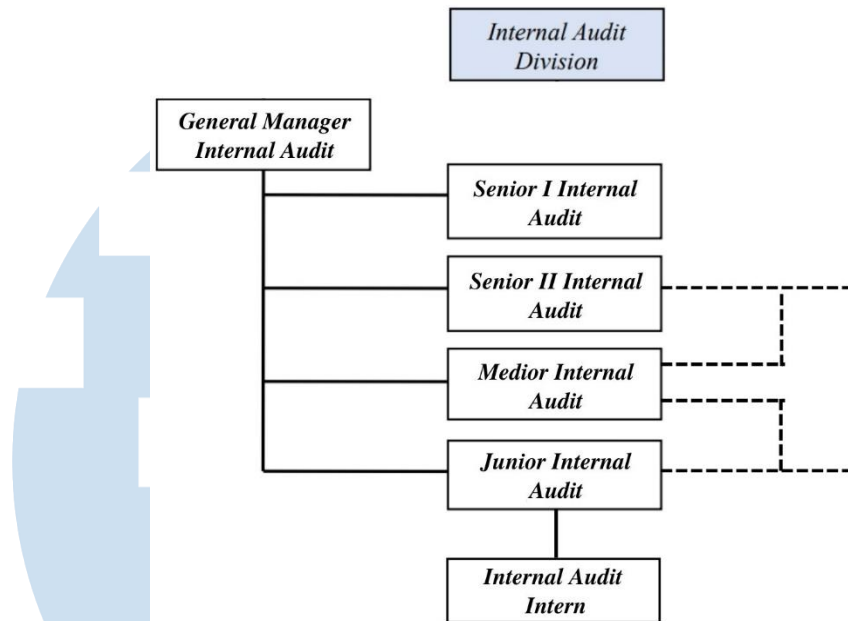
3. *Payroll Department*

Divisi *Payroll Department* merupakan divisi yang memiliki tanggung jawab dalam mengembangkan sistem dan juga melakukan implementasi pembayaran gaji kepada seluruh karyawan yang bekerja di Kompas Gramedia secara tepat dan akurat.

2.3.3 Struktur Organisasi *Internal Audit* Kompas Gramedia

Divisi *Internal Audit* Kompas Gramedia memiliki struktur organisasi sebagai berikut:

U N I V E R S I T A S
M U L T I M E D I A
N U S A N T A R A



Gambar 2. 3 Struktur Organisasi Internal Audit Kompas Gramedia

Berikut adalah penjelasan struktur organisasi dari divisi internal audit:

1. *General Manager Internal Audit*

General Manager Internal Audit merupakan auditor yang bertugas untuk mengembangkan rencana audit perusahaan, mengatur kinerja dari kegiatan audit yang dilakukan, meninjau kertas kerja dan laporan audit, serta mengatur jadwal dan rencana proyek audit.

2. *Senior I Internal Audit*

Senior I Internal Auditor merupakan auditor yang bertugas untuk menetapkan metode yang terkait dengan kompetensi dan menjamin ketepatan penggunaannya untuk mencapai *output* kegiatan operasional yang efektif dan efisien.

3. *Senior II Internal Audit*

Senior II Internal Auditor merupakan auditor yang bertugas untuk melaksanakan proyek audit internal, sebagai bagian dari total rencana audit internal. Tanggung jawab ini termasuk mengembangkan ruang lingkup audit internal, melakukan prosedur audit internal, menyiapkan laporan audit internal yang

mencerminkan hasil pekerjaan yang dilakukan, serta peninjauan ulang terhadap hasil dari pekerjaan *Medior dan Junior Auditor*. *Senior II Internal Auditor* juga bekerja sama dalam proyek dengan *Medior dan Junior Internal Auditor*.

4. *Medior Internal Auditor*

Medior Internal Auditor merupakan auditor yang bertugas dalam hal menyiapkan dan menyusun terkait audit program yang akan dilaksanakan, melakukan reporting/pelaporan, serta peninjauan ulang terhadap hasil dari pekerjaan *Junior Auditor* atas suatu proyek dalam periode tertentu. *Medior Internal Auditor* juga bekerja sama dalam proyek dengan *Senior II dan Junior Internal Auditor*.

5. *Junior Internal Auditor*

Junior Internal Auditor merupakan auditor yang bertugas dalam hal menjalankan *basic audit procedure* seperti melakukan *vouching* dan konfirmasi piutang atau utang serta bertanggung jawab dalam melaksanakan prosedur audit tersebut di bawah pengawasan *Senior Internal Auditor* atau *Medior Internal Auditor*. *Junior Internal Auditor* juga bekerja sama dalam proyek dengan *Senior II dan Medior Internal Auditor*.

6. *Internal Audit Intern*

Internal Audit Intern merupakan auditor magang yang bertugas membantu *Junior Internal Auditor* dalam proyek audit internal pada unit bisnis perusahaan, yang mencakup penyusunan data teknis dan analisa data sederhana. *Internal Audit Intern* bekerja dalam pengawasan *Junior Internal Audit*.