

## **BAB 2**

### **GAMBARAN UMUM PERUSAHAAN**

#### **2.1 Sejarah Singkat Perusahaan**

Menurut situs utama Kawan Lama, Perusahaan yang bergerak di multi bidang ini, pertama kali didirikan pada tahun 1955 oleh alm.Wong Jin, pada awalnya hanya berupa toko perkakas berukuran 3x3 yang berlokasi di Glodok, Jakarta Barat. Terus berkembang hingga pada tahun 1980, Generasi kedua dari alm.Wong Jin memformalkan bisnisnya dengan nama “PT.Kawan Lama Sejahtera”. Bisnis keluarga ini menerapkan pendekatan yang lebih personal dalam menjalankan usahanya. Tidak hanya menyambut para pelanggan yang datang, tetapi juga langsung mendatangi mereka.



Gambar 2.1 Logo dari perusahaan Kawan Lama

Sumber : Kawanlama.com

Tahun 1996, kantor pusat pindah ke gedung baru berlantai 9 di kawasan Meruya – Kembangan, Jakarta Barat. Perpindahan ke kantor dengan total luas sekitar showroom 2.000 m<sup>2</sup> ini bukannya tanpa alasan. Kemajuan bisnis Kawan Lama membutuhkan fasilitas kantor yang benar-benar bisa menjadi tempat yang bagus untuk melayani pelanggan dan mitra bisnis dengan baik dan maksimal. Letaknya yang sangat strategis bagi pengembangan bisnis juga tidak lepas dari pertimbangan utama untuk memilih tempat di kawasan Puri – Kembangan ini.



Gambar 2.2 Wajah dari kantor pusat Kawan Lama Sejahtera  
Sumber : kawanlama.com

Visi Kawan Lama Group adalah Bisnis Keluarga untuk Keluarga. Maksud dari visi ini adalah Kawan Lama merupakan sebuah bisnis yang dibangun oleh sebuah keluarga, yang didalamnya berisi kumpulan orang dengan sistem kekeluargaan yang menargetkan customer dari sisi personal dan kekeluargaan. Misi Kawan Lama Group adalah memberikan nilai – nilai untuk kehidupan yang lebih baik melalui perkembangan bisnis dan pertumbuhan yang berkelanjutan.



Gambar 2.3 Kuncoro Wibowo, Pemilik Kawan Lama Sejahtera,  
Anak Keempat dari alm.Wong Jin  
Sumber : Hipwee.com

Tenaga kerja di Kawan Lama menganut semangat disiplin “I AM ELITE” . Moto disiplin ini memiliki makna untuk selalu menjadi unggul dan memberikan yang terbaik bagi pelanggan. Kawan Lama Sejahtera memiliki banyak sekali *business unit*. Business unitnya seperti Chatime, PT.ACE Hardware Indonesia, PT.Informa Furnishings, Pendopo, Toys Kingdom, Krisbow dan *business unit* kecil lainnya.

Menurut myace.com, ACE Hardware pertama kali didirikan oleh Ricard Hesse di Chicago, Amerika Serikat. Kemudian diIndonesia dimiliki oleh Kawan Lama Sejahtera dengan nama PT.ACE hardware Indonesia. ACE Hardware Indonesia sudah berdiri sejak tahun 1955. Toko yang berada di Supermall Karawaci merupakan toko yang lebih akrab disebut ACE, merupakan toko pertama yang berada di Indonesia.



Gambar 2.4 Logo ACE Hardware

Sumber : <https://www.acehardware.com/>

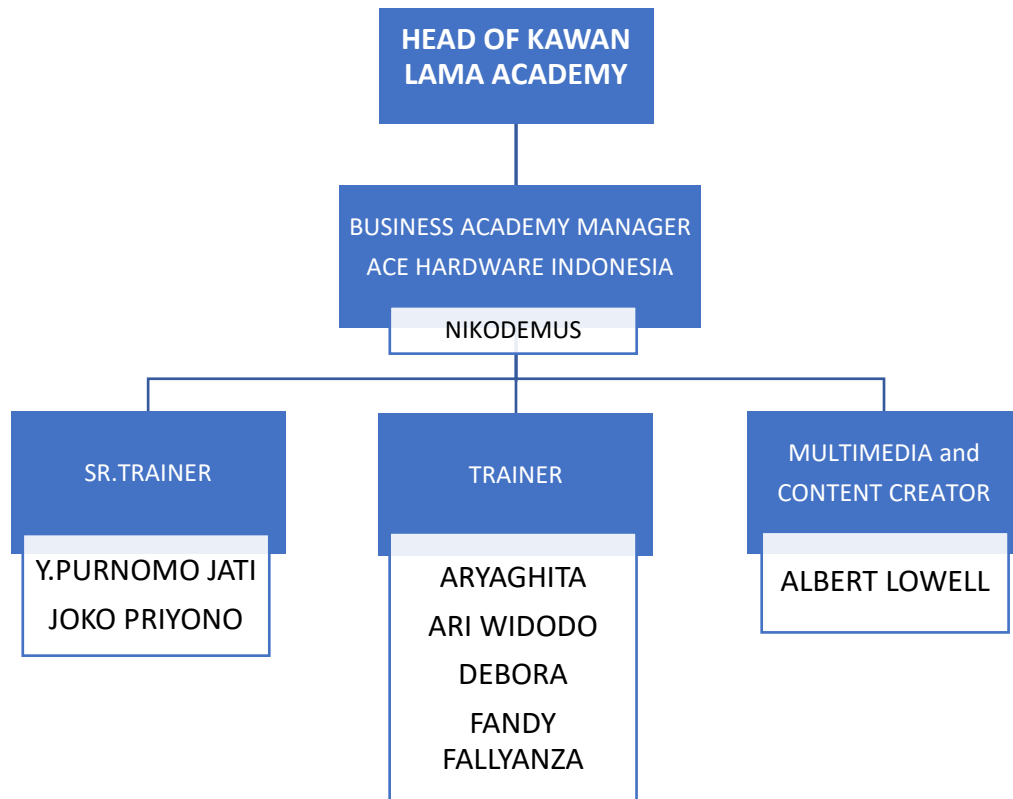
Indonesia bahkan memiliki toko ACE Hardware terbesar didunia yang berada di Living World, Alam Sutera. Toko ini memiliki luas 15.000 m<sup>2</sup> dan terdapat 2 Lantai. Pada tanggal 25 April 2014, Toko ke 100 ACE Hardware dibangun di Lenmarc Mall, Surabaya.



Gambar 2.5 ACE Hardware terbesar di dunia yang berlokasi di Living World

Sumber :Autonetmagz.com

## 2.2 Struktur Organisasi Perusahaan



Gambar 2.6 Gambaran mengenai struktur organisasi Kawan Lama Academy divisi ACE Hardware Indonesia

Sumber : Internal HCLD AHI

Job desk dari setiap jabatan tentunya juga berbeda – beda. Mulai dari Business Academy Manager. Divisi ini memiliki tugas untuk memantau dan melakukan koordinasi terhadap kebutuhan training yang diperlukan oleh staff – staff yang berada ditoko. Lalu ada Senior Trainer yang bertugas memberikan bimbingan terhadap trainer – trainer yang akan diberikan materi untuk disampaikan kepada staff – staff toko.

Senior Trainer juga bertugas untuk memberikan laporan setiap 3 hari untuk menyampaikan apa saja yang sudah dikerjakan oleh setiap tim. Kemudian, trainer yang bertugas untuk menyusun isi dari materi yang didiskusikan bersama Senior Trainer. Trainer juga yang nantinya akan memberikan pengajaran kepada para staff di toko melalui webinar ataupun hanya upload melalui KLA Mobile. Tidak menutup kemungkinan juga bahwa trainer untuk datang ke toko untuk memastikan setiap staff menjalankan pembelajarannya dengan baik.

Lalu yang terakhir, Multimedia and Content Creator. Divisi ini memiliki tugas untuk merancang setiap kebutuhan multimedia yang diperlukan dalam mendukung jalannya pengajaran ke staff – staff toko. Selain itu, divisi ini juga bertugas dalam membuat presentasi, slide pengajaran, poster ataupun editing video untuk kebutuhan pembelajaran. Jika kondisi memang dibutuhkan, divisi ini juga dapat diikutsertakan dalam penugasan dalam hal urusan KLA Mobile.