

BAB 2

GAMBARAN UMUM PERUSAHAAN

2.1 Sejarah Singkat Perusahaan

Pt. Ivo Mas Tunggal merupakan anak perusahaan Sinar Mas yang berada pada pilar usaha PT SMART Tbk. Perusahaan ini terletak di Jalan Kelapa, RT. 17, Kelurahan Lubuk Gaung, Kecamatan Sungai Sembilan, Kota Dumai, Riau. Perusahaan ini bergerak di bidang bahan makanan, terutama minyak goreng.

PT SMART Tbk merupakan anak dari perusahaan GAR yang merupakan salah satu perusahaan perkebunan minyak sawit yang didirikan pada tahun 1996 dengan lahan tertanam total seluas 485,606 hektar (termasuk perkebunan plasma) pada 31 Desember 2015, di Indonesia. Perusahaan GAR ini diinvestasi oleh Flambo International Limited dengan kepemilikan saham sebesar 50,35 persen. Perusahaan GAR memiliki beberapa anak perusahaan yang tercatat di Bursa Efek Indonesia sejak 1992. Satu diantara beberapa anak perusahaan tersebut merupakan PT. SMART Tbk.

Informasi mengenai sejarah perusahaan ini dapat diambil dari:

- https://www.smart-tbk.com/wp-content/uploads/2016/01/16_0123-Golden-Agri-Indonesian-Brochure-Editorial-V6A.pdf

2.2 Visi dan Misi Perusahaan

Perusahaan PT. Ivo Mas memiliki visi dan misi yang sama dengan induk perusahaannya, yaitu PT. SMART Tbk. Visi dari perusahaan tersebut adalah "Menjadi perusahaan agribisnis dan produk konsumen global yang terintegrasi dan terbaik – menjadi mitra pilihan." Dan misi dari perusahaan tersebut adalah "Secara efisien, kita menyediakan produk, solusi, serta layanan agribisnis dan konsumen, yang berkualitas tinggi serta berkelanjutan, guna menciptakan nilai tambah bagi para pemangku kepentingan kami." Visi dan Misi yang ditulis pada laporan ini bersumber pada website resmi PT. Smart Tbk:

- <https://www.smart-tbk.com/tentang/visi-misi-budaya/>

2.3 Struktur Organisasi Perusahaan

PT. Ivo Mas Tunggal merupakan anak perusahaan PT. Smart Tbk yang berlokasi di Kota Dumai. Oleh karena itu, kedua perusahaan ini berbagi struktur organisasi yang sama. Struktur organisasi perusahaan PT. Smart Tbk dapat dilihat pada Gambar 2.1.

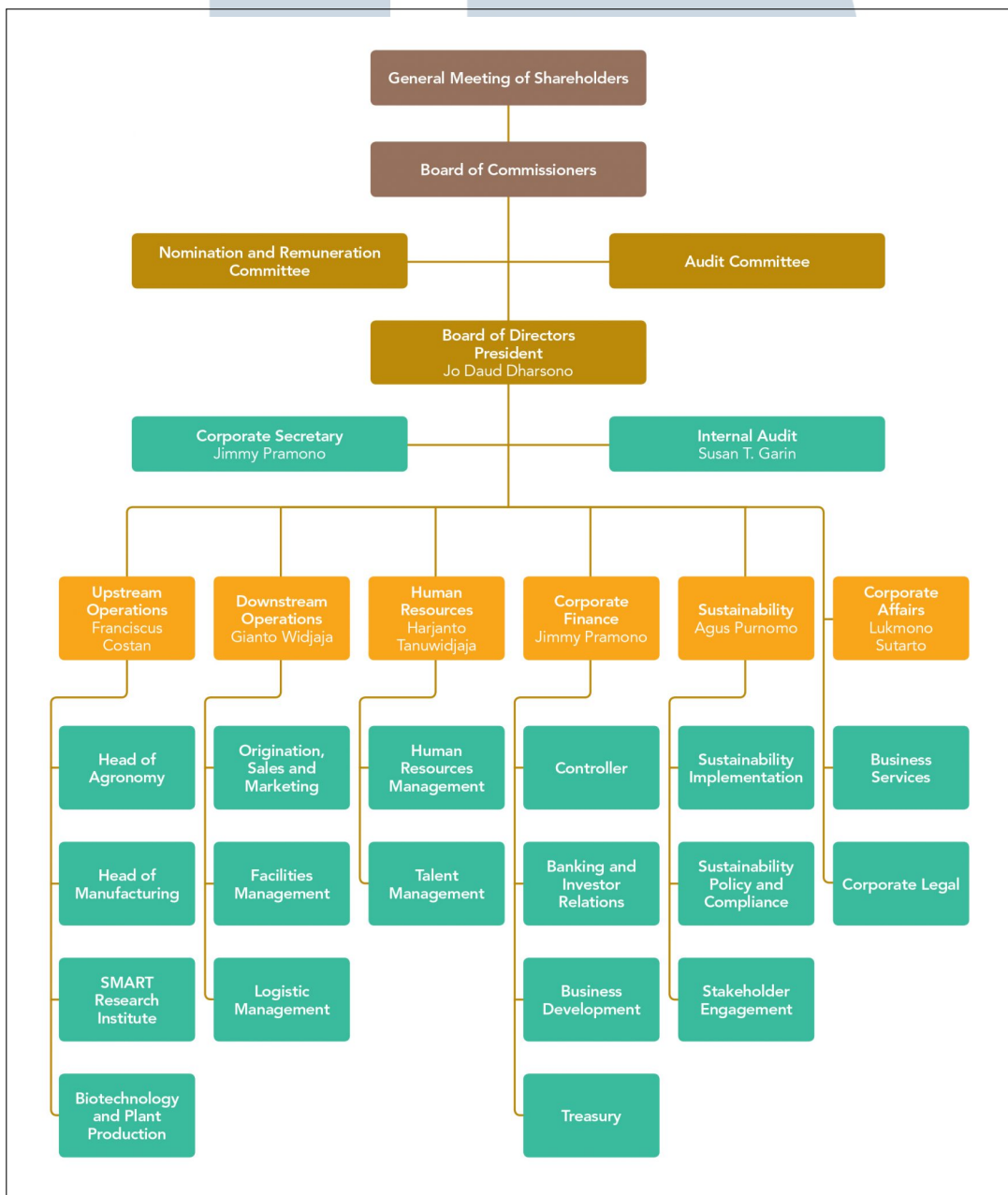
General Meeting of Shareholders (Rapat Umum Pemegang Saham) merupakan organ tertinggi pada perusahaan, berdasarkan *Undang-undang No. 40 tahun 2007 tentang perusahaan terbatas (Indonesia)*. Dan dibawahnya adalah *Board of Commissioners* (Dewan Komisaris) merupakan organ Perseroan yang mengawasi kebijakan Direksi dan memberikan saran kepada Direksi dalam melaksanakan tugas menejemennya. Dibawah *Board of Commissioners*, terdapat *Nomination and Remuneration Committee* (Komite Nominasi dan Remunerasi) yang memberikan nasihat dan rekomendasi kepada *Board of Commissioners* mengenai nominasi dan remunerasi dari para anggota Direksi dan *Board of Commissioners*. Disamping *Nomination and Remuneration Committee* terdapat *Audit Committee* (Komite Audit) yang menilai laporan keuangan dan operasional yang dibuat oleh Direksi dapat diandalkan, dan memastikan kebijakan pengendalian serta penegakan hukum dan peraturan telah diterapkan dalam bisnis perusahaan.

Setelah itu ada *Board of Directors President* (Direksi) yang menjalankan tindakan pengurusan untuk mencapai visi dan misi Perseroan demi kepentingan terbaik Perseroan, juga bertanggung jawab untuk mewakili Perseroan baik di dalam maupun di luar pengadilan sesuai dengan ketentuan Anggaran Dasar Perseroan. Dibawah *Board of Directors President*, ada *Corporate Secretary* (sekretaris perusahaan) yang meliputi pengelolaan hubungan dengan para investor, media, komunikasi internal, dan informasi perusahaan. Disamping *Corporate Secretary*, ada *Internal Audit* (Audit Internal) yang menjalankan fungsi audit internal, yaitu kegiatan pembarian keyakinan dan konsultasi yang bersifat objektif dan independen untuk meningkatkan nilai dan memperbaiki operasional Perseroan dan anak perusahaannya.

Dibawah *Corporate Secretary* dan *Internal Audit*, terdapat *Upstream Operations* yang bertanggung jawab dalam pemasukan material yang dibutuhkan untuk produksi, dan ada *Downstream Operations* yang bertanggung jawab dalam produksi dan distribusi produk. Disamping *Upstream Operations* dan *Downstream Operations*, terdapat *Human Resources* yang merupakan bagian kepengurusan segala sesuatu yang berhubungan dengan tenaga kerja. Kemudian di samping *Human Re-*

sources, ada *Corporate Finance* yang bertanggung jawab dalam mengurus keuangan perusahaan, dan disamping *Human Resources*, ada *Sustainability* yang merupakan organ yang mewujudkan kemajuan sosial dan pelestarian lingkungan. Informasi mengenai struktur organisasi perusahaan ini dapat diambil dari *website resmi* perusahaan Smart Tbk, yaitu:

- https://www.smart-tbk.com/wp-content/uploads/2016/01/16_0123-Golden-Agri-Indonesian-Brochure-Editorial-V6A.pdf



Gambar 2.1. Struktur organisasi PT. Smart Tbk