

BAB II

GAMBARAN UMUM PERUSAHAAN

2.1 Sejarah Singkat Perusahaan



Gambar 2.1 Logo Perusahaan PT. Midi Utama Indonesia Tbk.

PT. Midi Utama Indonesia Tbk. berdiri pada tanggal 28 Juni 2007 oleh keluarga Bapak Djoko Susanto yang sudah terjun dalam bisnis industri *retail* sejak tahun 1960-an. Perseroan didirikan dengan nama PT. Midimart Utama dengan gerai pertamanya “Alfamidi” di Jl. Garuda, Jakarta Pusat. Di akhir tahun 2007, PT. Midimart Utama memiliki 3 gerai Alfamidi yang tersebar di area Jabodetabek dan 1 *Distribution Center* (DC) di Gading Serpong. Seiring perkembangan perusahaan, di bulan April 2008, nama perusahaan berubah menjadi PT Midi Utama Indonesia.

Pada akhir tahun 2008, PT. Midi Utama Indonesia Tbk. sudah berhasil mengoperasikan *Distribution Center* (DC) di Surabaya dan 60 gerai Alfamidi sudah beroperasi di area Jabodetabek dan Surabaya. Pada tahun 2009, perusahaan berinovasi dan mengembangkan “Alfaexpress” dengan jargon “Cepat dan Nyaman”, dimana konsepnya utamanya adalah kecepatan dan kenyamanan pelanggan mulai dari pemilihan produk hingga menyelesaikan transaksi pembayaran.

Pada akhir tahun 2009, PT. Midi Utama Indonesia Tbk. sudah memiliki 2 *Distribution Center* (DC) dan 121 gerai Alfamidi dan 35 gerai Alfaexpress sudah beroperasi. Pada tahun 2010 *Distribution Center* (DC) di Bekasi dioperasikan

sehingga pada akhir tahun 2010 perusahaan sudah mempunyai 3 *Distribution Center* (DC), 248 gerai Alfamidi dan 161 gerai Alfaexpress. Pada tahun ini juga sebuah sejarah tercatat bagi perusahaan, yaitu perusahaan sudah mencatatkan seluruh saham Perseroan pada Bursa Efek Indonesia dengan kode MIDI.

Perusahaan saat ini memiliki 3 konsep *convenience store* yang berbeda yaitu Alfamidi, Alfaexpress, dan Lawson. Sampai akhir tahun 2014, perusahaan sudah mengoperasikan 843 gerai yang terdiri atas 761 gerai Alfamidi, 33 gerai Alfaexpress dan 49 gerai Lawson. Sampai tahun 2014 perusahaan sudah memiliki 6 cabang/*branch* yaitu Bitung, Bekasi, Surabaya, Makassar, Medan dan Samarinda.

2.1.1 Visi dan Misi Perusahaan

Berikut ini adalah visi dan misi yang merupakan tujuan dibentuknya perusahaan PT. Midi Utama Indonesia Tbk sebagai berikut:

2.1.1.1 Visi Perusahaan

Visi yang dimiliki oleh PT. Midi Utama Indonesia Tbk. adalah menjadi jaringan retail yang menyatu dengan masyarakat, mampu memenuhi harapan dan kebutuhan pelanggan serta memberikan kualitas pelayanan yang terbaik.

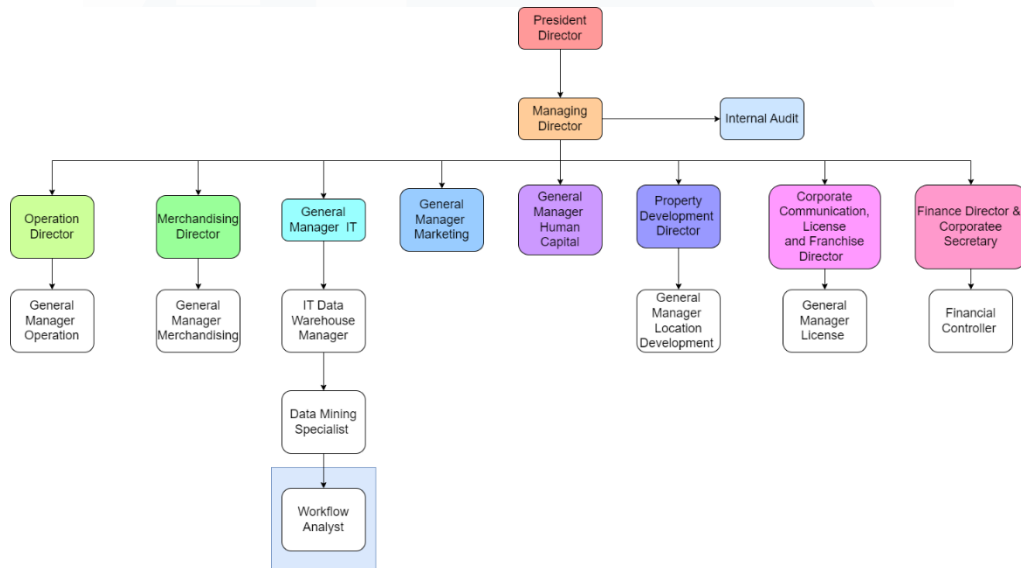
2.1.1.2 Misi Perusahaan

Misi yang dimiliki oleh PT. Midi Utama Indonesia Tbk adalah memberikan kepuasan kepada pelanggan dengan berfokus pada produk dan pelayanan yang berkualitas, menegakkan tingkah laku/ etika bisnis yang tertinggi, menumbuhkembangkan jiwa wiraswasta dan kemitraaan usaha, dan membangun organisasi global yang terpercaya, sehat, terus bertumbuh, dan bermanfaat bagi pelanggan, pemasok, karyawan, pemegang saham dan masyarakat pada umumnya.

Visi Misi dari PT. Midi Utama Indonesia Tbk. juga mengedepankan 5 nilai yang dimiliki yaitu integritas yang tinggi, inovasi untuk kemajuan yang

lebih baik, kualitas dan produktivitas yang tertinggi, kerja sama tim, dan kepuasan pelanggan melalui standar pelayanan yang terbaik.

2.2 Struktur Organisasi Perusahaan



Gambar 2.2 Struktur Perusahaan PT. Midi Utama Indonesia Tbk

PT Midi Utama Indonesia Tbk adalah sebuah perusahaan perseroan terbatas (PT) dan terbuka yang berarti perusahaannya diperjualbelikan kepada masyarakat. Apabila mengacu kepada bisnis, perusahaan Tbk adalah sebuah perusahaan yang dimana kepemilikannya diadarkan kepada masyarakat umum sebagai pemegang saham melalui perdagangan saham di bursa efek. Kepengurusan perusahaan perseoran terbatas (PT) memiliki beberapa elemen penting seperti Rapat Umum Pemegang Saham (RUPS), Dewan Direksi, dan Dewan Komisaris.

Seperti yang sudah ditampilkan pada gambar 2.2, PT. Midi Utama Indonesia Tbk sebagai perusahaan jenis perseroan terbatas dapat terlihat dari struktur organisasi yaitu dewan komisaris dan dewan direksi pada struktur organisasi perusahaan diatas. Menurut Undang Undang Nomor 40 Tahun 2007 Tentang Perseoran Terbatas dan termasuk dalam Anggaran Dasar Perseoran, Dewan direksi pada PT Midi Utama Indonesia Tbk memiliki tanggung jawab seperti melakukan pengawasan atas

berjalannya kepengurusan Perseroan oleh direksi dan memberi persetujuan juga pengesahan atas anggaran tahunan dan rencana kerja Perseroan, membua pertemuan atau rapat secara rutin untuk membahas pengelolaan operasional Perseroan, melakukan pengawasan terhadap pengelolaan Perseroan atas kebijakan yang sudah ditetapkan oleh Direksi dan memberikan masukan apabila dibutuhkan, menunjuk calon anggota Dewan Komisaris dan Direksi untuk diajukan dan disepakati dalam RUPST, menentukan jumlah anggota Direksi, dan menunjuk dan menetapkan anggota Komite Audit. Pada 31 Desember 2014, komposisi Dewan Komisaris Perseroan terdiri atas enam orang, satu presiden komisaris, dua komisaris, dan tiga komisaris independen. Komposisi ini sudah memenuhi persyaratan yang ada dan praktik tata kelola perusahaan yang baik.

Sedangkan Dewan Direksi adalah anggota dari perusahaan yang bertanggung jawab atas kepengurusan Perseroan untuk tujuan dan kepentingan perusahaan yang sesuai dengan ketentuan Anggaran Dasar. Anggota Direksi diangkat oleh pemegang saham melalui sebuah Rapat Umum Pemegang Saham (RUPS). Dewan Direksi memiliki tanggung jawab yaitu mengelola kegiatan Perseroan sehari-hari dalam mewujudkan visi dan misi perusahaan, yang sesuai dengan pembagian tugas dan tanggung jawab yang ditetapkan oleh Dewan Komisaris dan Anggaran Dasar Perseroan berdasarkan ketentuan yang diberikan oleh RUPS. Tugas seorang Dewan Direksi adalah menyusun visi, misi dan budaya perusahaan, serta menyusun rencana strategis dan anggaran tahunan perusahaan untuk mencapai visi misi yang sudah dibuat, menetapkan struktur organisasi dengan rincian tugas dan tanggung jawab secara jelas, membentuk pengendalian internal dan manajemen risiko perusahaan yang efektif, mengelola seluruh sumber daya yang dimiliki oleh perusahaan secara efisien dan efektif, serta memperhatikan kepentingan dari seluruh pemangku kepentingan perusahaan. Dalam Rapat Umum Pemegang Saham 21 Mei 2014, sudah ditetapkan komposisi dari Dewan Direksi pada 31 Desember 2014 terdiri dari lima orang, yaitu satu presiden direktur dan empat direktur yang salah satunya adalah direktur independen.

Selama pelaksanaan praktik kerja magang pada PT. Midi Utama Indonesia ditempatkan pada bagian *Data Warehouse Management* yang dipimpin oleh seorang *General Manager IT*, dibawahnya adalah seorang *IT Data Warehouse Manager*, yang diikuti oleh seorang *Data Mining Specialist*. Penulis masuk ke dalam bagian *Workflow Analyst* yang dibawahnya terdapat *Workflow Programmer*. Tugas dan tanggung jawab utama seorang *Workflow Programmer* adalah membuat program sistem aplikasi *workflow* sesuai dengan instruktis dan hasil analisa *workflow analyst*, berkoordinasi dengan *Data Mining Human Resources Analyst* untuk merancang ERD berdasarkan hasil analisis data lapangan dan kebutuhan atau keinginan *user*, dan menguji coba dan melakukan *test development program* yang telah dibuat sebelum dilakukan *Quality Assurance*. Hasil akhir dari penjabaran tugas dan tanggung jawab diatas adalah program selesai tepat waktu dan efektif sesuai sistem yang ditetapkan, sistem sesuai dengan kondisi kerja dan kebutuhan *user* di lapangan, dan tidak terdapat permasalahan yang berkaitan dengan program.

Tujuan utama seorang *workflow programmer* adalah memastikan pembuatan program dan *update program* sistem aplikasi *workflow* dapat terelesaikan secara akurat dan sesuai dengan ketentuan sistem yang ditetapkan. Tantangan utama seorang *workflow programmer* adalah pengaturan jadwal prioritas pengerjaan sistem pada waktu berjalan terdapat tambahan proyek aplikasi baru diluar target, kecepatan eksekusi, pemenuhan atau kebutuhan *user* yang cepat, dan *user* sering kali kurang kooperatif dalam penyediaan data sistem kerja di lingkungan departemen.