

## BAB II

### GAMBARAN UMUM PERUSAHAAN

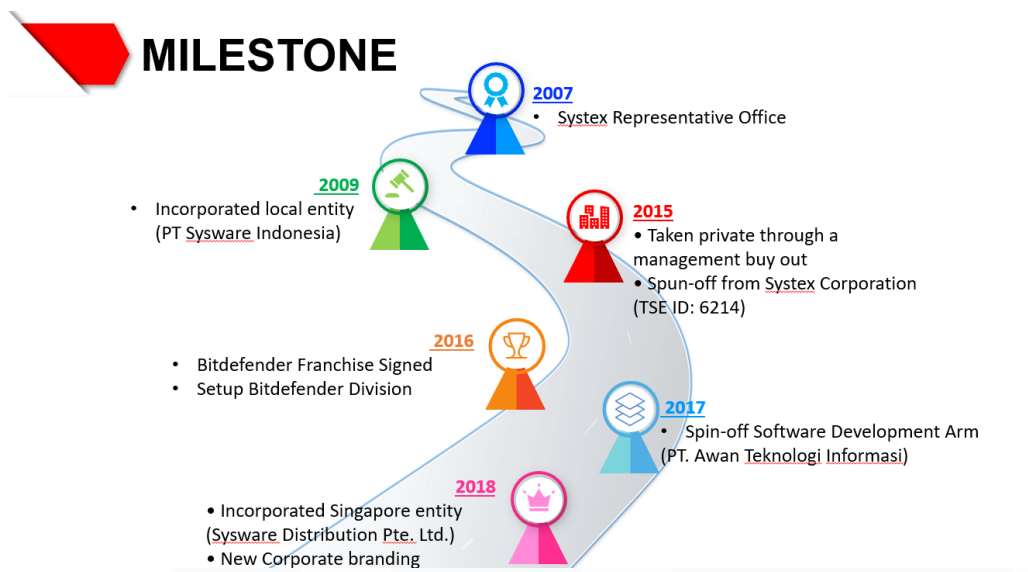
#### 2.1 Sejarah Singkat Perusahaan

Menjelaskan secara singkat sejarah instansi/ perusahaan tempat kerja magang.



*Gambar 2.1 Logo Sysware*

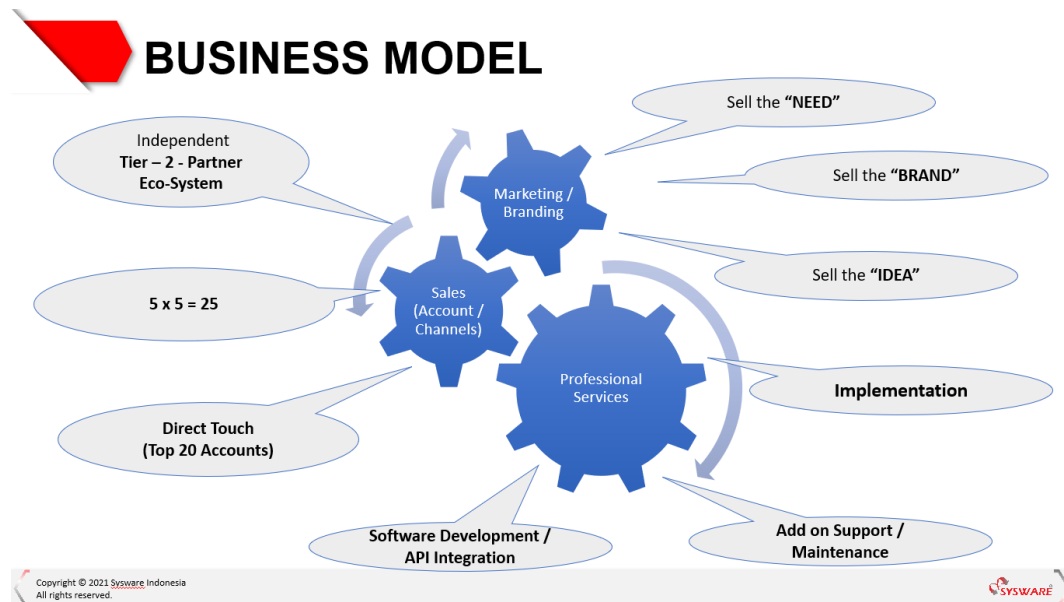
Gambar 2.1 merupakan logo dari PT Sysware Indonesia yang biasa disebut dengan Sysware. PT Sysware Indonesia merupakan sebuah perusahaan distributor IT yang didirikan pada tahun 2007 dibawah naungan Systex Taiwan. Pada intinya PT Sysware Indonesia merupakan perusahaan distributor IT next-gen yang terkemuka. Melalui berbagai anak perusahaan dan lini bisnis, Sysware menawarkan kepada mitra saluran mereka kombinasi unik dari solusi keamanan digital, jaringan, dan perangkat lunak di seluruh semenanjung Indonesia. Jika digabungkan dengan layanan profesional dan keahlian pengembangan perangkat lunak Sysware, PT Sysware dapat memberikan mitra saluran mereka kemampuan untuk membantu pelanggan mereka sekaligus mengoptimalkan dan mendapatkan hasil maksimal dari investasi IT mereka.



Gambar 2.2 Milestone Sysware

Secara singkat Sysware memiliki sejarah yang cukup menarik dimana semuanya dimulai pada tahun 2007, pada tahun ini Sysware didirikan sebagai representative office dari Systemex Taiwan. Kemudian pada tahun 2009, Sysware secara resmi menjadi PT. Sysware Indonesia karena dengan adanya status PT Sysware dapat lebih mudah mengoperasikan bisnisnya tapi pada saat ini Sysware masih berada dibawah naungan Systemex Taiwan. Setelah itu pada tahun 2015 ada peristiwa penting dalam sejarah PT Sysware yaitu terjadinya management buy-out, dimana PT Sysware melakukan sebuah management buy-out dengan Systemex Taiwan dan dengan itu mereka berhasil menjadi private dan terpisah dari Systemex Taiwan. Gak lama kemudian Sysware berhasil memperoleh kerjasama dengan perusahaan software security besar yang berbasis di Romania bernama Bitdefender sebagai country partner mereka, dengan kerja sama tersebut Sysware sekaligus membangun divisi terpisah yang hanya focus pada Bitdefender. Selanjutnya pada tahun 2017 Sysware mendirikan sebuah entitas baru yang memiliki tugas utama untuk develop software yang akan digunakan oleh Sysware sendiri dan juga client mereka bernama PT Awan Teknologi Inovasi. Dan akhirnya pada tahun 2018 Sysware membuka kantor cabang

di Singapore Bernama Sysware Distribution Pte. Ltd. Kantor ini membantu proses administrasi pengiriman barang dari US menuju ke Indonesia.



Gambar 2.3 Tampilan Business Model Sysware

Sysware memiliki business model yang unik dimana pertama dari segi marketingnya, dimana sysware mengutamakan sebutan “Sell the Need, Brand, dan IDEA”. Model ini flexible dimana proses marketing Sysware menyesuaikan dengan setiap kebutuhan client saat ini. Kemudian dari sisi sales, Sysware memiliki sebuah model dimana ia merupakan sebuah Independent Tier – 2 - Partner Eco-System. Independent Tier-2 partner berarti Sysware merupakan sebagai 100% distributor IT, dimana Sysware berfungsi sebagai perantara customer dengan seller. contoh jika sebuah perusahaan tidak memiliki team teknisi maka mereka dapat hire kita sebagai team teknisi mereka. Ada juga 5 x 5 = 25 ini merupakan model bisnis yang sudah diterapkan Sysware dari awal yaitu dimana pada saat kami menawarkan sebuah produk kepada seorang partner/user maka partner/user tersebut akan menawarkan services dan produk kami ke client/user-user mereka, dan model terakhir merupakan Direct touch dimana model ini bekerja dimana kita dapat secara langsung berkomunikasi dengan user/partner kita. Sysware juga menyediakan beberapa professional services

seperti implementation dimana Sysware akan mengimplementasi produk yang dibeli oleh user dengan engineer Sysware, kemudian ada add on support/maintenance dimana Sysware akan memberi support/maintenance berkala kepada user, dan API integration/software development dimana Sysware akan develop software yang dapat digunakan oleh user.



**SYSWARE**  
PT. SYSWARE INDONESIA

### SYSWARE'S SOLUTIONS

PRODUCTS NAME	IT SECURITY SOLUTION	PRODUCTS NAME	IT SECURITY SOLUTION
<b>Array</b>	WAF (Web Application Firewall) SSL VPN Application Delivery Controller	<b>Lookout</b>	Secure Access Service Edge Cloud Access Security Broker Zero Trust Network Access Secure Web Gateway Mobile Endpoint Security
<b>ACALVIO</b>	Deception Technology for Detect Threat & Cybersecurity Attack Use Decoy, AI and Threat Analysis Engine	<b>Quantum</b>	Tape Backup & Backup Appliance Unstructure Data Storage Object Storage Video Asset Management Unified Surveillance Platform
<b>Barracuda</b>	Email Protection Web Application & API Protection Network Security Data Protection - Backup	<b>BlackBerry</b>	Automated Penetration Testing
<b>Bitdefender</b>	Endpoint Protection Endpoint Detection Response Extended Detection and Response	<b>SANGFOR</b>	Email Protection Next Generation Firewall Network Detection and Response Hyperconverged Infrastructure (HCI)
<b>Contrast</b>	Static Application Security Testing Software Compositio Analysis Interactive Application Security Testing Serverless Application Security Runtime Application Security Protection	<b>SONICWALL</b>	Next Generation Firewall SSL Virtual Private Network Email Security Gateway
<b>CYREBRO</b>	Security Operation Center Platform	<b>sumo logic</b>	Cloud Application Observability (APM) Cloud Log Management and Monitoring Cloud Security Information and Event Management (SIEM) Cloud Security Orchestration Automation Respond (SOAR)
<b>EnGenius</b>	True Cloud Wireless Network Outdoor Long Range Wireless AP / CPE PoE Switch Gigabit & Multi Gigabit Aggregate Fiber & Ethernet Switch Cloud Managed SD-WAN Gateway	<b>SYNOPSIS</b>	Coverity - SAST Black Duck - SCA WhiteHat - DAST Seeker - IAST
<b>XVigil</b>	Digital Risk Protection Infrastructure Risk Protection	<b>ZECURION</b>	Data Loss Prevention (DLP) Secure Web Gateway
<b>Open Network Solutions</b>	Data Center Switch Solutions Open Network Solutions Wireless Access Point SFP 1Gb - 400Gb	<b>SIS CRM</b>	Customer Relationship Management
<b>ITSMine</b>	Beyond Data Loss Prevention	<b>SIS HRM</b>	Human Resource Management
<b>ivanti</b>	Zero Trust Network Access SSL Virtual Private Network Network Access Control Application Delivery Controller	<b>TPI SOFTWARE</b>	API Management Log Management
<b>LOGPOINT</b>	Security Information and Event Management + Security Orchestration Automation Respond User and Entity Behavior Analytics Security for SAP		

Copyright © 2023 Sysware Indonesia  
All rights reserved.

Gambar 2.4 List Product Solutions Sysware

Diatas ini merupakan merupakan list product solution saat ini yang disediakan oleh PT.Sysware. Product list Sysware sangat *versatile* dimana produk yang disediakan mencangkup segala keperluan IT suatu perusahaan

dari Next-Generation Firewall, DLP (Data lost protection), HoneyPot, SOAR (Security Orchestration Automation and Response), Network Protection, Network Appliance, Development software, Prototyping software, hingga Dark-web scanning software.

Perusahaan Sysware juga memiliki tempat kerja yang nyaman, tentram, dan tenang. Pegawai-pegawainya juga sangat ramah dan tidak memiliki sifat otoriter dengan anak magang, Kemudian ada juga weekly meeting dimana dalam meeting tersebut akan dibahas mengenai progress pekerjaan saat ini sekaligus pemberian kritik dan saran mengenai pekerjaan yang sudah kita lakukan.



*Gambar 2.5 Tampilan Luar Gedung Sysware*  
*Gambar 2.5 Tampilan Luar Gedung Sysware*

Pada gambar 2.5, terlihat kantor perusahaan Sysware yang terdiri dari 5 lantai. Suasana luar gedung Sysware sangat aman dan tentram karena lokasinya berada di kawasan perkantoran. Lokasinya juga sangat strategis dimana terdapat beberapa mini-market di Kawasan ini seperti Indomaret,

Alfamart, hingga Lawson. Kawasan perkantoran ini juga sangat aman dimana setiap sisi terdapat security dan kawasan parkir yang sangat luas bagi motor maupun mobil.



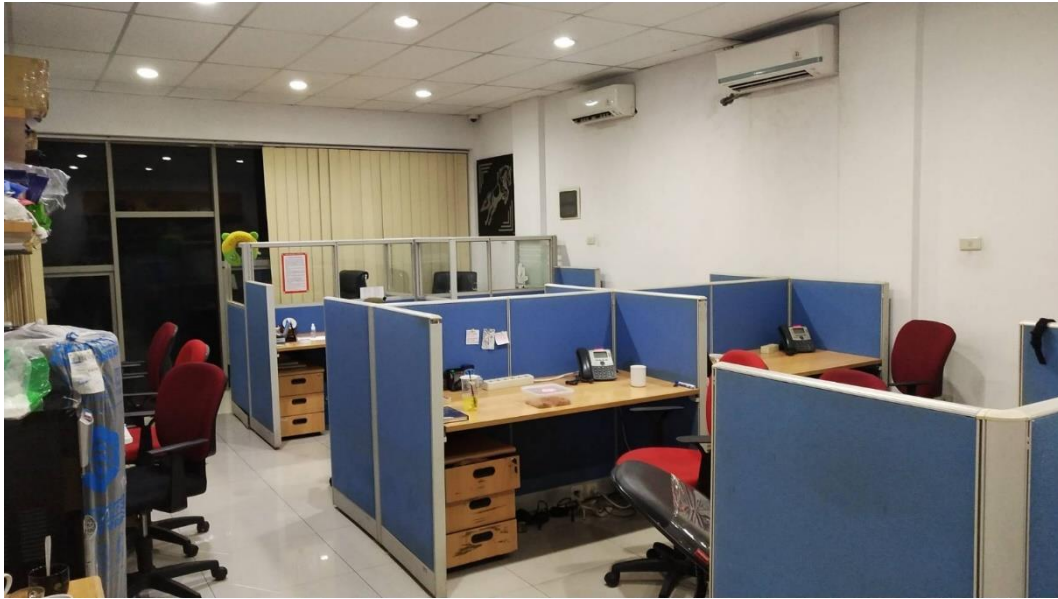
*Gambar 2.6 Tampilan Meja Resepsionis Sysware*  
*Gambar 2.6 Tampilan meja resepsionis Sysware*

Pada gambar 2.6, ada tampilan meja resepsionis yang dilihat pertama kali oleh pengunjung perusahaan Sysware. Biasanya meja ini dihuni oleh 2 orang resepsionis dimana mereka akan memandu para pengunjung untuk mengisi buku pengunjung dan kemudian akan dipandu ke ruang tujuan mereka.



*Gambar 2.7 Tampilan Ruang Meeting*

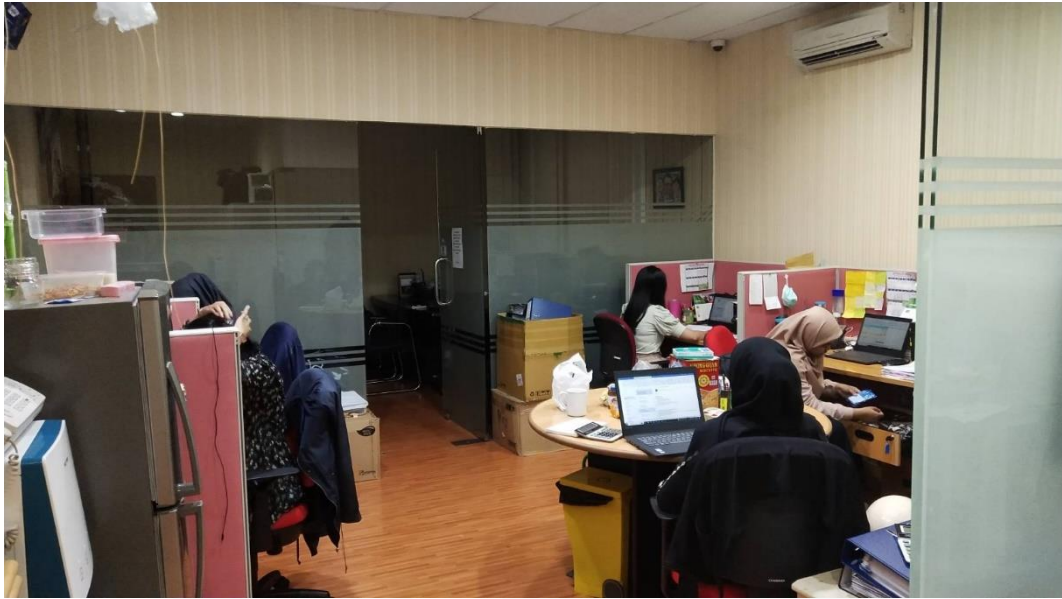
Pada gambar 2.7, merupakan ruang meeting utama yang sering dipakai oleh pegawai maupun tamu untuk melakukan berbagai meeting mereka. Letak ruangan ini sangat strategis dimana tepat dibelakang ruang resepsionis jadi pada saat kedatangan tamu mereka dapat langsung dipandu menuju ke ruang meeting. Ruangan ini berkapasitas 12 orang dimana biasa digunakan untuk sales meeting, work update meeting, dan juga ruangan ini merupakan ruang yang digunakan untuk melakukan interview dengan calon pegawai/pemegang baru.



*Gambar 2.8 Ruang sales*

Pada gambar 2.8, merupakan tampilan sales office di lantai 2 dimana lantai ini biasa dipakai oleh team channel/sales untuk mengkoordinasikan meeting-meeting mereka dan tempat dimana mereka melakukan paperwork mereka. Ruangan ini biasanya sepi karena mayoritas team channel keluar kantor untuk meeting bersama partner atau user. Disini juga ditempati oleh beberapa developer dari anak perusahaan Sysware yaitu Awan teknologi.





*Gambar 2.9 Ruangan Administrasi*

Pada gambar 2.9, Terlihat ruangan admin untuk perusahaan Sysware di lantai 3. Ruangan ini biasa digunakan untuk mengurus administrasi Sysware seperti RMA (Return merchandise authorization), pemesanan appliance, penjadwalan mobil, dan juga keuangan. Ruangan ini juga disamping ruang CEO dimana CEO Sysware yaitu pak Tony Lim sering duduk sambil melakukan tugasnya.



*Gambar 2.10 Ruang Divisi BitDefender*

Pada gambar 2.10, Merupakan ruang divisi Bitdefender di lantai 4. Ruangan ini biasa digunakan divisi Bitdifender untuk melakukan sales call, online meeting, dan technical meeting.



*Gambar 2.11 Ruangan Engineer*

Pada gambar 2.11, Merupakan ruang engineer PT.Syware dimana engineer-engineer yang menguasai produk-produk yang disediakan oleh Sysware biasa menetap. Engineer biasanya melakukan technical meeting, software consultation, troubleshooting, dan training new engineer di ruangan ini.





Gambar 2.12 Server Rack Sysware

Dalam ruangan ini juga terdapat 2 buah *server-rack*, dimana pada gambar.kedua server ini menyimpan segala file, permissions, email, dan network internal PT.Sysware. Kedua rak ini penting karena *server racks* memiliki peran penting dalam pusat data dan lingkungan TI dengan menyediakan kerangka terstruktur dan terorganisir untuk menyimpan server, perangkat jaringan, dan perangkat keras lainnya. Rack ini memenuhi beberapa fungsi kunci untuk memastikan efisiensi, aksesibilitas, dan keandalan infrastruktur TI. Pertama-tama, *server racks* memfasilitasi manajemen kabel yang baik, memastikan bahwa kabel daya dan jaringan terorganisir dan mudah dilacak. Ini mengurangi risiko kerusakan kabel, menyederhanakan pemeliharaan, dan meningkatkan keandalan sistem secara keseluruhan.

Kedua, server racks menawarkan mekanisme pendinginan yang efektif. Dengan fitur seperti ventilasi dan ruang untuk kipas, mereka memungkinkan aliran udara yang tepat untuk menghilangkan panas yang dihasilkan oleh server. Ini mencegah *overheating*, masalah umum di pusat data, dan memastikan kinerja dan umur panjang komponen perangkat keras. Selain itu, *server racks* berkontribusi pada optimasi ruang. Dengan menumpuk *server* dan peralatan secara vertikal, mereka memaksimalkan ruang lantai, memungkinkan instalasi perangkat keras tambahan dalam jejak yang kompak. Kemudian, keamanan ditingkatkan melalui server racks dengan menyediakan perlindungan fisik terhadap akses atau pemalsuan yang tidak sah. Pintu dan panel yang dapat dikunci membatasi akses hanya kepada personel yang diotorisasi, melindungi data dan peralatan yang bersifat sensitif. Secara keseluruhan, *server racks* sangat penting untuk manajemen kabel, efisiensi pendinginan, optimasi ruang, dan keamanan, secara bersama-sama memastikan operasi yang lancar dari infrastruktur TI di pusat data dan ruang server.



Gambar 2.13 Anniversary Sysware ke-16

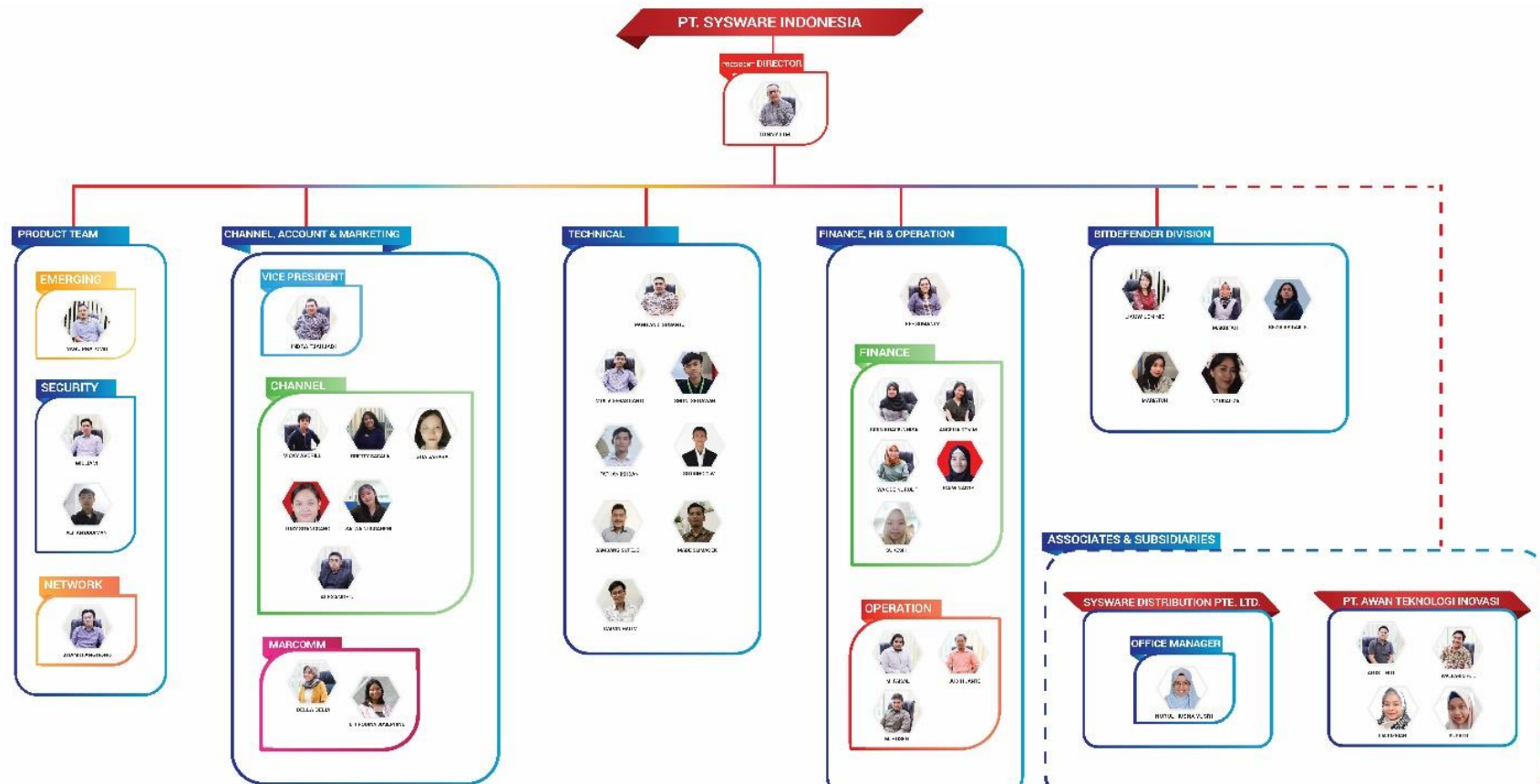
Pada gambar 2.13, merupakan foto event anniversary ke-16 PT Sysware Indonesia. Event ini secara kebetulan terjadi pada saat saya sedang melaksanakan program magang saya, dimana dalam event ini ada perayaan anniversary Sysware dimana ada beberapa kegiatan yang dilaksanakan seperti pemotongan nasi tumpeng dan games.

### **2.1.1 Visi Misi**

Visi dari Perusahaan PT Sysware adalah “Reinventing IT Distribution in an Era of Digital Disruption.” Visi ini sangat di pegang oleh seluruh karyawan Sysware karena Sysware memiliki visi untuk merubah cara kita mendistribusikan produk IT pada saat era disrupsi digital dimana sering terjadinya *cyber-attack* dan *data leaks* yang marak terjadi pada zaman ini.

Misi dari Sysware Indonesia adalah “Cultivate a mutually beneficial and socially responsible business eco-system for our customers, channel partners, employees and shareholders.” Dimana misi ini berguna untuk membangun hubungan atau ekosistem simbiotik yang dapat saling menguntungkan pihak customers, channel partners, employees dan shareholders.

## 2.2 Struktur Organisasi Perusahaan



Gambar 2.14 Struktur Organisasi Perusahaan Sysware

Pada gambar 2.14, merupakan struktur organisasi dari Perusahaan PT.Sysware Indonesia. Terlihat bahwa Sysware terbagi menjadi beberapa team seperti Product team, Channel team, Account & Marketing team, technical team, Finance & HR, Dan Divisi Bitdefender. Ada juga subsidiaries dari Sysware yaitu PT Awan Teknologi Inovasi dan juga Sysware distributin di Singapore. Segala kegiatan penting seperti PO dengan user penting, perihal pemesanan appliance, finance, dan new products perlu approval dari CEO Sysware yaitu Tonny Lim.



*Gambar 2.15 Divisi Awan Teknologi Inovasi*

Saya ditempatkan ke salah satu bagian subsidiary Sysware yaitu PT Awan Teknologi Inovasi. Subsidiary ini memiliki tugas utama untuk develop berbagai macam software seperti HRM, CRM, Dashboard Absen, dan bahkan Website untuk dipakai oleh Sysware sendiri dan client-client mereka. Subsidiary ini dipimpin oleh Aris Thio, dimana ia yang merencanakan sekaligus membahas fitur-fitur dan design yang diinginkan oleh client untuk dibuat menjadi tampilan akhirnya. Saya di taruh dibawah naungan Suratri dimana ia memiliki tugas sebagai *supervisor* saya selama periode magang di Sysware.