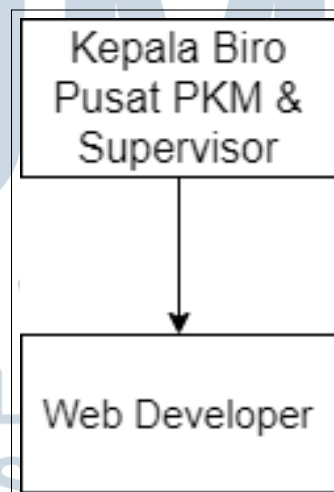


BAB 3 PELAKSANAAN KERJA MAGANG

3.1 Kedudukan dan Koordinasi

Kedudukan dalam praktik kerja magang adalah sebagai *Web Developer*. Berdasarkan struktur organisasi pada gambar 2.1, kedudukan berada di bawah bimbingan dan pengawasan langsung dari Bapak Andy Firmansyah, S.I.Kom., M.M, yang menjabat sebagai Kepala Biro Pusat Pengabdian kepada Masyarakat (PKM) dan bertindak sebagai supervisor. Dalam praktik kerja magang, komunikasi dan koordinasi dilakukan melalui berbagai saluran untuk memastikan keterlibatan yang efisien dengan pihak organisasi dan supervisor. Aplikasi WhatsApp menjadi alat utama untuk komunikasi sehari-hari, memudahkan pertukaran informasi cepat dan langsung terkait tugas dan tanggung jawab magang. Pemantauan progress dan update dilakukan melalui rapat daring, memungkinkan kolaborasi tim tanpa batasan geografis. Meskipun demikian, pertemuan tatap muka tetap dijadwalkan untuk melakukan evaluasi kinerja, diskusi teknis, dan pemaparan proyek secara rinci. Dengan kombinasi saluran komunikasi tersebut, komunikasi dan koordinasi magang dijaga secara baik, memastikan pemahaman yang baik dan pencapaian tujuan dengan efektif. Gambaran struktur kedudukan pada praktik kerja magang ini dapat dilihat pada Gambar 3.1.



Gambar 3.1. Kedudukan dalam Pelaksanaan Kerja Magang

3.2 Tugas yang Dilakukan

Selama praktik kerja magang sebagai Web Developer pada POKDARWIS Medang, tanggung jawab dan tugas yang diberikan mencakup aspek-aspek berikut:

1. Melakukan penyusunan desain dan struktur situs web untuk POKDARWIS Medang yang responsif, interaktif, dan mudah digunakan. Proses pembuatan desain dan struktur situs web dimulai dengan menganalisis dan mengumpulkan *requirements* yang diperlukan oleh POKDARWIS Medang. *Requirements* ini mencakup:
 - (a) Website yang dibangun mengandung fitur-fitur yang dapat mengekspos entitas dan menguraikan identitas dari POKDARWIS Medang dengan tujuan agar lebih banyak orang dapat mengenal dan memahami esensi dari organisasi tersebut. Dengan mengintegrasikan elemen-elemen khusus ini, diharapkan bahwa pesan dan nilai yang diusung oleh POKDARWIS Medang dapat diperkenalkan dan disampaikan secara lebih luas kepada masyarakat.
 - (b) Fitur-fitur yang dikembangkan dapat secara efektif memberikan informasi mengenai potensi destinasi wisata lokal wilayah kelurahan Medang. Serta, dapat digunakan menjadi tempat pengenalan Usaha Mikro, Kecil, dan Menengah (UMKM) lokal Medang yang telah tergabung dalam UMKM Binaan POKDARWIS Medang.
 - (c) Desain dan palet warna *website* diharapkan dapat memberikan kemudahan bagi semua golongan dalam menyerap informasi, sambil mencerminkan identitas yang kuat dari POKDARWIS Medang.
2. Melakukan pembuatan dan pengimplementasian kode *website* untuk *website* POKDARWIS Medang dengan, melibatkan kedua aspek pengembangan Front End dan Back End. Proyek ini memanfaatkan framework *CodeIgniter 4* untuk *Back End Development* dan *Bootstrap 5*, serta menggunakan *Programming Language Hyper Text Markup Language (HTML 5)*, *JavaScript* dan *Cascading Style Sheet (CSS)* untuk mengembangkan tampilan depan *website*.
3. Tugas tambahan yang melibatkan pengolahan gambar dengan tujuan meningkatkan resolusi menjadi High Definition (HD) dan menyelaraskan estetika gambar dengan tampilan keseluruhan *website* yang sedang dibangun.

3.3 Uraian Pelaksanaan Magang

Proses pelaksanaan praktik kerja magang pembuatan *website* POKDARWIS Medang, dilaksanakan secara *remote* atau WFH (*Work From Home*) selama periode 80 hari, yang terbagi menjadi 15 minggu. Dilakukan serangkaian tahapan dalam melaksanakan magang, dimulai dari menetapkan alur pengerjaan, merancang *flowchart*, membuat *wireframe*, mengembangkan kode, dan mengakhiri dengan penyusunan laporan. Detail pelaksanaan kerja magang dapat dijabarkan secara terstruktur dalam tabel 3.1

Tabel 3.1. Uraian Pelaksanaan Magang

No.	Pekerjaan yang dilakukan	Minggu Ke-
1.	Perkenalan Lembaga dan Lingkungan Kerja	1
	1.a. Pengenalan sistematika pekerjaan	
	1.b. Pengenalan lembaga dan lingkungan kerja	
	1.c. Pembelajaran sistem yang akan digunakan	
2.	Persiapan dan Penentuan Requirement	2
	2.a. Penentuan <i>requirement</i> yang perlu dibahas bersama dengan Lembaga yang bersangkutan	
	2.b. Penyusunan jadwal pengerjaan	
	2.c. Penentuan alur pengerjaan	
3.	Perancangan dan Pembuatan Desain	3 - 4
	3.a. Pembuatan desain <i>Interface</i>	
	3.b. Pembuatan prototipe	
4.	Evaluasi dan Perbaikan Desain	4 - 5
	4.a. Presentasi dan evaluasi desain prototipe	
	4.b. Perbaikan desain prototipe berdasarkan hasil evaluasi	
5.	Pembuatan	6 - 14
	5.a. Pembuatan bagian <i>front-end</i>	
	5.b. Penyesuaian bagian <i>front-end</i>	
6.	Evaluasi dan Perbaikan	14 - 16
	6.a. Presentasi dan evaluasi	
	6.b. Perbaikan berdasarkan hasil evaluasi	

3.3.1 Proses Pelaksanaan Magang

Dalam melakukan perancangan dan pembuatan *website* POKDARWIS Medang digunakan perangkat lunak *software* dan perangkat keras *hardware* yang mumpuni.

Adapun perangkat lunak yang digunakan yaitu:

1. Google Chrome
2. Figma
3. Rupa.AI

Perangkat keras yang digunakan melibatkan penggunaan laptop, dengan rincian spesifikasi sebagai berikut:

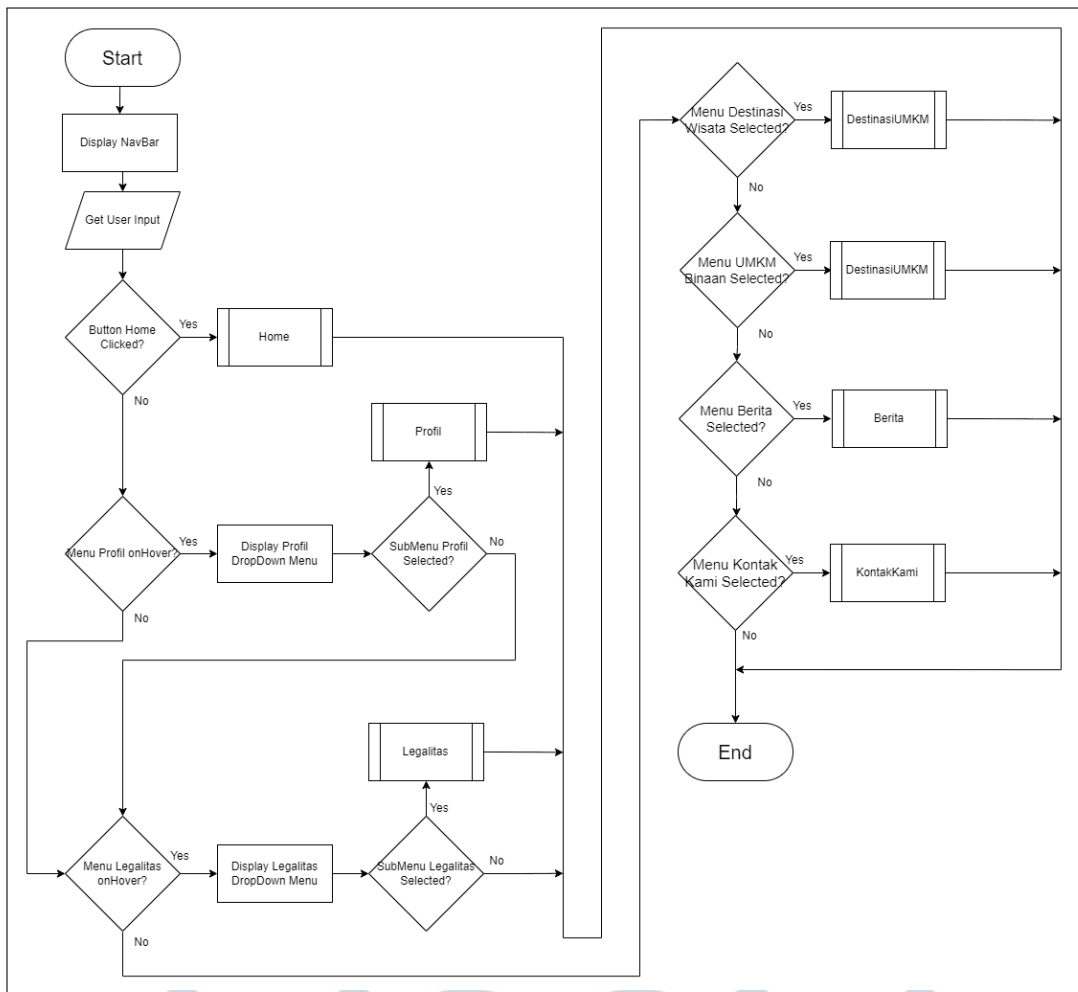
1. Prosesor : Intel® Core™ i7-10750H Processor 2.60GHz
2. RAM : 16 GB
3. Sistem Operasi : Windows 10
4. Penyimpanan : SSD 475 GB

3.3.2 Flowchart

Flowchart digunakan untuk memvisualisasikan setiap alur pada halaman *website* yang dibuat. Berikut merupakan *flowchart website* POKDARWIS Medang.

A. Flowchart NavBar

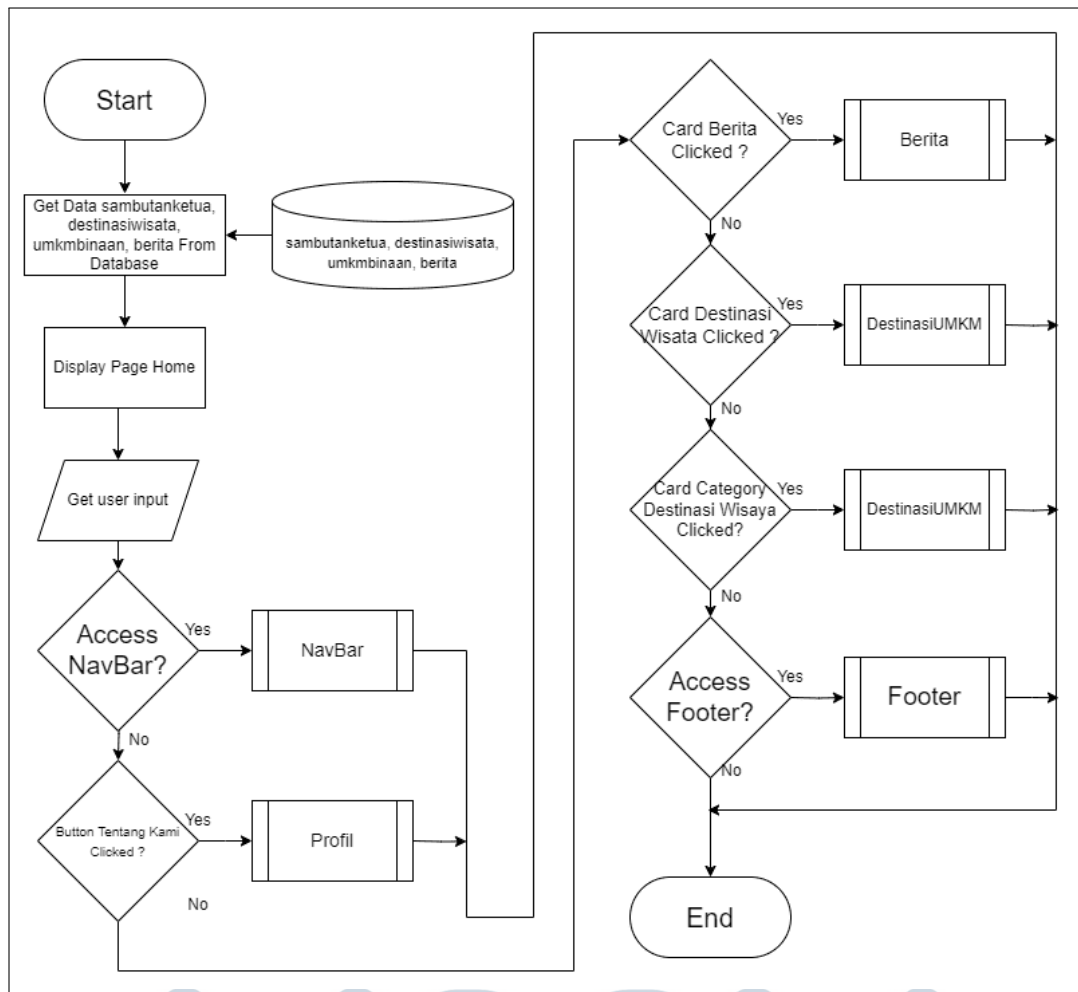
Navigation Bar merupakan area yang berfungsi untuk melakukan navigasi ke halaman lainnya. *Navigation Bar* terletak pada bagian paling atas setiap halaman, seperti yang ditunjukkan pada Gambar 3.2 beberapa *link* navigasi memiliki beberapa *link* navigasi lain didalamnya atau yang disebut *link* yang bersarang (*nested link*). Pengguna dapat berpindah ke halaman yang sesuai dengan menekan *link* navigasi yang ada pada *navigation bar*. Gambar 3.2 memperlihatkan alur perpindahan pada *Navigation Bar*.



Gambar 3.2. Flowchart NavBar

B. Flowchart Home

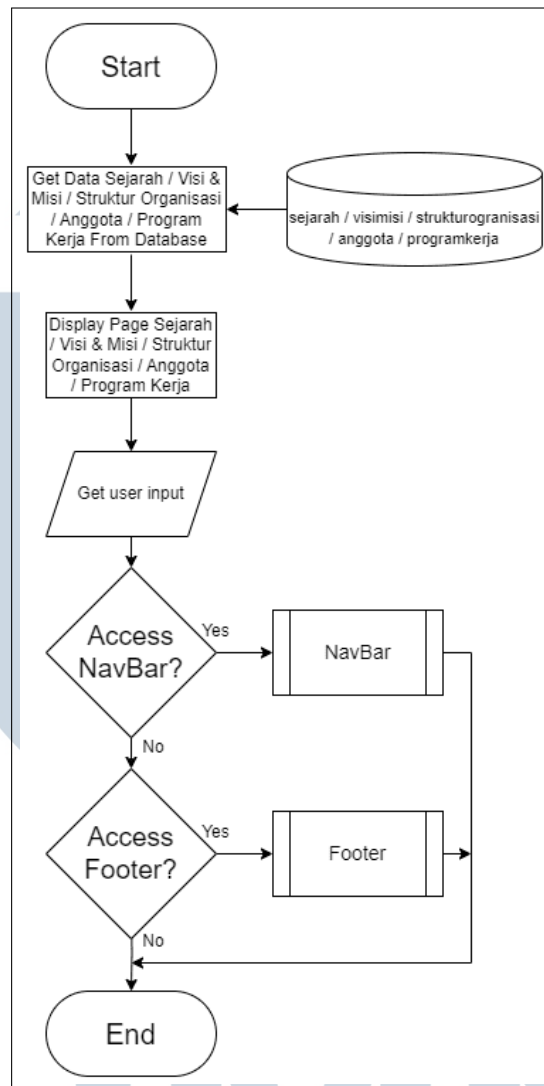
Halaman Home merupakan halaman yang akan ditampilkan saat pengguna mengakses alamat *Website*. Pada halaman home terdapat *scrollable content* yang didalamnya terdapat beberapa elemen yang mengandung *link* navigasi. Elemen - elemen tersebut yaitu logo Sejarah, Visi dan Misi, Anggota, Program kerja, *Card* berita, dan logo Kerjasama. Yang ketika di tekan akan bernavigasi ke halaman yang sesuai. Gambar 3.3 memperlihatkan alur perpindahan pada Halaman Home.



Gambar 3.3. Flowchart Home

C. Flowchart Profil

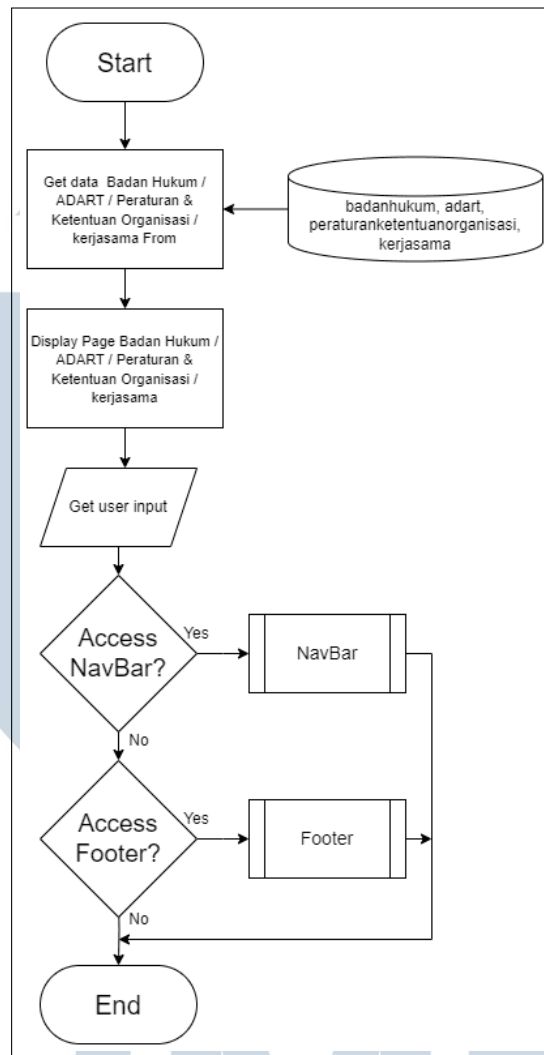
Halaman Sejarah, Visi & Misi, Struktur Organisasi, Anggota, dan Program Kerja dapat diakses dari *nested link* Profil pada *navigation bar* maupun dari elemen - elemen pada halaman Home. Halaman - halaman tersebut memiliki alur perpindahan yang sama. Konten pada halaman Sejarah, Visi & Misi, Struktur Organisasi, Anggota, dan Program Kerja tidak mengandung elemen yang dapat melakukan navigasi ke halaman lain. Halaman-halaman tersebut divisualisasikan menggunakan *flowchart* Profil. Gambar 3.4 memperlihatkan alur perpindahan pada Halaman Sejarah, Visi & Misi, Struktur Organisasi, dan Program Kerja.



Gambar 3.4. *Flowchart* Profil

D. *Flowchart* Legalitas

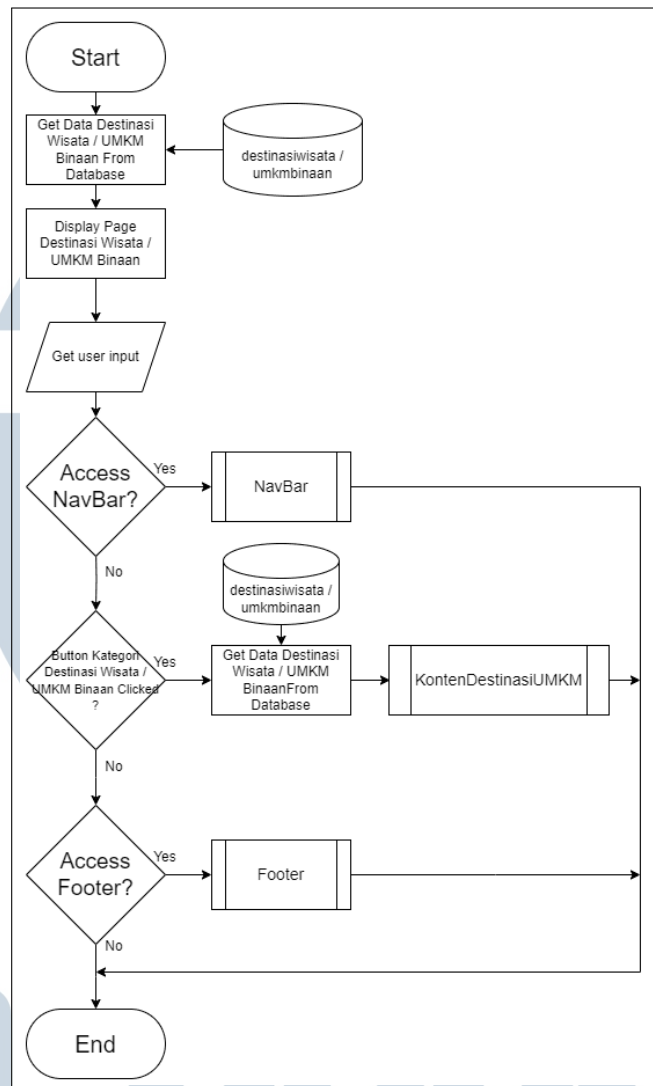
Halaman Anggaran Dasar, Anggaran Rumah Tangga, Peraturan & Ketentuan Organisasi, dan Kerjasama dapat diakses dari *nested link* Legalitas pada *navigation bar*. Halaman - halaman tersebut memiliki alur perpindahan yang sama. Konten pada Halaman Anggaran Dasar, Anggaran Rumah Tangga, Peraturan & Ketentuan Organisasi, dan Kerjasama tidak mengandung elemen yang dapat melakukan navigasi ke halaman lain. Alur perpindahan pada halaman-halaman tersebut divisualisasikan menggunakan *flowchart* Legalitas. Gambar 3.5 memperlihatkan alur perpindahan pada Halaman Anggaran Dasar, Anggaran Rumah Tangga, Peraturan & Ketentuan Organisasi, dan Kerjasama.



Gambar 3.5. *Flowchart* Legalitas

E. *Flowchart* DestinasiUMKM

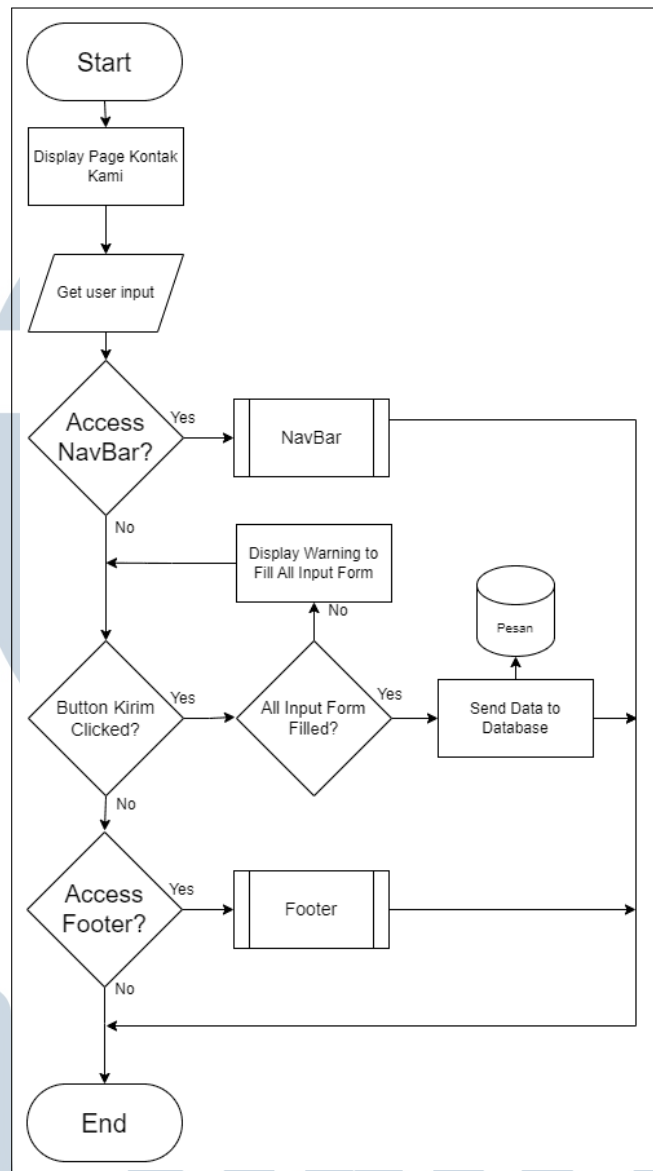
Halaman Destinasi Wisata dan UMKM Binaan dapat diakses dari *navigation bar*, *footer*, maupun elemen-elemen yang terdapat pada halaman Home. Kedua halaman tersebut memiliki alur perpindahan yang sama. Konten pada halaman Destinasi Wisata dan UMKM Binaan berisi pengenalan mengenai Destinasi Wisata maupun UMKM Binaan disertai *carousel card photos* kategori yang ketika ditekan akan bernavigasi ke halaman yang berisikan Destinasi Wisata maupun UMKM Binaan yang sesuai dengan Kategori yang dipilih tersebut. Gambar 3.6 memperlihatkan alur perpindahan pada Halaman Destinasi Wisata dan UMKM Binaan.



Gambar 3.6. Flowchart DestinasiUMKM

F. Flowchart KontenDestinasiUMKM

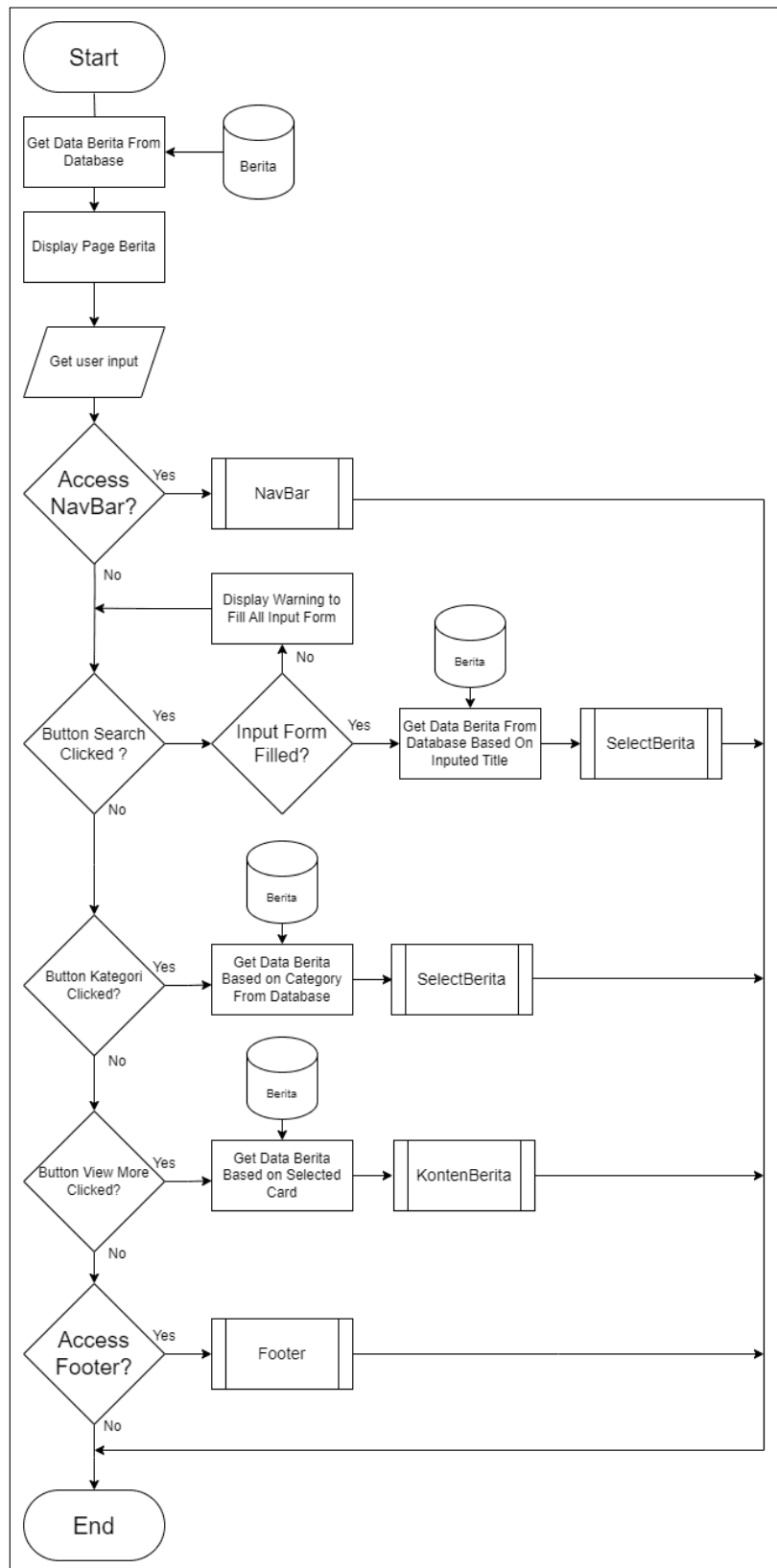
Halaman Konten Destinasi Wisata dan UMKM Binaan dapat diakses dari halaman Home dan halaman Destinasi Wisata atau UMKM Binaan itu sendiri. Kedua halaman tersebut memiliki alur perpindahan yang sama. Halaman tersebut berisi informasi lebih lanjut mengenai lokasi destinasi maupun produk UMKM yang dinaungi. Gambar 3.7 memperlihatkan alur perpindahan pada Halaman Konten Destinasi Wisata dan UMKM Binaan.



Gambar 3.7. Flowchart KontenDestinasiUMKM

G. Flowchart Berita

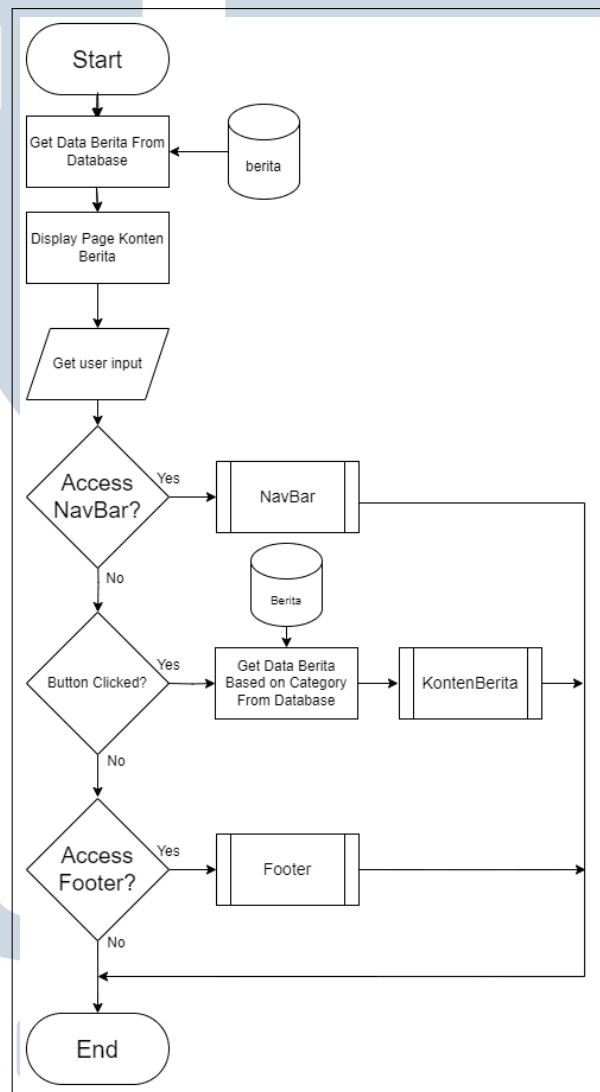
Halaman berita berisi kumpulan *card* berita, sebuah *search bar*, dan beberapa kategori berita. Saat *card* berita ditekan maka pengguna akan ditampilkan berita lengkap dari *card* berita tersebut. Saat pengguna menginputkan kata kunci pada *search bar* maka pengguna akan diarahkan ke halaman yang berisi *card* berita dengan judul yang sesuai dengan kata kunci tersebut. Kemudian saat kategori ditekan, pengguna akan diarahkan menuju halaman yang berisi kumpulan *card* berita yang sesuai dengan kategori tersebut. Gambar 3.8 memperlihatkan alur perpindahan pada Halaman Berita.



Gambar 3.8. Flowchart Berita

H. Flowchart SelectBerita

Flowchart ini diimplementasikan pada halaman Select Berita dan dipanggil dari flochart NavBar Halaman Select Berita digunakan untuk menampilkan judul-judul berita berdasarkan input dari pengguna. Gambar 3.9 memperlihatkan alur perpindahan pada Halaman Select Berita.

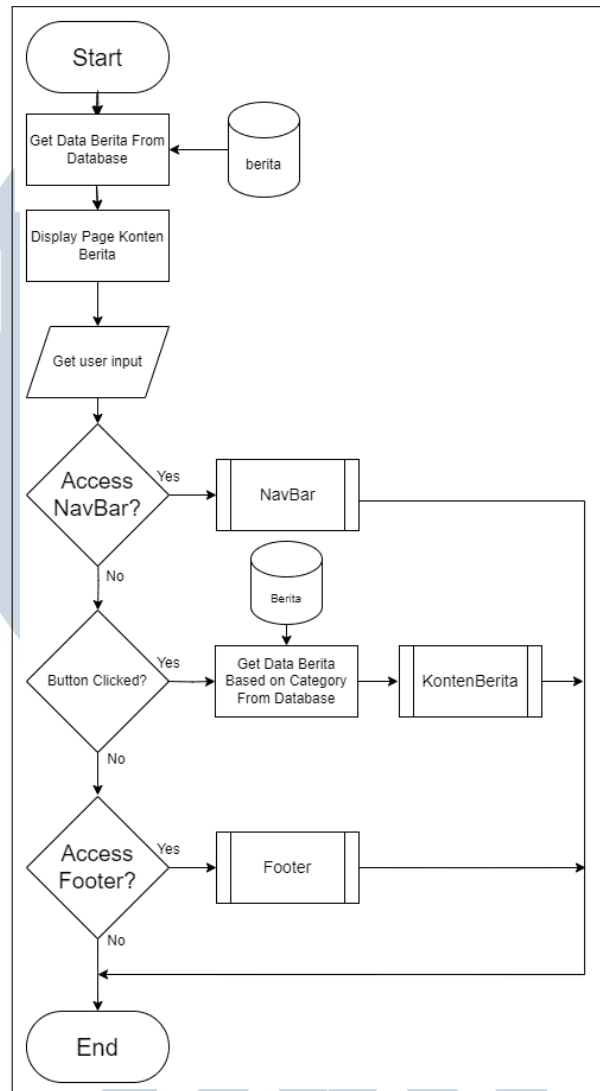


Gambar 3.9. Flowchart SelectBerita

I. Flowchart KontenBerita

Halaman Konten Berita berisi sebuah card yang menampung keseluruhan isi berita dan gambar-gambar pendukungnya. Halaman ini bisa diakses melalui halaman Berita dan Select Berita. Gambar 3.10 memperlihatkan alur perpindahan

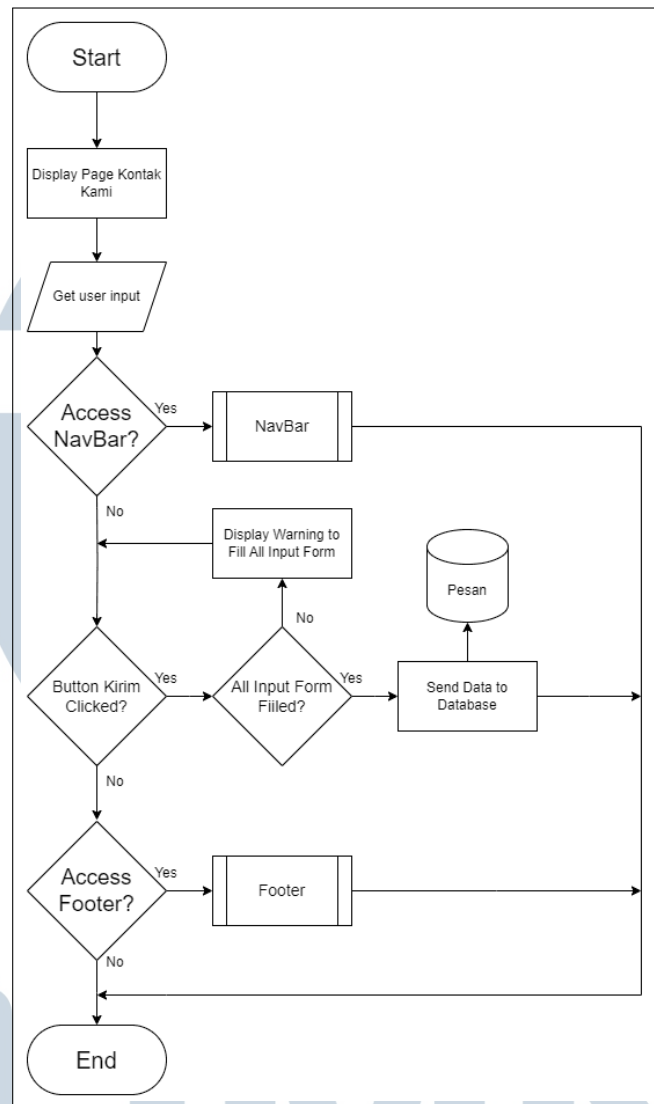
pada Halaman Konten Berita.



Gambar 3.10. *Flowchart* KontenBerita

J. *Flowchart* KontakKami

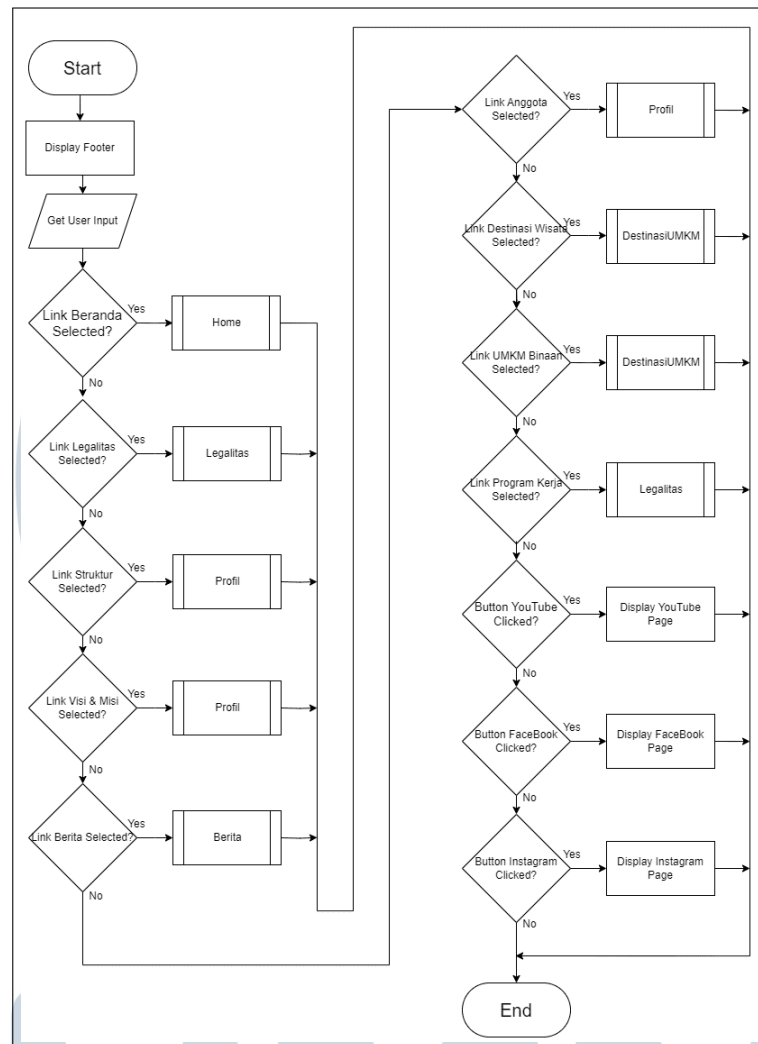
Halaman Kontak kami berisi sebuah formulir yang diperuntukan untuk pengunjung *website* agar dapat menyampaikan kritik maupun saran kepada admin *Website*. Setelah pengguna menekan *button* kirim maka akan dilakukan validasi terlebih dahulu. Bila pengguna belum mengisi semua kolom input, maka akan muncul permintaan pengisian seluruh kolom input. Namun, bila pengguna sudah mengisi semua kolom input yang ada kemudian menekan *button* kirim. Pesan tersebut akan disimpan kedalam database dan diteruskan ke admin Gambar 3.11 memperlihatkan alur perpindahan pada Halaman Kontak Kami.



Gambar 3.11. Flowchart KontakKami

K. Flowchart Footer

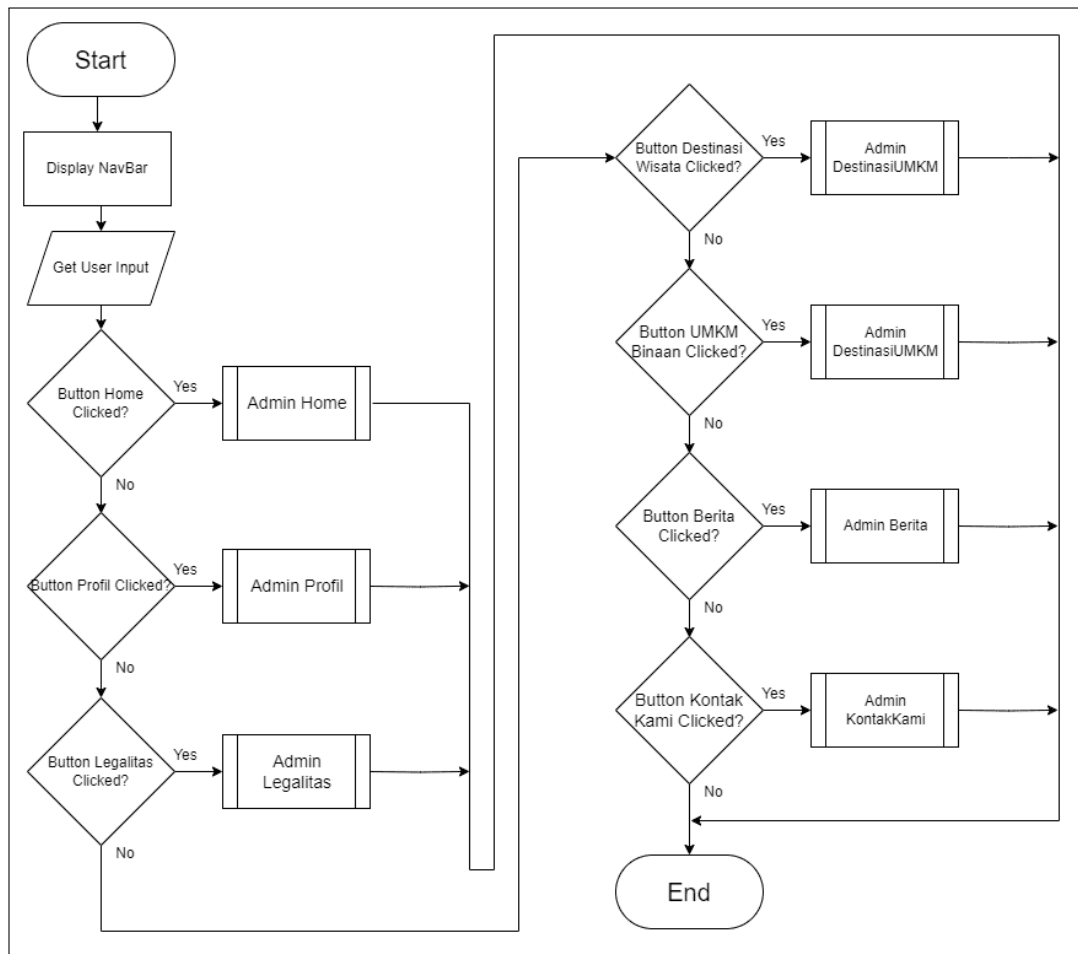
Pada bagian *Footer* terdapat *links* navigasi yang ketika ditekan akan mengarahkan pengguna ke halaman yang sesuai yang dipilih. Gambar 3.12 memperlihatkan alur perpindahan pada *Footer*.



Gambar 3.12. Flowchart Footer

L. Flowchart Admin Navigation Bar

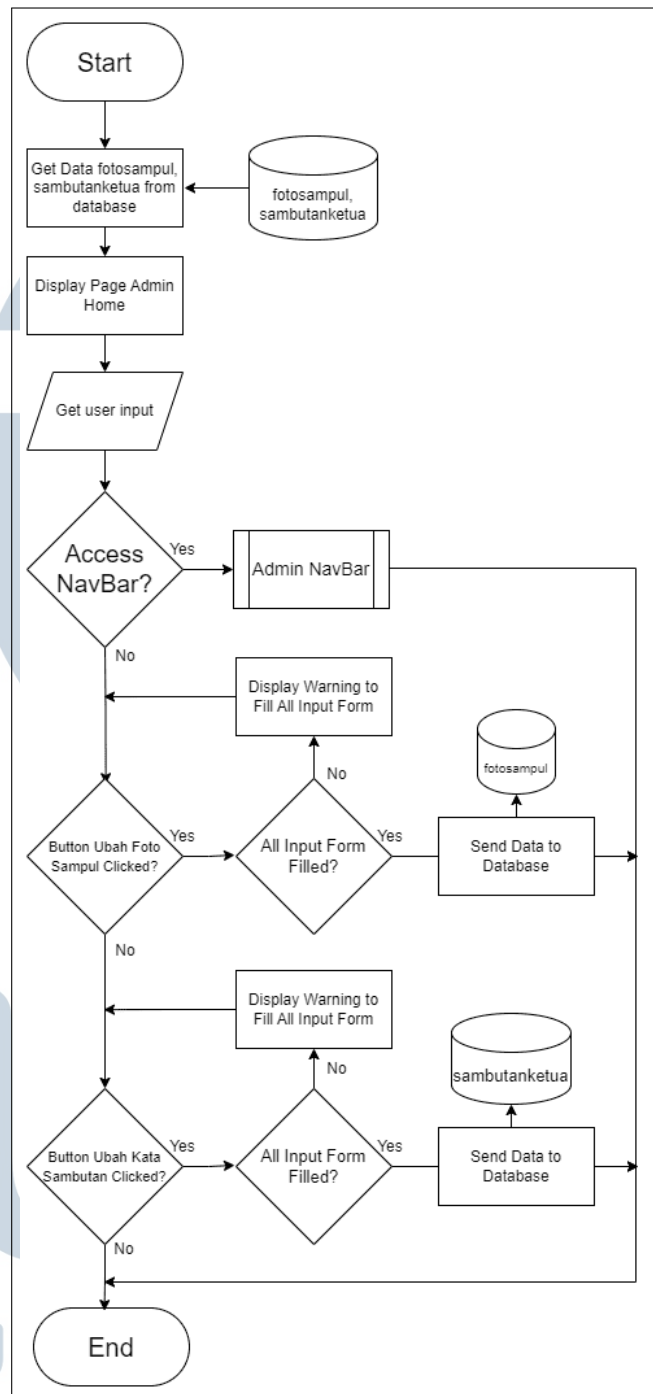
Navigation Bar halaman Admin tidak berbentuk *nested link* seperti pada Navigation Bar halaman pengguna. Ketika ditekan *links* tersebut akan mengarahkan ke halaman Admin yang sesuai. Gambar 3.13 memperlihatkan alur perpindahan pada Halaman Anggaran Dasar, Anggaran Rumah Tangga, Peraturan & Ketentuan Organisasi, dan Kerjasama.



Gambar 3.13. Flowchart Admin Navigation Bar

M. Flowchart Admin Home

Halaman admin Home berisi formulir untuk mengubah foto sampul dan judul *website* serta formulir untuk mengubah kata sambutan. Saat pengguna menekan *button* ubah, maka akan dilakukan validasi terlebih dahulu. Bila semua input formulir telah terisi maka data tersebut akan diperbaharui ke database sedangkan jika masih ada input formulir yang belum terisi maka pengguna akan diminta untuk mengisi input formulir yang kosong tersebut. Gambar 3.14 memperlihatkan alur perpindahan pada Halaman Admin Home.

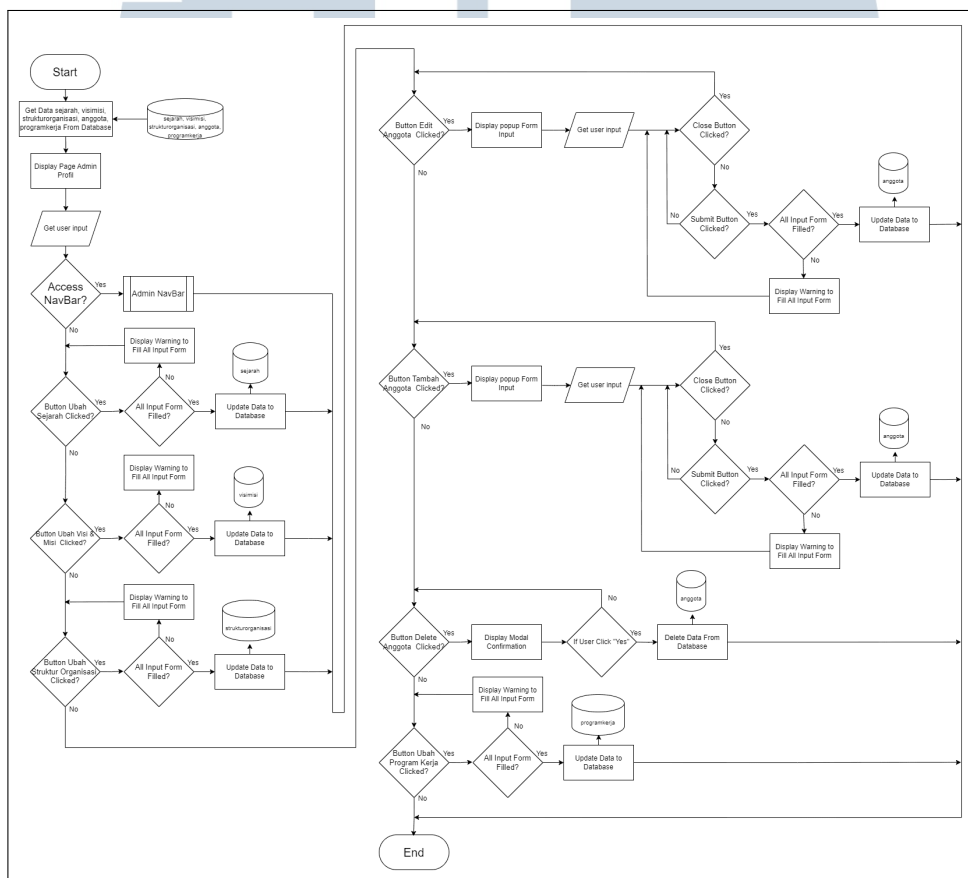


Gambar 3.14. Flowchart Admin Home

N. Flowchart Admin Profil

Halaman admin Home berisi formulir untuk mengubah Sejarah, formulir untuk mengubah Visi & Misi, formulir untuk mengubah Struktur Organisasi, Tabel Anggota yang didalamnya terdapat data anggota beserta *button edit* dan *delete*, serta

button untuk melakukan tambah anggota. Saat *button edit* maupun tambah anggota ditekan maka akan ditampilkan sebuah *popup* yang berisikan formulir ubah maupun tambah. Saat pengguna menekan *button* ubah maupun tambah yang terdapat dalam formulir. Maka akan dilakukan validasi input. Saat semua input formulir telah terisi dan jenis inputnya sesuai, maka data tersebut akan dikirimkan ke database. Sedangkan, bila masih ada input formulir yang tidak sesuai maka pengguna akan diminta melengkapi input formulir yang masih kosong atau belum sesuai tersebut. Gambar 3.15 memperlihatkan alur perpindahan pada Halaman Admin Profil.

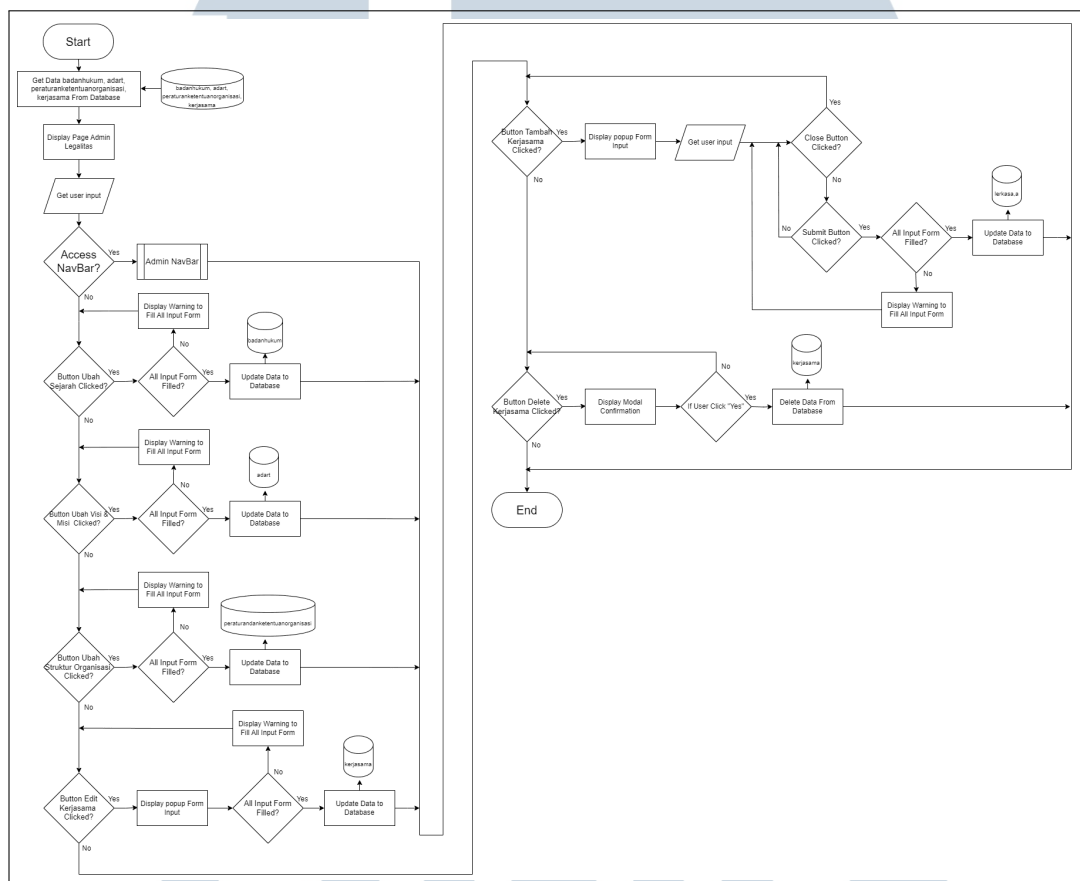


Gambar 3.15. *Flowchart* Admin Profil

O. *Flowchart* Admin Legalitas

Halaman admin Legalitas berisi formulir untuk mengubah data Badan Hukum, ADART, Peraturan & Ketentuan Organisasi, tabel kerjasama yang dilengkapi dengan *button edit* dan *delete*, serta sebuah *button* tambah kerjasama. Saat pengguna menekan *button edit* maupun tambah kerjasama maka akan ditampilkan sebuah *popup* yang berisikan formulir ubah maupun tambah. Saat

pengguna menekan *button* ubah maupun tambah yang terdapat dalam formulir. Maka akan dilakukan validasi input. Saat semua input formulir telah terisi dan jenis inputnya sesuai, maka data tersebut akan dikirimkan ke database. Sedangkan, bila masih ada input formulir yang tidak sesuai maka pengguna akan diminta melengkapi input formulir yang masih kosong atau belum sesuai tersebut. Gambar 3.16 memperlihatkan alur perpindahan pada Halaman Admin Legalitas.

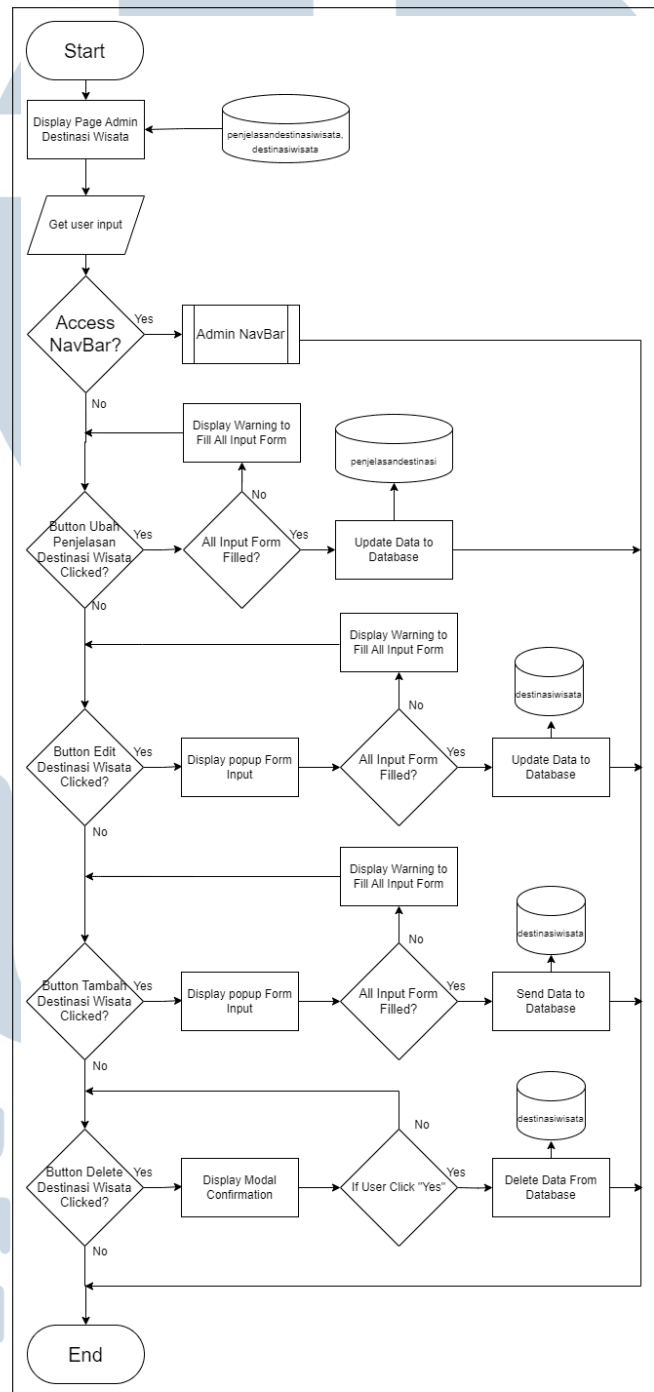


Gambar 3.16. *Flowchart* Admin Legalitas

P. *Flowchart* Admin DestinasiUMKM

Halaman admin Destinasi Wisata dan UMKM Binaan memiliki alur perpindahan yang sama. Didalam halaman tersebut terdapat sebuah formulir untuk mengubah penjelasan mengenai Destinasi wisata maupun UMKM Binaan dan sebuah Tabel yang berisi data Destinasi wisata maupun UMKM Binaan beserta *button edit* dan *delete*, serta sebuah *button* tambah Destinasi wisata maupun UMKM Binaan. Saat *button edit* maupun tambah ditekan. Akan ditampilkan sebuah *popup* berupa formulir untuk melakukan perubahan maupun penambahan. Validasi akan

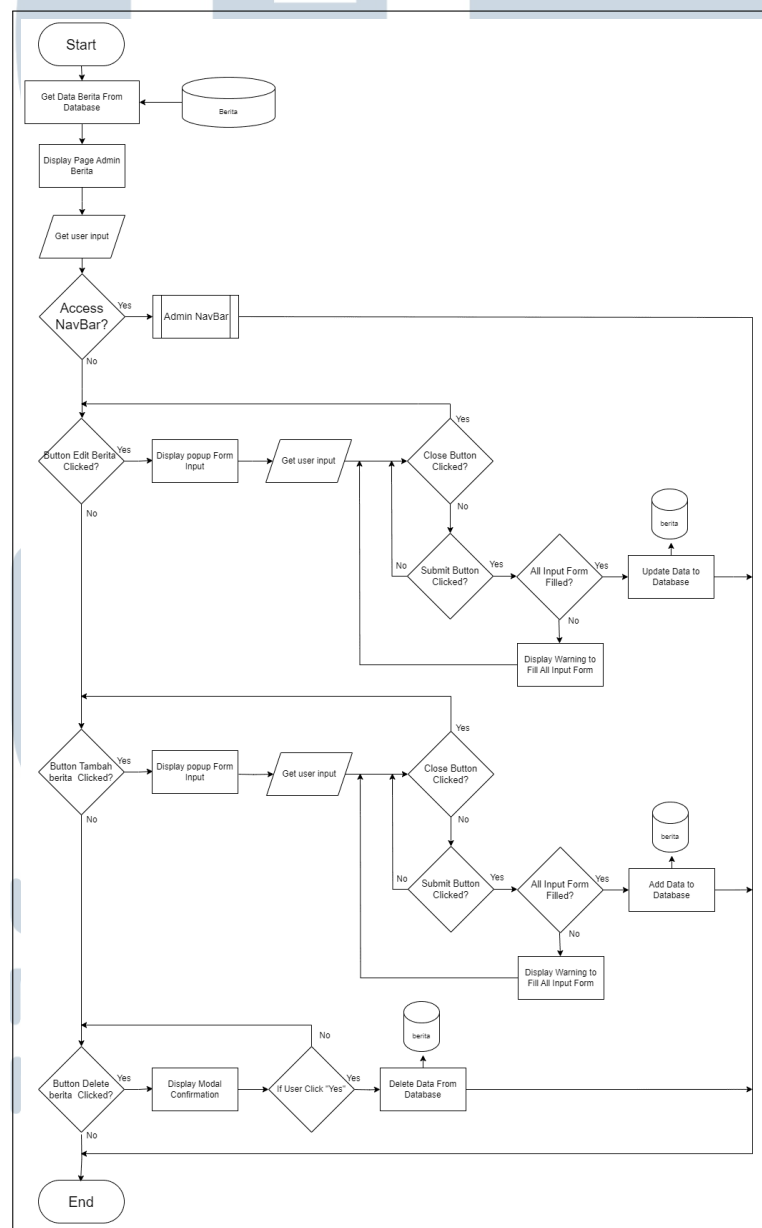
dilakukan saat pengguna melakukan *submit formulir*. Saat input formulir belum sesuai maka data tidak akan dikirimkan dan pengguna akan diminta melengkapi formulir tersebut kembali. Gambar 3.17 memperlihatkan alur perpindahan pada Halaman Admin Destinasi Wisata dan UMKM Binaan.



Gambar 3.17. Flowchart Admin DestinasiUMKM

Q. Flowchart Admin Berita

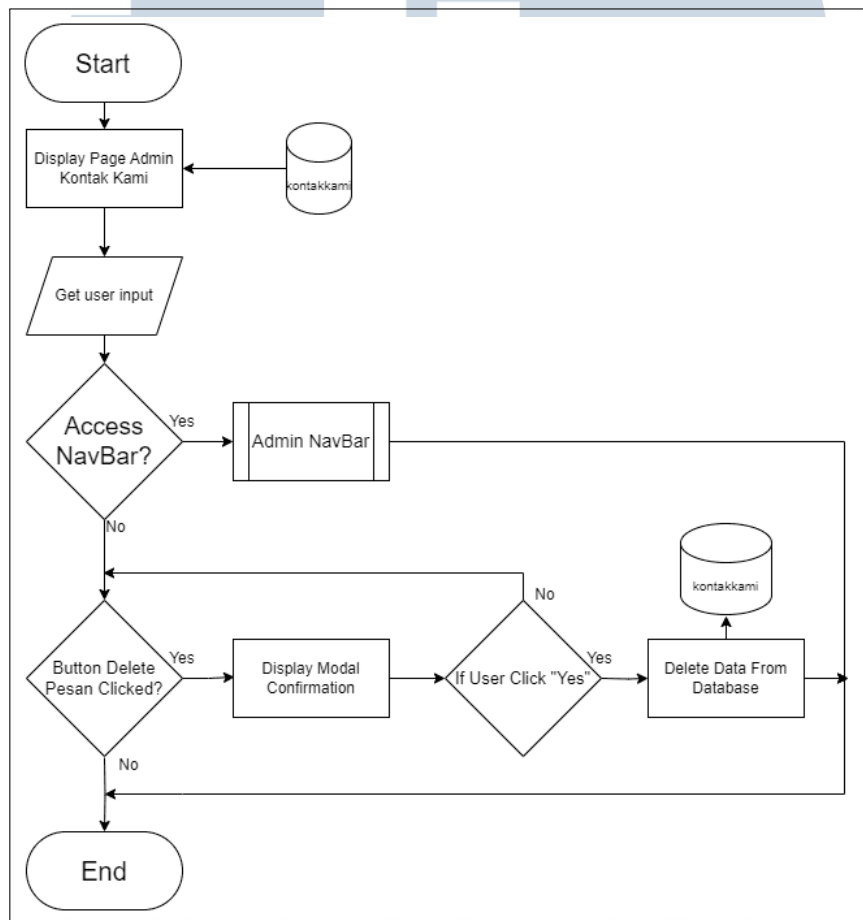
Halaman Admin Berita berisi sebuah tabel yang berisikan data berita, *button edit*, *delete*, dan sebuah *button* tambah. Saat *button edit* maupun tambah ditekan maka, akan ditampilkan formulir dalam bentuk *popup*. Ketika pengguna melakukan *submit*, maka akan dilakukan validasi input terlebih dahulu. Jika input sudah sesuai maka data akan dikirim ke database. Jika belum maka pengguna akan diminta untuk memenuhi formulir input tersebut dengan input yang sesuai terlebih dahulu. Gambar 3.18 memperlihatkan alur perpindahan pada Halaman Admin Berita.



Gambar 3.18. Flowchart Admin Berita

R. Flowchart Admin Kontak Kami

Halaman Admin Kontak Kami berisi sebuah tabel yang berisikan data pengirim pesan dan pesan yang dikirimkan serta *button delete*. Saat pengguna menekan *button delete* maka akan muncul *modal box* untuk mengkonfirmasi bahwa pengguna yakin akan menghapus data. Jika pengguna menyetujuinya, data tersebut akan dihapus dari database sedangkan bila tidak, aksi tersebut dibatalkan. Gambar 3.19 memperlihatkan alur perpindahan pada Halaman Admin Kontak Kami.



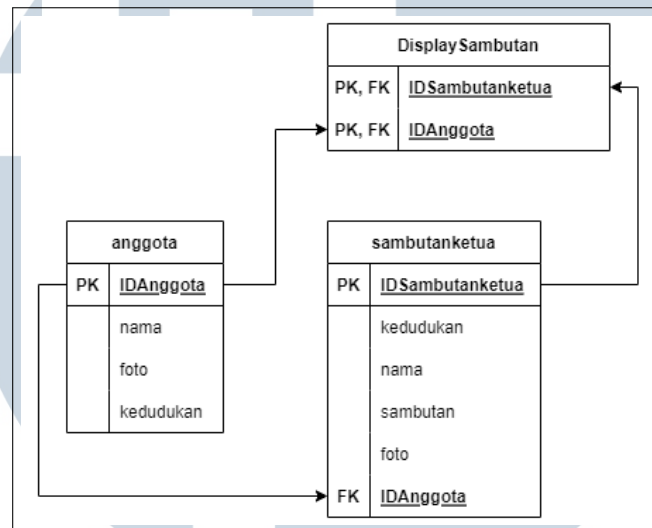
Gambar 3.19. Flowchart Admin Kontak Kami

3.3.3 Rancangan Database

Setelah proses pembuatan *flowchart* diselesaikan, langkah berikutnya adalah membuat rancangan database. Pada tahap ini dilakukan perancangan *database schema* untuk mengetahui relasi dan ketergantungan antar data tabel-tabel database yang akan diimplementasikan. Selain itu dilakukan pembuatan perencanaan table database dan data yang terkandung dalam setiap tabelnya.

A. Database Schema

Setelah selesai melakukan perencanaan Database, dilakukan pembuatan *database schema*. Berikut merupakan relasi yang terjadi antar tabel-tabel yang ada pada database.



Gambar 3.20. Database Schema

B. Tabel Database

Database yang digunakan dalam *website* ini terdiri dari 18 tabel. Tabel-tabel tersebut yaitu:

1. Tabel ADA/RT digunakan untuk menampung file ADA/RT yang nantinya akan dibaca dan ditampilkan pada halaman ADA/RT dalam bentuk file PDF. Selain itu, data pada table ini dapat *diupdate* melalui halaman Admin Legalitas. Tabel 3.2 merupakan tabel ADA/RT.

Tabel 3.2. ADA/RT

Nama Kolom	Tipe Data	Keterangan
id	int	ID ADA/RT
file	varchar	File Dokumen ADART

2. Tabel Anggota dipakai untuk menyimpan data anggota yang nantinya akan dibaca dan ditampilkan pada halaman Anggota dalam bentuk *card*. Data pada

tabel anggota bisa *diupdate* , ditambah, dan dihapus melalui halaman Admin Profil. 3.3

Tabel 3.3. Anggota

Nama Kolom	Tipe Data	Keterangan
id	varchar	ID Anggota
nama	varchar	Nama Anggota
foto	varchar	File Foto Anggota
kedudukan	varchar	Kedudukan Anggota dalam Organsiasi

3. Tabel Badan Hukum digunakan untuk menampung data Badan Hukum. Data pada badan hukum akan dibaca dan ditampilkan pada halaman Badan Hukum. Data tabel Badan Hukum daapt diubah pada halaman Admin Legalitas.

Tabel 3.4. Badan Hukum

Nama Kolom	Tipe Data	Keterangan
id	int	ID Badan Hukum
file	varchar	File Dokumen Badan Hukum

4. Tabel Berita digunakan untuk menampung data Berita. Data pada tabel akan dibaca dan ditampilkan pada halaman Home, Halaman Berita, dan Halaman Konten Berita. Data Berita dapat diubah, ditambah, dihapus memalui halaman Admin Berita.

Tabel 3.5. Berita

Nama Kolom	Tipe Data	Keterangan
id	varchar	ID Berita
judul	varchar	Judul Berita
foto	varchar	Foto Berita
isi	varchar	Isi Berita
kategori	varchar	Kategori Berita
tanggal	date	Foto Berita

5. Tabel Deskripsi Destinasi digunakan untuk menampung deskripsi dari Destinasi Wisata. Data pada table ini akan dipanggil dan ditampilkan pada

halaman destinasi wisata. Selain itu, aksi lain yang dapat dilakukan pada table ini adalah mengubah melalui halaman Admin Destinasi Wisata.

Tabel 3.6. Deskripsi Destinasi

Nama Kolom	Tipe Data	Keterangan
id	varchar	ID Deskripsi Destinasi
foto	varchar	File Foto Deskripsi Destinasi

6. Tabel Deskripsi UMKM berisi deskripsi dari UMKM. Data pada table ini akan dipanggil dan ditampilkan pada halaman UMKM Binaan. Selain itu, aksi lain yang dapat dilakukan pada table ini adalah mengubah melalui halaman Admin UMKM Binaan.

Tabel 3.7. Deskripsi UMKM

Nama Kolom	Tipe Data	Keterangan
id	varchar	ID Deskripsi UMKM
foto	varchar	File Foto Deskripsi UMKM

7. Tabel Destinasi Wisata digunakan untuk menampung data Destinasi Wisata. Aksi yang dapat dilakukan pada tabel ini adalah membaca dan menampilkan pada halaman Home, Halaman UMKM Binaan, dan Halaman Konten UMKM Binaan. Aksi lain yang dapat dilakukan adalah menambah, mengubah dan menghapus melalui halaman Admin UMKM Binaan.

Tabel 3.8. Tabel Destinasi Wisata

Nama Kolom	Tipe Data	Keterangan
id	varchar	ID Destinasi Wisata
foto	varchar	Foto Destinasi Wisata
nama	varchar	Nama Destinasi Wisata

8. Tabel UMKM digunakan untuk menampung data UMKM Binaan. Aksi yang dapat dilakukan pada tabel ini adalah membaca dan menampilkan pada halaman Home, Halaman UMKM Binaan, dan Halaman Konten UMKM Binaan. Aksi lain yang dapat dilakukan adalah menambah, mengubah dan menghapus melalui halaman Admin UMKM Binaan.

Tabel 3.9. UMKM

Nama Kolom	Tipe Data	Keterangan
id	varchar	ID UMKM
nama	varchar	Nama UMKM
foto	varchar	Foto UMKM

9. Tabel Foto Sampul digunakan untuk menampung foto sampul dan judul Web. Aksi yang dapat dilakukan pada tabel ini adalah membaca dan menampilkan pada halaman Home, dan mengubah data pada halaman Admin Home.

Tabel 3.10. Foto Sampul

Nama Kolom	Tipe Data	Keterangan
id	int	ID Foto Sampul
foto_resmi	varchar	File Dokumen Foto Sampul

10. Tabel Kontak digunakan untuk menampung data kontak pengirim pesan pada halaman Kontak Kami. Aksi yang bisa dilakukan pada tabel ini adalah menambah data dari halaman Kontak Kami dan menghapus data melalui Admin Kontak Kami.

Tabel 3.11. Kontak

Nama Kolom	Tipe Data	Keterangan
id	varchar	ID Kontak
nama	varchar	Nama Pengirim
email	varchar	Email Pengirim
telepon	varchar	Email Pengirim
pesan	varchar	Pesan Pengirim
created_at	date	Tanggal Pesan Dikirim
_at	date	Tanggal Pesan Diubah

11. Tabel Login dipakai untuk menyimpan data Login Admin. Aksi yang dalam tabel ini adalah membaca data dari halaman Login.

Tabel 3.12. Login

Nama Kolom	Tipe Data	Keterangan
id	varchar	ID Login
username	varchar	Username Admin
password	varchar	Password Admin

12. Tabel Peraturan dan Ketentuan Organisasi digunakan untuk menampung data file peraturan dan ketentuan organisasi. Data pada tabel ini akan dibaca dan ditampilkan pada halaman Peraturan dan Ketentuan Organisasi. Data pada tabel ini bisa diubah melalui halaman Admin Legalitas.

Tabel 3.13. Peraturan dan Ketentuan Organisasi

Nama Kolom	Tipe Data	Keterangan
id	varchar	ID Peraturan dan Ketentuan Organisasi
foto	varchar	Foto Peraturan dan Ketentuan Organisasi

13. Tabel Program kerja digunakan untuk menampung data program kerja. Data pada tabel ini akan ditampilkan pada halaman Program Kerja. Aksi lain yang dapat dilakukan pada tabel ini adalah mengubah melalui halaman Admin Legalitas.

Tabel 3.14. Program Kerja

Nama Kolom	Tipe Data	Keterangan
id	varchar	ID Program Kerja
foto	varchar	Foto Program Kerja

14. Tabel Sambutan Anggota berisi data sambutan ketua yang akan dibaca dan ditampilkan pada halaman Home. Data pada tabel ini bisa diubah melalui halaman Admin Home.

Tabel 3.15. Sambutan Anggota

Nama Kolom	Tipe Data	Keterangan
id	varchar	ID Sambutan Anggota
kedudukan	varchar	Kedudukan Anggota
nama	varchar	nama Anggota
sambutan	varchar	Sambutan Anggota
foto	varchar	Foto Sambutan Anggota

15. Tabel Sambutan Ketua berisi data sambutan ketua yang akan dibaca dan ditampilkan pada halaman Home. Data pada tabel ini bisa diubah melalui halaman Admin Home.

Tabel 3.16. Sambutan Ketua

Nama Kolom	Tipe Data	Keterangan
id	varchar	ID Sambutan Ketua
kedudukan	varchar	Kedudukan Ketua
nama	varchar	nama Ketua
sambutan	varchar	Sambutan Ketua
foto	varchar	Foto Sambutan Ketua

16. Tabel Struktur Organisasi berisi data struktur organisasi yang akan dibaca dan ditampilkan dalam bentuk gambar pada halaman Struktur Organisasi. Data pada tabel ini dapat diubah melalui halaman Admin Profil.

Tabel 3.17. Struktur Organisasi

Nama Kolom	Tipe Data	Keterangan
id	varchar	ID Struktur Organisasi
foto	varchar	Foto Struktur Organisasi

17. Tabel Visi Misi berisi data Visi & Misi Organisasi yang akan dibaca dan ditampilkan pada halaman Visi & Misi. Data pada tabel ini dapat diubah melalui halaman Admin Profil.

Tabel 3.18. Visi Misi

Nama Kolom	Tipe Data	Keterangan
id	varchar	ID Visi Misi
visi	varchar	Text Visi
Misi	varchar	Text Misi

18. Tabel Sejarah digunakan untuk menampung data sejarah yang akan ditampilkan pada halaman Sejarah. Data pada tabel ini dapat diubah melalui halaman Admin Sejarah.

Tabel 3.19. Sejarah

Nama Kolom	Tipe Data	Keterangan
id	varchar	ID Sejarah
sejarahsingkat	varchar	Text Sejarah Singkat
Misi	varchar	Text Sejarah

3.3.4 Wireframe Rancangan Website

Sebelum memulai proses pembuatan kode, diperlukan langkah awal berupa perancangan *wireframe*. *Wireframe* menjadi instrumen yang sangat bermanfaat karena mampu memberikan gambaran terperinci mengenai susunan komposisi, fitur-fitur, dan penempatan elemen-elemen yang akan terdapat pada *website* yang sedang dirancang. Pada fase awal, didapatkan arahan dari supervisor untuk merujuk pada fitur, komposisi, serta desain yang umumnya diterapkan dalam *website* organisasi dan pemerintahan di Indonesia. Mengikuti petunjuk tersebut, mulailah dilakukan penyusunan *wireframe* yang mencakup berbagai aspek yang telah diidentifikasi. Setelah selesai menyusun *wireframe*, presentasi tahap pertama dilakukan kepada supervisor dan pihak POKDARWIS Medang. Proses ini menjadi momen penting untuk mendapatkan umpan balik konstruktif serta masukan dari para pemangku kepentingan. *Wireframe* yang telah disajikan mendapatkan beberapa revisi dan *feedback*. *Feedback* tersebut antara lain:

1. Perubahan Fitur Kegiatan Usaha menjadi UMKM Binaan.
2. Penambahan Fitur Destinasi Wisata.
3. Fitur Pendaftaran Anggota Baru dihilangkan.

Setelah melalui serangkaian proses revisi dan penyempurnaan, akhirnya terbentuklah *wireframe* yang menjadi dasar desain tetap dari website POKDARWIS Medang.

A. *Wireframe Navigation Bar*

Navigation Bar berupa *nested link* yang akan aktif dan menampilkan menu lainnya ketika dilakukan *hover* pada menu atau yang disebut *dropdown on hover*. Beberapa menu yang merupakan menu *dropdown on hover* yaitu Profil dan Legalitas. Gambar 3.21 memperlihatkan *wireframe Navigation Bar*.



Gambar 3.21. *Wireframe Navigation Bar*

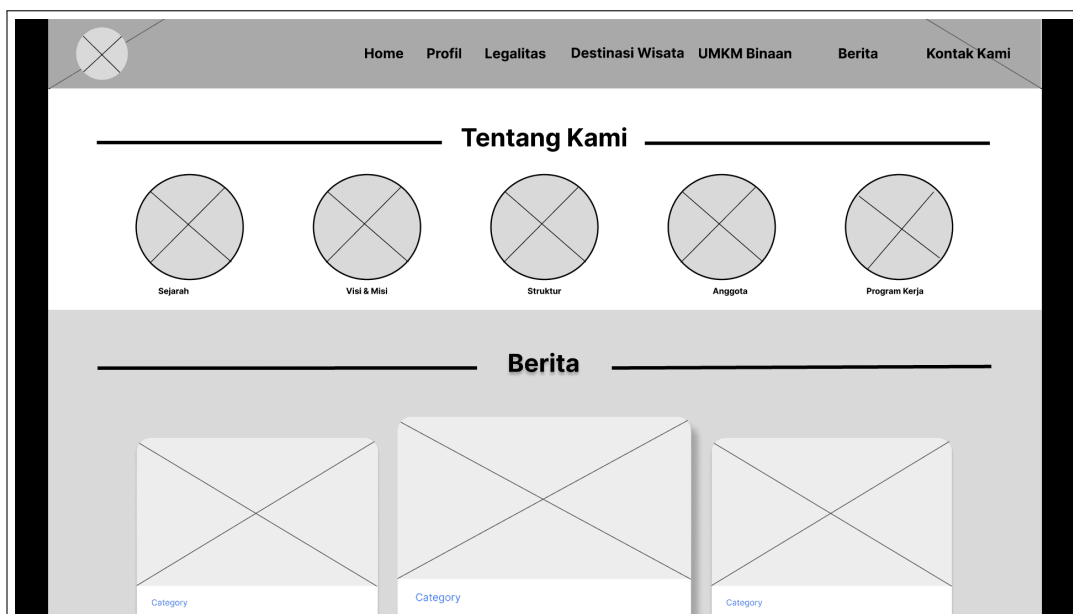
B. *Wireframe Halaman Home*

Gambar 3.22 memperlihatkan bagian paling atas halaman Home atau bagian yang pertama kali akan dilihat oleh pengguna. Pada bagian tersebut akan ditampilkan sebuah foto resmi yang berukuran memenuhi layar serta akan ditampilkan nama organisasi website tersebut.



Gambar 3.22. Wireframe Halaman Home Foto Resmi

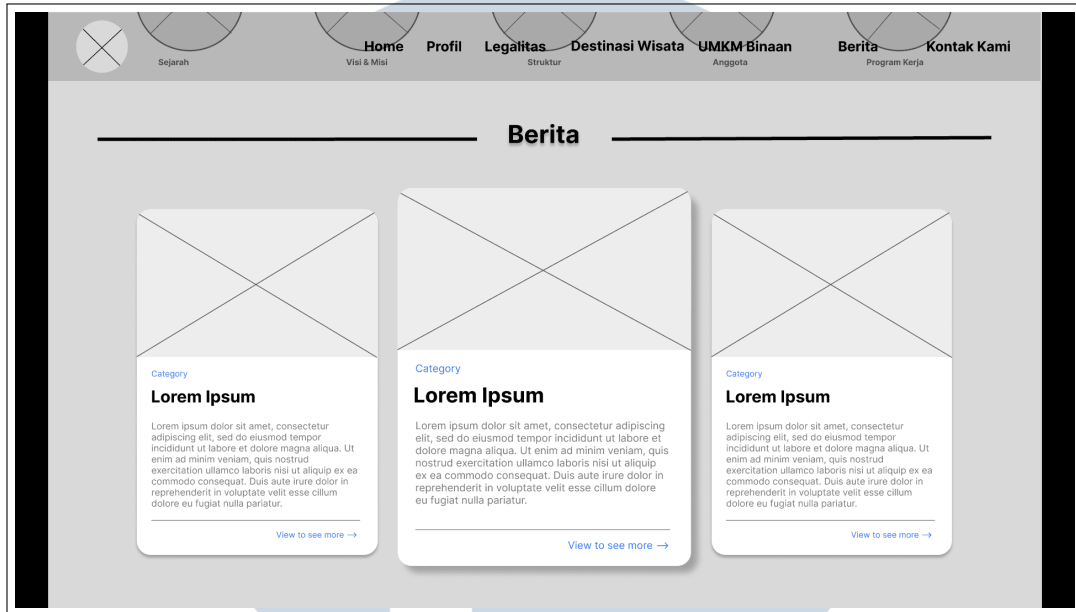
Dibawah foto resmi anggota terdapat bagian Tentang Kami yang berisi 5 *buttons* yang didalamnya terdapat logo dan keterangan dari *button* tersebut. Kelima *buttons* tersebut adalah *button* Sejarah, *button* Visi & misi, *button* Struktur, *button* Anggota, dan *button* Program Kerja. Gambar 3.23 memperlihatkan *wireframe* bagian Tentang Kami pada halaman Home.



Gambar 3.23. Wireframe Halaman Home Tentang Kami

Dibawah bagian tentang kami terdapat bagian Berita. Bagian tersebut menampilkan 3 *card* berita dimana, 3 berita yang ditampilkan tersebut merupakan

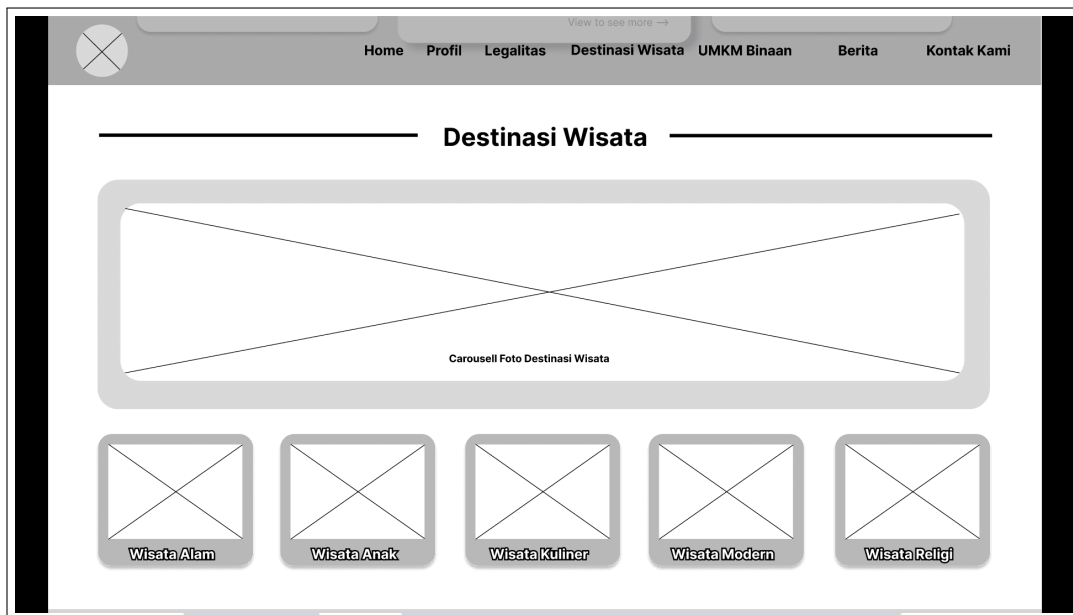
berita yang terbaru. Gambar 3.24 memperlihatkan *wireframe* bagian Berita pada halaman Home.



Gambar 3.24. *Wireframe* Halaman Home Berita

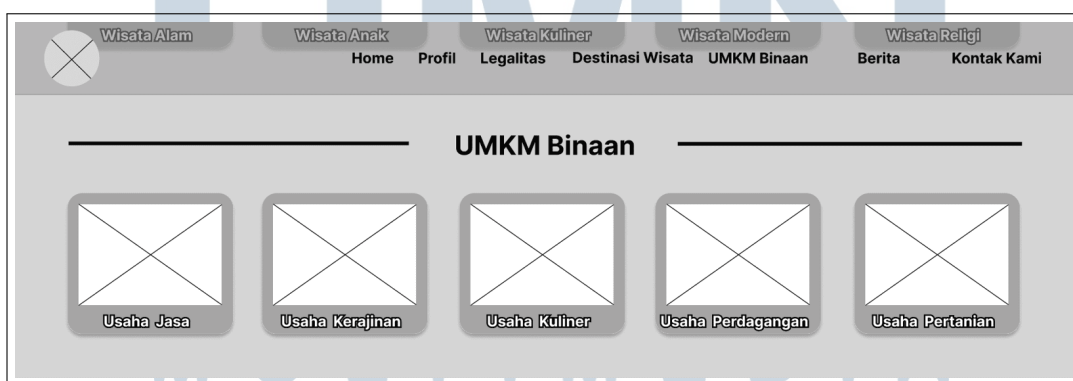
Pada bagian Destinasi Wisata, ditampilkan *carousel* gambar seluruh destinasi wisata yang ada pada database. Selain itu, dibagian bawah gambar tersebut akan terdapat 5 *card* destinasi wisata dengan kategori yang berbeda-beda. Dimana *card* tersebut dilengkapi dengan *carousel* gambar seluruh destinasi wisata berdasarkan kategori *card* tersebut dan jenis kategorinya. Gambar 3.25 memperlihatkan *wireframe* bagian Destinasi Wisata pada halaman Home.

U M M N
UNIVERSITAS
MULTIMEDIA
NUSANTARA



Gambar 3.25. Wireframe Halaman Home Destinasi Wisata

Bagian UMKM Binaan diletakkan dibawah bagian Destinasi Wisata pada halaman Home. Hal tersebut diterapkan berdasarkan arahan langsung dari pihak POKDARWIS Medang untuk lebih menonjolkan Destinasi Wisata. Sama seperti Destinasi wisata, pada bagian UMKM Binaan 5 *card* UMKM binaan dengan kategori yang berbeda-beda. Dimana *card* tersebut dilengkapi dengan *carousel* gambar seluruh UMKM binaan berdasarkan kategori *card* tersebut dan jenis kategorinya. Gambar 3.26 memperlihatkan *wireframe* bagian UMKM Binaan pada halaman Home.



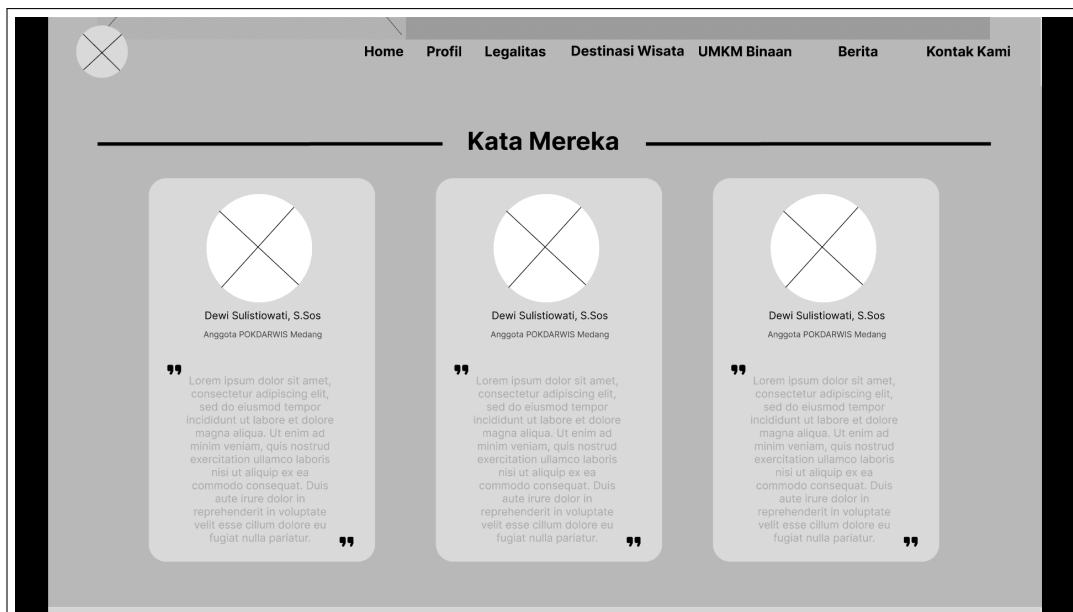
Gambar 3.26. Wireframe Halaman Home UMKM Binaan

Bagian Sambutan Ketua terletak dibagian bawah UMKM Binaan. Pada bagian tersebut terdapat foto Ketua dengan ukuran cukup besar disertai kata sambutan beliau. Gambar 3.27 memperlihatkan *wireframe* bagian Kata Sambutan pada halaman Home.



Gambar 3.27. Wireframe Halaman Home Sambutan Ketua Umum

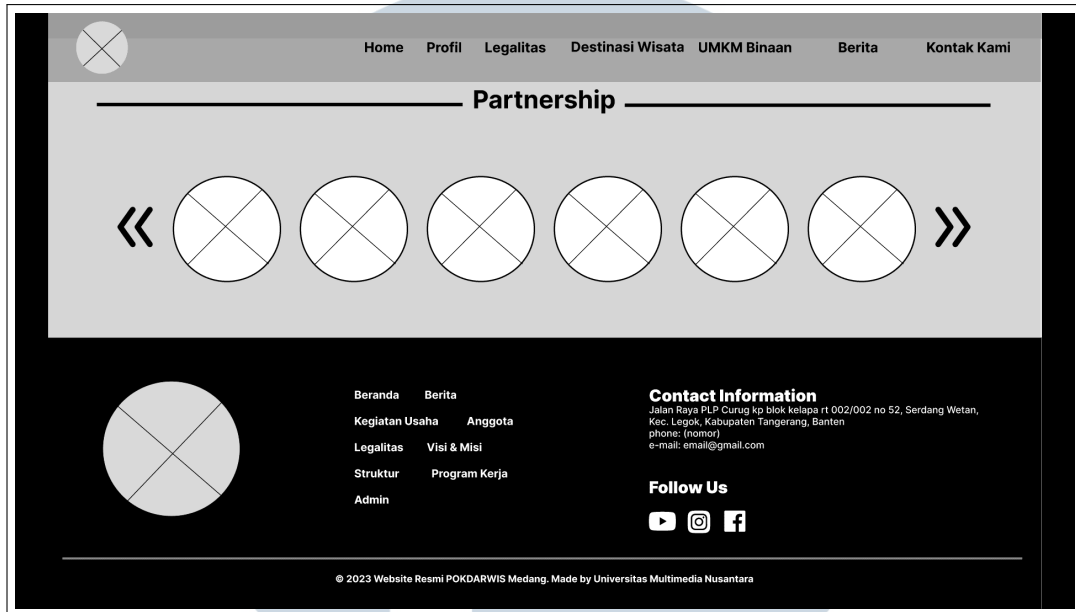
Pada Bagian Kata Mereka, terdapat 3 buah *card* berbentuk vertikal. Masing-masing *card* tersebut berisi foto anggota dengan bentuk lingkaran, yang dibawahnya terdapat teks berupa testimoni maupun ajakan untuk bergabung ke POKDARWIS Medang. 3.28 memperlihatkan wireframe bagian Kata Mereka pada halaman Home.



Gambar 3.28. Wireframe Halaman Home Kata Mereka

Bagian paling bawah halaman Home adalah Kerjasama. Pada bagian ini ditampilkan logo-logo perusahaan/organisasi yang bekerjasama dengan

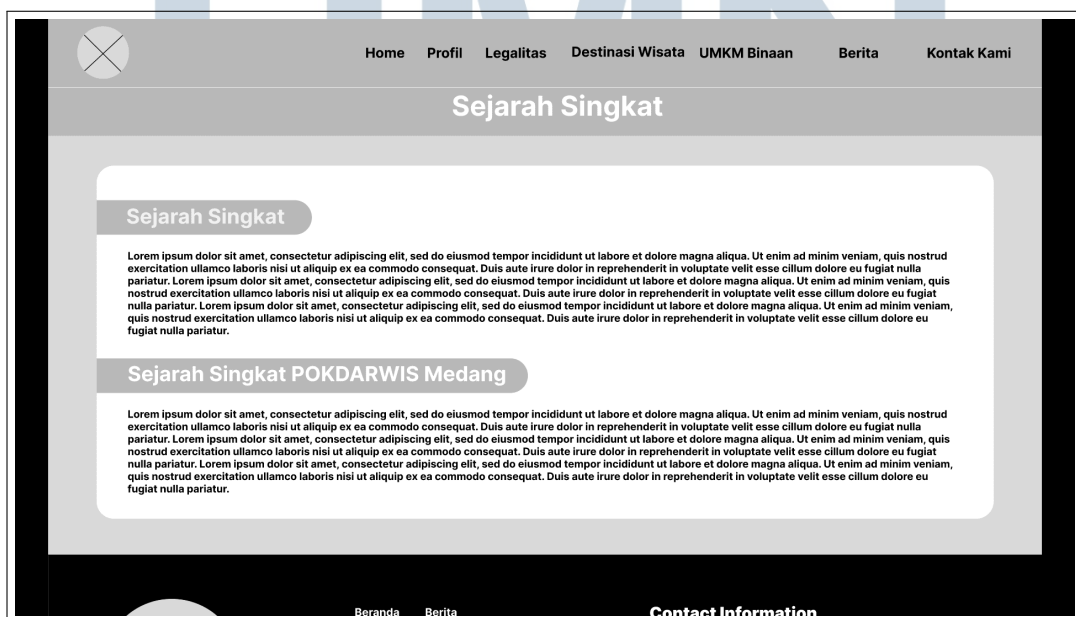
POKDARWIS Medang. Gambar3.29 memperlihatkan *wireframe* bagian Kerjasama pada halaman Home.



Gambar 3.29. *Wireframe* Halaman Home Kerjasama

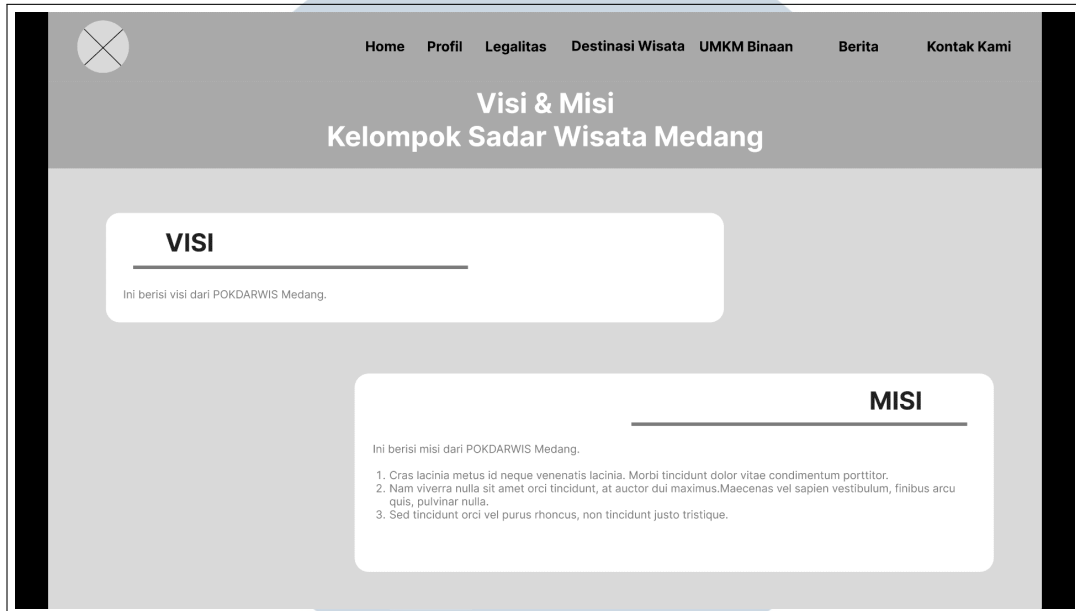
C. *Wireframe* Halaman Profil

Gambar 3.30 memperlihatkan halaman Profil - Sejarah. Pada halaman ini ditampilkan Sejarah Singkat dan Sejarah Singkat POKDARWIS Medang yang ditambihkan secara berurutan.



Gambar 3.30. *Wireframe* Halaman Profil Sejarah

Visi & Misi ditampilkan dalam *card* yang terpisah. *Card* Visi ditampilkan Rata Kiri, sedangkan *card* Misi ditampilkan rata kanan. *Wireframe* Visi & Misi dapat dilihat pada Gambar 3.31.



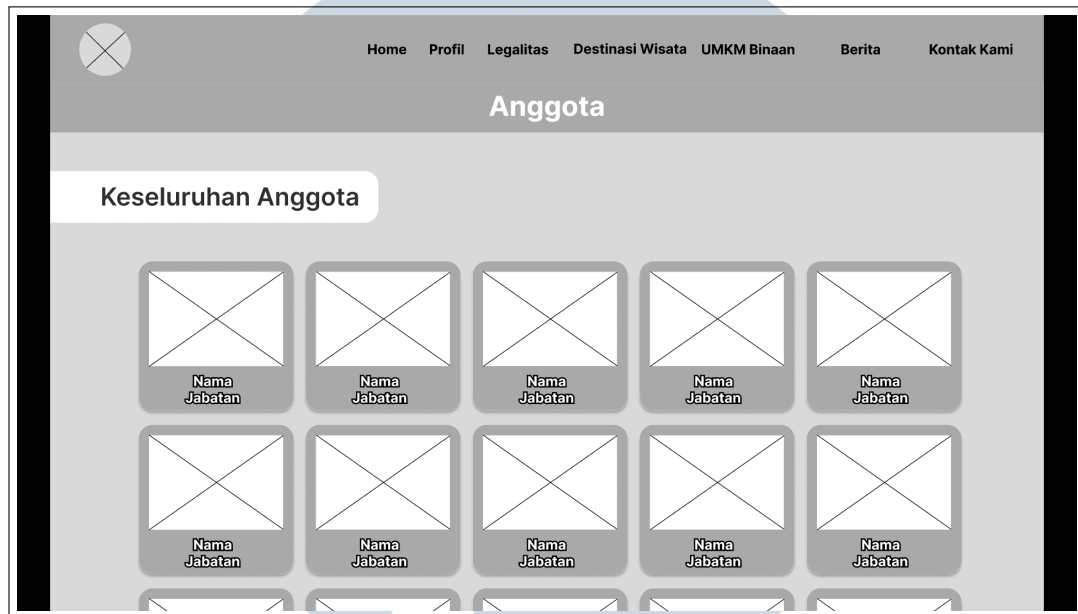
Gambar 3.31. *Wireframe* Halaman Profil Visi & Misi

Pada halaman Struktur Organisasi, struktur organisasi ditampilkan dalam bentuk gambar dan diletakan ditengah halaman. *Wireframe* Struktur Organisasi dapat dilihat pada Gambar 3.32.



Gambar 3.32. *Wireframe* Halaman Profil Struktur Organisasi

Halaman Anggota berisi kumpulan *cards* yang didalamnya terdapat foto, nama, dan jabatan anggota tersebut. *Wireframe* Anggota dapat dilihat pada Gambar 3.33.



Gambar 3.33. *Wireframe* Halaman Profil Anggota

D. *Wireframe* Halaman Legalitas

Halaman Legalitas berisi sebuah dokumen pdf legalitas POKDARWIS Medang yang sesuai. Gambar 3.34 memperlihatkan *wireframe* halaman Badan Hukum, ADART, dan Peraturan & Ketentuan organisasi.

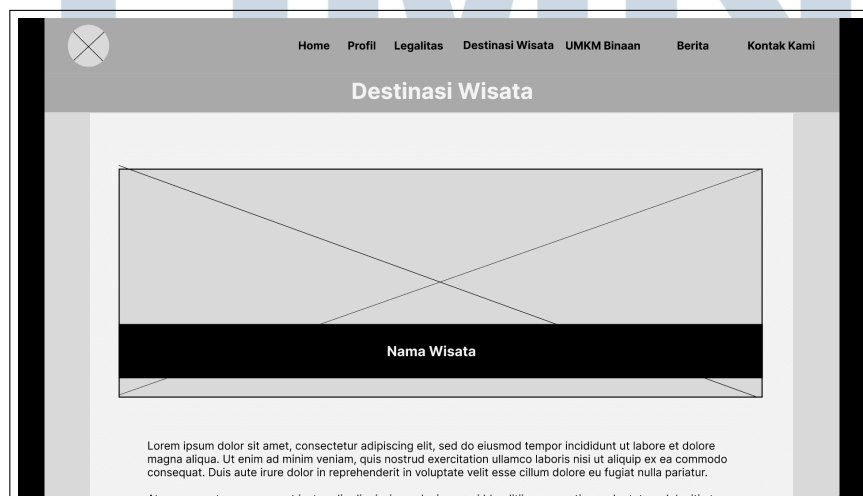
U M W I N
U N I V E R S I T A S
M U L T I M E D I A
N U S A N T A R A



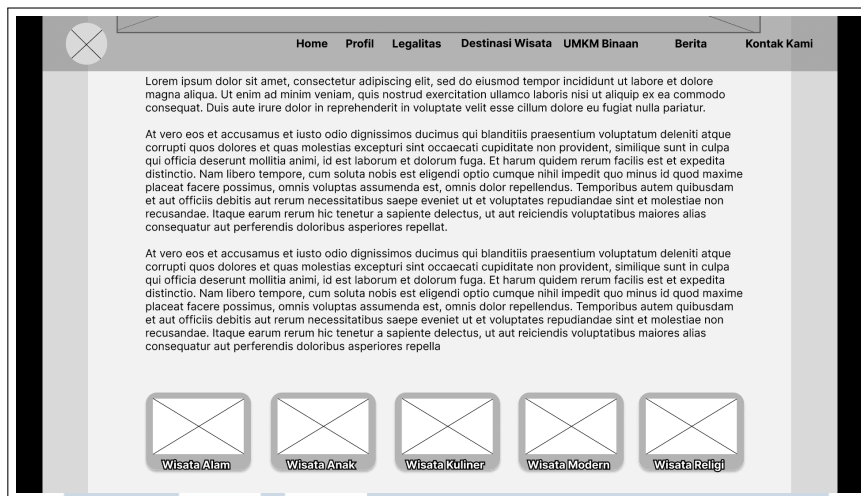
Gambar 3.34. *Wireframe* Halaman Legalitas Badan Hukum, ADART, dan Peraturan & Ketentuan organisasi

E. *Wireframe* Destinasi Wisata dan UMKM Binaan

Selain memiliki alur perpindahan yang sama, Destinasi Wisata dan UMKM Binaan juga memiliki *wireframe* yang sama. Pada bagian atas halaman terdapat sebuah *carousel card* yang berisi gambar dan nama destinasi wisata maupun produk UMKM. Dibawahnya terdapat artikel penjelasan destinasi wisata maupun UMKM binaan. *Wireframe* Destinasi Wisata dan UMKM Binaan dapat dilihat pada Gambar 3.35 dan gambar 3.36.



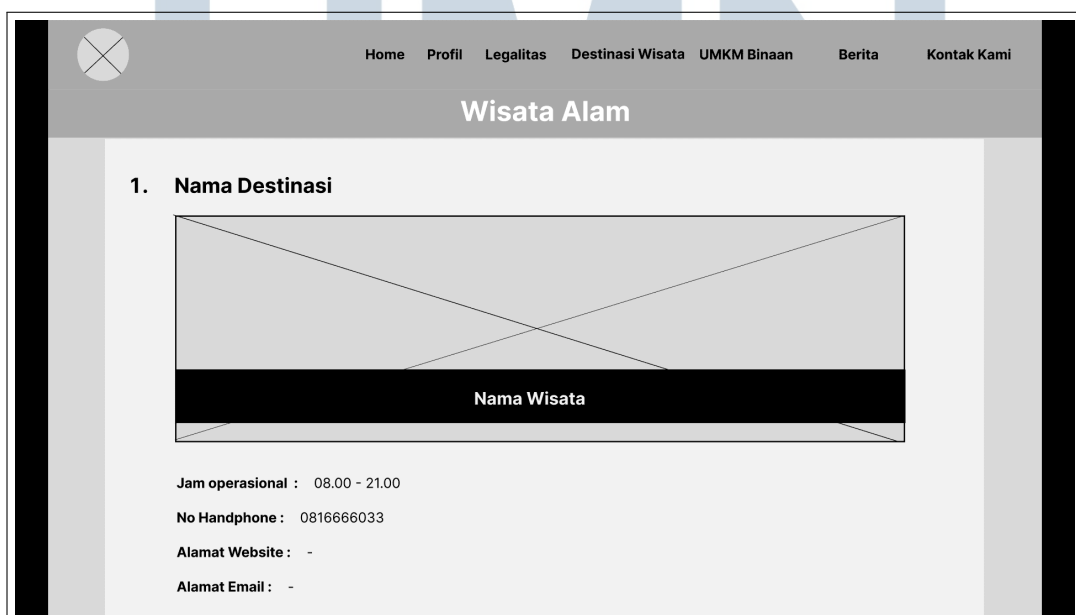
Gambar 3.35. *Wireframe* Halaman Destinasi wisata dan UMKM Binaan Bagian Penampilan Deskripsi Destinasi / UMKM



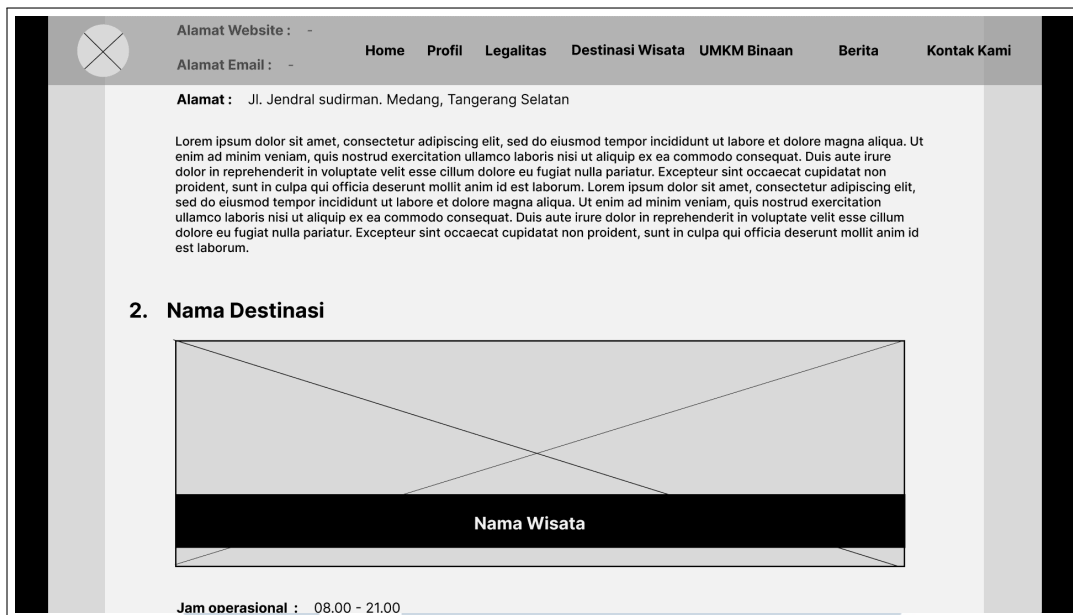
Gambar 3.36. *Wireframe* Halaman Destinasi wisata dan UMKM Binaan Bagian Penampilan Kumpulan Foto Destinasi / UMKM Binaan

F. *Wireframe* Detail Destianasi Wisata dan UMKM Binaan

Halaman Detail Destinasi Wisata dan Detail UMKM Binaan memiliki struktur halaman yang sama. Pada halaman ini ditampilkan gambar lokasi destinasi wisata maupun UMKM binaan yang sesuai dengan kategori yang ada. Selain itu, detail mengenai destinasi wisata maupaun UMKM binaan juga ditampilkan dibawah gambar tersebut. *Wireframe* Detail Destinasi Wisata dan Detail UMKM Binaan dapat dilihat pada Gambar 3.37 dan gambar 3.38



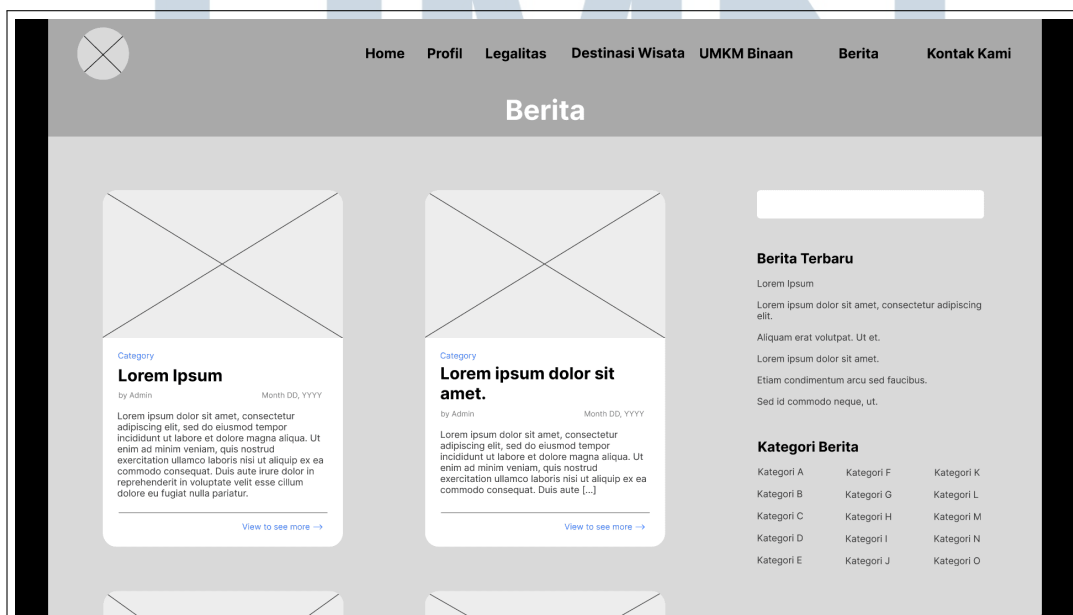
Gambar 3.37. *Wireframe* Halaman Detail Destinasi Wisata dan UMKM Binaan Bagian Gambar dan Informasi Destinasi / UMKM



Gambar 3.38. Wireframe Halaman Detail Destinasi Wisata dan UMKM Binaan Bagian Deskripsi Tempat

G. Wireframe Halaman Berita

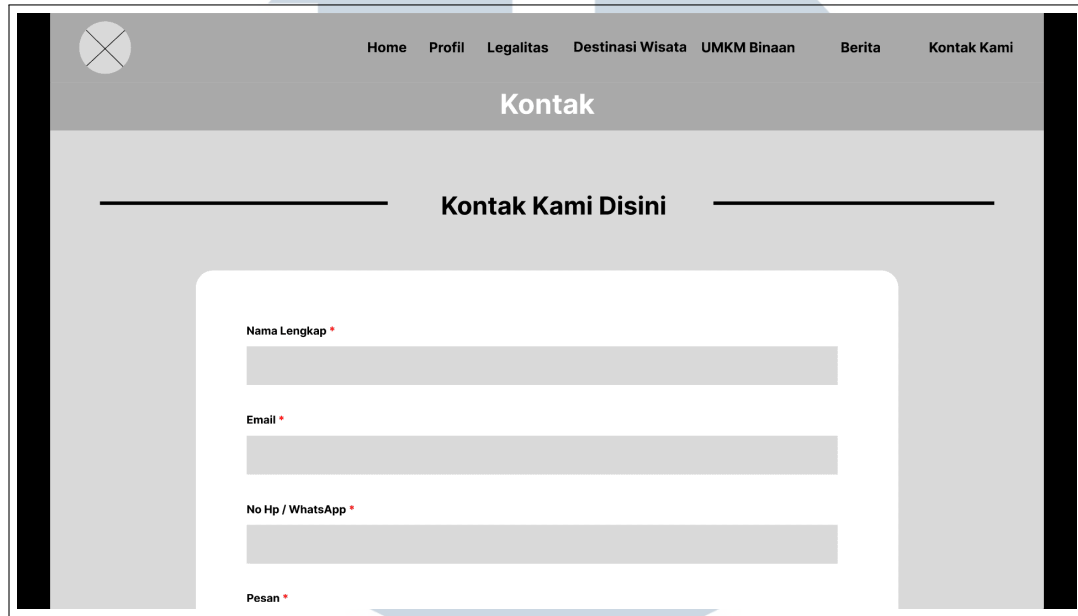
Halaman berita dibagi menjadi 3 kolom dimana, 2 kolom digunakan untuk menampilkan kumpulan *cards* berita sedangkan 1 kolom yang lain digunakan untuk menampilkan *search bar* dan kategori berita. Wireframe halaman Berita dapat dilihat pada Gambar 3.39



Gambar 3.39. Wireframe Halaman Berita

H. Wireframe Halaman Kontak Kami

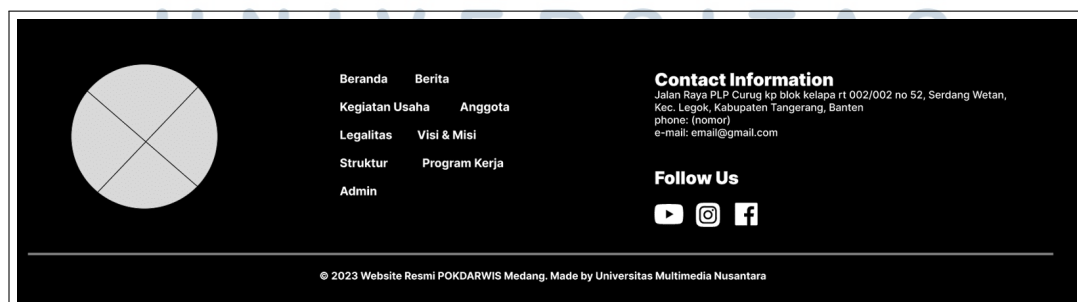
Pada halaman Kontak kami ditampilkan sebuah form. Wireframe halaman Kontak Kami dapat dilihat pada Gambar 3.40



Gambar 3.40. Wireframe Halaman Kontak Kami Bagian Atas

I. Wireframe Footer

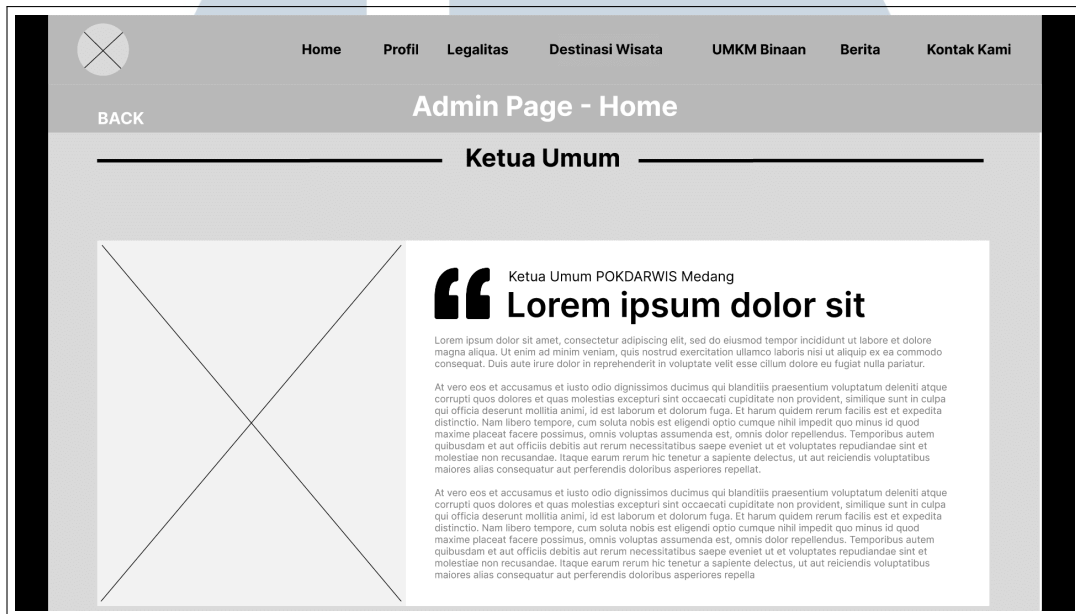
Footer ditampilkan diseluruh halaman Website. Pada bagian paling kiri terdapat sebuah logo berukuran cukup besar. Disebelah logo tersebut ditampilkan links halaman yang kemungkinan besar akan banyak dikunjungi oleh pengguna. Dibagian paling kanan footer terdapat informasi kontak POKDARWIS Medang beserta logo sosial media yang berisi link ke sosial media POKDARWIS Medang. Wireframe footer dapat dilihat pada Gambar 3.41



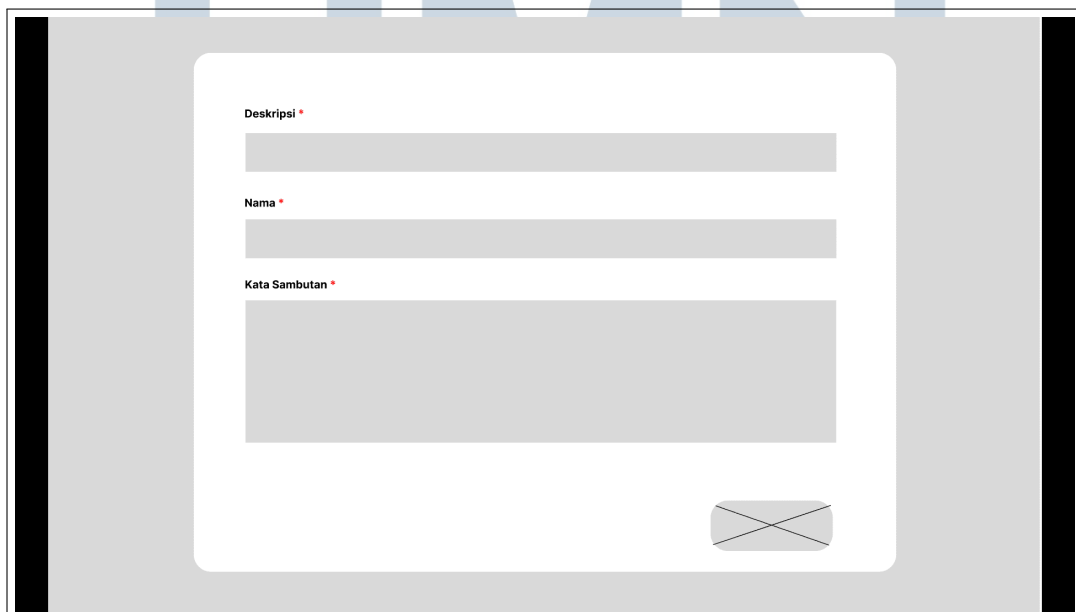
Gambar 3.41. Wireframe footer

J. Wireframe Halaman Admin Home

Halaman Admin Home berisi formulir untuk mengubah data halaman Home. Seperti yang dapat dilihat pada *Wireframe* Gambar 3.42, dibagian atas formulir terdapat contoh tampilan data yang akan diubah. Sehingga pengguna dapat memastikan langsung bahwa data tersebut sudah diubah



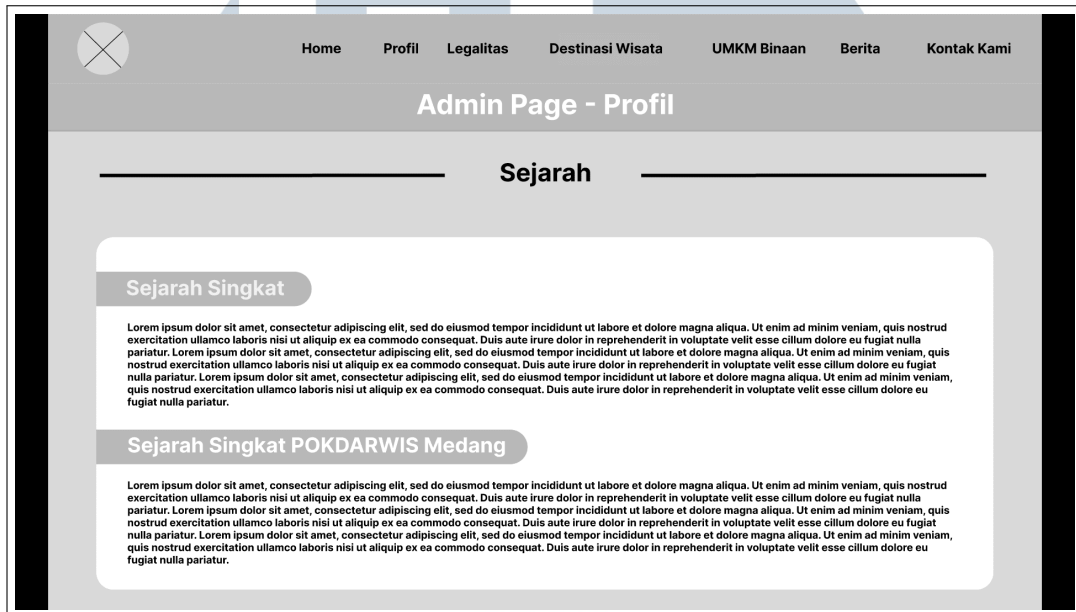
Gambar 3.42. Wireframe Halaman Admin Home Ketua Umum Bagian Hasil



Gambar 3.43. Wireframe Halaman Admin Home Ketua Umum Bagian Formulir

K. Wireframe Halaman Admin Profil

Serupa dengan halaman Admin Home, halaman Admin Profil juga menampilkan tampilan data yang diubah diatas formulir pengubahnya. Wireframe halaman Admin Profil dapat dilihat pada Gambar 3.44



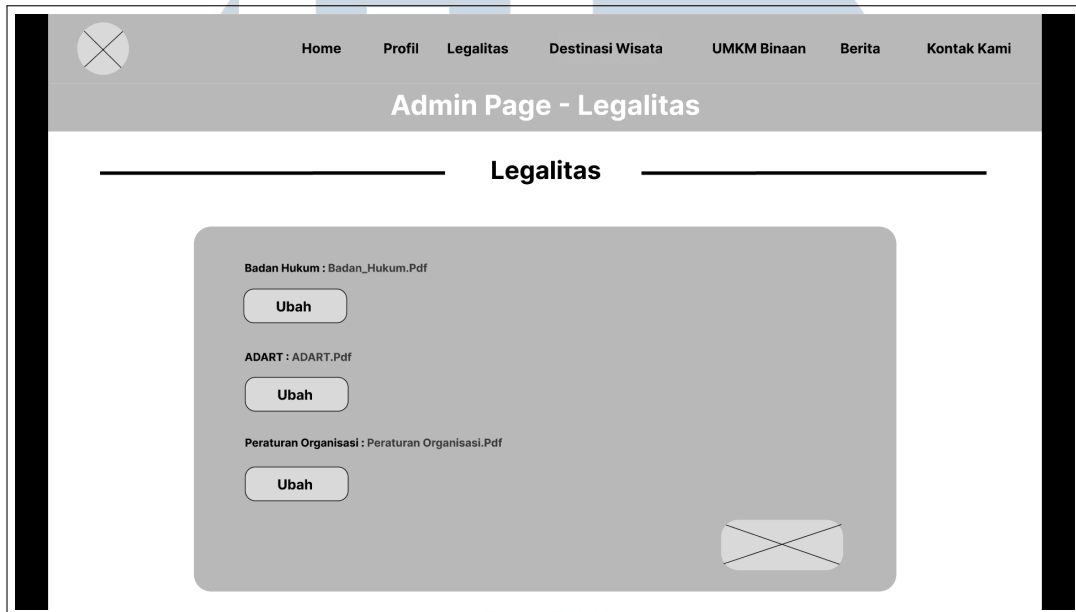
Gambar 3.44. Wireframe Halaman Admin Profil Sejarah Bagian Hasil



Gambar 3.45. Wireframe Halaman Admin Profil Sejarah Bagian Formulir

L. Wireframe Halaman Admin Legalitas

Halaman Admin Legalitas berisi 3 formulir input berbentuk file, yang masing-masing formulir input tersebut akan mengubah data legalitas yang sesuai. Wireframe Halaman Admin Legalitas dapat dilihat pada Gambar ??

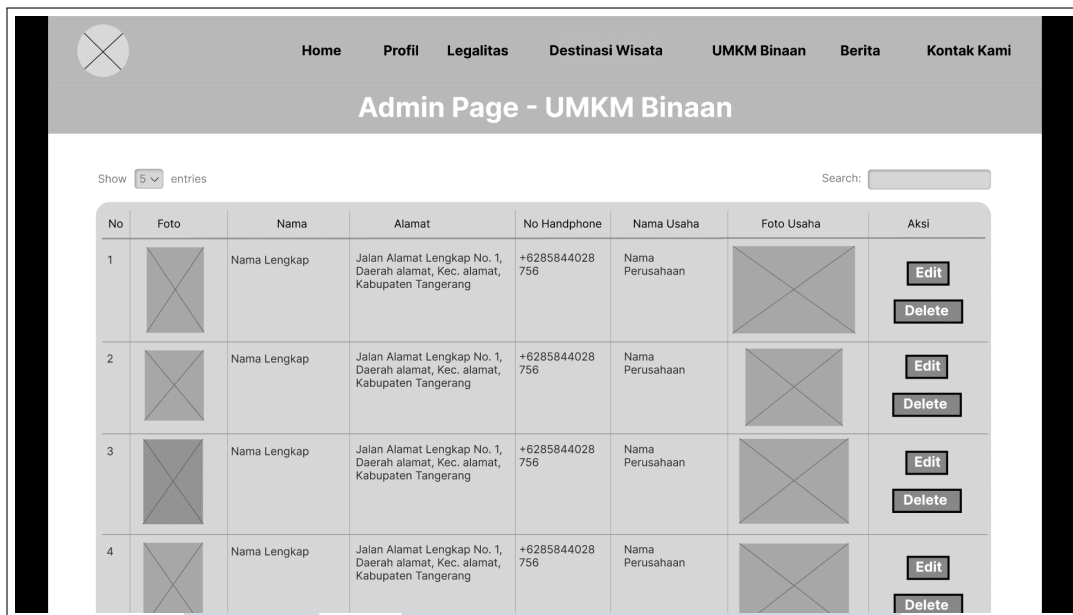


Gambar 3.46. Wireframe Halaman Admin Legalitas

M. Wireframe Halaman Admin Destinasi Wisata dan UMKM Binaan

Pada halaman Admin Destinasi Wisata dan UMKM Binaan terdapat tabel yang berisi data destinasi wisata dan UMKM Binaan. Selain data, pada tabel tersebut terdapat *button edit* untuk mengubah data dan *button delete* untuk menghapus data. Wireframe Halaman Admin Destinasi Wisata dan UMKM Binaan dapat dilihat pada Gambar 3.47

UNIVERSITAS
MULTIMEDIA
NUSANTARA



Gambar 3.47. Wireframe Halaman Admin Destinasi Wisata dan UMKM Binaan

N. Wireframe Halaman Admin Berita

Halaman Admin Berita menampilkan tabel yang berisi data berita, *button edit* untuk mengubah data berita, dan *button delete* untuk menghapus data. Wireframe Halaman Admin Berita dapat dilihat pada Gambar 3.48



Gambar 3.48. Wireframe Halaman Admin Berita

O. Wireframe Halaman Admin Kontak Kami

Halaman Admin Kontak Kami berisikan tabel yang berisi data pengirim pesa, pesan, dan *button delete* untuk menghapus data pesan tersebut. Wireframe Halaman Admin Kontak Kami dapat dilihat pada Gambar 3.49



No	Nama	Email	HP	Pesan	Aksi
1	Nama Pengirim	Email@gmail.com	+62 xxx-xxx-xxx-xxx		Delete
2	Nama Pengirim	Email@gmail.com	+62 xxx-xxx-xxx-xxx		Delete
3	Nama Pengirim	Email@gmail.com	+62 xxx-xxx-xxx-xxx		

Gambar 3.49. Wireframe Halaman Admin Kontak Kami

3.3.5 Pembuatan Website

Setelah menyelesaikan pembuatan digital *wireframe*, langkah berikutnya adalah mempresentasikan *wireframe* tersebut kepada POKDARWIS Medang dan supervisor. Dari hasil presentasi dan dialog tersebut, didapatkan beberapa masukan yang perlu diimplementasikan dalam bentuk revisi. Beberapa catatan dari umpan balik atau revisi tersebut mencakup penghilangan bagian Kata Mereka pada halaman Home.

Setelah melakukan perbaikan *wireframe*, langkah berikutnya adalah memasuki tahap implementasi atau pembuatan kode *Website*. Proses ini dimulai dengan melakukan instalasi *framework CodeIgniter 4* sebagai langkah awal. Setelah proses instalasi selesai, dilanjutkan dengan konfigurasi *environment* dan pengaturan *base URL*. Tahap selanjutnya melibatkan pembuatan *Routes*, *Controllers*, dan *Views*. Setelah itu, dilanjutkan dengan proses pembuatan setiap halaman *Website*.

Pada saat mengembangkan sebuah *Website*, berbagai elemen penunjang tampilan menjadi krusial, di mana sejumlah aset seperti jenis huruf dan ikon diperoleh melalui sumber-sumber internet. Penggunaan font dan ikon yang diambil dari online menjadi bagian integral dalam proses perancangan situs web,

memastikan tampilan yang menarik dan sesuai dengan kebutuhan desain. Integrasi elemen-elemen ini tidak hanya memberikan estetika visual, tetapi juga dapat meningkatkan pengalaman pengguna secara keseluruhan, menciptakan antarmuka yang menarik dan fungsional. Aset visual yang digunakan pada pembuatan *website* dapat dilihat pada tabel 3.20.

Jenis Aset	Detail Aset
Font	Poppin, dan Roboto
Icon	Flaticon

Tabel 3.20. Tabel Aset

A. Navigation Bar

Bagian *Navigation Bar* dibuat bewarna gradasi hitam ke jingga POKDARWIS Medang dengan kode warna #FF6900. Dibagian paling kiri terdapat logo resmi POKDARWIS Medang. Terdapat 7 buah *menu* yang 2 diantaranya merupakan *dropdown on hover menu* yaitu Profil dan Legalitas. Tampilan *Navigation Bar* dapat dilihat pada Gambar 3.50



Gambar 3.50. Tampilan *Navigation Bar*

B. Halaman Home

Pada bagian paling atas halaman home terdapat sebuah gambar berukuran besar yang merupakan foto resmi POKDARWIS Medang, dengan diberi sedikit aksesoris jingga. Selain itu pada bagian tengah terdapat judul website dengan teks bewarna putih. Pada bagian ini terjadi penarikan dan penampilan data dari database. Tampilan Halaman Home Foto Sampul dapat dilihat pada Gambar 3.51



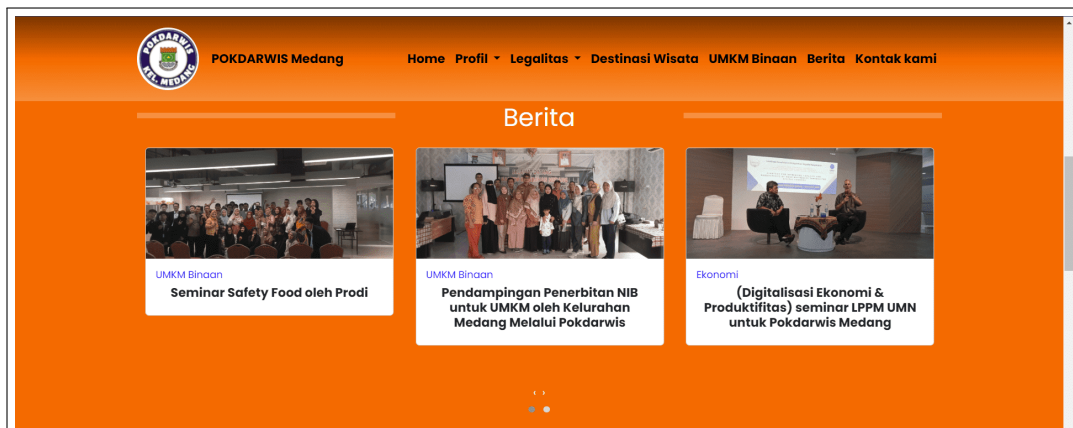
Gambar 3.51. Tampilan Halaman Home Foto Sampul

Dibawah foto sampul terdapat bagian Tentang Kami. Pada bagian Tentang Kami terdapat 5 buah *button* yang dihiasi logo yang mewakili elemen-elemen penyusun suatu organisasi yaitu Sejarah, Visi & Misi, Struktur, Anggota, dan Program Kerja. Saat logo tersebut ditekan, maka pengguna akan diarahkan menuju halaman yang sesuai. Dalam bagian ini tidak terjadi penarikan maupun penamplian data dari database. Tampilan Halaman Home Tentang Kami dapat dilihat pada Gambar 3.52.



Gambar 3.52. Tampilan Halaman Home Tentang Kami

Setelah itu terdapat bagian Berita. Pada bagian ini ditampilkan *carousel cards* yang merupakan 6 berita yang paling baru diinputkan. *Carousel cards* tersebut menampilkan 3 berita dalam satu saat. Ketika ada berita yang lebih baru, maka berita dengan tanggal terlama diantara ketiga berita tersebut akan digantikan. Pada bagian ini terjadi penarikan dan penampilan data dari database disertai pengurutan data berdasarkan tanggal terbaru sebelum data ditampilkan. Tampilan Halaman Home Berita dapat dilihat pada Gambar 3.53.



Gambar 3.53. Tampilan Halaman Home Berita

C. Halaman Profil

Halaman Profil terdiri dari 5 *submenu* halaman yaitu halaman Sejarah, Visi & Misi, Struktur Organisasi, Program Kerja, dan Anggota.

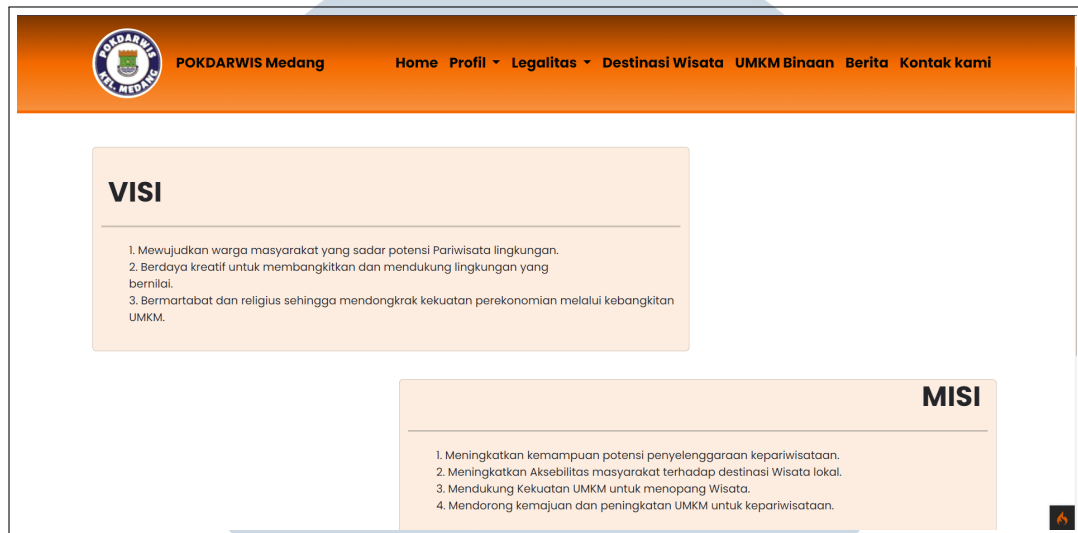
Halaman Sejarah dapat diakses melalui *navigation bar*, halaman home, dan *footer*. Pada halaman Profil - Sejarah, Sejarah ditampilkan pada sebuah container berwarna jingga. Sejarah singkat dan Sejarah Singkat POKDARWIS Medang ditampilkan secara berurutan. Pada halaman ini terjadi penarikan dan penampilan data dari database. Tampilan Halaman Profil - Sejarah bisa dilihat pada Gambar 3.54



Gambar 3.54. Tampilan Halaman Sejarah

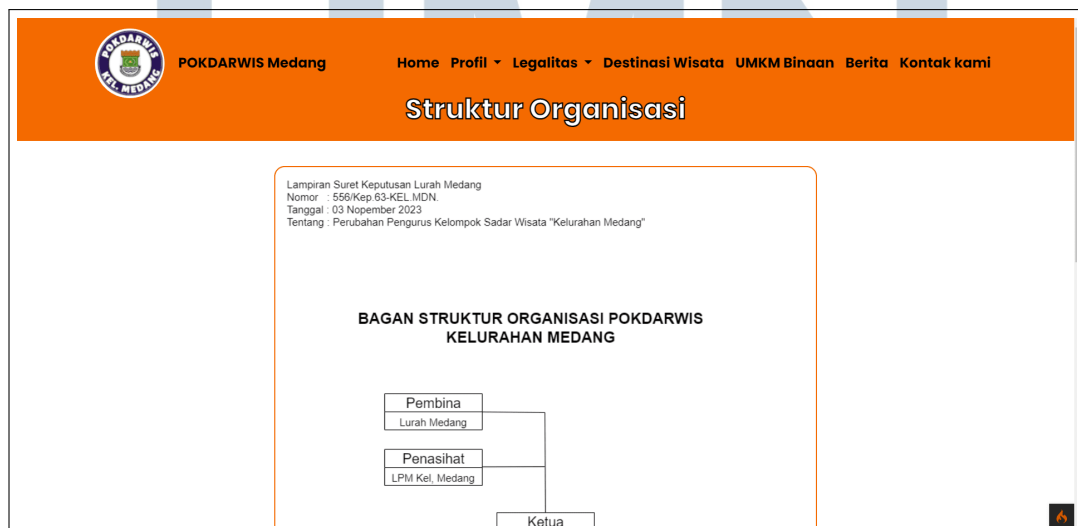
Halaman Visi & Misi dapat diakses melalui *navigation bar*, halaman home, dan *footer*. Visi ditampilkan pada sebuah *card* yang peletakkannya rata kiri

sedangkan, Misi ditampilkan pada sebuah *card* yang peletakannya rata kanan. Pada halaman Visi & Misi terjadi penarikan dan penampilan data dari database. Tampilan Halaman Visi & Misi bisa dilihat pada Gambar 3.55



Gambar 3.55. Tampilan Halaman Visi & Misi

Halaman Struktur Organisasi dapat diakses melalui *navigation bar*, halaman home, dan *footer*. Halaman ini menampilkan sebuah gambar berupa bagan organisasi POKDARWIS Medang. Pada halaman ini terjadi penarikan dan penampilan data dari database. Tampilan Halaman Struktur Organisasi bisa dilihat pada Gambar 3.56



Gambar 3.56. Tampilan Halaman Struktur Organisasi

Halaman Program Kerja dapat diakses melalui *navigation bar*, halaman home, dan *footer*. Pada halaman ini terjadi perubahan dari rencana *wireframe*.

Perubahan tersebut mencakup modifikasi isi dari yang sebelumnya memuat Program Kerja Prioritas, Program Kerja 1, dan Program Kerja 2 menjadi hanya Program Kerja saja. Pada halaman ini terjadi penarikan dan penampilan data dari database. Tampilan Halaman Program Kerja dapat dilihat pada Gambar. 3.57



Gambar 3.57. Tampilan Halaman Program Kerja

D. Halaman Legalitas

Halaman legalitas dapat diakses melalui *navigation bar*, dan *footer*. Pada rancangan awal halaman ini menampilkan dokumen legal dalam bentuk PDF, seperti Badan Hukum, ADART, serta Peraturan & Ketentuan Organisasi. Namun pada penerapannya terjadi perubahan dimana yang ditampilkan hanya dokumen Badan Hukum saja. Pada halaman ini terjadi penarikan dan penampilan data dari database. Tampilan Halaman Legalitas bisa dilihat pada Gambar 3.58

UNIVERSITAS
MULTIMEDIA
NUSANTARA

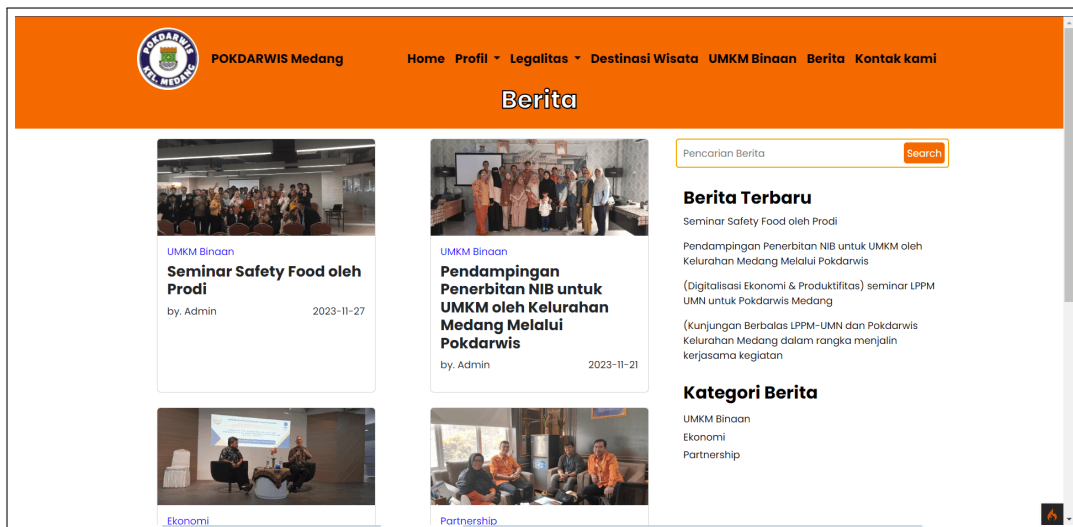


Gambar 3.58. Tampilan Halaman Legalitas

E. Halaman Berita

Halaman Berita dapat diakses melalui *navigation bar*, halaman home, dan *footer*. Halaman ini terbagi menjadi 3 bagian. 2 bagian digunakan untuk menampilkan *cards* berita sedangkan 1 bagiannya digunakan untuk menampilkan *search bar* dan kategori berita. Pengguna bisa melakukan pencarian judul berita pada *search bar* atau bisa menggunakan kategori berita untuk mempermudah mencari judul berita yang sesuai dengan kategori yang dimaksud. Dalam implementasinya, halaman ini mengalami perubahan dari rancangan awal berupa penghapusan isi konten berita. Pada halaman ini terjadi penarikan, pengelolaan serta penampilan data dari database. Tampilan Halaman Berita bisa dilihat pada Gambar 3.59

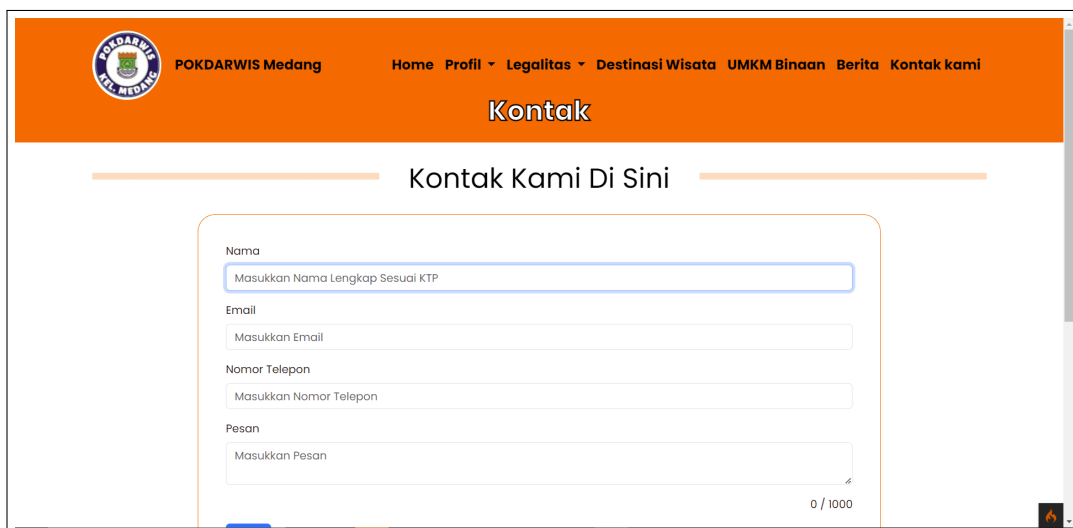
UNIVERSITAS
MULTIMEDIA
NUSANTARA



Gambar 3.59. Tampilan Halaman Berita

F. Halaman Kontak Kami

Halaman Kontak kami hanya dapat diakses melalui *Navigation Bar*. Dalam halaman ini terdapat sebuah formulir yang untuk mengirimkan pesan / kritik / saran kepada admin *website*. Pada halaman ini terjadi proses pengiriman data kedalam database. Tampilan dari halaman Kontak Kami bisa dilihat di Gambar 3.60



Gambar 3.60. Tampilan Halaman Kontak Kami

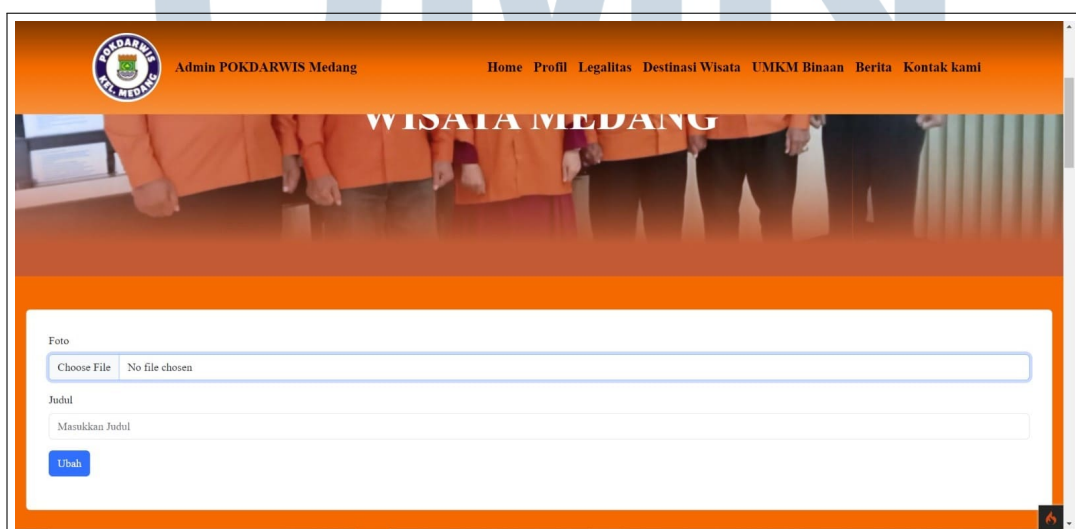
G. Halaman Admin Home

Halaman Admin hanya dapat diakses setelah pengguna berhasil *login*. Pada halaman ini pengguna bisa melakukan perubahan data pada foto sampul dan

sambutan ketua dengan cara mengisi formulir input yang ada. Saat pengguna menekan *button* ubah, akan dilakukan validasi terlebih dahulu. Jika data yang diinputkan sudah sesuai dan tidak ada formulir input yang kosong maka, data akan di-*update* ke database. Sedangkan bila masih ada formulir input yang tidak sesuai maka, data tidak akan diteruskan ke database dan pengguna diminta untuk melakukan pengisian ulang. Pada halaman ini terjadi penarikan, validasi data, serta *update* data ke database tabel fotoSampul dan kataSambutanKetua. Gambar 3.62 menampilkan Halaman Admin Home Foto Sampul Bagian Hasil, dimana pengelola dapat melihat perubahan tanpa harus berpindah kehalaman lain, setelah melakukan perubahan pada bagian tersebut. Sedangkan Gambar ?? merupakan Tampilan Halaman Admin Home Foto Sampul bagian formulir. 3.62 dan Gambar ??.

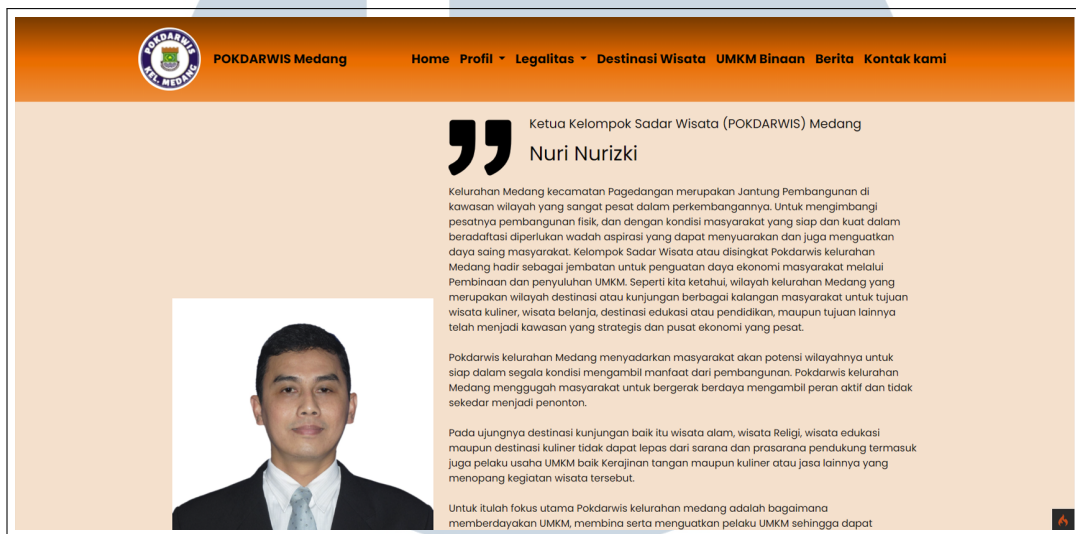


Gambar 3.61. Tampilan Halaman Admin Home Foto Sampul Bagian Hasil

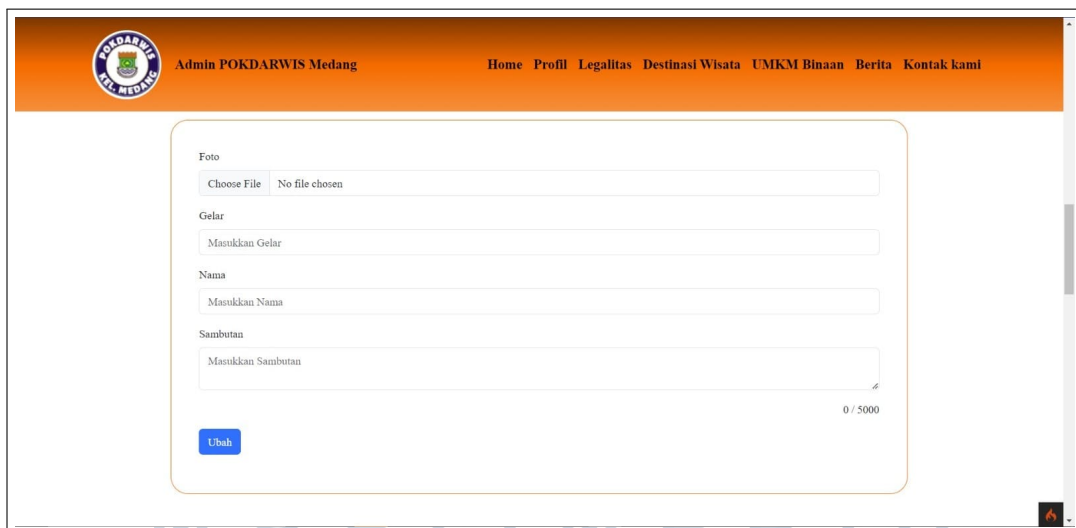


Gambar 3.62. Tampilan Halaman Admin Home Foto Sampul Bagian Formulir

Dibawah bagian Foto Sampul terdapat bagian Kata Sambutan. Pada bagian ini pengelola bisa melakukan perubahan data Sambutan Ketua. Gambar 3.63 menampilkan Halaman Admin Home Foto Sampul Bagian Hasil, dimana pengelola dapat melihat perubahan tanpa harus berpindah kehalaman lain, setelah melakukan perubahan pada bagian tersebut. Sedangkan Gambar 3.64 merupakan Tampilan Halaman Admin Home Foto Sampul bagian formulir.



Gambar 3.63. Tampilan Halaman Admin Home Kata Sambutan Bagian Hasil



Gambar 3.64. Tampilan Halaman Admin Home Kata Sambutan Bagian formulir

H. Halaman Admin Profil

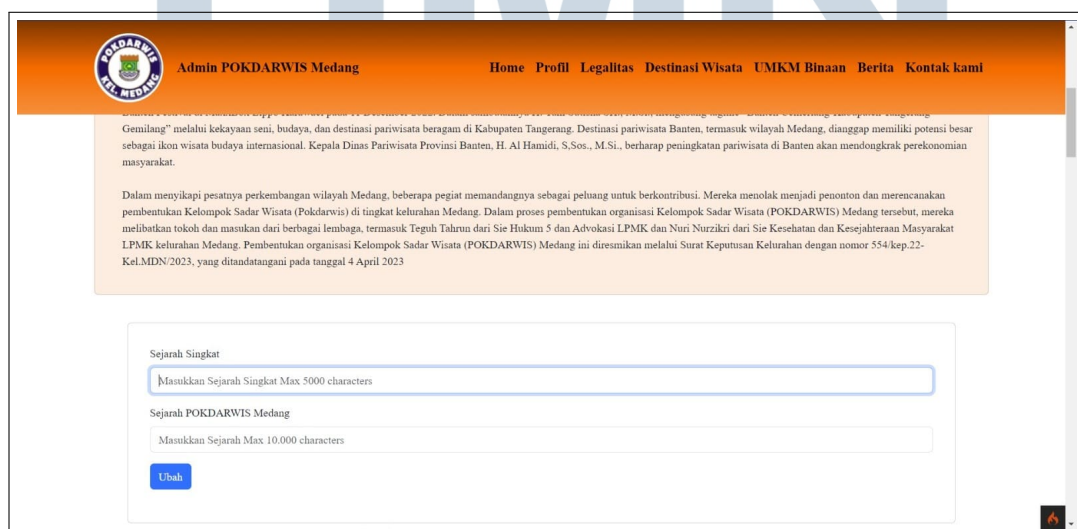
Halaman Admin Profil hanya bisa diakses dari *Navigation Bar* Admin. Halaman ini dipakai untuk melakukan perubahan data pada Sejarah, Visi & Misi,

Struktur Organisasi, Anggota, dan Program Kerja. Pengelola dapat melakukan perubahan data dengan cara mengisi formulir input yang ada. Setiap formulir input yang ada sudah dilengkapi oleh validasi yang akan memastikan bahwa data yang kita inputkan sudah sesuai.

Bagian yang dapat dilihat pengelola pertama kali saat mengunjungi laman Admin Profil adalah bagian Sejarah. Pada bagian ini pengelola dapat melakukan perubahan data halaman Sejarah. Gambar 3.65 contoh tampilan data yang ingin diubah. Sehingga, pengguna bisa memastikan langsung bahwa data yang diinputkan sudah *update* atau belum. Gambar 3.66 merupakan Tampilan Halaman Admin Profil Sejarah bagian formulir.



Gambar 3.65. Tampilan Halaman Admin Profil Sejarah Bagian Hasil

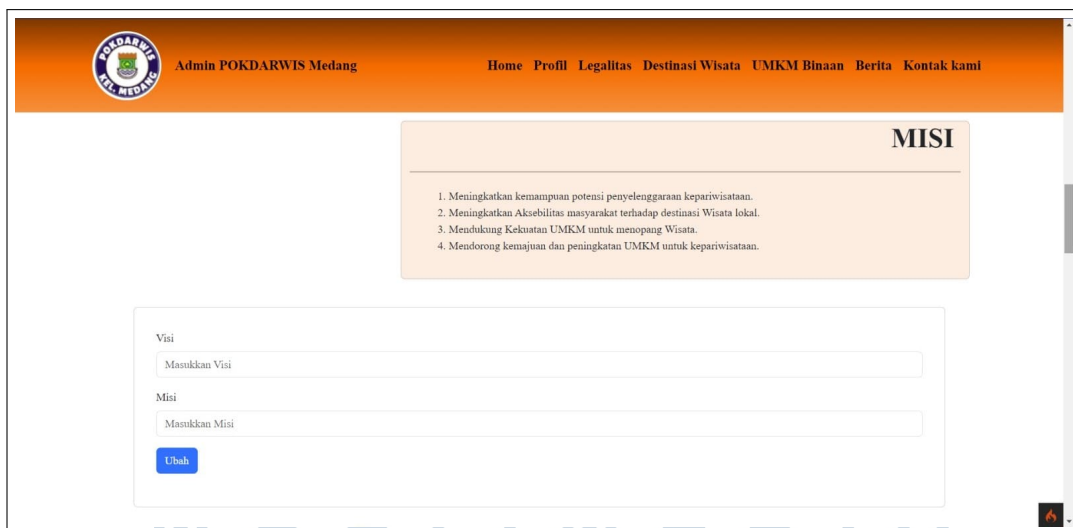


Gambar 3.66. Tampilan Halaman Admin Profil Sejarah Bagian Formulir

Dibawah bagian halaman Admin Profil Sejarah terdapat bagian Admin Profil Visi & Misi. Pada bagian ini pengelola dapat melakukan perubahan data halaman Visi & Misi. Gambar 3.67 contoh tampilan data yang ingin diubah. Sehingga, pengguna bisa memastikan langsung bahwa data yang diinputkan sudah *update* atau belum. Gambar 3.68 merupakan Tampilan Halaman Admin Profil Visi & Misi bagian formulir.



Gambar 3.67. Tampilan Halaman Admin Profil Visi & Misi Bagian Hasil



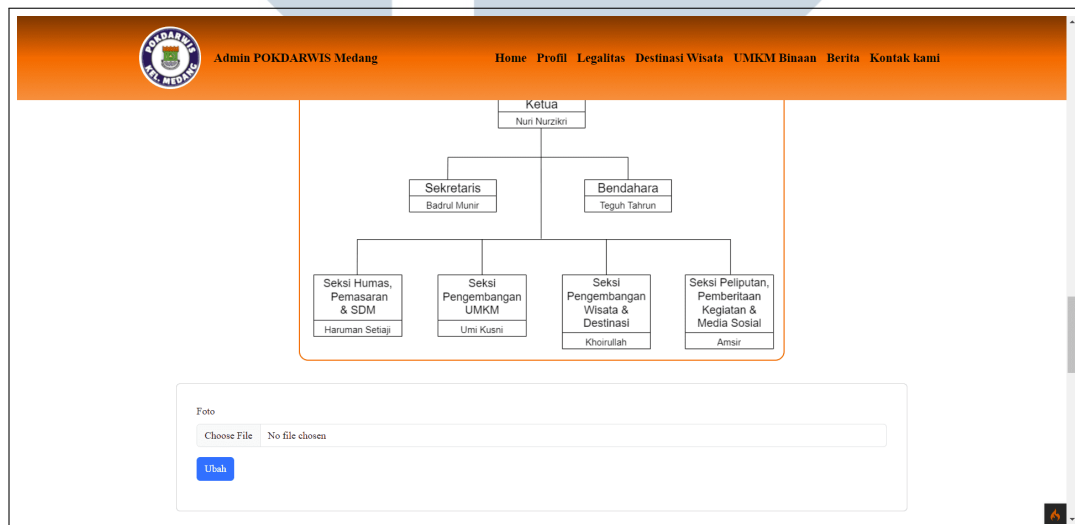
Gambar 3.68. Tampilan Halaman Admin Profil Visi & Misi Bagian Formulir

Dibawah bagian halaman Admin Profil Visi & Misi terdapat bagian Admin Profil Struktur Organisasi. Pada bagian ini pengelola dapat melakukan perubahan data halaman Struktur Organisasi. Gambar 3.69 contoh tampilan data yang ingin diubah. Sehingga, pengguna bisa memastikan langsung bahwa data yang diinputkan

sudah *update* atau belum tanpa perlu berpindah halaman. Gambar 3.70 merupakan Tampilan Halaman Admin Profil Struktur Organisasi bagian formulir.



Gambar 3.69. Tampilan Halaman Admin Profil Struktur Organisasi Bagian Hasil

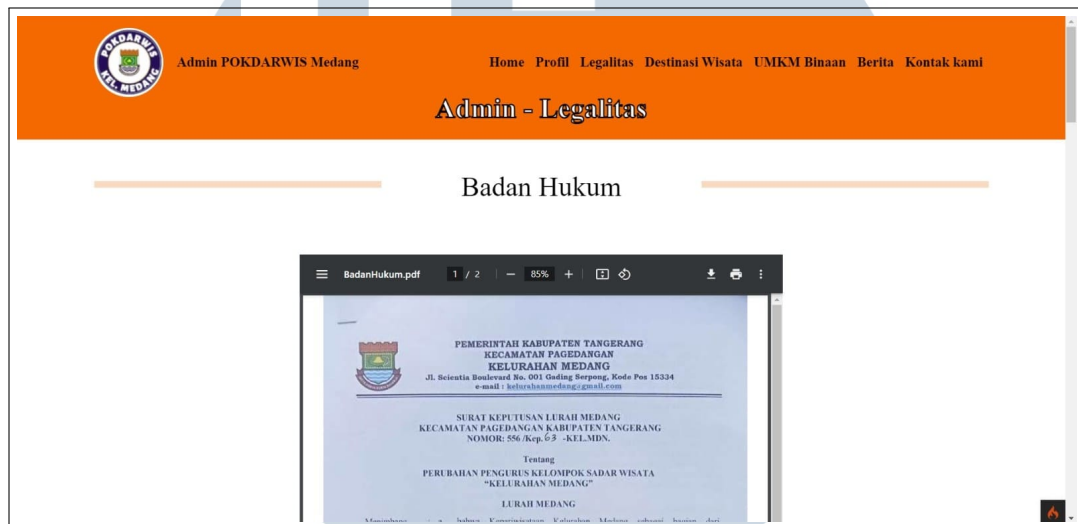


Gambar 3.70. Tampilan Halaman Admin Profil Struktur Organisasi Bagian Formulir

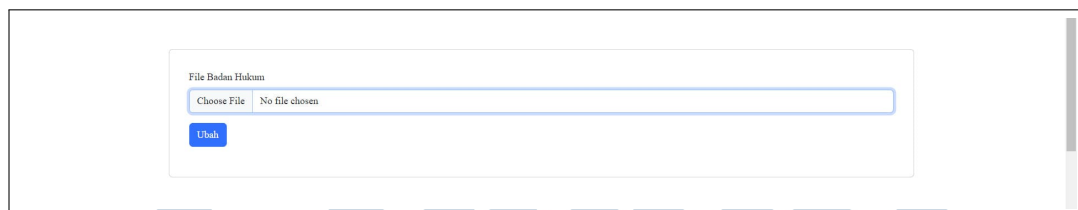
I. Halaman Admin Legalitas

Halaman Admin Legalitas hanya bisa diakses melalui *Navigation Bar* halaman Admin. Halaman ini digunakan untuk mengubah data dokumen legalitas seperti badan hukum, ADART, serta peraturan dan Ketentuan Organisasi. Dikarenakan adanya perubahan pada halaman legalitas yang melibatkan penghilangan haman AD/ART dan Peraturan Ketentuan Organisasi, perubahan serupa juga diterapkan pada halaman Admin Legalitas. Pada halaman ini terjadi

penarikan data dari database, penampilan dan *update* data ke database. Tampilan dari Halaman Admin Legalitas. Gambar 3.69 contoh tampilan data yang ingin diubah. Sehingga, pengguna bisa memastikan langsung bahwa data yang diinputkan sudah *update* atau belum tanpa perlu berpindah halaman. Gambar 3.70 merupakan Tampilan Halaman Admin Admin Legalitas bagian formulir.



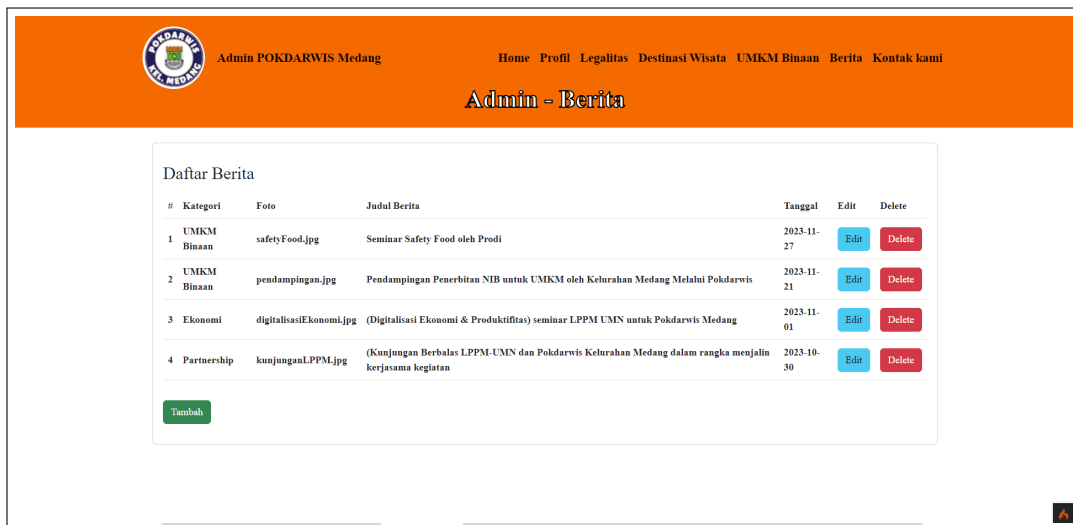
Gambar 3.71. Tampilan Halaman Admin Legalitas Bagian Hasil



Gambar 3.72. Tampilan Halaman Admin Legalitas Bagian Formulir

J. Halaman Admin Berita

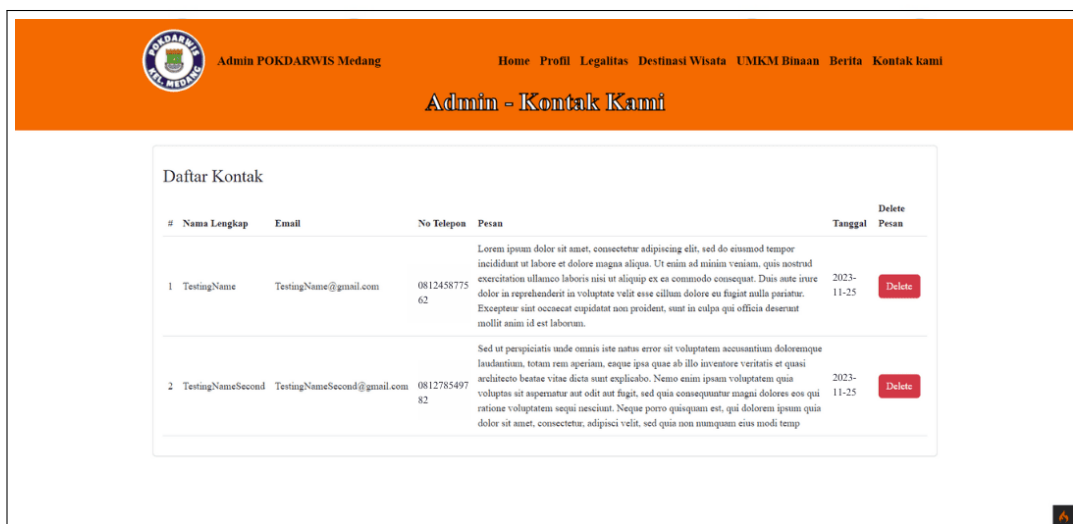
Halaman Admin Berita hanya bisa diakses melalui *Navigation Bar* halaman Admin. Halaman ini menampilkan data dan *buttons* dalam bentuk table dan digunakan untuk mengubah data berita, menambahkan berita dan juga menghapus berita. Pada halaman ini terjadi penarikan data dari database, penambahan dan *update* data ke database. Tampilan dari Halaman Admin Berita dapat dilihat pada Gambar 3.73



Gambar 3.73. Tampilan Halaman Admin Berita

K. Halaman Admin Kontak Kami

Halaman Admin Kontak Kami hanya bisa diakses melalui *Navigation Bar* halaman Admin. Pada halaman ini ditampilkan seluruh data beserta pesan yang dikirimkan pengguna dari halaman Kontak Kami. Data tersebut ditampilkan dalam bentuk tabel. Aksi yang bisa dilakukan pada halaman ini adalah menghapus pesan. Tampilan dari Halaman Admin Kontak Kami dapat dilihat pada Gambar 3.74



Gambar 3.74. Tampilan Halaman Admin KontakKami

3.4 Kendala dan Solusi yang Ditemukan

3.4.1 Kendala yang Ditemukan

Selama pelaksanaan praktik kerja magang dalam pembuatan *website* untuk POKDARWIS Medang, beberapa kendala ditemui. Kendala-kendala tersebut dapat diuraikan sebagai berikut :

1. Pada saat diskusi awal mengenai penentuan *requirements website* dengan pihak organisasi. Anggota organisasi yang hadir tidak lengkap, sehingga sulit untuk mencapai kesepakatan bersama mengenai rancangan *website* yang ingin dibangun.
2. Pada tahap awal, terdapat kesulitan dalam penentuan desain *website* yang sesuai dengan organisasi.
3. Data untuk konten *website* kurang lengkap.

3.4.2 Solusi yang ditemukan

Solusi yang ditemukan untuk menghadapi kendala-kendala tersebut adalah:

1. Melakukan rapat secara daring kemudian, mengunggah hasil rekaman rapat beserta rangkuman rapat ke laman YouTube secara pribadi.
2. Mencari dan mengumpulkan referensi desain *website* organisasi serupa, dan mendiskusikannya dengan pihak-pihak terkait.
3. Mengumpulkan dan mengolah data valid yang diperoleh dari organisasi untuk keperluan isi konten, kemudian menampilkan informasi tersebut di *website* setelah mendapatkan izin.

U N I V E R S I T A S
M U L T I M E D I A
N U S A N T A R A