

## BAB 2 GAMBARAN UMUM PERUSAHAAN

### 2.1 Sejarah Singkat Perusahaan

Alfaonline diluncurkan pada tahun 2013, yang mana alfaonline merupakan layanan berbelanja selanjutnya berbelanja di minimarket alfamart namun melalui internet dengan alamat [www.alfaonline.com](http://www.alfaonline.com). Alfaonline hadir sebagai solusi untuk *customer* setia alfamart yang tidak memiliki waktu untuk berbelanja di minimarket alfamart, tidak ingin antri di kasir dan tidak ingin terkena macet di jalan [7]. Dilanjut pada tahun 2015 Alfaonline mengembangkan aplikasinya untuk memperluas market yang ada dengan mengembangkan Alfaonline pada Android dan IOS [8], serta ditahun yang sama Ponta bekerja sama dengan Alfamart [9]. Pada tahun 2016 Alfaonline melakukan *rebranding* dan berubah nama menjadi Alfacart [10]. Setelah itu pada tahun 2019 Alfamart mengakuisisi Ponta menjadi PT Global Loyalty Indonesia [11], serta meluncurkan aplikasi Alfagift untuk Android dan IOS [12]. Dan pada tahun 2021 Alfacart bergabung dengan Alfagift, oleh karena itu Alfagift kini tersedia di tiga platform yaitu Android, IOS, dan Website.

Pada PT Global Loyalty Indonesia, tersedia berbagai macam posisi mulai dari *IT Operation, IT Development, Marketing, Customer Service, IOS Developer, Android Developer, Database Administrator* sampai *Business Analyst*. Alfagift merupakan salah satu produk yang dimiliki oleh PT Global Loyalty Indonesia, Alfagift yang diselenggarakan dan/atau afiliasi dari PT Sumber Alfaria Trijaya Tbk [13], merupakan aplikasi belanja online yang memberikan pengalaman dalam berbelanja yang berbeda dengan berbelanja secara offline, serta memiliki manfaat seperti mempunyai keanggotaan yang terintegrasi (online dan offline), Alfagift sudah terhubung dengan lebih dari 15.000 toko Alfamart yang tersebar di seluruh Indonesia [14]. Logo PT Global Loyalty Indonesia dapat dilihat pada Gambar 2.1. dan Logo Alfagift dapat dilihat pada Gambar 2.2.



Gambar 2.1. Logo PT Global Loyalty Indonesia [1]



Gambar 2.2. Logo Alfagift [2]

## 2.2 Visi dan Misi Perusahaan

### 2.2.1 Visi Perusahaan

Menjadikan perusahaan terkemuka penyedia solusi berbasis pengetahuan dalam menciptakan loyalitas pelanggan [3].

### 2.2.2 Misi Perusahaan

Misi dari perusahaan PT Global Loyalty Indonesia adalah, sebagai berikut [3]:

1. Membangun organisasi yang **terpercaya, terus tumbuh, dan bermanfaat** bagi pelanggan melalui kolaborasi dengan partner bisnis, stakeholder, dan afiliasi.

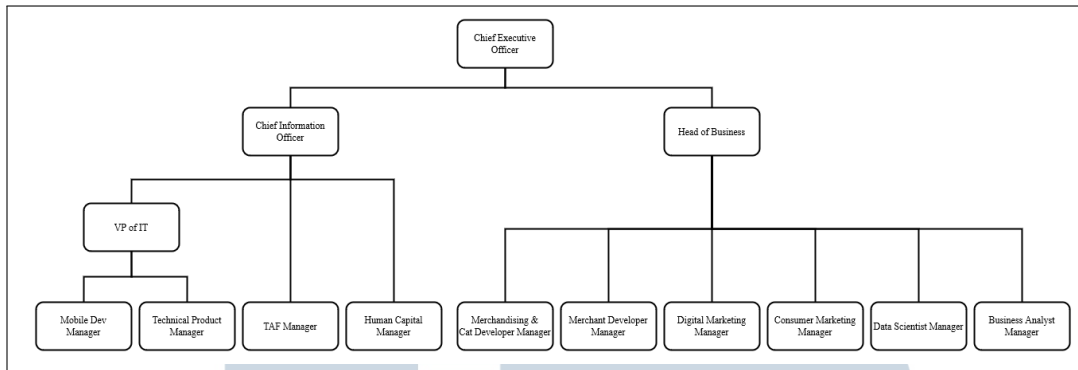
2. Menyediakan **wawasan strategi pemasaran yang efektif** untuk pelanggan melalui solusi data yang akurat.
3. Memberdayakan seluruh generasi dalam **menghadirkan cara belanja yang didorong teknologi terkini**.
4. Menciptakan **pengalaman belanja yang memuaskan bagi seluruh pelanggan** melalui program loyalitas terbaik.
5. Menjadi **pilihan tempat kerja terbaik** bagi talenta berbakat dalam mengembangkan diri.

### 2.3 Struktur Organisasi Perusahaan

Struktur organisasi perusahaan yang dimiliki oleh PT Global Loyalty Indonesia adalah, sebagai berikut [3]:

1. Bapak Ryan Alfons Kaloh selaku *Chief Executive Officer* (CEO), memiliki tanggung jawab, seperti, membuat atau mengembangkan strategi perusahaan serta menentukan arah dari suatu perusahaan.
2. Bapak Chandra Hermawan selaku *Chief Information Officer* (CIO), memiliki tanggung jawab, seperti, mengembangkan strategi teknologi informasi (TI) dan mengelola infrastruktur TI yang dipakai dalam perusahaan.
3. Bapak Erick Alviyendra selaku *Vice President Of IT*, memiliki tanggung jawab, seperti, membantu CIO dalam mengimplementasikan strategi TI, mengelola infrastruktur TI, dan memimpin tim TI.
4. Bapak Avendi Sianipar selaku *Mobile Developer Manager*, memiliki tugas seperti mengelola divisi *Android Developer* dan *IOS Developer*, dan memastikan kualitas dari suatu fitur atau modul yang telah dibuat.

Susunan dari keseluruhan struktur organisasi perusahaan PT Global Loyalty Indonesia, dapat dilihat pada gambar 2.3.



Gambar 2.3. Struktur organisasi perusahaan PT Global Loyalty Indonesia [3]

UMN  
 UNIVERSITAS  
 MULTIMEDIA  
 NUSANTARA