

## BAB 2

### GAMBARAN UMUM PERUSAHAAN

#### 2.1 Sejarah Singkat Perusahaan

PT Gramedia Asri Media merupakan anak perusahaan dari Kompas Gramedia. Kompas Gramedia, disingkat KG, adalah suatu perusahaan di Indonesia yang bergerak di bidang media massa yang didirikan pada tahun 1963. Pada awalnya, PT Gramedia Asri Media hanya memiliki satu toko buku yang terletak di Jalan Gajah Mada, Jakarta. Seiring dengan perkembangannya, Gramedia Asri Media terus memperluas jaringan toko bukunya hingga ke seluruh Indonesia. PT Gramedia Asri Media memiliki logo perusahaan seperti Gambar 2.1.

Hingga saat ini PT Gramedia Asri Media memiliki jaringan toko buku yang tersebar di seluruh Indonesia. Toko-toko buku Gramedia menawarkan berbagai macam buku, mulai dari buku pelajaran, buku fiksi, buku nonfiksi, buku anak-anak, hingga buku-buku khusus lainnya. Toko Buku Gramedia juga menyediakan berbagai macam alat tulis, perlengkapan kantor, alat olahraga, alat musik, dan lain sebagainya.

Gramedia Asri Media bekerja sama dengan berbagai penerbit, baik penerbit lokal maupun penerbit luar negeri. Penerbit lokal yang bekerja sama dengan Gramedia antara lain Gramedia Pustaka Utama, Elex Media Komputindo, Gramedia Widya Sarana, Bhuana Ilmu Populer, dan Gramedia Majalah. Penerbit luar negeri yang bekerja sama dengan Gramedia antara lain Prentice Hall, McGraw Hill, Addison Wesley, dan lain sebagainya.



Gambar 2.1. Logo Perusahaan PT Gramedia Asri Media

Logo PT Gramedia Asri Media ialah logotype berbentuk “G” yang

memiliki makna kreativitas, fleksibilitas, kemajuan, perubahan, dan kekuatan untuk memberikan ide dan inspirasi dalam mencerdaskan kehidupan bangsa Indonesia.

## 2.2 Visi dan Misi Perusahaan

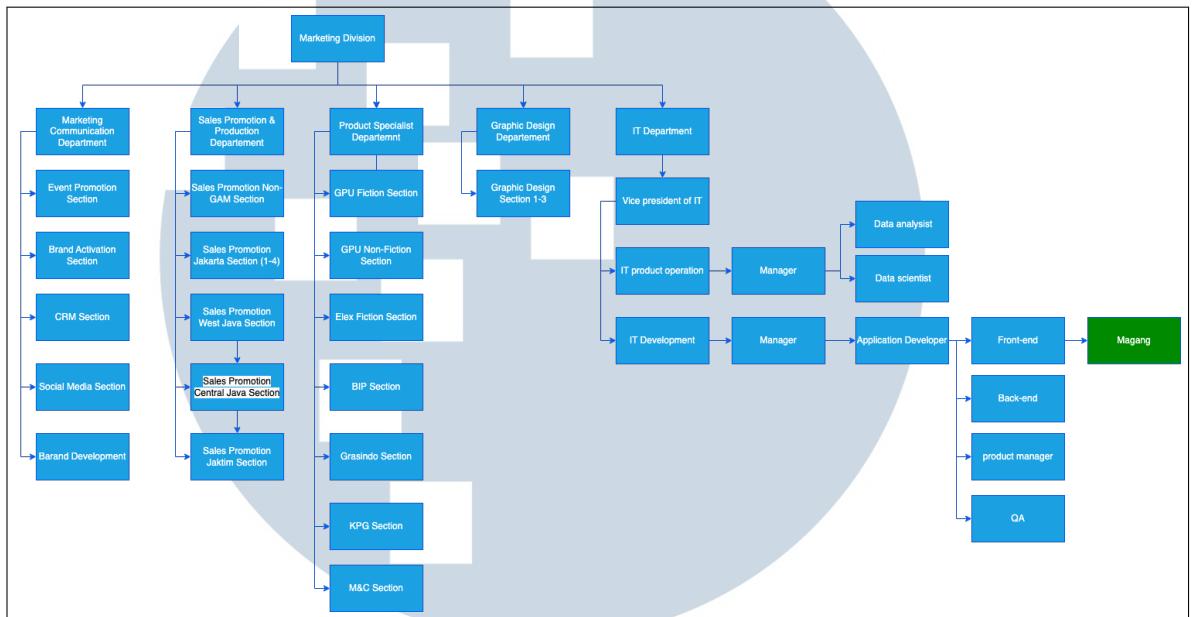
Menjadi perusahaan yang terbesar, terbaik, terpadu, dan tersebar di Asia Tenggara melalui usaha berbasis pengetahuan yang menciptakan masyarakat terdidik, tercerahkan, menghargai kebhinekaan, dan adil sejahtera. Ada pun nilai-nilai keutamaan PT Gramedia Asri Media terdiri dari 5 sifat yang dikenal dengan sebutan 5C (Caring, Credible, Competent, Competitive, Customer Delight) dan ditetapkan sebagai pedoman perilaku karyawan dalam berpikir, bersikap dan bertindak.

1. Caring, artinya berperilaku kemanusiaan, berdasarkan keyakinan akan Tuhan Yang Maha Kuasa, yang menyelenggarakan segala sesuatu.
2. Credible, artinya dengan melaksanakan tanggung jawabnya secara ikhlas, disiplin, konsisten dan profesional, maka ia akan dipercaya dan dapat diandalkan oleh orang lain.
3. Competent, artinya bekerja harus selalu berkembang dan mengembangkan dirinya untuk memberikan hasil yang terbaik bagi dirinya dan lingkungannya.
4. Competitive, artinya menunjukkan kecerdasan mental (Adversity Quotient) yang mengubah ancaman menjadi peluang, untuk selalu berkembang dan berorientasi pada daya saing.
5. Customer Delight, artinya nilai ini didasarkan pada prinsip memenangkan hati pelanggan dengan memberikan pelayanan yang melebihi harapannya.

## 2.3 Struktur Organisasi Perusahaan

Struktur organisasi perusahaan PT Gramedia Asri Media untuk divisi *marketing* dapat dilihat pada Gambar 2.2, dapat terlihat bahwa dalam divisi *marketing* terdapat 4 departemen lain selain *IT Development* departemen antara lain *marketing communication* (Marcom) departemen yang bertugas untuk menghubungkan perusahaan dengan vendor atau partner perusahaan, kemudian terdapat *sales* departemen yang memiliki peran untuk menghubungkan perusahaan dengan *consumer* atau pelanggan, *product specialist* departemen yang memiliki

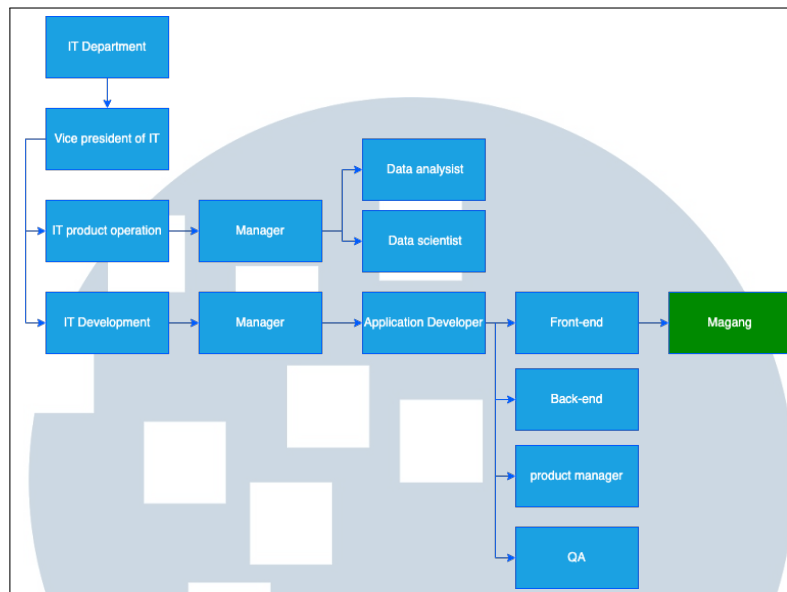
peran untuk memproduksi barang seperti majalah, komik, novel yang akan dijual ke seluruh cabang toko buku, dan terakhir yaitu *graphic design* departemen yang memiliki peran untuk membuat cover buku, poster, dan masih banyak lagi untuk perusahaan.



Gambar 2.2. Struktur organisasi perusahaan PT Gramedia Asri Media divisi marketing

Pada Gambar 2.3 merupakan struktur organisasi dari IT departemen, yang dimana posisi tertinggi pada IT departemen untuk divisi marketing dipegang oleh *manager IT Departement* yang bertanggung jawab untuk memimpin dan mengawasi seluruh hal yang berkaitan dengan bidang teknologi dalam perusahaan untuk divisi *marketing*.

UNIVERSITAS  
MULTIMEDIA  
NUSANTARA



Gambar 2.3. Struktur IT Departement untuk divisi marketing

Pada *IT Departement* divisi *marketing* terbagi menjadi 2 sub-divisi yaitu *IT Product operation* dan *IT Application Developer*, yang pada setiap divisi terdapat manger yang memimpin beberapa tim di bawahnya. Pada *IT Application Developer* sendiri terdapat *manager* yang mengawasi dan bertanggung jawab atas divisi yang dipegangnya, yang kemudian dibawah kepemimpinan manger terdapat tim *Front-end developer*, *Back-end developer*, *Product Manager*, dan *QA (Quality Assurance)*.

