

BAB II

GAMBARAN UMUM PERUSAHAAN

2.1 Sejarah Singkat Perusahaan



Gambar 2.1 Logo Spasi Moving Image
(sumber: Arsip Perusahaan)

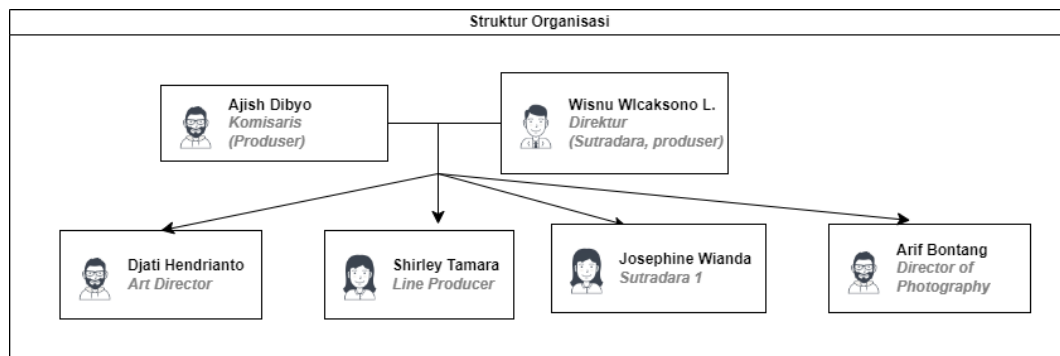
SPASI Moving Image merupakan rumah produksi film yang menjamin keberlanjutan dengan mengembangkan cerita dan memproduksi film yang unik dan menarik. Saat ini, SPASI Moving Image sedang fokus mengembangkan ide cerita untuk menghasilkan film serial dan film layar lebar. Kantor SPASI Moving Image berlokasi di Jl.Sarpa No.4, RT.7/RW.1, Siganjur, Kec. Jagakarsa, Kota Jakarta Selatan. Salah satu karya dari Spasi Moving Image adalah miniseri bertajuk “Sementara, Selamanya” (2020). Miniseri tersebut dibintangi dan disutradarai oleh Reza Rahadian. Selain itu, beberapa film pendek dan serial oleh SPASI Moving Image yaitu “Write Me A Love Song” (2021), “Bad Boys vs Crazy Girls” (2022), “Wongasu” (2022).

U N I V E R S I T A S
M U L T I M E D I A
N U S A N T A R A

2.2 Struktur Organisasi Perusahaan

Pengelola dari SPASI Moving Image sendiri adalah Ajish Dibyo sebagai komisaris dan Wicaksono Wisnu L. sebagai direktur perusahaan. Kedudukan Ajish Dibyo dan Wicaksono Wisnu L. sejajar dimana bentuknya adalah sebuah kolaborasi antara komisaris dan direktur. Peran direktur disini adalah untuk menyusun peraturan, memimpin, dan menjaga kualitas dan kuantitas dari setiap proyek yang dikerjakan untuk dapat tetap sesuai dengan visi dan misi perusahaan. Sedangkan, peran komisaris disini adalah untuk mengawasi direktur dalam menjalankan dan mengelola kegiatan perusahaan SPASI Moving Image serta memberikan nasihat dan mengkoordinasi kepada Direksi dalam menjalankan kewajibannya.

Pihak SPASI Moving Image kemudian akan mempekerjakan kru dari para pekerja lepas seperti sutradara, *Director of Photography*, *Art Director* serta kru lain dalam setiap departemen untuk mengerjakan setiap proyek yang dikerjakan. *Line producer* di setiap proyeknya akan mengerjakan tugas sebagai *Human Resources Development (HRD)* SPASI Moving Image. Berikut adalah struktur perusahaannya.



Gambar 2.2 Bagan Struktur Perusahaan Spasi Moving Image

(sumber : Arsip Perusahaan)

2.3 SWOT Analisis Perusahaan

Menurut Sulistiani (2014), analisa *SWOT* (*strength, weakness, opportunity, trends*) adalah metode melakukan penyusunan strategi perusahaan dengan cara melihat kondisi lingkungan perusahaan, baik dari lingkungan internal maupun eksternal. Berikut adalah Analisis *SWOT* dari SPASI Moving Image :

Tabel 2.1 Analisis *SWOT* SPASI Moving Image

<i>SWOT</i>	
<i>Strength</i>	<ul style="list-style-type: none">• SPASI Moving Image terletak di Kota Jakarta, dimana industri film sudah maju• SPASI Moving Image sering bekerja sama dengan platform OTT seperti Viu dan Vidio sehingga distribusi film lebih mudah dan memiliki pasar yang cukup luas
<i>Weakness</i>	<ul style="list-style-type: none">• Belum memiliki kru inti yang tetap sehingga membutuhkan merekrut para pekerja lepas (<i>freelancer</i>) ketika akan menjalankan sebuah proyek
<i>Opportunities</i>	<ul style="list-style-type: none">• Dengan distribusi melalui platform OTT, karya-karya dari SPASI Moving Image dapat menjangkau <i>audience</i> lebih luas secara demografis karena platform OTT dapat dijangkau di wilayah manapun selama terdapat jaringan.• Dari <i>weakness</i>, SPASI Moving Image memiliki koneksi yang lebih luas dan variatif dengan bertemu orang-orang baru lewat para pekerja lepas (<i>freelancer</i>)
<i>Threats</i>	<ul style="list-style-type: none">• Pilihan film-film yang cukup variatif di platform OTT dapat membuat karya SPASI Moving Image yang terdapat di platform tersebut tersaingi oleh film atau series lain dengan tema yang sama.

Berdasarkan analisis *SWOT*, pada bagian *strength*, SPASI Moving Image memiliki kekuatan pada mayoritas filmnya bertemakan drama. Tema drama ini termasuk dalam urutan ketiga genre yang paling diminati di Indonesia sehingga cocok dengan target pasarnya dan dapat meningkatkan ketertarikan *audiences* lebih cepat dan mudah.

Pada bagian *weakness*, karena karya yang dihasilkan oleh SPASI Moving Image memiliki tema dan cerita yang sering diminati orang Indonesia, maka akan semakin tinggi pula persaingannya dengan rumah produksi lain yang memiliki tema dan cerita yang sama. Berdasarkan *weakness* tersebut, penulis menyarankan untuk SPASI Moving Image dapat memproduksi film yang berbeda dari mayoritas film di Indonesia pada umumnya dan dengan tema film yang lebih variatif tanpa menghilangkan visi dan misi dari perusahaan.

Pada bagian *opportunities*, SPASI Moving Image memiliki kesempatan untuk lebih dekat dengan *audiences* melalui kerjasama platform OTT yaitu Viu dan Vidio. Dengan bekerjasama dengan platform ini, SPASI Moving Image dapat menjangkau target pasar yang sudah ditentukan dengan lebih mudah.

Pada bagian *threats*, SPASI Moving Image memiliki karya-karya mayoritas bertemakan drama. Faktor ini membuat tingkat persaingan pun menjadi tinggi antara SPASI Moving Image dengan rumah produksi lain yang memiliki tema film yang sama.

