

## BAB II

### GAMBARAN UMUM/PERUSAHAAN/ORGANISASI

#### 2.1 Profil Perusahaan

PT. Sari Alami adalah anak perusahaan dari CV Antara Saudara yang merupakan perusahaan eksportir biji kopi hijau, kakao dan rempah-rempah yang didirikan di Bandar Lampung sejak tahun 1987. Sejak itu PT. Sari Alami memiliki eksportir kopi biji hijau ke seluruh dunia. Pelanggan PT. Sari Alami seperti Nestle, Jacobs Douwe Egbert, Marubeni dan masih banyak lagi.

PT. Sari Alami pada tahun 2012, telah mengembangkan brand bernama *“El’s Coffee”* yang tidak hanya terbatas pada kopi dari Lampung saja namun juga kopi dari seluruh Indonesia seperti Aceh, Mandheling, Jawa, Bali, Toraja, Wamena Papua dan lain sebagainya. *El’s Coffee Group* memiliki lebih dari 50 gerai di seluruh Indonesia dan berencana untuk memperluas lebih banyak lagi dalam waktu dekat.

El’s Coffee House adalah salah satu perusahaan yang bergerak dalam bidang *food and beverages*. Sebagai perusahaan yang lahir di Lampung, provinsi yang merupakan salah satu penghasil kopi robusta terbesar di Indonesia, El’s Coffee House juga tercipta untuk mengapresiasi kekayaan tanah Lampung. Perpaduan gaya modern dan budaya Lampung teradaptasi dalam konsep pembangunan El’s Coffee House (*El’s Coffee House, 2012*).

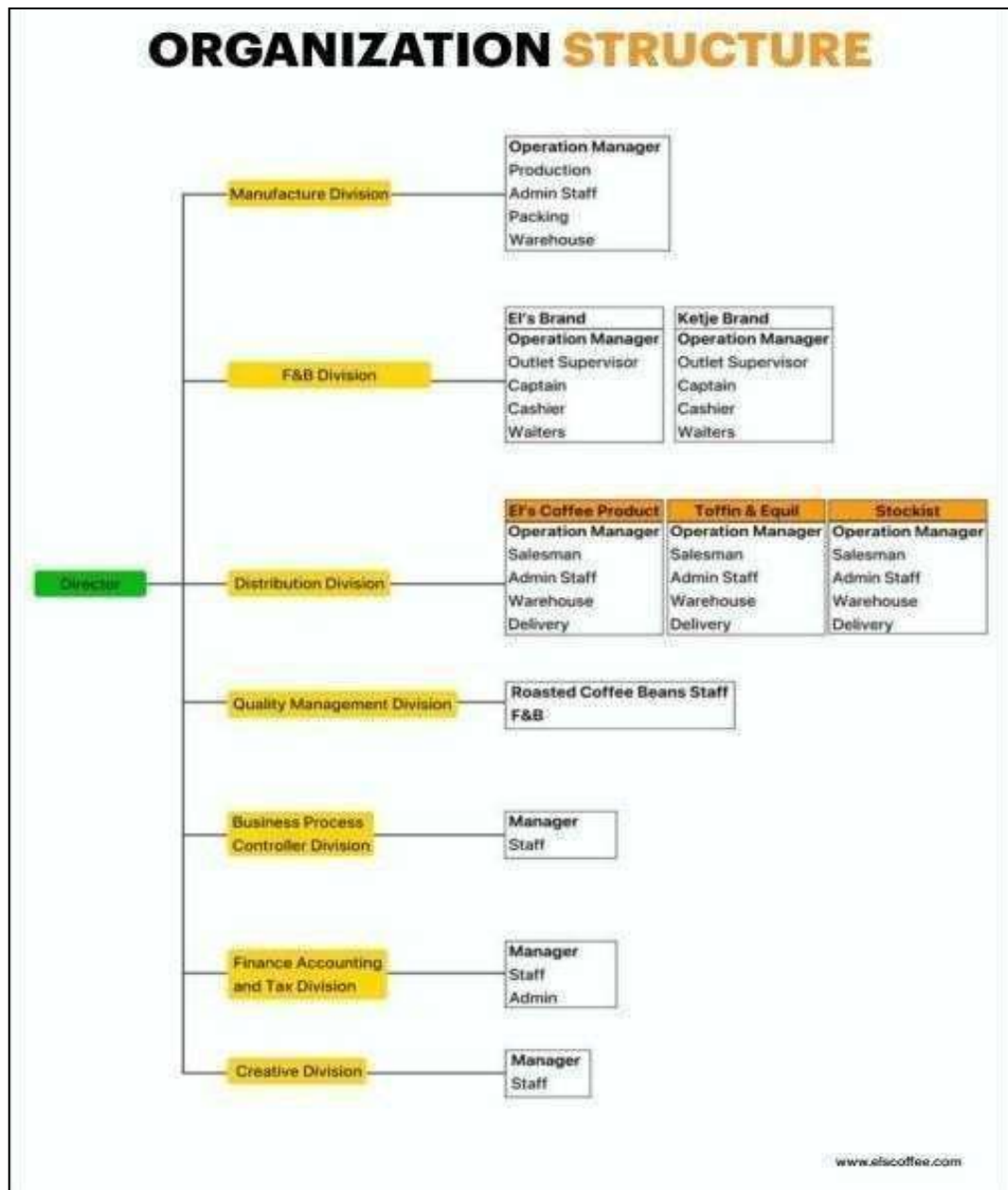
Tidak hanya kekayaan alam saja, Lampung juga menjadi tempat bernaung bagi seniman-seniman lokal berbakat. Tanggung jawab dan bentuk penghargaan atas karya yang lahir dari tangan-tangan terampil tersebut disampaikan melalui *El’s Coffee brand* dengan menghadirkan sentuhan dan kreativitas dari para seniman untuk menyapa, memberikan kehangatan, serta inspirasi bagi setiap pengunjung yang hadir lewat kopi tersebut.

Mudahnya, El’s Coffee House merupakan cabang perusahaan kopi pertama yang didirikan oleh PT. Sari Alami pada 2012 silam. Kemudian pada tahun 2019,

El's Group berhasil membuka cabang keduanya dengan nama El's Coffee Roastery. Brand kopi yang dihasilkan oleh El's Group dikenal dengan sebutan El's Coffee. El's Coffee House juga berbangga ketika dapat menjadi surga bagi para penikmat kopi, sekaligus menjadi tempat untuk memahami lebih jauh mengenai perjalanan kopi dari hulu sampai ke hilir.

Perusahaan El's Coffee House sebagai penyedia brand kopi yang cukup terkenal di Lampung memberikan kualitas terbaik dengan menggunakan mesin *Roasting* berkapasitas 240 Kg untuk setiap pembakaran. Selain itu, pengunjung juga dapat menyaksikan langsung bagaimana proses pematangan biji kopi sambil menikmati kenyamanan dan menu yang disajikan. El's Coffee House percaya bahwa pengalaman pelanggan yang berkesan akan menghadirkan hubungan yang bermakna.





**Gambar 2.1** Struktur Organisasi Perusahaan  
 Sumber: Data Perusahaan, Website PT. Sari Alami (2023)

Pada gambar di atas, merupakan struktur organisasi dari perusahaan PT. Sari Alami. Dimana penulis sendiri berada pada anak perusahaan El's Coffee House dan bekerja pada *Creative Division*. Jika pada struktur hanya terdapat posisi kerja *Manager* dan *Staff*, kali ini perusahaan membuka lowongan pekerjaan untuk anak magang sehingga penulis bisa mengembangkan *skill* yang telah dipelajari di dunia

perkuliahan untuk terjun secara langsung memiliki pengalaman bekerja di dunia kreatif, khususnya pada bagian pengelolaan media sosial.

Selain itu adapun daerah distribusi untuk brand El's Coffee House sendiri, dimana kopi-kopi ini sudah didistribusikan bukan hanya di dalam kota saja atau hanya didistribusikan di daerah Lampung saja, melainkan juga mencapai Provinsi Sumatera Selatan. Meski penyebarannya belum merata, tetapi distribusi dari El's Coffee ini dapat dikatakan sudah mencapai satu Indonesia dari Sabang hingga Merauke. Berikut ini merupakan gambaran dari area distribusi perusahaan.



**Gambar 2.2** Distribusi Area  
Sumber: Data Perusahaan, Website PT. Sari Alami (2023)

### 2.1.1 Logo Perusahaan

Dengan batang yang kokoh dan akar yang kuat melambangkan pertumbuhan. Simbol Pohon yang sama besar mewakili konsistensi dan kestabilan. Lengkungan pada ujung pohon memiliki lengkungan yang sama dengan akar

pohon, sebagai bentuk harapan agar dapat terus mengakar kuat dalam hati masyarakat.

**Filosofi Warna:**

Warna dari logo perusahaan El's Coffee House yaitu hitam dan putih, selayaknya Yin dan Yang. Hal ini mengartikan El's Coffee House tidak bisa berdiri sendiri, serta melihat segala sesuatu dari dua sudut pandang agar segala sesuatu dapat berjalan seimbang. El's Coffee House berkomitmen bukan hanya untuk mendatangkan keuntungan bagi perusahaan, tetapi juga memperhatikan pertumbuhan individu dan komunitas sekitar.

Berikut ini merupakan contoh gambar dari logo perusahaan El's Coffee House:



**Gambar 2.3** Logo Perusahaan  
Sumber: Data Perusahaan, Website El's Coffee (2023)

## 2.2 Visi Misi El's Coffee House

El's Coffee House sebagai salah satu perusahaan *food & beverages* yang terkenal akan produk kopinya di daerah Lampung memiliki visi dan misi sebagai berikut:

### **VISI**

Visi dari perusahaan El's Coffee House adalah untuk menjadi pemimpin industri kopi nasional, industri kopi nasional, serta memberikan edukasi mengenai kopi pada setiap lapisan masyarakat, tanpa mengesampingkan nilai-nilai kearifan lokal.

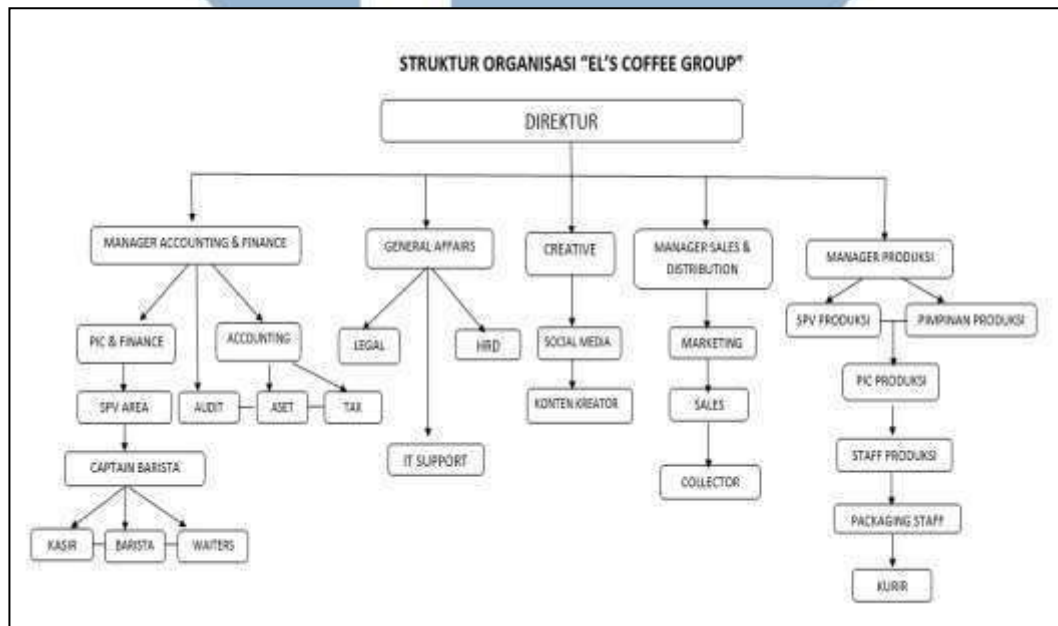
Visi ini akan terwujud dengan adanya dorongan dari misi yang telah dimiliki oleh perusahaan El's Coffee House.

## MISI

Misi dari perusahaan El's Coffee House adalah sebagai berikut:

1. Membawa produk El's Coffee bersaing sejajar dengan produk nasional lainnya.
2. Menciptakan permintaan pasar melalui inovasi dan konsep-konsep yang melibatkan nilai tambah.
3. Menginspirasi berbagai lapisan komunitas dan melekatkan diri pada nilai-nilai budaya sebagai identitas perusahaan.

## 2.3 Struktur Organisasi El's Coffee Group



**Gambar 2.4** Struktur Organisasi Internal Perusahaan  
Sumber: Website El's Coffee (2023)

Selain itu adapun struktur organisasi El's Coffee Group secara internal yang lebih berfokus pada *brand* itu sendiri. Pada struktur ini, penulis berada di posisi

*Creative Division* yang dibawah langsung oleh direktur El's Coffee Group dan berada pada tim *Social Media* bukan pada tim konten kreator. Selama kerja magang berlangsung, pada Divisi *Social Media Marketing* di El's Coffee House, terdapat satu orang yang berperan sebagai Supervisi Marketing dan dua orang lainnya yang berperan sebagai *Senior Social Media Specialist*. Divisi *Social Media Marketing* pada perusahaan El's Coffee ini bertugas dalam melakukan pemasaran terhadap perusahaan yang dikomunikasikan melalui media sosial.

Tugas dari divisi kerja magang adalah sebagai berikut:

1. Penerapan *Social Media Marketing*.
2. Melakukan *Content Planning* untuk membuat konten *Social Media*.
3. Mengelola dan membuat konten untuk empat akun media sosial dari perusahaan (bergaya *F&B*), antara lain untuk *brand*: Ketje Tea, Gimme Juice, Elspresso, dan Intens.
4. Berkolaborasi dengan tim *Content Marketing Production* dalam pembuatan visual dari *content marketing* yang akan diunggah.

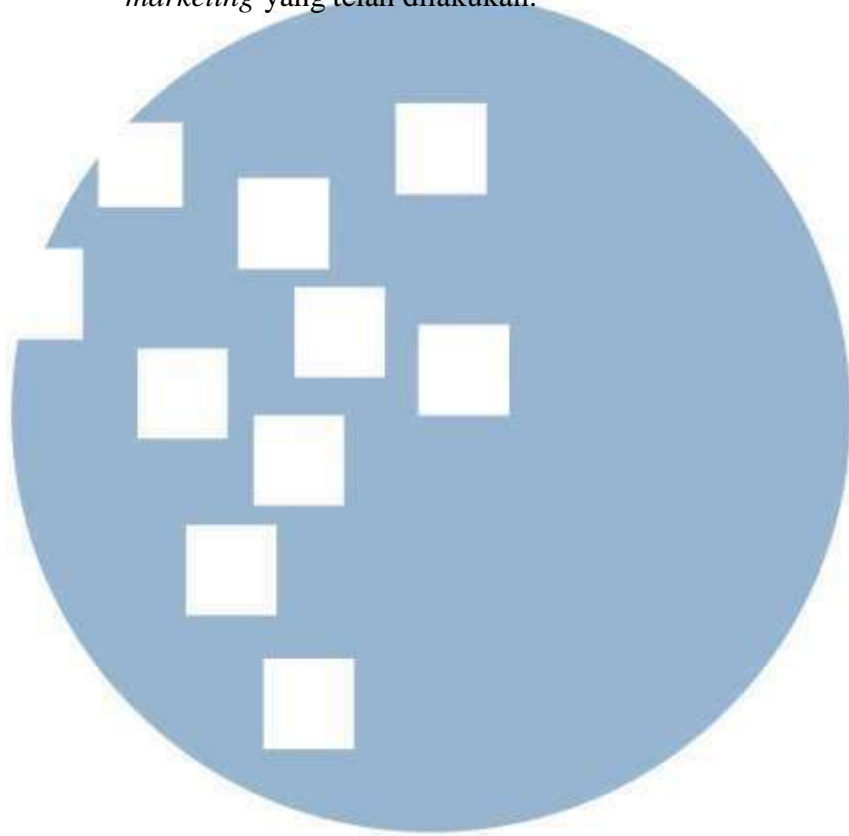
#### **a. Supervisi Marketing**

1. Bertugas untuk mengawasi kinerja seluruh staf yang berada pada Divisi *Social Media Marketing* agar objektif dan kegiatan pemasaran perusahaan dapat berjalan secara teratur.
2. Bertugas untuk menyeleksi seluruh bentuk komunikasi atau aktivitas *marketing*
3. yang akan dilakukan.
4. Bertanggung jawab pada seluruh aktivitas *marketing*.

#### **b. Senior Social Media Specialist**

1. Bertugas untuk menyampaikan seluruh kebijakan atau ketentuan yang telah dibuat kepada para staf.
2. Mengawasi dan memberikan arahan kepada junior.

3. Membuat analisa, laporan, dan evaluasi terhadap kegiatan *marketing* yang telah dilakukan.



UMN

UNIVERSITAS  
MULTIMEDIA  
NUSANTARA