



### **Hak cipta dan penggunaan kembali:**

Lisensi ini mengizinkan setiap orang untuk menggubah, memperbaiki, dan membuat ciptaan turunan bukan untuk kepentingan komersial, selama anda mencantumkan nama penulis dan melisensikan ciptaan turunan dengan syarat yang serupa dengan ciptaan asli.

### **Copyright and reuse:**

This license lets you remix, tweak, and build upon work non-commercially, as long as you credit the origin creator and license it on your new creations under the identical terms.

## BAB II

### GAMBARAN UMUM PERUSAHAAN

#### 2.1 Profil Perusahaan

Nama Perusahaan : BeritaSatu Media Holdings  
Alamat : Gedung BeritaSatu Plaza, Lantai 10-11, Jl. Gatot  
Soebroto Kav. 35-36, Jakarta, 12960  
No. Telepon : (021) 52900303  
Fax : (021) 52900301  
Website : [www.beritasatu.com](http://www.beritasatu.com)

#### 2.2 Sejarah Singkat Perusahaan

**Gambar 2.1 Logo BeritaSatu Media Holdings**



BeritaSatu Media Holdings atau yang dikenal dengan BeritaSatu Media, sebelumnya memiliki nama Globe Media Group. Perusahaan yang bergerak di bidang media tersebut merupakan bagian dari Lippo Group.

Globe Media Group membeli BeritaSatu.com pada Februari 2011. Dengan bergabungnya BeritaSatu.com, bertambah jumlah media yang bernaung di bawah Globe Media Group. Sejak saat itu merk dagang berubah menjadi BeritaSatu Media.

Berikut ini media yang tergabung dalam BeritaSatu Media:

#### **Surat Kabar**

- |                   |                      |
|-------------------|----------------------|
| a. Jakarta Globe  | c. Suara Pembaruan   |
| b. Investor Daily | d. The Straits Times |

#### **Majalah**

- |                     |                  |
|---------------------|------------------|
| a. Majalah Investor | e. Campus Asia   |
| b. Globe Asia       | f. Student Globe |
| c. The Peak         | g. Campus Life   |
| d. Kemang Buzz      |                  |

### **Situs online**

- a. BeritaSatu.com
- b. 1Health

### **Penyiaran**

- a. BeritaSatu
- b. BeritaSatu Sports
- c. Jakarta Globe TV
- d. BeritaSatu FM
- e. B1 Radio

#### **2.2.1 BeritaSatu TV**

**Gambar 2.2 Logo BeritaSatu TV**



Pada September 2011, untuk pertama kalinya BeritaSatu Media meluncurkan stasiun TV bernama BeritaSatu News Channel, atau yang lebih dikenal dengan BeritaSatu TV.

BeritaSatu TV merupakan televisi berbayar pertama di Indonesia dengan format *Full High Definition* (HD). Pada 1 September 2011, BeritaSatu TV memulai siaran perdananya. Beberapa program unggulannya yaitu Jurnal Pagi, Jurnal Petang, dan Jurnal Malam.

Pada awalnya, BeritaSatu TV hanya bersiaran di jaringan televisi berbayar First Media. Media tersebut berkembang dengan bersiaran melalui satelit, berjaringan dengan televisi lokal di berbagai kota di Indonesia, dan berjaringan di televisi berbayar lainnya.

Saat ini BeritaSatu TV telah bersiaran selama 24 jam nonstop. Program yang disiarkan di antaranya berita, talkshow, semi dokumenter, dan *feature fresh*.

### **2.2.2 Visi dan Misi Perusahaan**

1. Visi: Memberi dampak kehidupan melalui berita yang dapat dipercaya

2. Misi: Menyajikan berita terpercaya kepada masyarakat Indonesia

Dalam melakukan siaran, BeritaSatu TV selalu memegang prinsip jurnalistik yang mengutamakan independensi, kritis, tidak memihak, dan pemberitaan yang berimbang. BeritaSatu juga tidak berafiliasi dengan partai politik apapun, sehingga tidak menjadi corong kekuasaan pemerintah.

### **2.2.3 Jangkauan Siar**

1. BeritaSatu TV Jakarta – Jabodetabek (24 UHF)
2. BeritaSatu TV Bandung – Bandung (26 UHF)
3. BeritaSatu TV Surabaya – Surabaya (48 UHF)
4. BeritaSatu TV Bali – Denpasar (44 UHF)
5. BeritaSatu TV Palembang – Palembang (42 UHF)
6. BeritaSatu TV Makassar – Makassar (68 UHF)
7. BeritaSatu TV Aceh – Banda Aceh (52 UHF)
8. PKTV – Bontang (26 UHF)
9. Duta TV – Banjarmasin (44 UHF)
10. BeritaSatu TV Lampung – Bandar Lampung (59 UHF)
11. BeritaSatu TV Medan – Medan (61 UHF)
12. BeritaSatu TV Manado – Manado (55 UHF)
13. Langsa TV – Langsa (56 UHF)
14. BeritaSatu TV Purwokerto – Purwokerto (49 UHF)
15. BeritaSatu TV Purworejo – Purworejo (55 UHF)
16. BeritaSatu TV Semarang – Semarang (60 UHF)
17. BeritaSatu TV Yogyakarta – Yogyakarta (61 UHF)
18. Kutai TV – Tenggarong (49 UHF)

#### 2.2.4 Program BeritaSatu TV

- BeritaSatu Highlights
- Jurnal Pagi
- Maret Corner
- Dialog Pagi
- News on The Spot
- Lunch Talk
- Prime Time
- Prime Time Talk
- Connect 360
- People and Inspiration
- Xpose
- Money Report
- Jurnal Malam
- Indonesia Highlights
- Fakta Data
- CEO Talks
- Health Matters
- D'Blusukan
- Warta Parlemen
- Soundbite
- News of The Week
- Business Round Up

#### 2.2.5 Program *Current Affairs* BeritaSatu TV

Menurut Morissan (2008, h.41), pada umumnya perusahaan televisi memiliki lebih dari satu departemen pemberitaan dengan pola kerja yang berbeda. Masing-masing departemen pemberitaan memiliki manajer atau direktur. BeritaSatu TV memiliki departemen pemberitaan di antaranya *news production* dan *current affair*.

Program *news production* menyajikan program dengan kategori *straight news*, berita yang bersifat aktual dan harus segera disampaikan; kemudian *feature*, berita yang bersifat ringan namun menarik, dan tidak terikat dengan jam tayang. Umumnya, departemen *news production* bersifat siaran langsung (*live*).

Sedangkan program *current affair* merupakan program yang membahas lebih lengkap dan mendalam mengenai suatu berita penting yang sedang menjadi *headline* (Morissan, h.25-27). Seluruh program *current affair* bersifat rekaman atau disiarkan secara tidak langsung (*taping*).

BeritaSatu TV memiliki beberapa program *current affair*, yaitu:

1. Xpose

Gambar 2.3 Xpose



Program Xpose adalah program kategori *indepth news* berdurasi 30 menit dengan pendekatan semi investigasi atau *indepth reporting*. Program ini umumnya mengupas berbagai kasus dan peristiwa yang sedang menjadi *headlines* di media massa.

2. Fakta Data

Gambar 2.4 Fakta Data



Program yang membahas seputar informasi dan fenomena yang sedang menjadi *trend* dan berguna untuk publik. Informasi dikemas dalam bentuk data statistik, dan disajikan dalam grafis yang menarik. Program tersebut berdurasi 30 menit dan dibawakan oleh seorang presenter.

### 3. Jurnal Ekstra

**Gambar 2.5 Jurnal Ekstra**



Program dengan kategori *features*, membahas hal menarik dari segi seni, budaya, wisata, olahraga, teknologi dan kuliner. Program ini berdurasi 1,5 menit, muncul di sela-sela program *hard news* sebagai program penyegar.

### 4. D'Blusukan

**Gambar 2.6 D'Blusukan**



Program berdurasi 30 menit yang dibawakan oleh seorang presenter. Presenter mengunjungi seputar tempat menarik mulai dari tempat wisata, tempat kuliner, hingga proyek pembangunan pemerintah. Presenter juga ikut mempraktikkan kegiatan yang dilakukan di tempat yang dikunjungi.



## 5. People and Inspiration

**Gambar 2.7 People and Inspiration**



Program ini membahas seputar pemuda yang inspiratif, lembaga, dan komunitas yang memiliki dampak positif serta mampu memberi inspirasi pada masyarakat. Seorang presenter membawakan program ini dengan mengunjungi narasumber atau tempat dan melakukan dialog.

## 6. Female Zone

**Gambar 2.8 Female Zone**



Program dengan kategori *talk show* yang khusus mengundang perempuan inspiratif. Isu yang dibahas merupakan isu yang berada dalam zona perempuan. Program ini dibawakan oleh seorang presenter. Melalui program ini, narasumber dapat menceritakan isu dari sudut pandang perempuan.



## 7. DK Show

**Gambar 2.9 DK Show**



Program dengan kategori *talk show*, mengundang narasumber dari kalangan petinggi negara, pesohor, seniman, dan tokoh-tokoh inspiratif. Program ini membahas topik yang mengandung *human interest* yang mampu memberi kesan dan inspirasi kepada masyarakat.

## 8. Business Round Up

**Gambar 2.10 Business Round Up**



Program yang menyajikan berita ekonomi dan bisnis pilihan dalam kurun waktu sepekan. Dalam program ini, paket berita dikemas dengan gaya bertutur majalah berita mingguan dengan sajian grafis yang artistik dan informatif.

## 9. BeritaSatu Highlights

**Gambar 2.11 BeritaSatu Highlights**



Program BeritaSatu Highlights menyajikan berita, informasi dan peristiwa pilihan dari segi ekonomi, politik, hukum. Selain itu disajikan pula berita ringan seperti gaya hidup, olahraga, kuliner, musik, dan ramalan cuaca. Program ini dirancang khusus bagi pemirsa yang tidak sempat atau memiliki waktu banyak untuk menonton berita di televisi.

### 2.2.6 Program Xpose BeritaSatu TV

Pada pelaksanaan praktik kerja magang, penulis berada pada posisi tandem *Reporter* Program Xpose. Program tersebut merupakan bagian dari departemen *current affairs* BeritaSatu TV.

Program Xpose merupakan program berita dengan kategori *indepth news*. Menurut Eva Arifin (2010, h. 75), *indepth news* merupakan berita yang menekankan pada proses pendalaman suatu kasus atau peristiwa.

Tayangan program Xpose mengupas berbagai kasus, peristiwa dan berita yang sedang menjadi *headlines* di media. Pada dasarnya, Xpose mengangkat topik yang berskala nasional, tetapi Xpose lebih dominan mengulas topik yang terjadi di wilayah Jabodetabek.

Program Xpose tayang pada setiap hari Senin, pukul 20.05 WIB, berdurasi 30 menit dan berisi tiga segmen. Format berita program Xpose meliputi:

## 1. Segmen Pertama dan Kedua

Pada Program Xpose BeritaSatu TV, segmen pertama dan kedua ditampilkan dalam format paket (*package*). Format tersebut merupakan laporan berita lengkap yang terdiri dari elemen gambar, narasi, suara alami, kutipan langsung narasumber, grafis, dan laporan *reporter* di depan kamera (*stand up*). Paket diawali dengan *lead* yang dibacakan oleh *presenter*. (Morissan, 2008, h.38).

Pada pelaksanaan di Program Xpose di BeritaSatu TV, narasi dalam paket berita dibacakan oleh *presenter*, dan tidak ada laporan *reporter* di depan kamera (*stand up*).

Jadi, elemen-elemen dalam paket diedit dan disusun menjadi satu kesatuan berita. Paket berita dibuat berdasarkan naskah yang disusun oleh *reporter* dan produser. Contoh elemen-elemen tersebut ditampilkan pada gambar berikut ini:

**Gambar 2.12 Pembacaan *Lead* oleh *Presenter***



*Presenter* membacakan *intro* dan *lead* sebelum paket berita ditampilkan

**Gambar 2.13 Elemen Video, Narasi dan Suara Alami dalam Paket Berita**



Video ditampilkan disertai dengan narasi berita yang dibacakan oleh *presenter* melalui proses sulih suara (*dubbing*)

**Gambar 2.14 Elemen Kutipan Langsung Narasumber dalam Paket Berita**



Kutipan langsung narasumber yang merupakan jawaban dari pertanyaan *reporter*

## 2. Segmen Ketiga

Pada Program Xpose, segmen ketiga khusus menampilkan grafis terkait topik yang sedang dibahas. Segmen ketiga ditampilkan dalam format *Reader-grafis*.

*Reader-grafis* merupakan format berita yang menampilkan informasi terkait suatu kasus atau peristiwa yang diilustrasikan dalam bentuk grafis. Sebelum grafis ditampilkan, *presenter* membacakan *lead*, kemudian grafis ditampilkan disertai dengan suara penjelasan presenter (Morissan, 2008, h.37).

Berikut ini adalah contoh dari *reader-grafis* pada segmen ketiga program Xpose:

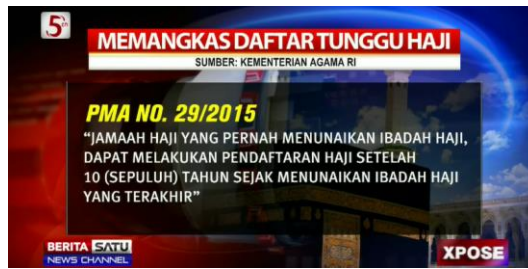
**Gambar 2.15 Elemen Intro oleh Presenter**



*Presenter* membacakan informasi grafis sebelum grafis ditampilkan



**Gambar 2.16 Elemen Grafis**



Grafis ditampilkan disertai dengan suara presenter yang menjelaskan informasi

### **2.3 Struktur Organisasi Perusahaan**

Di dalam BeritaSatu TV terdapat departemen pemberitaan yang terbagi menjadi *News Production* dan *Current Affair*. Pada umumnya, departemen *News Production* menayangkan program berita yang sifatnya aktual dan harus segera ditayangkan, serta disiarkan secara langsung (*live*).

Sedangkan departemen *Current Affair* berisi program berita yang bersifat rekaman (*taping*), tayang setiap minggu, umumnya membahas topik yang bersifat *timeless*, dan membahas topik secara lebih fokus.

Pemimpin redaksi merupakan posisi tertinggi dalam struktur organisasi BeritaSatu TV. Tugas dari pemimpin redaksi yaitu bertanggung jawab terhadap mekanisme dan aktivitas kerja seluruh jajaran redaksi, menentukan awal dari sebuah program dengan berupaya menciptakan program yang berkualitas, serta menjalin hubungan dan melakukan lobi kepada narasumber penting seperti pemerintahan, dunia usaha, dan berbagai instansi.

Tugas dari wakil pemimpin redaksi yaitu memilih dan menentukan konten, bertanggung jawab atas konten, dan sebagai supervisi bagi departemen pemberitaan.

*Manager* bertanggung jawab terhadap mekanisme kerja redaksi sehari-hari, memimpin rapat perencanaan dan rapat akhir redaksi, membuat perencanaan isi untuk setiap penayangan program, serta melakukan koordinasi dengan jajaran yang berada di bawahnya.

*Manager Talent* bertugas membantu tugas produser dalam memilih narasumber, memeriksa jadwal, negosiasi harga untuk para pengisi acara program, dan bertanggung jawab atas segala kebutuhan program mulai dari

pra produksi hingga pasca produksi.

*Head of News Gathering* merupakan bagian redaksi yang bertugas menyiapkan berita-berita yang bersifat aktual setiap hari, dan mengatur para kru yang bertugas di lapangan.

*Manager Sosial Media and Strategic Digital* bertugas menentukan, mengatur, dan bertanggung jawab atas konten yang dimuat dalam media sosial dan website dari beritasatu TV.

*Promo On Air* bertugas untuk membuat promo program sebelum program ditayangkan. Kru pada divisi tersebut bekerjasama dengan bagian penayangan untuk menentukan waktu promo program ditayangkan.

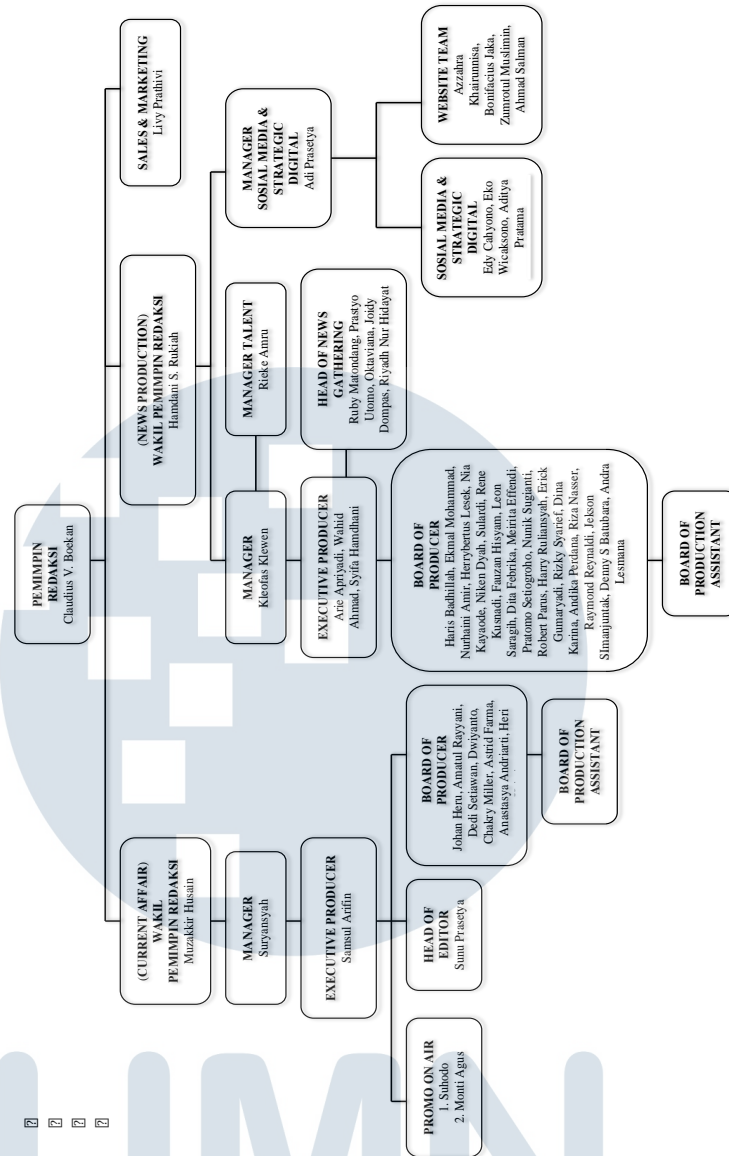
*Head of Editor* merupakan pemimpin dari para editor video, tugasnya yaitu memantau dan memandu pekerjaan para editor, serta bertanggung jawab atas seluruh editor.

Sedangkan *Sales and Marketing* bertugas untuk mengelola iklan yang akan ditayangkan, bekerjasama dengan pengiklan, serta mengelola bagian pemasaran.



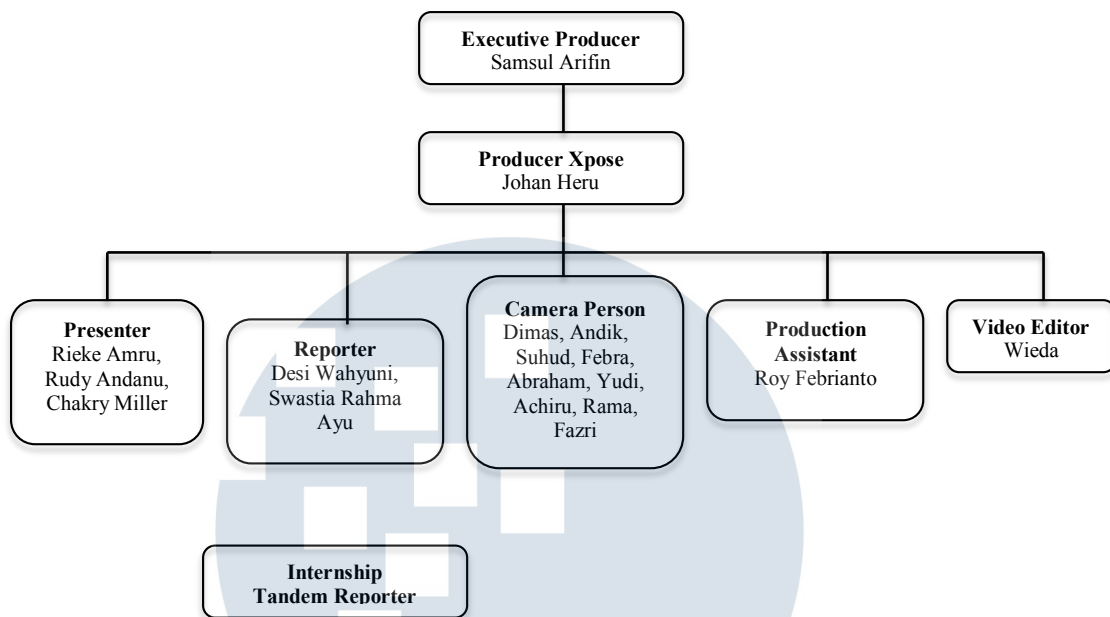


Bagan 2.1 Struktur Organisasi BeritaSatu TV



## 2.4 Ruang Lingkup Kerja

### Bagan 2.2 Struktur Organisasi Program Xpose BeritaSatu TV



*Executive Producer* merupakan posisi tertinggi pada struktur organisasi Program Xpose. Tugas *executive producer* yaitu bertanggung jawab terhadap tampilan program secara keseluruhan yang meliputi *setting*, dekor, presenter program, ciri khas konten dari sebuah program, dan bagian yang lebih detail dalam sebuah program.

*Producer* bertugas memutuskan hal-hal yang berkaitan dengan konten program seperti format program, topik, durasi, dan urutan tayangan program.

*Presenter* bertugas membawa acara sebuah program mulai dari pembukaan hingga penutup, membaca pengantar sebelum berita ditampilkan, dan membaca keterangan berita.

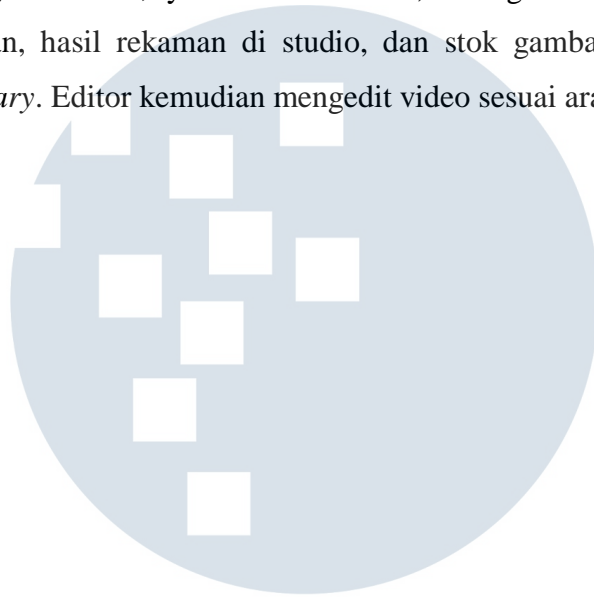
*Reporter* bertugas untuk mengumpulkan informasi dengan melakukan liputan di lapangan, mewawancarai narasumber, menyusun naskah berita hingga menjadi sebuah paket berita, dan menyampaikan berita kepada masyarakat. Umumnya *reporter* menyampaikan informasi dengan tampil di layar kaca (*on cam*), namun Program Xpose memiliki format berbeda yaitu berita dibacakan oleh *presenter*.

*Camera Person* atau juru kamera mendampingi reporter pada saat bertugas di lapangan. Tugas juru kamera yaitu mengambil gambar yang mengandung informasi penting, mengumpulkan stok gambar yang berkaitan

dengan topik yang dibahas, serta mengambil gambar berdasarkan kebutuhan reporter dan produser.

*Production Assistant* bertugas membantu kelancaran sebuah produksi, mulai dari membantu mencari stok gambar untuk keperluan tayangan program, membantu produser menyusun *rundown*, hingga memandu proses rekaman (*taping*) di studio.

Sedangkan *editor*, yakni editor video, bertugas menggabungkan video hasil liputan, hasil rekaman di studio, dan stok gambar yang diambil dari bagian *library*. Editor kemudian mengedit video sesuai arahan dari produser.



UMN  
UNIVERSITAS  
MULTIMEDIA  
NUSANTARA