



Hak cipta dan penggunaan kembali:

Lisensi ini mengizinkan setiap orang untuk menggubah, memperbaiki, dan membuat ciptaan turunan bukan untuk kepentingan komersial, selama anda mencantumkan nama penulis dan melisensikan ciptaan turunan dengan syarat yang serupa dengan ciptaan asli.

Copyright and reuse:

This license lets you remix, tweak, and build upon work non-commercially, as long as you credit the origin creator and license it on your new creations under the identical terms.

BAB II

GAMBARAN UMUM PERUSAHAAN

2.1 Profil Perusahaan

2.1.1 Sejarah Perusahaan

Pada 1999 Kantor Berita Radio (KBR) muncul oleh gagasan sejumlah aktivis yang tergabung dalam Komunitas Utan Kayu. Mereka terjun dalam media radio untuk menyambut kebebasan media saat lengsernya presiden Soeharto saat itu. Media radio dipilih karna pada zaman Soeharto radio-radio di Indonesia wajib menyiarkan berita versi pemerintah 18 kali sehari. Karena itu masyarakat hanya mendapat informasi sepihak dan satu versi saja dari pemerintah. Akibatnya kemampuan jurnalis radio sangat minimal.

Awalnya KBR bernama KBR68h, diambil dari nama studio pertamanya yang berada di jalan Utan Kayu no.68H. Namun seiring dengan meluasnya layanan, sejak 3 Mei 2014 KBR68H memutuskan mengubah nama menjadi KBR. Pada awalnya KBR dikelola di bawah lembaga swadaya masyarakat (LSM) Institut Studi Arus Informasi (ISAI). Selanjutnya, ISAI membentuk perusahaan untuk mengelola KBR secara mandiri, akhirnya perusahaan ini diberi nama PT Media Lintas Inti Nusantara (MLIN). Itu berarti KBR merupakan produk dari PT. MLIN ini.

Pada 2015, PT MLIN dibeli oleh PT Gunung Sewu. PT Gunung Sewu menginginkan adanya program hiburan supaya tidak berpatok pada berita. Akhirnya pada Maret 2016, PT MLIN mengeluarkan produk Yuhu! .Jika KBR menyajikan berita, Yuhu! menyajikan musik serta informasi yang bersifat hiburan.

Yuhu merupakan sebuah media yang menyajikan konten khususnya dalam radio. Konten yang disajikan berupa musik, gaya hidup, informasi, dan olahraga. Semua konten dikemas secara ringan dan bersifat hiburan. Yuhu juga mengembangkan jangkauan kontennya melalui *platform* lain

seperti *website, live streaming* audio dan video, *mobile app*, media sosial, *push mail* dan televisi.

Program Yuhu mengudara secara *live* di sebelas kota utama: Jakarta, Bandung, Semarang, Yogyakarta, Surabaya, Solo, Denpasar, Medan, Palembang, Banjarmasin dan Makassar serta 39 kota lainnya. Serta ada pula radio-radio jaringan yang belum terdaftar oleh Yuhu.

Saat ini Yuhu mengembangkan Yuhu Pop yang menghadirkan program-program hiburan dan informasi Weker Wimar, Yuhu Pagi dan Yuhu Sore. Ketiga program ini buah kreatifitas orang-orang terbaik dalam dunia hiburan mulai dari balik layar hingga di depan layarnya.

Weker Wimar dibawakan oleh pembawa acara Wimar Witoelar dengan ringan namun kaya informasi, membangkitkan motivasi siapa saja yang mendengarkan mulai pukul 06.30-07.00 WIB.

Yuhu Pagi, bertabur bintang mulai dari komika yang mantan wartawan Soleh Solihun, komika asal NTT Abdur Arsyad, penyiar radio kawakan Astrie Ovie, penyanyi Rangga Moela serta artis sinetron dan film Yuki Kato. Mereka semua hadir menemani para pendengar Yuhu! setiap hari Senin-Jumat pukul 07.00 – 09.00

Yuhu Sore, menjadi teman menghabiskan sore dan teman perjalanan yang seru sekaligus berisi obrolan-obrolan asik. Acara ini mengudara pukul 17.00-19.00. Dibawakan oleh artis dan chef Aiko Sarwosri atau dikenal dengan Chef Aiko, pemain film dan presenter Mesty Hanyta, model dan artis sinetron Soraya Larasati, penyiar dan komedian Dini Andromeda, pemain sinetron Syahnaz Sadiqah, serta penyanyi Cherly Juno.

Ada juga Yuhu Sport yang membawa kembali pertandingan olah raga ke radio. Membuat siapapun bisa mengikuti gegap gempita tim yang tengah berlaga di lapangan langsung ke telinga pendengar tanpa perlu menghentikan aktivitasnya. Di mana pun berada, tak satu pun moment seru terlewatkan .

Serta program Fals Mania yang mengudara setiap Kamis pukul 19.00-20.00, membawakan lagu-lagu hits Iwan Fals , mendatangkan OI atau Orang

Indonesia (sebutan untuk organisasi pencinta Iwan Fals) dari berbagai daerah untuk berbagi cerita , serta mendatangkan Budi Cilok (Penyanyi yang memiliki suara mirip Iwan Fals), bahkan mendatangkan Iwan Fals Sendiri.

Dengan penyiar yang berkualitas, Yuhu radio memiliki pendengar, penonton, serta *follower* dengan rentang usia 15 sampai 35 tahun, 50% pria dan 50% wanita dengan SES A, B, C+.

2.1.2 Visi dan Misi Radio Yuhu

2.1.2.1 Visi Radio Yuhu

Radio Yuhu merupakan sahabat setia yang selalu memberikan sukacita. Hadir dengan konsep hiburan, olahraga, musik dan gaya hidup sesuai dengan masyarakat yang saat ini begitu dinamis

2.1.2.2 Misi Radio Yuhu

- a. Menjadi perusahaan yang sehat akuntabel dan menempati posisi utama dalam industri radio Indonesia
- b. Memberikan konten bermanfaat yang dapat menghibur, dinamis serta memberikan inspirasi
- c. Membangun jaringan radio terbesar yang menjangkau seluruh pelosok Indonesia dan sejumlah negara Asia
- d. Memberikan program yang mendidik bagi masyarakat luas.

U N I V E R S I T A S
M U L T I M E D I A
N U S A N T A R A

2.1.3. Logo Yuhu

Gambar 2.1 Logo Yuhu Radio



Logo perusahaan merupakan lambang visual yang menggambarkan identitas perusahaan. Begitu pula dengan logo radio Yuhu. Bentuk logo radio Yuhu secara simbolis menggambarkan bahwa radio Yuhu merupakan media yang memberikan sukacita dengan konsep yang dinamis dan dapat menghibur khalayak.

Warna yang digunakan dalam logo ialah biru dan jingga. Kepala Divisi Hiburan, Ozzy Rifan menjelaskan, untuk kata YUHU digunakan warna biru karena warna biru memberi kesan cerdas, informatif dan komunikatif. Sehingga diharapkan warna ini dapat menciptakan ketenangan dan juga menggambarkan sesuatu yang lebih profesional. Selain itu warna biru juga memberikan ekspresi verbal, ekspresi artistik dan kekuatan. Warna biru dipakai untuk memberikan dan menciptakan kepercayaan bagi pendengar.

Sedangkan warna oranye digunakan pada tanda seru (!) di logo Yuhu untuk memberi kesan bahwa Yuhu merupakan media yang hangat dan ramah sehingga dapat menciptakan kenyamanan bagi pendengarnya. Diharapkan juga warna jingga dapat menggambarkan bahwa Yuhu dapat bersaing dengan media radio lainnya. Warna oranye

dipilih untuk menarik perhatian khalayak dan menandakan bahwa program yang diberikan radio Yuhu memiliki semangat.

Tanda seru (!) yang ditulis miring merupakan gambaran bahwa Yuhu memiliki program yang bersifat bermutu dan menandakan ketegasan dalam memberi informasi kepada khalayak. Meski tegas, namun isi program tetap ringan. Tanda seru yang ditulis miring ke kanan atas merupakan tanda arti bahwa radio Yuhu akan terus naik dan berkembang seiring dengan berjalannya waktu.

2.1.4 Website Yuhu

Radio Yuhu memiliki website dengan alamat www.yuhu.id. Website ini berisi tentang artikel dan informasi terkait dengan kegiatan radio Yuhu, baik kegiatan *on air* maupun *off air*.

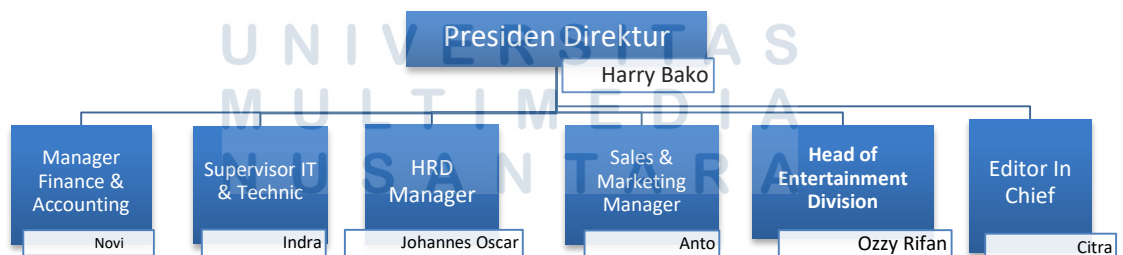
Tabel 2.1 Rubrikasi Yuhu! Website

Kanal	Sub Kanal	Keterangan
Profile		Berisi tentang gambaran umum radio Yuhu, di kota-kota mana radio Yuhu disiarkan, gambaran umum program radio Yuhu serta segmentasi radio Yuhu.
Top Program		Berisi tentang program-program unggulan radio Yuhu seperti Weker Wimar, Yuhu Pagi, Yuhu Sore, Fals Mania serta Yuhu Sport.
Yuhu Fresh	Celeb News	Berisikan tentang artikel selebriti dalam negeri maupun luar negeri yang tentunya selalu mementingkan perkembangan terbaru

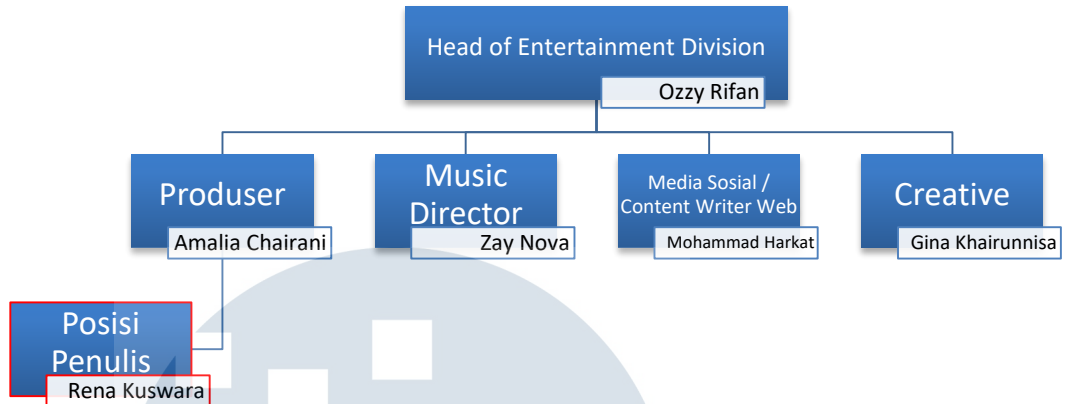
	Entertainment	merupakan sebuah artikel yang memberikan informasi yang berhubungan dengan entertainment atau hiburan
	Life Hack	Artikel yang tidak kalah seru, selalu memberikan informasi tentang manfaat atau tips yang tentunya memiliki manfaat bagi pembacanya.
	Sport	Berita tentang olahraga terkini
	Lifestyle	Artikel yang berisikan tentang gaya hidup, seperti hobi, hiburan, dan prestasi.
	Health	Fakta-fakta tentang kesehatan
Yuhu Video		Berisi video-video radio Yuhu, mulai dari cuplikan segmen NyiRangRang, Cooking with Aiko dan <i>Mannequin Challenge</i> .

2.1.5 Struktur Organisasi

Tabel 2.2 Struktur Organisasi MLIN



Tabel 2.3 Struktur Organisasi Yuhu! Radio



2.2. Ruang Lingkup Kerja Divisi Terkait

Penulis ditempatkan dalam divisi hiburan atau *entertainment* di bawah pengawasan Ozzy Rifan selaku ketua divisi hiburan dan pembimbing lapangan, Amalia Chairani sebagai produser radio Yuhu. Divisi hiburan atau *entertainment* disebut juga Yuhu POP, terdiri dari beberapa program, yaitu Yuhu Pagi, Yuhu Sore, Weker Wimar, Fals Mania. Penulis ditempatkan dalam program Fals Mania dan Yuhu Sore. Dalam program Yuhu Sore, penulis bekerja sama dengan Gina Khairunnisa sebagai kreatif untuk menyiapkan materi yang kemudian dibuat naskahnya. Zay Nova selaku Music Director juga membantu dalam memilih dan menyusun lagu-lagu yang akan diputar. Selain itu Zay Nova sebagai penyiar Fals Mania juga bekerja sama dengan penulis dalam menghadirkan narasumber-narasumber yang menarik bagi program Fals Mania.