



### **Hak cipta dan penggunaan kembali:**

Lisensi ini mengizinkan setiap orang untuk mengubah, memperbaiki, dan membuat ciptaan turunan bukan untuk kepentingan komersial, selama anda mencantumkan nama penulis dan melisensikan ciptaan turunan dengan syarat yang serupa dengan ciptaan asli.

### **Copyright and reuse:**

This license lets you remix, tweak, and build upon work non-commercially, as long as you credit the origin creator and license it on your new creations under the identical terms.

## **BAB II**

### **GAMBARAN UMUM PERUSAHAAN**

#### **2.1 Sejarah Singkat Perusahaan**

PT Charoen Pokphand Indonesia Tbk merupakan salah satu cabang perusahaan dari Charoen Pokphand Group yang terlebih dahulu beroperasi sejak tahun 1921 di Bangkok, Thailand yang bergerak di sektor manufaktur. Pada awalnya PT Charoen Pokphand Indonesia Tbk didirikan di Indonesia pada tahun 1972 dengan nama PT Charoen Pokphand Indonesia Animal Feedmill Co. Limited, berdasarkan akta Notaris Drs. Gde Ngurah Rai, S.H. Notaris di Jakarta, No.6 tanggal 7 Januari 1972 dan telah disahkan oleh Menteri Kehakiman RI dalam Keputusan No. Y.A.5/197/21 tanggal 8 Juni 1973 dan diumumkan dalam Berita Negara RI No.65 tanggal 14 Agustus 1973, Tambahan No.573.

Pada tanggal 8 Juni 1990, PT Charoen Pokphand Indonesia Animal Feedmill Co. Limited berubah nama menjadi PT Charoen Pokphand Indonesia dengan ijin dari BKPM No. 219/III/PMA/90 Pada tanggal 18 Maret 1991, PT Charoen Pokphand Indonesia Tbk telah merubah bentuk perusahaannya dari perseroan menjadi perusahaan publik dan mencatatkan saham di Bursa Efek Jakarta hingga saat ini.

Berdasarkan anggaran dasar terakhir PT Charoen Pokphand Indonesia Tbk dengan Akta Notaris Fathiah Helmi, SH No. 94 tanggal 19 Juni 2015 dimana Akta tersebut telah diterima dan dicatat oleh Kementerian Hukum dan Hak Asasi

Manusia Republik Indonesia dalam Surat No. AHU-AH.01.03-0949604 tanggal 8 Juli 2015, kegiatan usaha PT Charoen Pokphand Indonesia Tbk adalah:

1. Kegiatan usaha utama adalah
  - a. Industri makanan ternak, pembibitan dan budidaya ayam ras serta pengolahannya, industri pengolahan makanan, pengawetan daging ayam dan sapi, termasuk unit-unit *cold storage*.
  - b. Menjual makanan ternak, makanan, daging ayam dan sapi, bahan-bahan asal hewan di wilayah Republik Indonesia, maupun ke luar negeri dengan sejauh diizinkan berdasarkan peraturan perundang-undangan yang berlaku.
2. Kegiatan penunjang adalah:
  - a. Mengimpor dan menjual bahan-bahan baku dan bahan-bahan farmasi.
  - b. Memproduksi dan menjual karung atau kemasan plastik, peralatan industri dari plastik, alat-alat peternakan dan alat-alat rumah tangga dari plastik sesuai dengan perizinan yang dimiliki dan tidak bertentangan dengan peraturan di bidang penanam modal.
  - c. Melakukan perdagangan besar pada umumnya, termasuk ekspor impor, perdagangan interinsular atau antara pulau atau antar daerah.
  - d. Melakukan kegiatan pengangkutan barang-barang pada umumnya, baik pengangkutan darat, perairan, laut dan udara.
  - e. Menjalankan usaha pergudangan dan pusat distribusi.

Produk utama yang dihasilkan perusahaan dan anak perusahaan adalah pakan ternak, ayam pedaging, anak ayam usia sehari komersial dan daging ayam olahan. Dalam rangka untuk menghasilkan produk yang berkualitas, PT Charoen

Pokphand Indonesia Tbk selalu berpegangan pada visi perusahaan yang dijadikan pedoman jangka panjang dalam menjalankan kegiatan usaha perusahaan. Berikut adalah visi dari PT Charoen Pokphand Indonesia Tbk (PT Charoen Pokphand Indonesia Tbk, 2017):

***“Menyediakan pangan bagi dunia yang berkembang.”***

Untuk mewujudkan visi tersebut, PT Charoen Pokphand Indonesia Tbk memiliki misi yang dijadikan strategi dalam menjalankan setiap kegiatan perusahaan. Berikut adalah misi dari PT Charoen Pokphand Indonesia Tbk (PT Charoen Pokphand Indonesia Tbk, 2017):

***“Memproduksi dan menjual pakan, anak ayam usia sehari dan makanan olahan yang memiliki kualitas tinggi dan berinovasi.”***

Dalam rangka untuk mewujudkan visi dan misi perusahaan melalui kegiatan usahanya, PT Charoen Pokphand Indonesia Tbk telah membangun beberapa fasilitas produksi dan kantor cabang guna menopang kegiatan usaha perusahaan yang tersebar di beberapa daerah di Indonesia. Salah satu fasilitas produksi dan kantor cabang dari PT Charoen Pokphand Indonesia Tbk terletak di Jl. Raya Serang km 30, Desa Cengkudu, Kecamatan Balaraja, Kabupaten Tangerang, Banten. PT Charoen Pokphand Indonesia Tbk cabang Balaraja dibangun pada tahun 1992 dan mulai beroperasi pada bulan Juli 1994 dengan lahan seluas 101.080 m<sup>2</sup>. PT Charoen Pokphand Indonesia Tbk cabang Balaraja memperoleh dukungan keahlian dan pengalaman dari Charoen Pokphand Group di Thailand. Dalam perkembangannya, PT Charoen Pokphand Indonesia Tbk cabang Balaraja selalu konsisten dalam memproduksi pakan ternak dan peralatan ternak bermutu tinggi dengan motto

“*Tradition Of Quality*”, yang terbukti pada tanggal 20 Maret tahun 2000 PT Charoen Pokphand Indonesia Tbk cabang Balaraja telah memperoleh sertifikat ISO 9002 dari SGS Yarsley International Certification Service, United Kingdom.

Selain fasilitas produksi dan kantor cabang yang terletak di Balaraja, PT Charoen Pokphand Indonesia Tbk juga memiliki beberapa fasilitas produksi dan kantor cabang lainnya yang terletak di beberapa daerah (PT Charoen Pokphand Indonesia Tbk, 2017):

1. Pabrik pakan ternak yang terletak di Jalan Raya Surabaya-Mojokerto km 26, Desa Keboharan, Kecamatan Krian, Kabupaten Sidoarjo, Jawa Timur.
2. Pabrik pakan ternak yang terletak di Jalan Raya Surabaya-Mojokerto km 19, Desa Bringinbendo, Kecamatan Taman, Kabupaten Sidoarjo, Jawa Timur.
3. Pabrik pakan ternak yang terletak di Kawasan Industri Medan, Jalan Pulau Sumbawa No. 5, km 105, KIM II, Desa Saentis, Kecamatan Percut Sei Tuan, Kabupaten Deli Serdang, Sumatera Utara.
4. Pabrik pakan ternak yang terletak di Jalan Raya Semarang-Demak km 08, Kelurahan Trimulyo, Kecamatan Genuk, Semarang dan Desa Sriwulan, Kecamatan Sayung, Kabupaten Demak, Jawa Tengah.
5. Pabrik pakan ternak yang terletak di Jalan Ir. Sutami km 15, Desa Rejomulyo, Kecamatan Tanjung Bintang, Lampung Selatan, Lampung.
6. Pabrik pakan ternak yang terletak di Jalan Raya Cirebon-Tegal km 11, Desa Astanajapura, Kecamatan Astanajapura, Kabupaten Cirebon, Jawa Barat.
7. Pabrik pakan ternak yang terletak di Jalan Kima 17 Kavling DD-11, Desa Bira, Kecamatan Tamalanrea, Makassar, Sulawesi Selatan.

8. Pabrik makanan olahan yang terletak di Kawasan Industri Modern Cikande, Jalan Modern Industri IV kav 6-8, Desa Nambo Ilir, Kecamatan Cikande, Kabupaten Serang, Banten.
9. Pabrik makanan olahan yang terletak di Jalan Pattimura km 01, Desa Candan, Kelurahan Kutowinangun, Kecamatan Tingkir, Salatiga, Jawa Tengah.
10. Pabrik makanan olahan yang terletak di Kawasan Industri Medan II, Jalan Pulau Solor, Desa Saentis, Kecamatan Percut Sei Tuan, Deli Serdang, Sumatera Utara.
11. Pabrik makanan olahan yang terletak di Kawasan Industri Surabaya Rungkut, Jalan Berbek Industri I No. 24, Desa Berbek, Kecamatan Waru, Kabupaten Sidoarjo, Jawa Timur.
12. Pabrik makanan olahan yang terletak di Desa Lolawang, Kecamatan Ngoro, Kabupaten Mojokerto, Jawa Timur.
13. Fasilitas pengeringan dan penyimpanan jagung di Jalan Prof. Dr. Ir. Sutami km 8,5, Kelurahan Campang Raya, Kecamatan Tanjung Karang Timur, Bandar Lampung, Lampung.

Selain fasilitas produksi dan kantor cabang yang tersebar di beberapa daerah, terdapat pula beberapa anak perusahaan guna menopang kegiatan usaha perusahaan dalam mewujudkan visi dan misi perusahaan, seperti (PT Charoen Pokphand Indonesia Tbk, 2017):

1. PT Charoen Pokphand Jaya Farm (CPJF)
2. PT Primafood Internasional

- 
3. PT Vista Grain
  4. PT Poly Packaging Industry
  5. PT Feptama Pertiwi
  6. PT Agrico International
  7. PT Sarana Fermindo Utama (SFU)
  8. PT Singa Mas International (SMI)
  9. PT Prima Ritel Internasional
  10. PT Prima Persada Propertindo

UMMN

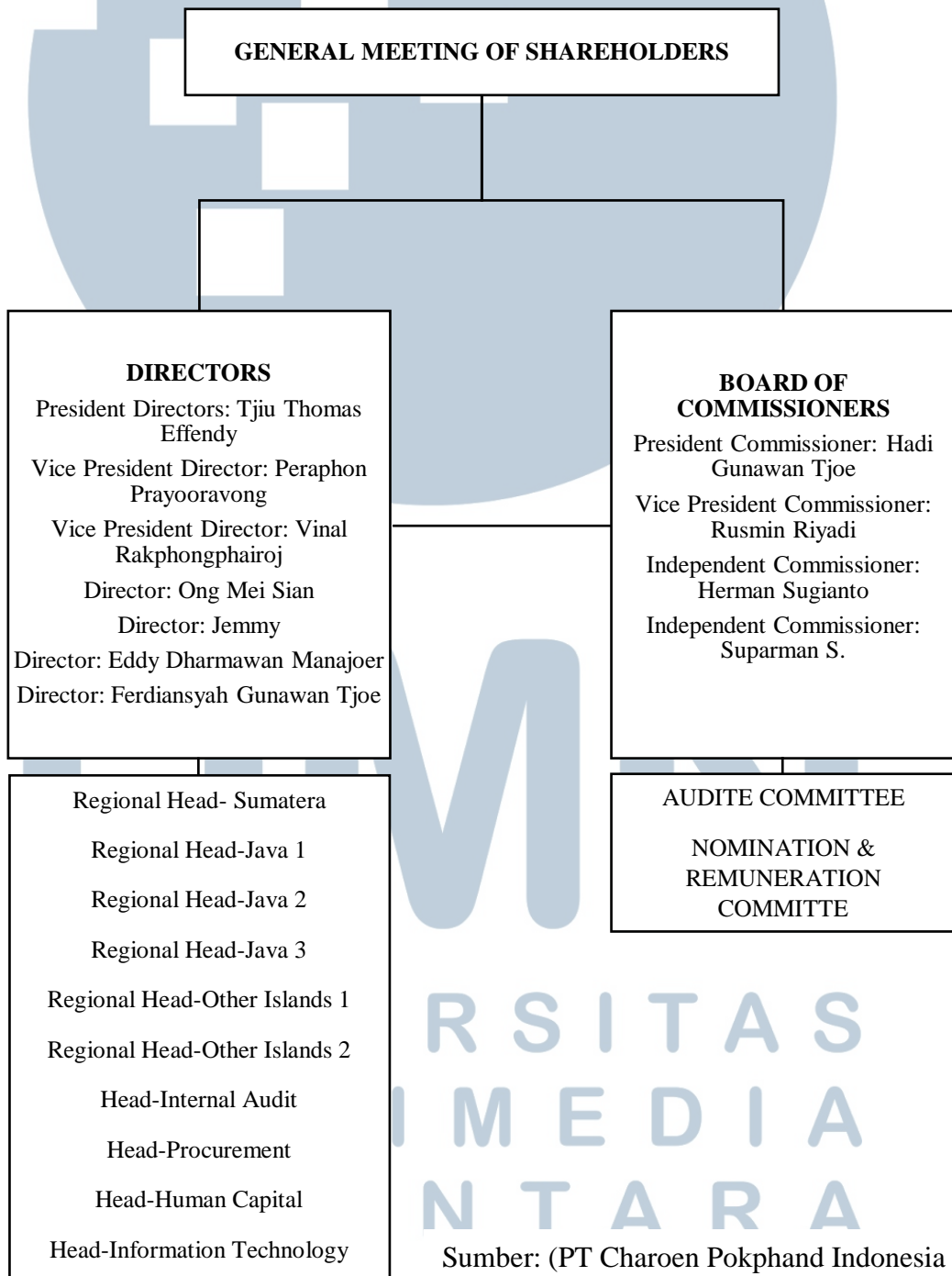
UNIVERSITAS  
MULTIMEDIA  
NUSANTARA

## 2.2 Struktur Organisasi Perusahaan

Berikut adalah struktur organisasi PT Charoen Pokphand Indonesia Tbk:

**Gambar 2.1**

### **Struktur Organisasi PT Charoen Pokphand Indonesia Tbk**

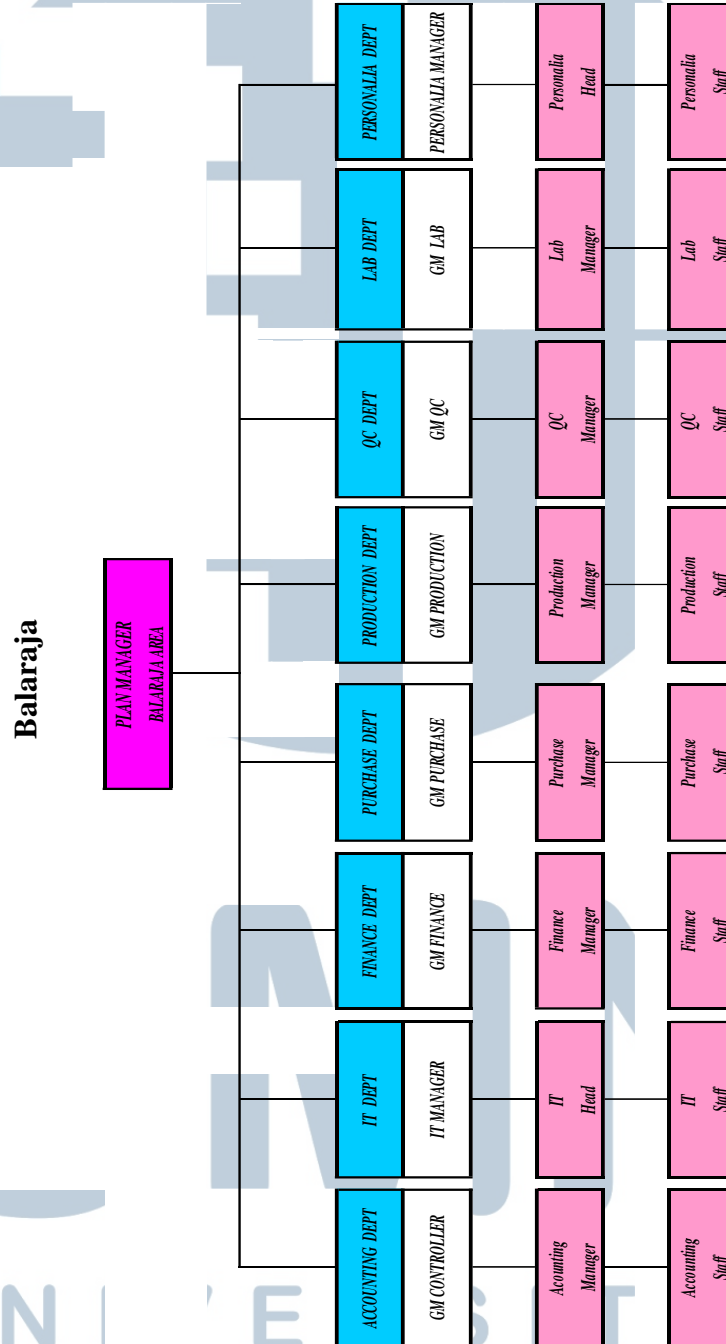


Sumber: (PT Charoen Pokphand Indonesia Tbk, 2017)



Berikut adalah struktur organisasi PT Charoen Pokphand Indonesia Tbk cabang Balaraja:

Gambar 2.2  
Struktur Organisasi PT Charoen Pokphand Indonesia Tbk Cabang Balaraja



Sumber: Data Internal PT Charoen Pokphand Indonesia Tbk - Balaraja

*Plant Manager* merupakan pimpinan tertinggi struktur organisasi PT Charoen Pokphand Indonesia Tbk cabang Balaraja. *Plant Manager* memiliki tanggung jawab terhadap gerak majunya perusahaan dikarenakan *Plant Manager* yang merencanakan semua kegiatan yang dilakukan perusahaan. Selain itu *Plant Manager* bertugas untuk mengontrol kinerja manajer di semua departemen seperti:

1. *Accounting Department*

*Accounting department* dipimpin oleh *General Manager Controller* yang bertanggung jawab dalam mengontrol dan mengevaluasi aktivitas akuntansi agar dapat berjalan secara tepat dan akurat. *General Manager Controller* membawahi *Manager Accounting* dan *Accounting Staff*. Kedudukan selama proses magang berlangsung adalah *Accounting Staff*.

2. *IT Department*

*IT Department* dipimpin oleh *IT Manager* yang membawahi *IT Head* dan *IT Staff*.

3. *Finance Department*

*Finance Department* dipimpin oleh *General Manager Finance* yang membawahi *Finance Manager* dan *Finance Staff*.

4. *Purchase Department*

*Purchase Department* dipimpin oleh *General Manager Purchase* yang membawahi *Purchase Manager* dan *Purchase Staff*.

5. *Production Department*

*Production Department* dipimpin oleh *General Manager Production* yang membawahi *Production Manajer* dan *Production Staff*.

6. *Quality Control Department*

*Quality Control Department* dipimpin oleh *General Manager Quality Control* yang membawahi *Quality Control Manager* dan *Quality Control Staff*.

7. *Laboratorium Department*

*Laboratorium Department* dipimpin oleh *General Manager Laboratorium* yang membawahi *Laboratorium Manager* dan *Laboratorium Staff*.

8. *Personalia Department*

*Personalia Department* dipimpin oleh *Personalia Manager* yang membawahi *Personalia Head* dan *Personalia Staff*.

UMMN

UNIVERSITAS  
MULTIMEDIA  
NUSANTARA