



### **Hak cipta dan penggunaan kembali:**

Lisensi ini mengizinkan setiap orang untuk menggubah, memperbaiki, dan membuat ciptaan turunan bukan untuk kepentingan komersial, selama anda mencantumkan nama penulis dan melisensikan ciptaan turunan dengan syarat yang serupa dengan ciptaan asli.

### **Copyright and reuse:**

This license lets you remix, tweak, and build upon work non-commercially, as long as you credit the origin creator and license it on your new creations under the identical terms.

## BAB II

### GAMBARAN UMUM PERUSAHAAN

#### 2.1 Profil Perusahaan

PT InterMatrix Indonesia berdiri pada tahun 1986. Wimar Witoelar, Gede Raka, dan Ahmad Habir adalah pendiri-pendirinya. Perusahaan ini bergerak dalam bidang *management consulting*.

Pada tahun 1994 PT InterMatrix Indonesia membentuk sebuah divisi baru, yaitu InterMatrix Communications yang hingga sekarang masih beroperasi. Sesuai namanya, InterMatrix Communications sampai saat ini bergerak dibidang konsultan komunikasi.

Saat ini InterMatrix Communications atau yang lebih akrab disebut IMX, diketuai (*Chairman*) oleh Wimar Witoelar. Wimar Witoelar dikenal sebagai mantan juru bicara Alm. Presiden Abdurahman Wahid atau yang lebih dikenal dengan Gusdur. Latar belakangnya inilah yang membuat IMX tetap beroperasi dalam jasa komunikasi. Sedangkan CEO dari InterMatrix Communications adalah Erna Indriana.

IMX sangat profesional dalam menghadapi *public issues*, terutama politik, sosial, dan lingkungan hidup. Hal ini dikarenakan Wimar Witoelar masih aktif dalam mengikuti perkembangan *public issues*. Jasa yang ditawarkan IMX adalah konsultasi PR strategis, pelatihan komunikasi terhadap media, *media relations*, dan produksi konten TV dan radio terkait dengan *issue* yang diberikan oleh klien.

Cabang produksi dari IMX yaitu, Perspektif Baru, Perspektif Online, dan Hutan Indonesia. Perspektif Baru adalah sebuah program radio yang menghasilkan informasi mengenai isu lingkungan, sosial, dan politik. Program ini akan mendatangkan narasumber yang ahli dalam bidangnya dan isu yang ingin diangkat. Wawancara ini akan direkam dan disebar ke berbagai jaringan radio yang tersebar di seluruh nusantara. Perspektif Online adalah

wadah artikel yang masih menyangkut isu terkait dan juga hasil transkrip wawancara Perspektif Baru. Sedangkan, Hutan Indonesia adalah blog yang berisi artikel dari media cetak mengenai lingkungan dan masyarakat adat.

**Gambar 2.1 Logo InterMatrix Communication**



Logo InterMatrix Communications terdiri atas *target spot*, persegi, dan tiga lingkaran. Inspirasi logo ini adalah matriks dalam matematika yang saling menghubungkan angka dalam masing-masing matriksnya. Gambaran matriks tersebut sejalan dengan tugas PR yang membangun dan menjaga hubungan dengan klien dengan publik yang terlihat dari sebuah kotak yang tergambar di bagian tengah logo.

Makna dari tiga lingkaran merefleksikan pada tiga nilai yang dijunjung oleh InterMatrix Communications antara lain pada lingkaran pertama yang berukuran paling kecil menggambarkan "*obey the law*" seperti membayar gaji karyawan secara tepat waktu, menandatangani dan menepati kontrak dengan klien sesuai ketentuan yang sudah disepakati. Lingkaran kedua yang berukuran sedang menggambarkan tanggung jawab perusahaan kepada *stakeholder* yang dimilikinya, seperti karyawan, orang sekitar perusahaan, klien, pemerintah, dan lingkungan serta alam. Hal tersebut menjadi *good will* yang perusahaan lakukan agar mendapat kepercayaan dan dicintai, seperti yang dilakukan seorang *Public Relations*. Lingkaran terakhir yang berukuran terbesar melambangkan eksternal *stakeholder* dari perusahaan yang menjadi rekan kerja perusahaan memperbesar usahanya dan memberi kontribusi serta menjadi bagian dari isu.

Makna pada *target spot* yang berada di bagian tengah logo bermakna sebagai gambaran dari karyawan perusahaan yang terus fokus dan

bertanggung jawab dalam menjalani tugasnya untuk mencapai keberhasilan bersama dengan perusahaan.

### **2.1.1 Visi InterMatrix Communication**

Visi yang dijunjung oleh IMX adalah membuat klien yang adalah stakeholder utama IMX, mejadi puas dengan kinerja dari IMX dan juga mempertahankan klien yang sudah ada. Maka dari itu, IMX berusaha menggali dan menekankan kelebihan dari klien dan juga menyeimbangkan dengan kekurangannya untuk memberikan komunikasi yang maksimal dan mempunyai pengaruh dan hasil yang baik.

### **2.1.2 Jasa yang ditawarkan InterMatrix Communications**

Menyesuaikan visi yang dimiliki dengan kapabilitas InterMatrix Communication, maka jasa yang ditawarkan kepada klien antara lain:

#### *1. Public Relations and Strategic Communications Consultant*

Memberikan layanan jasa konsultasi dalam krisis manajemen, pembentuk identitas perusahaan, penanganan isu publik, dan memberikan pelatihan komunikasi internal perusahaan atau LSM.

#### *2. Media Managements*

Memproduksi dan mengelola produk komunikasi yang berhubungan dengan media seperti *press conference, media gathering, press release, journalist tour, information management (news monitoring, news coverage, analysis, dan advisory)*, dan *media placement*.

#### *3. Special Event Management*

Membuat konsep pada *event* seperti konferensi, seminar, *workshop, product launch, talk show*, membuat desain kreatif *event*, mengorganisasi dan mendistribusi undangan bagi

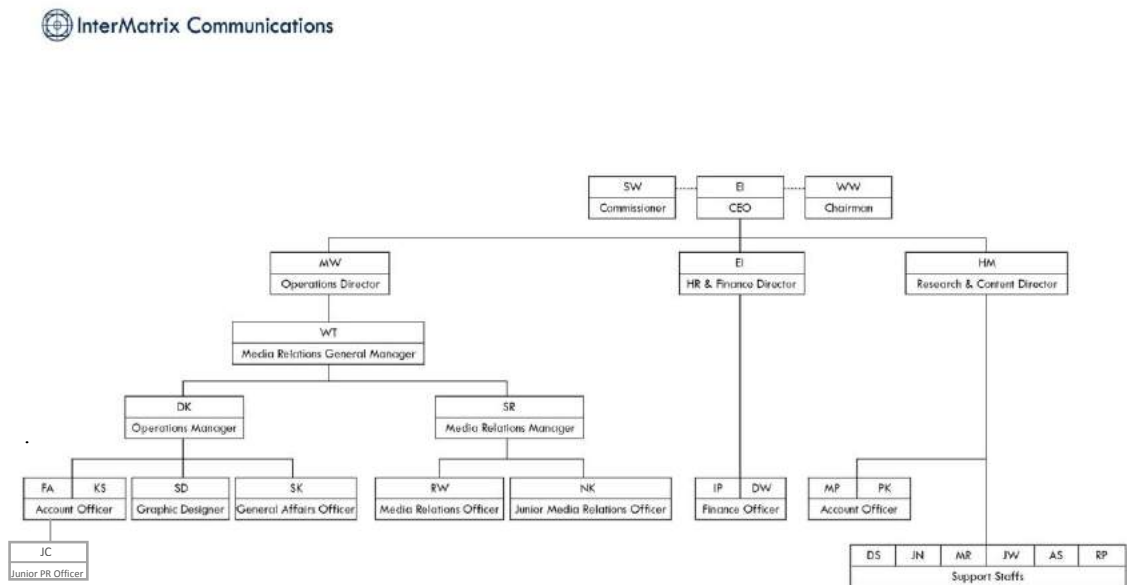
pembicara dan *audience*, dan membuat laporan evaluasi pada *event*. Pada bagian *special event*, IMX juga menangani CSR-nya dalam beberapa bentuk kegiatan *event*.

#### 4. *TV and Radio Program Production*

Menyediakan jasa yang berkaitan dengan produksi acara TV dan radio termasuk perancangan konsep, teknis produksi, tenaga ahli, dan koordinasi logistik.

## 2.2 Ruang Lingkup Kerja Divisi Terkait

Gambar 2.2 Struktur Organisasi InterMatrix Communication

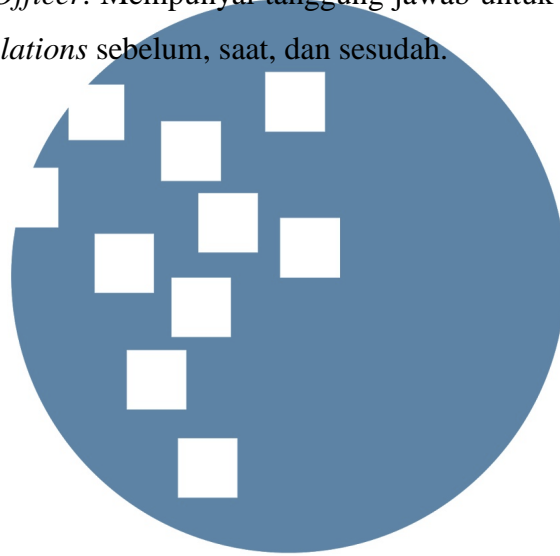


**N U S A N I A R A**  
 Selama bergabung dengan InterMatrix Communication, penulis ditugaskan sebagai *Junior PR Officer*. Penulis mempunyai tanggung jawab di dalam divisi *Media Relations*.

Divisi *Media Relations* dipimpin oleh *Media Relations General Manager*. Ia mempunyai tanggung jawab menjadi kepala dan mensupervisi *Account Manager* atau *Project Manager*. *Account Manager* atau *Project*

*Manager* mempunyai tugas untuk berkoordinasi dengan klien InterMatrix Communication. *Account Manager* akan dibantu oleh *Account Officer* dalam hal strategi komunikasi dengan detailnya dan *Graphic Designer* dalam hal desain alat komunikasi.

Sebagai *Junior PR Officer*, penulis bertanggung jawab kepada *Account Officer*. Mempunyai tanggung jawab untuk mempersiapkan kegiatan *Media Relations* sebelum, saat, dan sesudah.



**UMN**  
UNIVERSITAS  
MULTIMEDIA  
NUSANTARA