



Hak cipta dan penggunaan kembali:

Lisensi ini mengizinkan setiap orang untuk menggubah, memperbaiki, dan membuat ciptaan turunan bukan untuk kepentingan komersial, selama anda mencantumkan nama penulis dan melisensikan ciptaan turunan dengan syarat yang serupa dengan ciptaan asli.

Copyright and reuse:

This license lets you remix, tweak, and build upon work non-commercially, as long as you credit the origin creator and license it on your new creations under the identical terms.

BAB II

GAMBARAN UMUM KOMPAS TV

2.1 Profil KOMPAS TV

a.) Gambaran Umum

KOMPAS TV merupakan sebuah perusahaan media yang menyajikan konten tayangan televisi informatif dan berita untuk masyarakat Indonesia, seperti dilansir dari laman web KOMPAS TV (2017, para. 3). KOMPAS TV mengemas program tayangan dalam bidang *news* (berita), *adventure* (petualangan), *knowledge* (pengetahuan), dan *entertainment* (hiburan). Dikutip dari dokumen perusahaan yang penulis dapatkan dari KOMPAS TV, konten program yang disajikan KOMPAS TV menekankan pada eksplorasi Indonesia baik dari segi kekayaan alam, khasanah budaya, Indonesia kini, hingga talenta berprestasi.

Proyek Kompas Gramedia TV (KGTV) dilaksanakan dengan mendirikan PT Gramedia Media Nusantara pada 2008 dengan nama merek KOMPAS TV. KOMPAS TV tayang perdana pada 9 September 2011 di sepuluh kota di Indonesia: Medan, Palembang, Jakarta, Bandung, Semarang, Yogyakarta, Surabaya, Denpasar, Banjarmasin, Makassar.

Dengan kerjasama operasi dan manajemen, KOMPAS TV memasok program tayangan hiburan dan berita pada stasiun televisi lokal berbagai kota di Indonesia yang terlibat dalam proses kerjasama. Stasiun televisi lokal akan menayangkan 70% program tayangan produksi KOMPAS TV dan 30% program tayangan lokal.

KOMPAS TV juga menyediakan kanal televisi berlayar pertama di Indonesia yang memiliki kualitas *High Definition* (HD). Dikutip dari laman web KOMPAS TV (2017, para. 5), kualitas HD mampu menyajikan gambar dengan resolusi tinggi sehingga pemirsa dapat menikmati detil gambar dengan kontur yang jelas dan warna yang lebih tajam. KOMPAS TV sebagai pionir kualitas HD juga tengah mengarah pada sistem televisi digital sesuai standar yang lazim digunakan secara internasional. Kini KOMPAS TV telah memiliki kanal *streaming* gratis, dan medium-medium lain yang disediakan media sosial.

b.) Visi KOMPAS TV

KOMPAS TV bervisi menjadi televisi berita yang terbaik dan paling dipercaya.

c.) Misi KOMPAS TV

Untuk menyajikan program berita yang independen, kredibel, dan menjadi acuan bagi para pengambil kebijakan.

d.) Logo KOMPAS TV

Gambar 2.1: Logo baru KOMPAS TV



(sumber: Dokumen Perusahaan KOMPAS TV)

Per tanggal 19 Oktober 2017, KOMPAS TV mengganti logonya dengan menghilangkan huruf “K” yang biasa menjadi ciri khas KOMPAS TV. Kini, KOMPAS TV memiliki seruan “Independen Terpercaya”. Nugroho (2017, para. 16) mengutip beberapa kalimat Rosiana Silalahi jauh sebelum peluncuran logo baru ini. Rosi berkata bahwa KOMPAS TV ingin mencoba untuk membangun kredibilitas dengan verifikasi, sehingga dapat menyajikan berita yang mendidik. Pada paragraf ke 15 dari artikel surat kabar garapan Nugroho tersebut, disebutkan bahwa televisi berita diharapkan dapat menjadi *watchdog*. Kata *watchdog* sendiri berarti “anjing penjaga”, yang dalam dunia jurnalisme berarti peran media dan jurnalis yang bekerja dalam naungannya untuk memerhatikan kepemimpinan suatu perusahaan maupun pemerintahan, dan selalu menggali lebih dalam mengenai tujuan dalam setiap keputusan yang mereka ambil, seperti dijelaskan oleh *International Center for Journalists* (2016, para.1).

Gambar 2.2: Logo lama KOMPAS TV

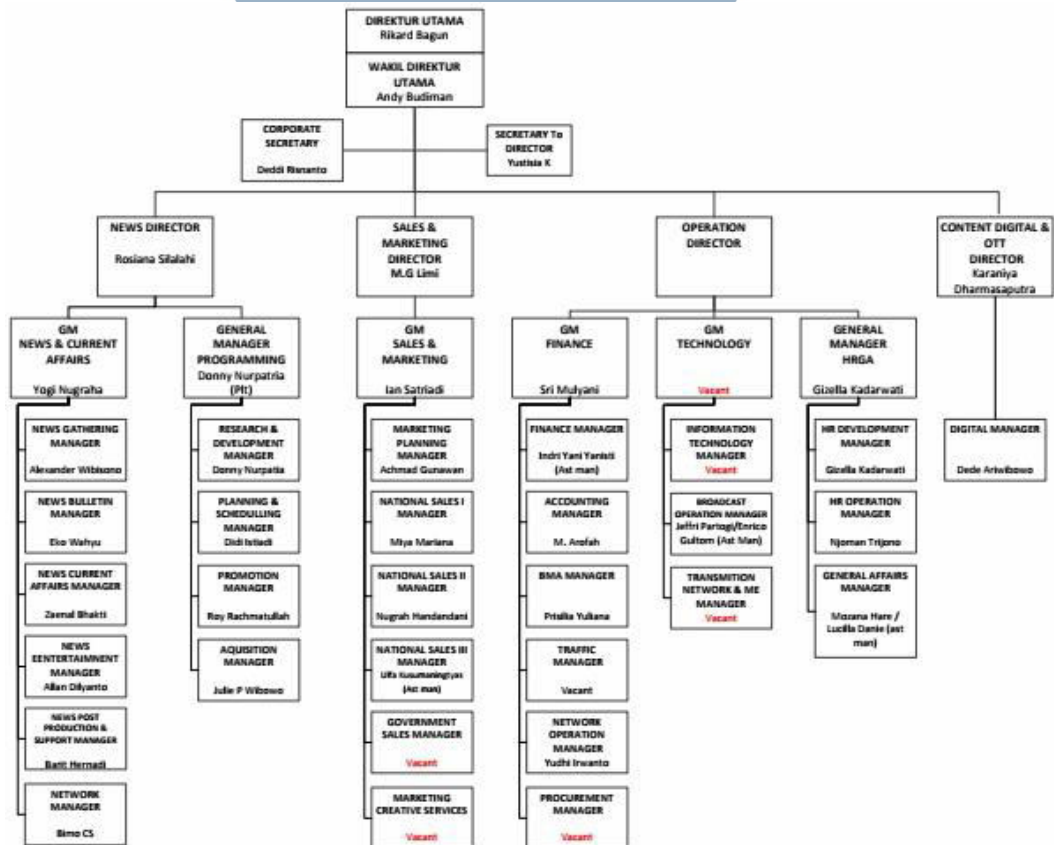


(sumber: Dokumen Perusahaan KOMPAS TV)

e.) Struktur Perusahaan KOMPAS TV

Berikut penulis lampirkan gambar struktur organisasi perusahaan KOMPAS TV.

Gambar 2.3 : Struktur Perusahaan KOMPAS TV



(sumber: Dokumen Perusahaan KOMPAS TV)

2.2 Ruang Lingkup Kerja Divisi Sapa Indonesia Siang

a.) Gambaran Umum

Program Sapa Indonesia Siang merupakan program berita yang tayang setiap hari di KOMPAS TV sebagai rangkaian dari program buletin berita harian Sapa Indonesia. Sapa Indonesia Siang tayang setiap harinya pukul 13.00 – 14.30. Berita yang disajikan mencakup berita nasional dan internasional, berpusar pada topik-topik yang dekat dengan masyarakat seperti informasi terkini, peristiwa, dan berita feature dengan topik-topik informatif yang menarik. Sapa Indonesia Siang terdiri dari 7-8 segmen yang masing-masing terdiri dari 15-20 menit waktu tayang.

Sapa Indonesia Siang terbagi menjadi beberapa divisi penunjang kelancaran program, yakni produser eksekutif, jajaran produser, tim kreatif, asisten produksi, dan asisten produser. Masing-masing dari anggota yang menjabat dalam tiap posisi ini dapat merangkap fungsi menjadi seorang editor.

Susunan jam kerja dari tim Sapa Indonesia Siang adalah sebagai berikut: (1) Pukul 09:00-12.30, merupakan jam kerja produktif segenap Tim Sapa Indonesia Siang dari jajaran produser eksekutif hingga asisten produksi untuk melakukan persiapan naskah teks, penyuntingan produk-produk video yang hendak tayang, peninjauan ulang seluruh materi; (2) Pukul 13:00-14:30/15:00, merupakan inti produksi segenap Tim Sapa Indonesia Siang. Seluruh anggota dituntut untuk turut memperhatikan program yang sedang *on air*, namun terutama yang bertugas penuh yakni penanggungjawab produksi, asisten produksi, dan tim penayang (*on air*); (3) Pukul 15:00-17:00, merupakan jam kerja pra produksi. Sesi ini digunakan Tim Sapa Indonesia Siang untuk melakukan evaluasi terhadap program, berdiskusi mengenai konten untuk hari-hari berikutnya, serta pengajuan resmi ide-ide liputan untuk konten program Sapa Indonesia Siang mendatang dalam bentuk proposal liputan. Biasa juga digunakan untuk menyunting (*edit*) video untuk hari-hari berikutnya.

Tim Sapa Indonesia Siang menggunakan alat bantu kerja yang dinamakan *Electronic News Production System* atau *ENPS* gugusan organisasi *Associated Press*. Program ini bekerja mempermudah struktur dan penyusunan segmen

program Sapa Indonesia Siang setiap harinya. Seluruh anggota divisi memiliki akses dan pada jam produktif (09:00-12.30), seluruh pekerjaan berpusar di *ENPS*, seperti penyuntingan naskah dan penyusunan jadwal tayang.

Gambar 2.4 Sekilas tampilan program *ENPS*

A16	TEASER LUMAJANG LONGSOR GUNUNG LEMONGAN	TEASER
A17	SHORTBUMP SAPA SIANG	
B0	COMM BREAK 1	04.30
B1	SHORTBUMP SAPA SIANG	
B2	LAPORAN WARGA	B2B
B3	SIDOARJO HARGA AYAM DAN TELUR NAIK	LEAD VO
B4	GIANYAR HARGA SEMBAKO	B2B VO
B5	JOGJA TANGGUL DARURAT	LEAD VO
B6	BALIKPAPAN PARKIR TROTOAR	LEAD VO
B7	VIDEO LUCU POLISI TILANG	LEAD VO
B8	SAPA SANTRI YAMAHA EPS 1	LEAD PKG 02.03
B9	TEASER BENU MERAPI PARK	TEASER
B10	SHORTBUMP SAPA SIANG	
C0	COMM BREAK 2	04.00
C1	SHORTBUMP SAPA SIANG	
C2	touchscreen ENZIM	
C3	BENU MERAPI PARK	LEAD PKG 5.19
C4	SIDOARJO KURSI RODA ANDROID	LEAD PKG 1.04
C5	TEASER ASTRONOT MENDARAT	TEASER
C6	SHORTBUMP SAPA SIANG	
D0	COMM BREAK 3	04.45

(sumber: Website *ENPS* KOMPAS TV)

Gambar 2.5: Contoh pengunggahan naskah ke web *ENPS*

BALIKPAPAN PARKIR TROTOAR-LEAD VO Edit 1:37

Veronica Hery 12/15/2017 10:25:41 AM

[BALIKPAPAN PARKIR TROTOAR-LEAD VO]
 [0_LOCATION_IN_OUTBALIKPAPAN KALIMANTAN TIMUR]
 [00_SUB_HEADLINE_IN_OUTGELAR OPERASI TERTIB TROTOAR DEMI KENYAMANAN PEJALANAN KAKI]

(LEAD IN)

MASIH DI KOTA BALIKPAPAN // SEJUMLAH PEMILIK KENDARAAN DIBERI SANKSI // KARENA KEDAPATAN MEMARKIRKAN KENDARAANNYA DI ATAS TROTOAR / YANG SEHARUSNYA DIGUNAKAN UNTUK PEJALAN KAKI //

(ROLL VO)

OPERASI TERTIB TROTOAR YANG DIGELAR PETUGAS SATUAN POLISI PAMONG PRAJA BALIKPAPAN / MENDAPATI SEJUMLAH KENDARAAN / YANG TERPARKIR DI ATAS TROTOAR / DI SEPANJANG JALAN JENDRAL SUDIRMAN / HINGGA ISWAHYUDI //

PETUGAS LANGSUNG MEMBERI SANKSI BERUPA TEGURAN / HINGGA SANKSI TINDAK PIDANA RINGAN //

SELAIN ITU PETUGAS JUGA MENEMUKAN ADANYA BARANG DAGANGAN YANG DILETAKAN DI ATAS TROTOAR / OLEH PEMILIKNYA //

NAMUN PETUGAS HANYA MEMBERIKAN TEGURAN AGAR PEMILIK MEMASUKAN BARANG DAGANGAN MEREKA / KE DALAM AREA TOKO //

PENERTIBAN INI DILAKUKAN UNTUK MEMBERIKAN KENYAMANAN DAN KEAMANAN / BAGI PEJALAN KAKI YANG MELINTAS //

(END)

NUSANTARA

(sumber: Website *ENPS* KOMPAS TV)

b.) Segmentasi Program Sapa Indonesia Siang

Program Sapa Indonesia Siang memiliki durasi sekitar 1 jam 30 menit, hingga 2 jam tayang. Hal ini ditentukan dari segi jumlah dan kepentingan konten

berita di hari tersebut. Misalkan, pada hari tertentu terjadi peristiwa yang tidak terduga, maka akan disematkan jadwal untuk tayangan *live on air* dari peristiwa tersebut, atau apabila di hari tertentu terdapat narasumber untuk sesi *talkshow*. Maka jika tidak ada kedua hal ini, berikut adalah susunan segmen Sapa Indonesia Siang secara umum:

Tabel 2.1: Pembagian segmen harian program Sapa Indonesia Siang

No.	Segmen	Isi Segmen
1.	A - 1	Pembukaan (opening) Program, <i>Teaser</i> , <i>Headline</i> , Berita Peristiwa Nasional
2.	B - 2	Peristiwa Nasional, Dialog (talkshow) jika ada
3.	C - 3	Berita laporan warga seputar peristiwa Nasional, Rekaman CCTV Nasional.
4.	D- 4	Berita Mancanegara
5.	E - 5	<i>Headline Online</i> , Top 5, dan berita-berita feature ringan
6.	F - 6	Paket berita produksi tim internal Sapa Indonesia Siang
7.	G- 7	Rangkaian peristiwa Nasional serta penutupan (closing)

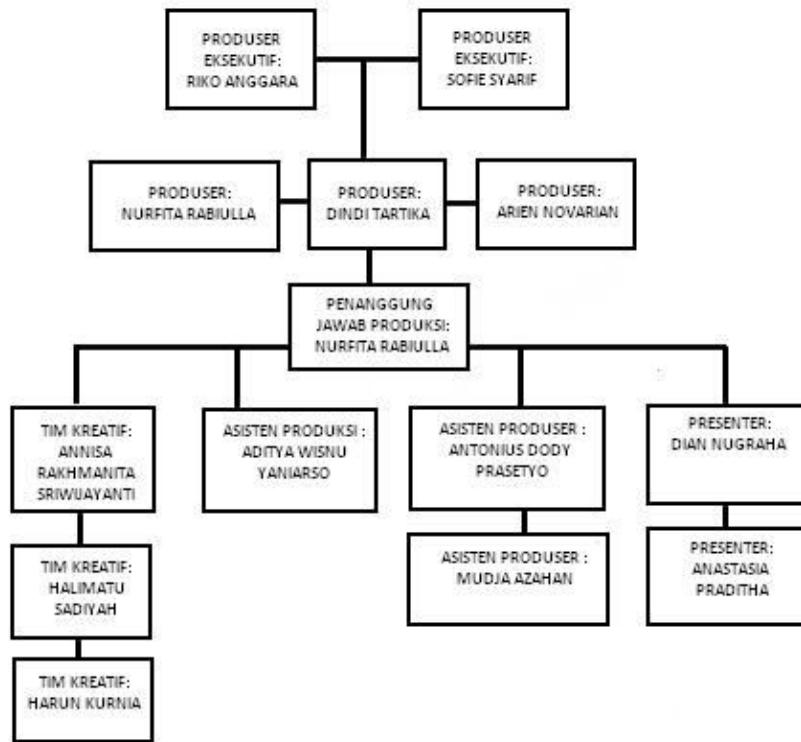
(sumber: Hasil observasi dan dokumen pribadi penulis dari Sapa Indonesia Siang)

Jika pada suatu hari tertentu terdapat peristiwa mendesak yang membutuhkan perhatian, atau konten berita yang cukup banyak, maka segmen Sapa Indonesia Siang dapat berkembang sampai kepada Segmen 9 (I) yang berakhir pada pukul 15.00. Jika segmen menunjukkan sampai 7 (G), maka program berakhir pada pukul 14.30.

c.) Peta Struktur Organisasi Sapa Indonesia Siang

Berikut merupakan pemetaan posisi jabatan beserta dengan nama-nama anggota yang merupakan bagian dari tim Sapa Indonesia Siang per Oktober 2017.

Gambar 2.6: Struktur organisasi Sapa Indonesia Siang



(sumber: Dokumen pribadi penulis dari Tim Sapa Indonesia Siang)

UNIVERSITAS
MULTIMEDIA
NUSANTARA