



Hak cipta dan penggunaan kembali:

Lisensi ini mengizinkan setiap orang untuk menggubah, memperbaiki, dan membuat ciptaan turunan bukan untuk kepentingan komersial, selama anda mencantumkan nama penulis dan melisensikan ciptaan turunan dengan syarat yang serupa dengan ciptaan asli.

Copyright and reuse:

This license lets you remix, tweak, and build upon work non-commercially, as long as you credit the origin creator and license it on your new creations under the identical terms.

BAB II

GAMBARAN UMUM PERUSAHAAN

2.1 Sejarah Singkat Perusahaan

PT. Sinar Cipta Lumindo berdiri pada tahun 2006 oleh Andi Wijaya, Hendry Wijaya, Fabian Loing, dan Nickolous Atmadja. Perusahaan pada awalnya bergerak dalam multimedia dan animasi, karena saat itu animasi masih tergolong baru dan *Lumine* belum dapat menjangkau pasar industri tersebut. Dimana pada saat itu *Gepeto* dan *Epic* merupakan studio yang cukup terkenal. Pada tahun 2007, *Lumine* mulai berkonsentrasi di bidang *flash game* dan *website development*. Pada tahun 2008 studio mulai merentangkan sayapnya di bidang animasi 2D dan banyak mulai terima pekerjaan dengan taraf internasional seperti Filipina, Singapura, Kanada dan lainnya. *Lumine* lebih tertarik pada klien internasional karena kondisi industri periklanan yang cukup sulit ditembus dan sudah banyak yang telah terjun didalamnya. Pada tahun 2009, studio ini mulai mencoba membuat *intelektual property* (IP) dari proyek animasi yang semuanya dikerjakan oleh *Lumine* studio yaitu Noksu dan XOL.

Tahun 2010 hingga sekarang *Lumine* dominan memiliki proyek dengan *sub-contract* untuk *game* dan animasi yang sedang berkembang di Eropa. Selama *Lumine* berjalan, banyak sekali jatuh bangun yang telah dialami hingga sempat cukup terpuruk, tetapi seiring berjalannya waktu *Lumine* perlahan mencoba menutupi kelemahan-kelemahan tersebut dan bangkit kembali.

PT. Sinar Cipta Lumindo memiliki nama *Lumine Studio* yang diartikan sebagai cahaya. Dimana maksud arti tersebut adalah agar *Lumine* dapat memberikan cahaya bagi animasi. Logo *Lumine* adalah seorang anak yang membuat sebuah huruf 'L', dimana huruf 'L' melambangkan kata *Lumine*, dan seorang anak laki-laki melambangkan animasi yang mayoritas ditujukan kepada anak-anak. Warna oranye pada logo melambangkan modern dan kegembiraan

dalam animasi yang dibuat oleh *Lumine*, serta warna oranye merupakan salah satu warna cahaya.



Gambar 2.1
Logo *Lumine* Studio

Visi dari PT. Sinar Cipta Lumindo adalah menjadi sebuah wadah bagi para pekerja untuk masuk ke dalam industry serta menjadi tempat untuk menciptakan dan mendistribusikan animasi ke dunia luar. Sedangkan misi dari PT. Sinar Cipta Lumindo adalah menjadi kompetitif dalam kualitas dan industry pangsa pasar, serta menjaga kualitas yang tinggi dalam industry dan pangsa pasar. Selama kurang lebih tujuh tahun *Lumine* berdiri, telah banyak projek yang diselesaikan, dan beberapa diantaranya:

1. *Noksu*

Noksu merupakan sebuah serial animasi yang berjumlah 65 episode dan berdurasi 5 menit tiap episodanya. Proyek *Noksu* ini dibuat selama 1,5 tahun (2011-2012) yang diproduseri oleh Andi Wijaya dan Steve Walsh dan di produksi oleh *A Co-production*. Serial animasi ini ditayangkan di UK, Kanada dan Prancis (September 2013) untuk target penonton umur 2-5 tahun. *Lumine* me-redesign concept design agar dapat dibuat lebih menarik dalam 3D, dan mengerjakan seluruh produksi animasi dari *modeling* karakter, *environment* hingga *rendering*.

Noksu merupakan karakter seekor bebek yang memiliki keingintahuan tinggi dan sifat yang ceria dimana membawanya pada petualangan yang tiada hentinya. Kemanapun *Noksu* pergi, teman baiknya,

Nupi (lebah) akan selalu mengikutinya. Cerita dalam setiap serial Noksu berisi tentang pelajaran sosial dalam kehidupan sehari-hari, seperti bahayanya menyebrang di jalan raya, menghindari makanan cepat saji, pergantian musim, keuntungan dalam kejujuran atau belajar menghargai teman-teman. Dalam setiap cerita Noksu, akan selalu berakhir dengan bahagia, dimana lebih diutamakan untuk kehidupan anak-anak yang umum, tetapi penting untuk pelajaran kehidupan sehari-hari.

Noksu memiliki karakter-karakter lain dalam serialnya, yaitu Betty Beaver (berang-berang), Monty Mole (tikus tanah), Charlie Croc (buaya), Buster (lalat), Mrs. Hen dan Baby Egg (ayam dan telurnya), Dr. OK (gorila) dan Jolie Brum-brum (kambing).



Gambar 2.2
Serial Animasi Noksu and His Friends
Sumber: Data Internal Perusahaan

2. Wendy

Wendy adalah sebuah seri animasi dengan 26 episode yang berdurasi 30 menit tiap episodanya. Serial animasi Wendy diproduksi oleh *Red Kite* dan diproduksi oleh *Lumine* untuk *modeling* mayoritas untuk *environment* dan karakter selama 7-8 bulan pada tahun 2012. Serial Wendy ditayangkan di Jerman untuk target penonton berusia 6-10 tahun.

Wendy merupakan serial animasi yang ditujukan untuk para remaja yang menyukai kuda dan karakter Wendy adalah karakter remaja perempuan berumur 15 tahun yang berani dan heroik dimana Wendy sebagai penunggang kuda yang cukup terampil. Pada umurnya yang masih muda, dia dapat menguasai teknik-teknik menunggangi kuda yang baik. Wendy tinggal di Rosenborg dimana suasana yang cocok baginya untuk belajar menunggangi dan merawat kuda karena ayahnya membuka peternakan kuda.

Serial Wendy bercerita mengenai petualangan Wendy dengan teman-temannya yang juga dapat menunggang kuda. Walau begitu cerita Wendy masih terdapat unsur gosip, romantis, persaingan, dan persahabatan karena mereka memimpikan dapat bergabung dalam kompetisi menunggang kuda dimana impian dan persahabatan dapat dibangun dan dihancurkan selama pencapaian kompetisi ini. Namun Wendy tidak akan begitu saja menyerahkan persahabatannya dengan teman maupun kudanya demi apapun, dan berkat dukungan dari semua temannya, Wendy rela untuk melewati segala kesulitan untuk terus berkembang demi impian-impianya.



Gambar 2.3

Salah Satu Cuplikan Serial Wendy

Sumber: <http://www.google.com/url?sa=i&source=images&cd=oWMbnD2lSb3P5M&tbnid=ET-P-gHIB7JCpquNA&ust=1369453800624459>



Gambar 2.4
Karakter Utama Wendy
Sumber: Data Internal Perusahaan

3. *Huckle and Friends: Busytown Mysteries*

Serial animasi 2D *Busytown Mysteries* ini dikerjakan oleh *Lumine* pada bagian *environment* dengan *flash* dan *photoshop* selama episode 27-52 (Season 2). Serial ini diproduksi oleh *Cookie Jar*.

Pada awalnya serial animasi ini diangkat dari buku cerita karangan Richard Scarry, yang kemudian dijadikan sebuah animasi 2D dimana mendapat penghargaan sebagai program TV anak-anak terbaik. *Busytown* merupakan sebuah kota fiksi yang menjadi tempat tinggal para binatang *anthropomorphic* (karakter binatang yang bertingkah laku seperti manusia dan berdiri dengan dua kaki). Karakter utama dalam *Busytown Mysteries* adalah *Huckle Cat*, seekor anak kucing berumur 7 tahun, dimana dia bercita-cita menjadi pilot ketika dewasa nanti. *Huckle* memiliki adik perempuan yang bernama *Sally Cat*, yang berumur 6 tahun. Teman mereka adalah *Lowly Worm*, *Hilda Hippo*, *Harry and Sally the Pig*. Dalam setiap serial, mereka akan mengalami setidaknya satu masalah misteri yang harus dipecahkan dengan memeriksa tempat kejadian.



Gambar 2.5

Serial Animasi Busytown Mysteries

Sumber: *Data Internal Perusahaan*

4. Toyota

Tidak hanya serial animasi, *Lumine* juga mengerjakan sebuah animasi pendek dari Toyota sebanyak 2 animasi yang berdurasi dua menit pada tahun 2012. Selain itu *concept art* animasi ini juga dikerjakan oleh *Lumine*. Animasi ini berisikan tentang sebuah robot bernama robina dan robot humanoid yang dapat bermain biola.



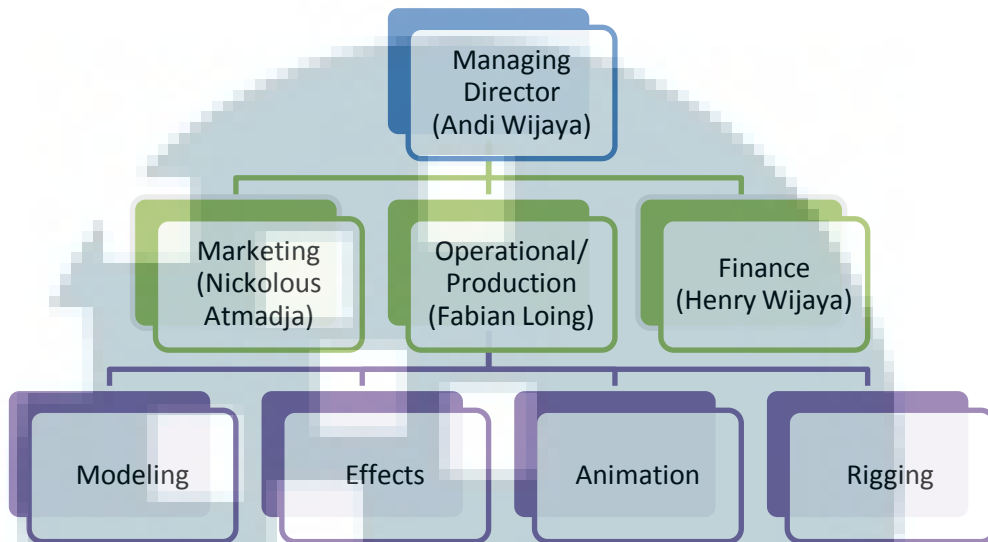
Gambar 2.6

Salah Satu Scene Animasi Toyota

Sumber: *Data Perusahaan Internal*

2.2 Struktur Organisasi Perusahaan

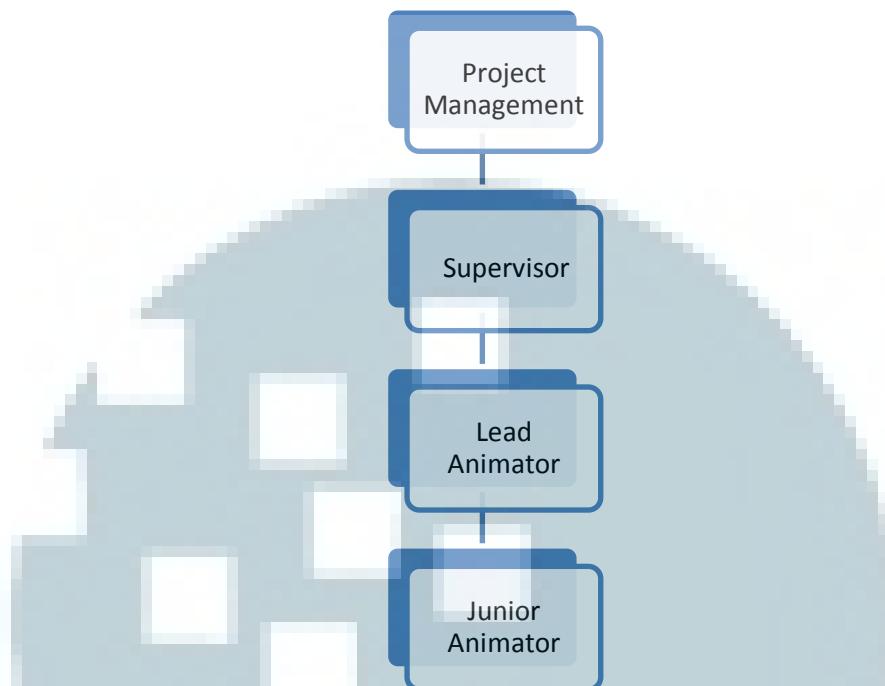
Berikut adalah stuktur organisasi dalam PT. Sinar Cipta Lumindo tahun 2013:



Tabel 2.1

Struktur Organisasi *Lumine Studio*

Dalam Lumine Studio, *Managing Director* yang memiliki kuasa tertinggi, dan terbagi menjadi tiga bagian yaitu *Marketing*, *Finance* (keuangan) dan *Operational/ Production*. Bagian *Operational/Production* menjadi jembatan bagi divisi-divisi produksi lainnya. Divisi-divisi tersebut adalah *modeling*, *effects*, *animation* dan *rigging*. Dalam divisi-divisi tersebut tidak disebutkan siapa yang menjadi *lead*-nya karena setiap karyawan dapat merangkap dalam beberapa divisi sehingga masih belum jelas pembagiannya. Dalam divisi *animation* dimana penulis ditempatkan, terdapat struktur kecil yang akan dijabarkan sebagai berikut:



Tabel 2.2
Struktur Organisasi Divisi Animasi

Dalam divisi Animasi ini, terdapat jabatan project management yang dipegang sendiri oleh Andi Wijaya. Dalam Lumine Studio, seseorang dapat memiliki beberapa jenis pekerjaan yang berbeda atau merangkap beberapa tugas karena kurangnya karyawan dalam studio, dan hal ini juga berlaku bagi *managing director* juga. Untuk supervisor animasi, dikepalai oleh Emin Herisandi yang merangkap sebagai animator bila diperlukan. Untuk lead animator, jabatan ini berlaku ketika adanya karyawan magang animasi yang masih baru belajar. Bila tidak, maka mereka menjabat sebagai animator biasa. Lead animator terdiri dari beberapa orang yang diantaranya dapat merangkap sebagai *illustrator*. Sedangkan junior animator adalah jabatan yang diberikan untuk penulis dan teman magang lainnya.