



Hak cipta dan penggunaan kembali:

Lisensi ini mengizinkan setiap orang untuk menggubah, memperbaiki, dan membuat ciptaan turunan bukan untuk kepentingan komersial, selama anda mencantumkan nama penulis dan melisensikan ciptaan turunan dengan syarat yang serupa dengan ciptaan asli.

Copyright and reuse:

This license lets you remix, tweak, and build upon work non-commercially, as long as you credit the origin creator and license it on your new creations under the identical terms.

BAB II

GAMBARAN UMUM PERUSAHAAN

2.1 Sejarah Singkat Perusahaan

PT. Global Informasi Bermutu atau lebih sering disebut GlobalTV berdiri pada 22 Maret 1999, berdasarkan Akta Pendirian No. 14 yang disahkan pada tanggal 22 Maret 1999. Tahun 2001, MNC mengakuisisi saham GlobalTV. GlobalTV merupakan salah satu kelompok perusahaan yang dimiliki oleh MNC Group.

Pada tahun 2002, perusahaan ini pertama kali melakukan siaran 24 jam dengan Program MTV, yang difokuskan untuk segmen anak muda (remaja). Selain itu di tahun ini GlobalTV memiliki 6 stasiun *relay* di Jakarta, Medan, Bandung, Semarang, Surabaya dan Yogyakarta. GlobalTV juga mendapatkan alokasi frekuensi di 7 kota, yaitu Denpasar, Samarinda, Pontianak, Makassar, Palembang, Manado dan Banjarmasin.

Tahun 2003 GlobalTV menambah alokasi frekuensi pada 5 kota, yaitu Pekanbaru, Lampung, Padang, Jambi dan Jayapura. Dua tahun kemudian GlobalTV memperluas market segment ke remaja dan keluarga muda, dari 15-34 tahun. Total waktu siaran dibagi menjadi 12 jam konten MTV dan 12 jam konten GlobalTV. Di tahun 2005 ini memiliki 18 stasiun *relay*, mencakup 143 kota dan lebih dari 114 juta penonton.

Tahun 2006 GlobalTV kembali memperluas target market ke anak, remaja, dan keluarga muda, dari 5-34 tahun. Total waktu siaran di tahun ini dibagi menjadi 8 jam konten Nickelodeon, 8 jam konten MTV, dan 8 jam konten GlobalTV. Menambah 3 stasiun *relay* di Malang, Kediri dan Madiun. Up-grade TX untuk Denpasar telah diselesaikan. Merencanakan untuk penambahan 9

stasiun *relay* di pulau Jawa, Bali dan Riau. Sekarang memiliki 21 stasiun *relay* yang mencakup 127 juta penonton.

Setahun kemudian GlobalTV kembali melakukan Up-grade TX di Jakarta, Surabaya, Medan, Banjarmasin dan Manado. Sekarang memiliki 29 stasiun *relay* mencakup lebih dari 153.2 juta penonton. Merubah jam siaran menjadi 10 jam konten GlobalTV, 8 jam konten Nickelodeon dan 6 jam konten MTV. Realisasi penambahan 9 stasiun *relay* di pulau Jawa, Bali, dan Riau.

2.2 Logo Perusahaan

Selama beberapa tahun ini logo PT. Global Informasi Bermutu selalu mengalami perubahan. Sekarang GlobalTV sudah memiliki logo baru dan lebih simpel daripada logo sebelumnya.



Gambar 2.1 Logo Perusahaan

(http://upload.wikimedia.org/wikipedia/id/3/37/Logo_Global_TV_2012.png, 2013)

Logo ini memiliki makna tersendiri. Warna biru memiliki arti stabil, ketenangan, terpercaya, memberi kesan damai dan menyejukkan. Warna merah memiliki arti cinta, berani, kekuasaan, kekuatan, kesan hangat dan kemakmuran. Gabungan dari warna biru dan merah memiliki arti saling melengkapi.

Garis lengkung yang terdapat di dalam logo memiliki arti dinamis dan keanggunan. Sedangkan garis lurus vertikal memiliki arti stabil, kokoh, kekuatan

dan kemegahan. Kombinasi garis lurus dan lengkung menciptakan arti saling melengkapi dan menguatkan.

2.3 Visi dan Misi

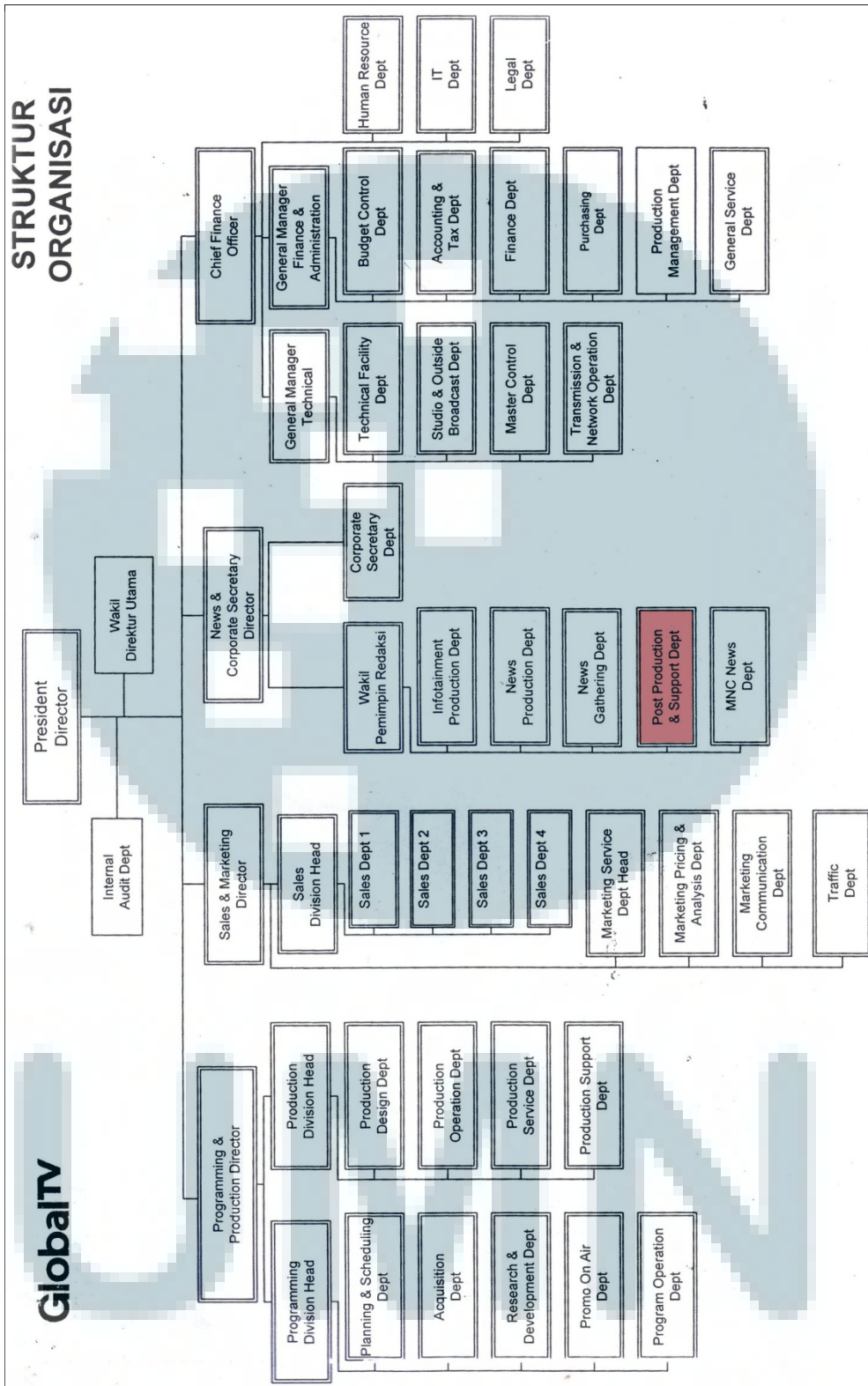
Sebagai sebuah perusahaan, PT. Global Informasi Bermutu tentu memiliki visi dan misi tersendiri. Adapun visi dari perusahaan ini adalah menjadi stasiun televisi nasional berkelas yang layak ditonton seluruh keluarga Indonesia.

Sedangkan misi dari perusahaan ini adalah menyajikan dunia hiburan dan informasi yang berwawasan global dengan program-program pilihan terlengkap bagi keluarga Indonesia yang dinamis, kreatif dan inspiratif.

2.4 Struktur Organisasi Perusahaan

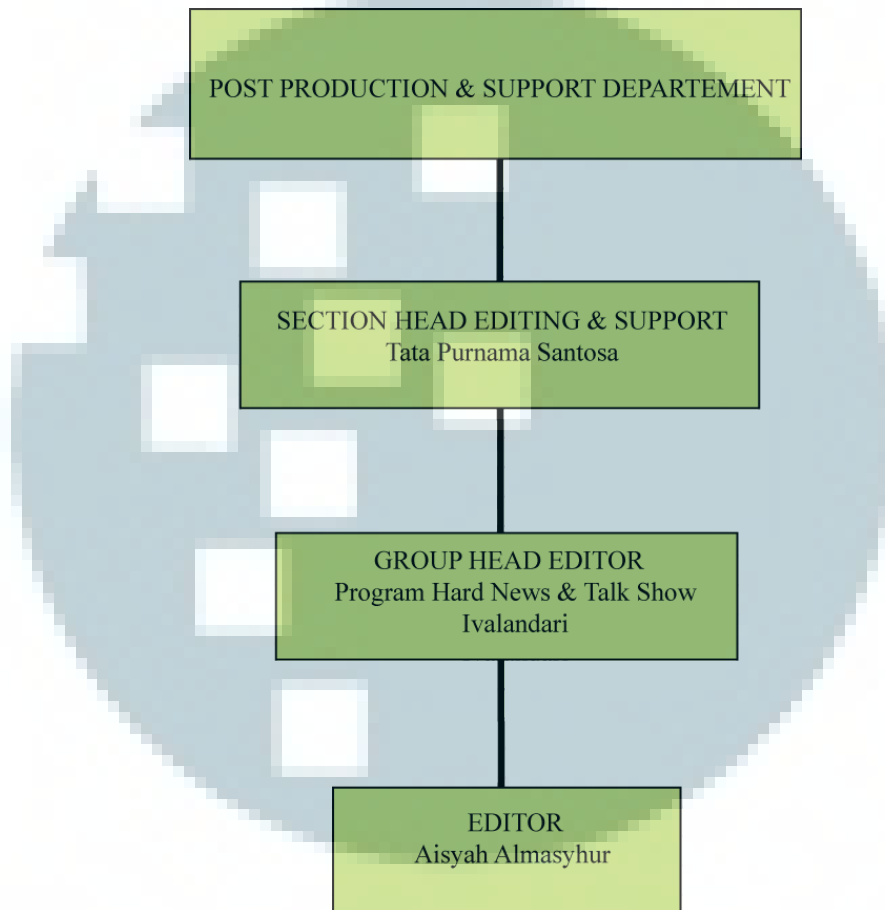
PT. Global Informasi Bermutu memiliki struktur organisasi yang terdiri dari beberapa bagian. Hal ini bisa dilihat pada bagan 2.1 di halaman selanjutnya.

UMMN



Bagan 2.1 Struktur Organisasi PT. Global Informasi Bermutu
 (Company Profile GlobalTV, 2013)

Untuk struktur organisasi tempat penulis berada saat magang, yaitu divisi Post Production & Support bagian News Editing, bisa dilihat pada bagan 2.2 dibawah ini.



Bagan 2.2 Struktur Organisasi Post Production & Support Bagian Editing
(HRD GlobalTV, 2013)

Kepala seksi editing & support mengawasi sekitar 30 editor dibawahnya. Salah satu editor yang ada dibagian berita adalah Aisyah Almasyhur. Diatas editor ada Kepala Editor atau Koordinator Editor yang bertugas dan bertanggung jawab mengawasi editor dibawahnya. Ada dua Koordinator Editor, yaitu Koordinator Editor berita dan Koordinator Editor infotainment. Masing-masing mengkoordinir sekitar 15 orang editor.