

BAB II

GAMBARAN UMUM PERUSAHAAN

2.1 Sejarah Singkat Perusahaan

KG Group, singkatan dari Kompas Gramedia Group, adalah salah satu perusahaan terbesar di Indonesia yang bergerak di bidang media. KG Group berdiri pada tanggal 28 Juni 1965 oleh Petrus Kanisius Ojong dan Jakoeb Oetama, KG Group dikenal sebagai salah satu pemain utama dalam dunia media di Indonesia. Logo perusahaan, yang memiliki inisial KG, merepresentasikan Kompas Gramedia, sebagaimana terlihat pada Gambar 2.1 yang menampilkan Logo Kompas Gramedia Group.



(Source : <https://www.pngegg.com/id/png-ewpsz>)

Gambar 2.1 Logo Kompas Gramedia Group

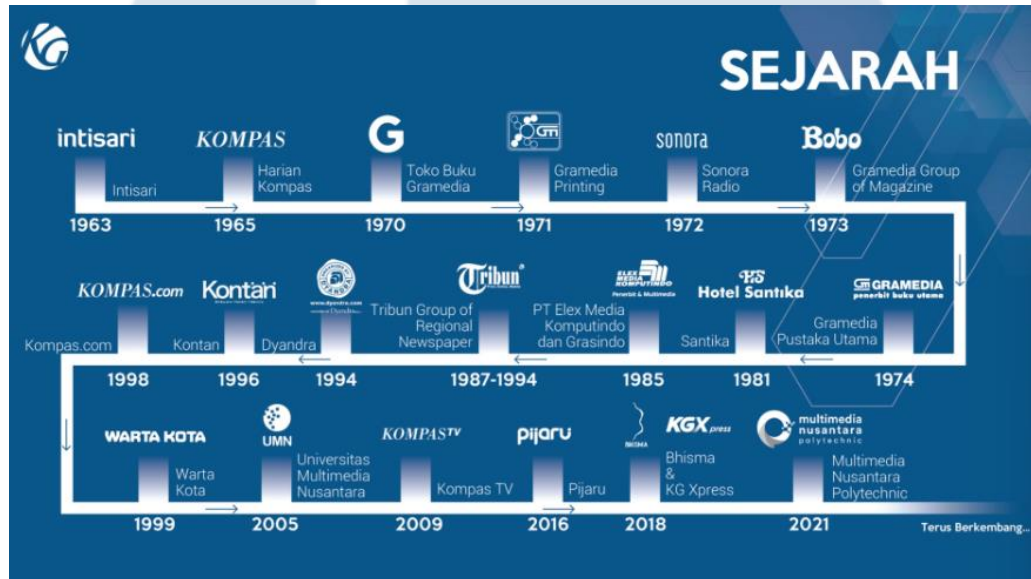
Perusahaan KG Group awalnya menerbitkan sebuah majalah bulanan yang pada saat itu bernama Majalah intisari pada tanggal 17 Agustus 1963 bersama dengan Adisubrata dan Irawati. Majalah intisari ini diterbitkan guna untuk memenuhi tujuan dengan memberikan sebuah bacaan yang berkualitas dan mampu membuka cakrawala masyarakat Indonesia. Kemudian pada tanggal 28 Juni 1965, maka terbitlah KOMPAS yang dimana berasal dari penemuan dalam menerbitkan koran untuk digunakan oleh pers komunis. KOMPAS merupakan pemberian nama dari Ir. Soekarno yang memiliki arti sebagai “Penunjuk Arah”. Sehingga untuk memperkuat penyaluran ini berdirilah Toko Buku Gramedia pertama kalinya pada tanggal 2 Februari 1970. Toko Buku Gramedia tersebar di kota besar Indonesia dengan total mencapai lebih dari 100 toko buku.

Sebelumnya harian KOMPAS dicetak di PT Keng Ppo. Maka dengan adanya permintaan yang semakin meningkat dan untuk memastikan KOMPAS dapat tetap terbit di pagi hari, maka pada tahun 1971 Percetakan Gramedia didirikan di Jalan Palmerah Selatan. Operasionalnya dimulai pada bulan Agustus 1972 dan tentunya diresmikan oleh Gubernur DKI Jakarta, Ali Sadikin, pada 25 November 1972. Selain itu, Radio Sonora juga didirikan untuk membantu memberikan pelayanan informasi melalui media elektronik. Pada tanggal 14 April 1973, KG Group mulai kembali menerbitkan majalah anak – anak bobo. Kemudian bisnis penerbitan majalah ini berkembang pesat hingga menjadi unit bisnis Gramedia Majalah, yang merambah ke berbagai segmen.

Pada tahun 1974, PT Gramedia Pustaka Utama (GPU) didirikan untuk menerbitkan buku umum. Selain bisnis media, KG Group juga mendirikan bisnis yang bergerak dibidang hotel dengan mendirikan PT Grahawita Santika (GWS) pada tanggal 22 Agustus 1981. Unit bisnis ini tumbuh pesat, dan saat ini Hotel Santika tersebar hingga ke berbagai kota di Indonesia dengan merek Santika dan Amaris. Untuk memenuhi kebutuhan masyarakat terhadap beraneka ragam jenis buku, KG Group kembali mendirikan unit usaha khusus pada tanggal 15 Januari 1985 untuk meluncurkan buku elektronik dan komputer, hingga ke buku komik dengan nama Elex Media Komputindo. Kemudian, Grasindo didirikan pada tanggal 20 September 1990 sebagai penerbit buku ajar, dan keputakaan Populer Gramedia (KPG) pada tanggal 1 Juni 1996.

KG Group juga mendirikan PT Graha Kerindo Utama pada tahun 1988 sebuah perusahaan pembuat tisu yang tentunya memiliki kualitas baik dengan merk Tessa, Multi dan Dynasty. Pada tahun 1996, PT Grahanusa Mediatama didirikan untuk meluncurkan Tabloid. Kompas.com juga berkembang dari Kompas Online yang mulai beroperasi pada tahun 1998 dibawah PT Kompas Cyber Media (KCM). KG Group terus melakukan diversifikasi dengan membangun UMN pada tanggal 25 November 2005 dan Kompas Gramedia Television pada awal tahun 2009. Ini mencakup proyek KOMPAS GRAMEDIA

TV NETWORK, Kompas Channel, KOMPAS GRAMEDIA Vision, dan Kompas TV. Juga media langganan yaitu K-Vision telah hadir di pasar masyarakat Indonesia. Sejarah perjalanan perusahaan Kompas Gramedia Group dapat dilihat secara detail melalui Gambar 2.2 Sejarah Kompas Gramedia.



(Source : Kompas Gramedia Group)

Gambar 2.2 Sejarah Kompas Gramedia

2.1.1 Visi dan Misi

Visi dan misi KG Group yang didirikan oleh Petrus K.O dan Jakoeb O adalah "Enlightening People" yang bertujuan untuk menjadi perusahaan terbesar, terbaik, terintegrasi, dan paling cepat berkembang di Indonesia dengan bisnis berbasis pengetahuan. Mereka juga berkomitmen untuk membangun masyarakat yang berpendidikan dan tercerahkan, yang menghargai keberagaman dan kesejahteraan yang adil. Lilik Oetama selaku CEO Kompas Gramedia menyebutkan bahwa "Kompas Gramedia adalah **Indonesia Mini**. Nilai **kemanusiaan** dan **integritas** kemudian menjadi **nilai utama bagi semua karyawan**, dan tercermin dari hasil karya Kompas Gramedia yang berkontribusi dalam **pencerahan**

masyarakat. Perusahaan ini akan terus melakukan perubahan untuk tetap relevan dan berkembang sebagai aset bangsa Indonesia”.

2.1.2 Falsafah Kompas Gramedia

Falsafah Kompas Gramedia Group mengutamakan kemanusiaan yang beriman, dengan prinsip menghargai martabat manusia dan mematuhi nilai – nilai hati Nurani masyarakat, sambil memberikan dukungan kepada yang membutuhkan dan mempromosikan keadilan. Mereka juga bersikap inklusif, menghargai perbedaan budaya, golongan, ras, suku, gender, dan agama.

Perusahaan ini bertujuan menjadi agen perubahan dalam mencerahkan kehidupan bangsa dan negara, dengan semangat bhineka tunggal ika. Mereka berkomitmen untuk menjadi pionir dalam merintis perubahan menuju kehidupan berbangsa yang lebih baik, sambil mencerahkan dan mendidik masyarakat, serta menggunakan Sebagian keuntungannya untuk kepentingan sosial.

Selain itu, Kompas Gramedia Group berusaha untuk menjadi perusahaan yang langgeng, melampaui generasi, dengan didirikan atas kesamaan visi dan semangat, serta mengutamakan kekeluargaan dan profesionalisme. Mereka menegaskan pentingnya etika kerja dan bisnis yang sehat, serta memandang karyawan sebagai aset utama yang harus dihargai dan terus dikembangkan. Selain itu, perusahaan ini mendorong budaya pembelajaran berkelanjutan untuk mencapai keunggulan yang berkelanjutan.

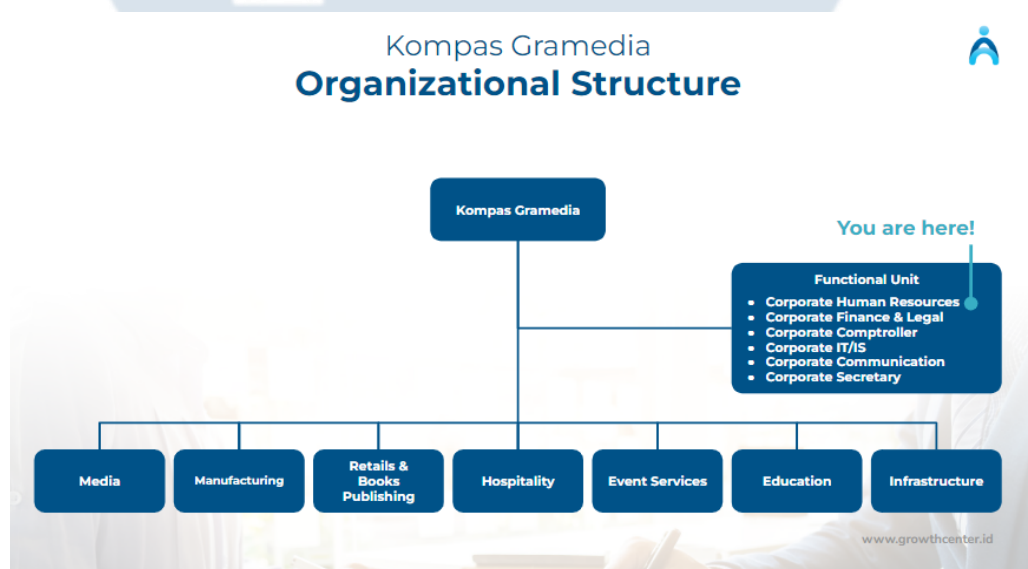
2.1.3 Nilai Kompas Gramedia

Perusahaan Kompas Gramedia Group memiliki 5 nilai inti yang menjadi pedoman bagi perilaku hingga sikap seorang individu, kemudian mencerminkan komitmen perusahaan pada prinsip-prinsip inti. Nilai-nilai

ini dikenal sebutan 5C, meliputi kepedulian, integritas, kompetensi, daya saing, dan kepuasan pelanggan. Tujuannya adalah mampu memberikan panduan tentang tahapan berpikir, bersikap, dan berperilaku individu, serta mendukung peningkatan dalam memberikan pencerahan atau yang dikenal dengan disebut sebagai Mencerahkan Masyarakat.

2.2 Struktur Organisasi Perusahaan

KG Group atau yang disebut dengan Kompas Gramedia, mempunyai dua unit utama yang mengoperasikan bisnisnya yaitu **Functional Unit** dan **Business Unit**. Struktur organisasi perusahaan KG Group detailnya dapat dilihat pada Gambar 2.3 Struktur Unit Kompas Gramedia Group.



(Source : Kompas Gramedia Group)

Gambar 2.3 Struktur Unit Kompas Gramedia Group

Functional Unit di KG berfungsi sebagai cost center yang dimana dapat diartikan sebagai mereka yang bertanggung jawab atas pengeluaran dan kegiatan yang tidak langsung menghasilkan pendapatan, sementara **Business Unit** berfungsi sebagai profit center, yang bertanggung jawab atas penghasilan langsung perusahaan Kompas Gramedia. Berikut ini adalah penjelasan lebih detail

mengenai masing – masing **Functional Unit** dan **Business Unit** di perusahaan KG Group:

1. **Functional Unit** sebagai cost center

a. **Corporate Human Resources**

CHR di Kompas Gramedia berperan penting sebagai mitra strategis bagi unit bisnis dan fungsional lainnya. CHR ini bertugas dalam pengembangan sumber daya manusia yang handal dan organisasi yang efektif, agar KG dapat bersaing secara kompetitif di pasar global.

b. **Corporate Comptroller**

Corporate Comptroller bertanggung jawab atas pengawasan keuangan unit – unit bisnis di Kompas Gramedia. Corporate Comptroller ini memiliki tugas utamanya yaitu memastikan kembali kelancaran sistem keuangan, menyediakan informasi keuangan yang akurat, dan memastikan kepatuhan terhadap standar keuangan yang berlaku.

c. **Corporate Communication**

Corporate Communication di unit ini memiliki tugas dalam menjaga dan memperkuat citra positif Kompas Gramedia, baik di internal perusahaan maupun di mata public. Unit Corporate Communication ini juga memiliki peranan yang penting dalam membangun dan memelihara hubungan baik dengan stakeholder internal dan eksternal.

d. **Corporate Finance**

Corporate Finance dalam unit ini memiliki peran kunci dalam pengendalian anggaran kas dan manajemen keuangan perusahaan. Corporate Finance mempunyai tanggung jawab dalam pengelolaan

dana perusahaan dengan cermat dan terpercaya untuk mendukung pertumbuhan dan stabilitas perusahaan.

e. **Corporate IT/IS**

Corporate IT/IS unit ini bertanggung jawab atas penyediaan dan manajemen teknologi informasi untuk keperluan bisnis dan perusahaan. Mereka memastikan infrastruktur teknologi yang ada dapat mendukung operasional perusahaan dengan efisien dan efektif.

f. **Corporate Secretary**

Corporate Secretary memiliki fungsi sebagai penyeimbang hubungan antar departemen di Kompas Gramedia. Mereka memastikan koordinasi yang baik antara berbagai unit fungsional dan bisnis dalam perusahaan.

2. **Business Unit** sebagai profit center

a. **Group of Media**

GOM ini menitikberatkan pada bidang media dengan menyajikan sebuah informasi melalui berbagai media baik itu cetak maupun elektronik seperti Harian Kompas, Kompas TV, dan Kompas.com. Group Media juga bertanggung jawab atas menghasilkan pendapatan dari bisnis media KG.

b. **Group of Manufacture**

Unit bisnis GOMAN berfokus pada memproduksi media seperti cetak, produk kemasan, dan berbagai buku. Mereka juga bertanggung jawab atas pendapatan dari penjualan produk manufaktur KG.

c. **Group of Retails & Books Publishing**

Unit bisnis GORP memfasilitasi serta menerbitkan literasi melalui penerbit buku dan toko buku di yang ada Indonesia. Mereka memperoleh pendapatan dari penjualan buku dan produk retail KG.

d. Group of Hospitality

Group ini berfokus pada bidang perhotelan dan resort yang dimana terdapat Hotel Santika, Hotel Amaris, The Samaya, The Kayana, dan Kampi Hotel. Mereka juga bertanggung jawab atas pendapatan dari bisnis perhotelan KG.

e. Group of Event Services

Unit bisnis ini memberikan, mengatur, dan mengelola acara internasional dalam industri Meetings, Incentives, Conferences, and Exhibitions. Mereka juga menghasilkan pendapatan dari penyelenggaraan acara dan layanan terkait di Kompas Gramedia.

f. Group of Education

Unit bisnis ini fokus pada bidang pendidikan dengan fasilitas seperti UMN, Gramedia Academy, dan Kompas Institute. Mereka mendapatkan pendapatan dari layanan pendidikan yang disediakan oleh Kompas Gramedia.

g. Group of Property & Infrastructure

Unit bisnis Group of Property & Infrastructure menyewakan ruangan Gedung dan ballroom serta memfasilitasi jasa pembangunan proyek yang mampu mensupport pembangunan di Indonesia. Mereka juga menghasilkan pendapatan dari penyewaan properti dan jasa konstruksi yang ditawarkan oleh Kompas Gramedia.

2.3 Sejarah Singkat Growth Center

Growth Center sebagai sebuah bagian dari Corporate Human Resources Kompas Gramedia, telah beroperasi sejak 19 November 2019. Growth Center tentunya dilambungkan dengan ciri khas berwarna biru dan logo yang terlihat pada Gambar 2.4 Logo Growth Center.



(Source : Kompas Gramedia Group)

Gambar 2.4 Logo Growth Center

Tujuan pendiriannya adalah untuk menyediakan fasilitas yang mendukung pertumbuhan organisasi atau perusahaan. Layanan yang disediakan oleh Growth Center mencakup pengembangan modul untuk organisasi atau perusahaan, pertumbuhan personal, branding perusahaan sebagai tempat kerja yang menarik, dan produksi pembelajaran digital. Hingga saat ini, lebih dari 50.000 orang telah menggunakan fasilitas Growth Center dan telah mengambil lebih dari 25.000 kursus.

Hingga saat ini Growth Center masih beroperasi dan telah mengembangkan produk Bernama Kognisi.id bertujuan untuk menyediakan fasilitas bagi individu untuk mengenal diri mereka sendiri dan terus berkembang sesuai dengan kemampuan mereka secara tepat. Dengan demikian, individu dapat menjadi versi terbaik dari diri mereka dan memberikan dampak positif tidak hanya bagi diri mereka sendiri tetapi juga bagi lingkungan sosial. Melalui Kognisi.id Discovery, setiap individu dapat mengenali keunikan diri mereka sendiri, sedangkan Kognisi.id Development membantu dalam proses perkembangan

individu melalui rekomendasi materi pembelajaran yang sesuai dengan keunikan hasil dari Kognisi.id Discovery.

2.3.1 Visi dan Misi Growth Center

Visi dan misi dari Growth Center KG Group ialah menciptakan setiap karyawan atau anggota masyarakat menjadi versi terbaik dari diri mereka sendiri. Melalui proses pertumbuhan pribadi, Growth Center Kompas Gramedia berharap agar setiap individu dapat mengembangkan potensi yang dimiliki.

Misi Growth Center Kompas Gramedia adalah menjadi pendukung bagi setiap orang dalam mencari dan mengembangkan potensi mereka hingga mencapai versi terbaik dari diri mereka sendiri. Growth Center Kompas Gramedia bertujuan untuk mendukung individu untuk terus berkembang dan keluar dari zona nyaman mereka. Dengan produk – produk yang telah mereka ciptakan, Growth Center Kompas Gramedia berharap bahwa pengguna mereka dapat menggali potensi mereka setiap hari.



2.4 Struktur Organisasi Corporate Human Resources

Struktur organisasi Corporate Human Resource terbagi menjadi 2 divisi yaitu Representative dan HRIS Department untuk pembagian setiap detail divisi dapat dilihat pada Gambar 2.5 Struktur Organisasi CHR Kompas Gramedia.



(Source : Kompas Gramedia Group)

Gambar 2.5 Struktur Organisasi CHR Kompas Gramedia

Team People Data Analyst berada di dalam unit bisnis Corporate Human Resources yang berperan pada divisi People Discovery & Engagement Division dan Organization & People Development Division yang bertanggung jawab dalam mengkompilasi dan membersihkan data proyek, menyarankan dan menerapkan tata Kelola data untuk disimpan di platform Growth Center, menangkap kebutuhan analisis pengguna dan membuat dashboard yang sesuai dengan berbagai platform (Kognisi.id, Kognisi.mykg, Discovery dan Capture), memastikan pengguna memahami menggunakan dashboard dan bahwa dashboard yang dibagikan kepada stakeholder dan menyarankan cara untuk meningkatkan keandalan, efisiensi dan kualitas data.

Tugas dan tanggung jawab organisasi dibawah naungan Corporate Human Resources adalah sebagai berikut :

1. **HRIS Department:** bertanggung jawab atas formulasi kebijakan dan sistem informasi manajemen SDM, serta pengembangan produk digital HR yang terintegrasi untuk memastikan ketersediaan dan analisis data HR yang valid dan real-time.
2. **People Discovery & Engagement Division:** bertanggung jawab atas pengembangan citra perusahaan, sistem dan metode rekrutmen, seleksi dan evaluasi, serta rencana sukses dan penghargaan total yang sesuai dengan kebutuhan pihak terkait dengan dukungan teknologi HR yang relevan.
3. **Organization & People Development Division:** bertanggung jawab atas peningkatan kapabilitas organisasi dan talenta melalui manajemen organisasi yang efektif, program pengembangan bakat dan sertifikasi profesional, serta proses pembelajaran yang didukung oleh teknologi HR yang relevan.
4. **People Operations Division:** bertanggung jawab atas pengelolaan dan pengembangan sistem penggajian, hubungan hukum dan industrial, manajemen Kesehatan dan sistem informasi HR serta koordinasi mitra bisnis HR.
 - a. **Legal & Industrial Relations Department:** bertanggung jawab atas formulasi kebijakan dan sistem manajemen hubungan industrial untuk menciptakan lingkungan kerja yang kondusif dan harmonis serta memastikan fungsi dan peran SDM dijalankan sesuai dengan hukum yang berlaku.
 - b. **Remuneration Departement:** membuat dan mengembangkan kebijakan, sistem, ketentuan, dan strategi pengelolaan penggajian, kompensasi, tunjangan, penghargaan, bonus, dan insentif, serta

mengevaluasi jabatan sesuai dengan kebutuhan perusahaan dan perkembangan industri.

- c. **Health Management Section:** bertanggung jawab atas penerapan kebijakan Kesehatan, edukasi karyawan tentang gaya hidup sehat, serta diagnosis keluhan Kesehatan karyawan untuk memberikan rekomendasi Tindakan medis.

A large, light blue watermark logo of Universitas Multimedia Nusantara (UMMN) is centered on the page. It features a stylized globe with several white squares of varying sizes scattered across its surface.

UMMN

UNIVERSITAS
MULTIMEDIA
NUSANTARA