

## **BAB 3**

### **PELAKSANAAN KERJA MAGANG**

#### **3.1 Kedudukan dan Organisasi**

Selama masa periode Magang/internship track 1, mahasiswa bekerja sebagai staff Quality Assurances di PT. Sinergi Prakarsa Utama. Divisi Quality Assurances (QA) sendiri, dikepalai oleh bapak Yadi Heryadi sebagai supervisor pada QA. Divisi QA sendiri, berada di dalam naungan departemen Product Development. Selama magang, banyak pihak atau individu yang membantu mahasiswa untuk dapat melaksanakan proses magang ini. Seperti kak Ambar Agustina dan bapak Arie selaku rekan staff Quality Assurances. Dan juga rekan-rekan kerja yang berada di divisi System Analyst dan Programmer.

#### **3.2 Tugas yang Dilakukan**

##### **3.2.1 Testing dengan Scenario Test di URL TESTING**

Dalam masa pengenalan aplikasi CORE+, mahasiswa pertama-tama diberikan scenario test oleh supervisor QA yaitu bapak Yadi Heryadi. Tujuan utama dari scenario test adalah untuk memastikan mahasiswa dapat belajar dan memahami cara kerja dan fungsi dari setiap modul/fitur yang terdapat di aplikasi CORE+.

Dalam memastikan pengetahuan yang cukup dan sesuai oleh mahasiswa, PT. Sinergi Prakarsa Utama juga memberikan user guide aplikasi CORE+ kepada mahasiswa. User guide/buku panduan aplikasi CORE+ memudahkan mahasiswa untuk dapat memahami cara kerja dan fungsi dari setiap modul/fitur yang terdapat di aplikasi CORE+

Scenario test dan user guide diberikan kepada mahasiswa melalui google spreadsheet dan google drive. Di scenario test, spreadsheet berisi test case untuk bagian customer service, teller, admin kredit, accounting, EDPO, dan pimpinan. Sedangkan di google drive, berisi user guide untuk modul-modul Customer Information File (CIF), tabungan, deposito, pinjaman, kas, transaksi, General Ledger (GL) & laporan keuangan, dan proses awal dan akhir.

### 3.2.2 Testing dengan Scenario Test di Aplikasi CORE+

Pemahaman dan pengertian yang baik yang telah dimiliki oleh mahasiswa terhadap aplikasi CORE+, membuat mahasiswa magang diberikan kepercayaan untuk melakukan testing dengan scenario test di aplikasi CORE+. Dan saat ini, PT. Sinergi Prakarsa Utama baru saja melakukan perubahan pada sistem perbankan mereka, tepatnya pada source di database aplikasi yang awalnya multiDB menjadi singleDB. Atas masalah tersebut, Mahasiswa magang diberikan kepercayaan untuk melakukan pengetesan aplikasi CORE+ secara manual pada semua modul-modul/menu pada parameter dan laporan.

Modul-modul/menu parameter dan laporan pada aplikasi CORE+ mencakupi menu main, Customer Information File (CIF), tabungan, deposito, pinjaman, agunan, General Ledger (GL), dan transaksi. Berikut modul-modul/menu dari aplikasi CORE+ pada bagian parameter dan laporan:

#### A. PARAMATER MAIN

- MNPM0001 - PARAMETER SEKTOR EKONOMI
- MNPM0002 - PERSETUJUAN PARAM SEKTOR EKONOMI
- MNPM0003 - PARAMETER CABANG
- MNPM0004 - PARAMETER PENGGUNA
- MNPM0005 - PERSETUJUAN PARAMETER PENGGUNA
- MNPM0006 - PARAMETER PENDIDIKAN
- MNPM0007 - PERSETUJUAN PARAMETER PENDIDIKAN
- MNPM0008 - PARAMETER BANK
- MNPM0009 - PARAMETER HIRARKI MENU
- MNPM0010 - PERSETUJUAN PARAMETER HIRARKI MENU
- MNPM0011 - PARAMETER WEWENANG MENU
- MNPM0012 - PERSETUJUAN PARAMETER WEWENANG MENU
- MNPM0013 - PENGATURAN SESI PENGGUNA

- MNPM0014 - PARAMETER RANGE APU/PPT
- MNPM0015 - PERSETUJUAN RANGE APU/PPT
- MNPM0016 - PARAMETER PRODUK
- MNPM0017 - PERSETUJUAN PARAMETER PRODUK
- MNPM0018 - PARAMETER PERKATEGORI
- MNPM0019 - PERSETUJUAN PARAMETER PERKATEGORI
- MNPM0020 - PARAMETER STANDARISASI
- MNPM0021 - PERSETUJUAN PARAMETER STANDARISASI
- MNPM0022 - PARAMETER DUKCAPIL
- MNPM0023 - PARAMETER KODE POS
- MNPM0024 - PERSETUJUAN PARAMETER KODE POS
- MNPM0025 - PARAMETER JENIS REFERENSI
- MNPM0026 - PARAMETER HARI LIBUR
- MNPM0027 - PARAMETER NAMA LAPORAN
- MNPM0028 - PARAMETER FORM PEMELIHARAAN DATA NASABAH
- MNPM0029 - PARAMETER KELOMPOK PAJAK
- MNPM0030 - PERSETUJUAN PARAMETER KELOMPOK PAJAK
- MNPM0031 - PARAMETER KODE LOKASI
- MNPM0032 - PERSETUJUAN PARAMETER KODE LOKASI
- MNPM0033 - PARAMETER GRUP LAPORAN
- MNPM0034 - PARAMETER WEWENANG TRANSAKSI
- MNPM0035 - PERSETUJUAN PARAMETER WEWENANG TRANSAKSI

## **B. LAPORAN MAIN**

- MNRP0001 - LAPORAN PARAMETER PENGHAPUSAN DATA TEMPORARY
- MNRP0002 - LAPORAN PARAMETER PENGHAPUSAN DATA TEMPORARY MEMBUTUHKAN PERSETUJUAN
- MNRP0003 - LAPORAN PARAMETER SEKTOR EKONOMI
- MNRP0004 - LAPORAN PARAMETER SEKTOR EKONOMI MEMBUTUHKAN PERSETUJUAN
- MNRP0005 - LAPORAN PARAMETER CABANG
- MNRP0006 - LAPORAN PARAMETER PENGGUNA
- MNRP0007 - LAPORAN PARAMETER PENGGUNA MEMBUTUHKAN PERSETUJUAN
- MNRP0008 - LAPORAN PARAMETER PENDIDIKAN
- MNRP0009 - LAPORAN PARAMETER PENDIDIKAN MEMBUTUHKAN PERSETUJUAN
- MNRP0010 - LAPORAN PARAMETER BANK
- MNRP0011 - LAPORAN PARAMETER HIRARKI MENU
- MNRP0012 - LAPORAN PARAMETER HIRARKI MENU MEMBUTUHKAN PERSETUJUAN
- MNRP0013 - LAPORAN PAREMETER WEWENANG MENU
- MNRP0014 - LAPORAN PARAMETER WEWENANG MENU MEMBUTUHKAN PERSETUJUAN
- MNRP0015 - LAPORAN PENGATURAN SESI PENGGUNA
- MNRP0016 - LAPORAN PARAMETER RANGE APUPPT
- MNRP0017 - LAPORAN PARAMETER RANGE APUPPT MEMBUTUHKAN PERSETUJUAN
- MNRP0018 - LAPORAN PARAMETER PRODUK

- MNRP0019 - LAPORAN PARAMETER PRODUK MEMBUTUHKAN PERSETUJUAN
- MNRP0020 - LAPORAN PAREMETER PERKATEGORI
- MNRP0021 - LAPORAN PAREMETER PERKATEGORI MEMBUTUHKAN PERSETUJUAN
- MNRP0022 - LAPORAN PAREMETER STANDARISASI
- MNRP0023 - LAPORAN PAREMETER STANDARISASI MEMBUTUHKAN PERSETUJUAN
- MNRP0024 - LAPORAN PAREMETER DUKCAPIL
- MNRP0025 - LAPORAN PAREMETER KODE POS
- MNRP0026 - LAPORAN PAREMETER KODE POS MEMBUTUHKAN PERSETUJUAN
- MNRP0027 - LAPORAN PARAMETER JENIS REFERENSI
- MNRP0028 - LAPORAN PAREMETER HARI LIBUR
- MNRP0029 - LAPORAN PAREMETER NAMA LAPORAN
- MNRP0030 - LAPORAN PAREMETER FORM PEMELIHARAAN DATA NASABAH
- MNRP0031 - LAPORAN PAREMETER KELOMPOK PAJAK
- MNRP0032 - LAPORAN PAREMETER KELOMPOK PAJAK MEMBUTUHKAN PERSETUJUAN
- MNRP0033 - LAPORAN PAREMETER KODE LOKASI
- MNRP0034 - LAPORAN PAREMETER KODE LOKASI MEMBUTUHKAN PERSETUJUAN
- MNRP0035 - LAPORAN PAREMETER GROUP LAPORAN

### **C. PARAMATER DAN LAPORAN GENERAL LEDGER (GL)**

- GLPM0001 - PARAMETER GOLONGAN COA

- GLPM0002 - PERSETUJUAN PARAMETER GOLONGAN COA
- GLRP0035 - LAPORAN PARAMETER DAFTAR GOLONGAN COA
- GLRP0036 - LAPORAN PARAMETER DAFTAR GOLONGAN COA MEMBUTUHKAN PERSETUJUAN
- GLPM0003 - PARAMETER DAFTAR COA
- GLPM0004 - PERSETUJUAN PARAMETER DAFTAR COA
- GLRP0003 - LAPORAN PERUBAHAN/PENAMBAHAN COA
- GLRP0006 - LAPORAN PARAMETER DAFTAR NOMOR REK GL
- GLRP0037 - LAPORAN PARAMETER DAFTAR COA MEMBUTUHKAN PERSETUJUAN
- GLPM0005 - PARAMETER PENGAKTIFAN ATAU PENONAKTIFAN COA
- GLPM0006 - PERSETUJUAN PARAMETER PENGAKTIFAN ATAU PENONAKTIFAN COA
- GLRP0017 - LAPORAN PENGAKTIFAN GL
- GLRP0038 - LAPORAN PARAMETER DAFTAR PENGAKTIFAN ATAU PENONAKTIFAN COA MEMBUTUHKAN PERSETUJUAN
- GLPM0007 - PARAMETER WEWENANG GL
- GLPM0008 - PERSETUJUAN PARAMETER WEWENANG GL
- GLRP0029 - LAPORAN WEWENANG GL
- GLRP0072 - LAPORAN PARAMETER WEWENANG GL MEMBUTUHKAN PERSETUJUAN
- GLPM0009 - PARAMETER LIMIT SALDO COA
- GLPM0010 - PERSETUJUAN PARAMETER LIMIT SALDO COA
- GLRP0039 - LAPORAN PARAMETER LIMIT SALDO COA

- GLRP0040 - LAPORAN PARAMETER LIMIT SALDO COA MEMBUTUHKAN PERSETUJUAN
- GLPM0017 - PARAMETER KOMPONEN GL
- GLPM0018 - PERSETUJUAN PARAMETER KOMPONEN GL
- GLRP0046 - LAPORAN PARAMETER DAFTAR KOMPONEN GL
- GLRP0047 - LAPORAN PARAMETER DAFTAR KOMPONEN GL MEMBUTUHKAN PERSETUJUAN
- GLPM0025 - PARAMETER PEMELIHARAAN GL BANK
- GLPM0026 - PERSETUJUAN PARAMETER PEMELIHARAAN GL BANK
- GLRP0054 - LAPORAN PARAMETER PEMELIHARAAN GL BANK
- GLRP0055 - LAPORAN PARAMETER PEMELIHARAAN GL BANK MEMBUTUHKAN PERSETUJUAN
- GLPM0029 - INPUT NILAI MANAJEMEN
- GLPM0030 - PERSETUJUAN INPUT NILAI MANAJEMEN
- GLRP0011 - LAPORAN PENILAIAN MANAJEMEN
- GLPM0031 - PARAMETER JURNAL GL
- GLPM0032 - PERSETUJUAN PARAMETER JURNAL GL
- GLRP0056 - LAPORAN PARAMETER JURNAL GL
- GLRP0057 - LAPORAN PARAMETER JURNAL GL MEMBUTUHKAN PERSETUJUAN
- GLPM0053 - PARAMETER PENGHAPUSAN JURNAL GL
- GLPM0054 - PERSETUJUAN PARAMETER PENGHAPUSAN JURNAL GL
- GLRP0076 - LAPORAN PARAMETER PENGHAPUSAN JURNAL GL
- GLPM0037 - PARAMETER GL TRANSAKSI KAS

- GLPM0038 - PERSETUJUAN PARAMETER GL TRANSAKSI KAS
- GLRP0060 - LAPORAN PARAMETER GL TRANSAKSI KAS
- GLRP0067 - LAPORAN PARAMETER GL TRANSAKSI KAS MEMBUTUHKAN PERSETUJUAN
- GLPM0041 - PARAMETER GL TRANSAKSI ANTAR KANTOR
- GLPM0042 - PERSETUJUAN PARAMETER GL TRANSAKSI ANTAR KANTOR
- GLRP0061 - LAPORAN PARAMETER GL TRANSAKSI ANTAR KANTOR
- GLRP0062 - LAPORAN PARAMETER GL TRANSAKSI ANTAR KANTOR MEMBUTUHKAN PERSETUJUAN
- GLPM0045 - PARAMETER KOMPONEN PRODUK GL
- GLPM0046 - PERSETUJUAN PARAMETER KOMPONEN PRODUK GL
- GLRP0063 - LAPORAN PARAMETER KOMPONEN PRODUK GL
- GLRP0064 - LAPORAN PARAMETER KOMPONEN PRODUK GL MEMBUTUHKAN PERSETUJUAN
- GLPM0055 - PARAMETER PROOFING PRODUK GL
- GLPM0056 - PERSETUJUAN PARAMETER PROOFING PRODUK GL
- GLRP0018 - LAPORAN PROOFING GL PRODUK PER TANGGAL
- GLPM0057 - PARAMETER NETTING BARIS LAPORAN
- GLPM0058 - PERSETUJUAN PARAMETER NETTING BARIS LAPORAN
- GLRP0079 - LAPORAN PARAMETER NETTING BARIS LAPORAN
- GLRP0080 - LAPORAN PARAMETER NETTING BARIS LAPORAN MEMBUTUHKAN PERSETUJUAN
- GLPM0011 - PARAMETER DAFTAR PERIODE



- GLRP0041 - LAPORAN PARAMETER DAFTAR PERIODE
- GLPM0012 - PARAMETER DAFTAR TABLE & KOLOM
- GLRP0042 - LAPORAN PARAMETER DAFTAR TABLE DAN KOLOM
- GLPM0013 - PARAMETER DAFTAR KOLOM LAPORAN
- GLRP0043 - LAPORAN PARAMETER DAFTAR KOLOM LAPORAN
- GLPM0014 - PARAMETER FORMAT PEMBENTUKAN LAPORAN
- GLRP0044 - LAPORAN PARAMETER FORMAT PEMBENTUKAN LAPORAN
- GLPM0015 - PARAMETER DAFTAR BARIS LAPORAN
- GLRP0045 - LAPORAN PARAMETER DAFTAR BARIS LAPORAN
- GLPM0050 - PARAMETER COA LAPORAN
- GLPM0051 - PERSETUJUAN PARAMETER COA LAPORAN
- GLPM0052 - PARAMETER STANDARISASI GL

#### **D. PARAMETER DAN LAPORAN TABUNGAN**

- SVPM0001 - PARAMETER BIAYA TABUNGAN
- SVPM0002 - PERSETUJUAN PARAMETER BIAYA TABUNGAN
- SVRP0037 - LAPORAN PARAMETER BIAYA
- SVRP0038 - LAPORAN PARAMETER BIAYA MEMBUTUHKAN PERSETUJUAN
- SVPM0003 - PARAMETER PAKET TABUNGAN
- SVPM0004 - PERSETUJUAN PARAMETER PAKET TABUNGAN
- SVRP0039 - LAPORAN PARAMETER PAKET
- SVRP0040 - LAPORAN PARAMETER PAKET MEMBUTUHKAN PERSETUJUAN

- SVPM0005 - PARAMETER BUKU TABUNGAN
- SVRP0041 - LAPORAN PARAMETER BUKU TABUNGAN
- SVPM0007 - PARAMETER PRODUK TABUNGAN
- SVPM0008 - PERSETUJUAN PARAMETER PRODUK TABUNGAN
- SVRP0029 - LAPORAN PRODUK TABUNGAN
- SVRP0055 - LAPORAN PARAMETER PRODUK TABUNGAN MEMBUTUHKAN PERSETUJUAN
- SVRP0075 - LAPORAN DAFTAR BIAYA PER PRODUK TABUNGAN
- SVRP0076 - LAPORAN DAFTAR SUKU BUNGA PER PRODUK TABUNGAN
- SVRP0077 - LAPORAN DAFTAR SUKU BUNGA PER PRODUK TABUNGAN MEMBUTUHKAN PERSETUJUAN
- SVPM0013 - PARAMETER ALASAN PENGGANTIAN BUKU
- SVPM0014 - PERSETUJUAN ALASAN PENGGANTIAN BUKU
- SVRP0043 - LAPORAN PARAMETER ALASAN PENGGANTIAN BUKU
- SVRP0044 - LAPORAN PARAMETER ALASAN PENGGANTIAN BUKU MEMBUTUHKAN PERSETUJUAN
- SVPM0017 - PARAMETER KOMPONEN COVER BUKU TABUNGAN
- SVPM0019 - PARAMETER STANDARISASI NOMOR BUKU TABUNGAN
- SVPM0020 - PERSETUJUAN PARAMETER STANDARISASI NOMOR BUKU TABUNGAN
- SVPM0021 - PARAMETER KODE KUASA REK TABUNGAN
- SVPM0022 - PERSETUJUAN PARAMETER KODE KUASA REK TABUNGAN
- SVRP0045 - LAPORAN PARAMETER KODE KUASA TABUNGAN

- SVRP0046 - LAPORAN PARAMETER KODE KUASA TABUNGAN MEMBUTUHKAN PERSETUJUAN
- SVPM0025 - PARAMETER KOLEKTOR
- SVPM0026 - PERSETUJUAN PARAMETER KOLEKTOR
- SVRP0048 - LAPORAN PARAMETER KOLEKTOR TABUNGAN
- SVRP0049 - LAPORAN PARAMETER KOLEKTOR TABUNGAN MEMBUTUHKAN PERSETUJUAN
- SVPM0029 - PARAMETER KOMPONEN BUKU TABUNGAN
- SVRP0056 - LAPORAN KOMPONEN BUKU TABUNGAN
- SVRP0050 - LAPORAN PARAMETER KOMPONEN COVER BUKU TABUNGAN

#### **E. PARAMETER DAN LAPORAN DEPOSITO**

- DPPM0001 - PARAMETER PRODUK DEPOSITO
- DPPM0002 - PERSETUJUAN PARAMETER PRODUK DEPOSITO
- DPRP0018 - LAPORAN PRODUK DEPOSITO
- DPRP0019 - LAPORAN PRODUK DEPOSITO MEMBUTUHKAN PERSETUJUAN
- DPRP0048 - LAPORAN PARAMETER SUKU BUNGA PRODUK DEPOSITO
- DPPM0003 - PARAMETER JANGKA WAKTU
- DPPM0004 - PERSETUJUAN PARAMETER JANGKA WAKTU
- DPRP0020 - LAPORAN JANGKA WAKTU DEPOSITO
- DPRP0021 - LAPORAN JANGKA WAKTU DEPOSITO MEMBUTUHKAN PERSETUJUAN
- DPPM0005 - PARAMETER KODE KUASA
- DPPM0006 - PERSETUJUAN PARAMETER KODE KUASA

- DPRP0022 - LAPORAN KODE KUASA DEPOSITO
- DPRP0023 - LAPORAN KODE KUASA DEPOSITO MEMBUTUHKAN PERSETUJUAN
- DPPM0009 - PARAMETER PERUBAHAN DATA REK DEPOSITO
- DPRP0025 - LAPORAN PARAMETER UPDATE DATA DEPOSITO
- DPPM0010 - PARAMETER UPLOAD BILYET
- DPRP0027 - LAPORAN HISTORY PARAMETER UPLOAD FORMAT BILYET DEPOSITO
- DPPM0015 - PARAMETER ALASAN KERUSAKAN BILYET
- DPPM0016 - PERSETUJUAN PARAMETER ALASAN KERUSAKAN BILYET
- DPRP0028 - LAPORAN ALASAN KERUSAKAN BILYET DEPOSITO
- DPRP0029 - LAPORAN PARAMETER ALASAN KERAUSAKAN BILYET DEPOSITO MEMBUTUHKAN PERSETUJUAN
- DPPM0017 - UPLOAD FORMAT KONFIRMASI PERPANJANGAN DEPOSITO

#### **F. PARAMETER PINJAMAN**

- LNPM0001 - PARAMETER PRODUK PINJAMAN
- LNPM0002 - PERSETUJUAN PARAMETER PRODUK PINJAMAN
- LNPM0005 - PARAMETER GRUP PEMBAYARAN
- LNPM0006 - PERSETUJUAN PARAMETER GRUP PEMBAYARAN
- LNPM0007 - PARAMETER JENIS FREKEUNSI POKOK ATAU BUNGA
- LNPM0008 - PERSETUJUAN PARAMETER JENIS FREKEUNSI POKOK ATAU BUNGA
- LNPM0009 - PARAMETER PEMBAYARAN
- LNPM0010 - PERSETUJUAN PARAMETER PEMBAYARAN

- LNPM0011 - PARAMETER BIAYA NOTARIS
- LNPM0012 - PERSETUJUAN PARAMETER NOTARIS
- LNPM0013 - PARAMETER BIAYA ASURANSI
- LNPM0014 - PERSETUJUAN PARAMETER BIAYA ASURANSI
- LNPM0019 - PARAMETER BIAYA PINJAMAN
- LNPM0020 - PERSETUJUAN PARAMETER BIAYA PINJAMAN
- LNPM0021 - PARAMETER STANDARISASI PINJAMAN
- LNPM0022 - PARAMETER DATA NON FINANSIAL
- LNPM0027 - PARAMETER BIAYA PINJAMAN LAINNYA
- LNPM0028 - PERSETUJUAN PARAMETER BIAYA PINJAMAN LAINNYA
- LNPM0029 - PARAMETER JENIS PERTANGGUNGAN ASURANSI
- LNPM0030 - PERSETUJUAN PARAMETER JENIS PERTANGGUNGAN
- LNPM0031 - PARAMETER ASURANSI
- LNPM0032 - PERSETUJUAN PARAMETER ASURANSI
- LNPM0033 - PARAMETER STATUS DOKUMEN
- LNPM0034 - PERSETUJUAN PARAMETER STATUS DOKUMEN
- LNPM0035 - PARAMETER MAPPING KODE AGUNAN
- LNPM0036 - PARAMETER JENIS AGUNAN
- LNPM0037 - PARAMETER MERK
- LNPM0038 - PERSETUJUAN PARAMETER MERK
- LNPM0039 - PARAMETER JENIS KENDARAAN
- LNPM0040 - PERSETUJUAN PARAMETER JENIS KENDARAAN
- LNPM0041 - PARAMETER MODEL KENDARAAN

- LNPM0042 - PERSETUJUAN PARAMETER MODEL KENDARAAN
- LNPM0043 - PERSETUJUAN PARAMETER MAPPING KODE AGUNAN
- LNPM0045 - PARAMETER STANDARISASI SLIK DAN LAPBUL APOLO
- LNPM0046 - PERSETUJUAN PARAMETER STANDARISASI SLIK DAN LAPBUL APOLO
- LNPM0047 - PARAMETER KOLEKTABILITAS
- LNPM0048 - PARAMETER MAPPING APOLO DAN SLIK
- LNPM0049 - PERSETUJUAN PARAMETER MAPPING APOLO DAN SLIK
- LNPM0050 - PARAMETER PETUGAS PINJAMAN
- LNPM0051 - PERSETUJUAN PARAMETER PETUGAS PINJAMAN
- LNPM0052 - PARAMETER KODE PETUGAS PINJAMAN
- LNPM0053 - PERSETUJUAN PARAMETER KODE PETUGAS PINJAMAN
- LNPM0054 - UPLOAD FOMRAT PERJANJIAN KREDIT DAN SURAT PERINGATAN
- LNPM0055 - PARAMETER VARIABLE CETAK LAPORAN
- LNPM0056 - PARAMETER PENGATURAN SLIK
- LNPM0057 - PARAMETER STRUKTUR TXT SLIK

#### **G. LAPORAN PINJAMAN**

- LNRP0001 - SIMULASI PEMBAYARAN KREDIT
- LNRP0002 - JADWAL ANGSURAN AKTIF
- LNRP0003 - LAPORAN REKENING KOLEK MANUAL
- LNRP0004 - LAPORAN REKENING HAPUS BUKU

- LNRP0005 - LAPORAN PENUTUPAN REKENING PINJAMAN
- LNRP0006 - LAPORAN REKENING LUNAS BELUM DITUTUP
- LNRP0007 - LAPORAN RINCIAN TUNGGAKAN POKOK DAN BUNGA
- LNRP0008 - LAPORAN DAFTAR NASABAH MENUNGGAK
- LNRP0009 - LAPORAN PEMBUKAAN REKENING PINJAMAN
- LNRP0010 - LAPORAN DEBITUR TERBESAR
- LNRP0011 - LAPORAN NOMINATIF REKENING PINJAMAN
- LNRP0012 - LAPORAN PINJAMAN JATUH TEMPO
- LNRP0013 - LAPORAN PERUBAHAN KOLEKTABILITAS PINJAMAN
- LNRP0014 - PENCETAKAN PERHITUNGAN BUNGA
- LNRP0015 - LAPORAN TRANSAKSI HARIAN PINJAMAN
- LNRP0016 - LAPORAN JADWAL PENAGIHAN KREDIT PER TANGGAL
- LNRP0017 - LAPORAN REKENING STOP KEWAJIBAN
- LNRP0018 - LAPORAN PEMBUKAAN ATAU PEMELIHARAAN REKENING MEMBTUHKAN PERSETUJUAN
- LNRP0019 - LAPORAN PENAMPUNGAN PREMI ATAU NOTARIS
- LNRP0020 - LAPORAN PINJAMAN DIRESTRUKTURASI
- LNRP0021 - LAPORAN PEMBATALAN PEMBUKAAN REKENING PINJAMAN
- LNRP0022 - LAPORAN PEMBATALAN PEMBUKAAN REKENING PINJAMAN MEMBUTUHKAN PERSETUJUAN
- LNRP0023 - LAPORAN PEMELIHARAAN REKENING STOP KEWAJIBAN MEMBUTUHKAN PERSETUJUAN
- LNRP0024 - INFO REKENING PINJAMAN

- LNRP0025 - LAPORAN PEMBATALAN STOP KEWAJIBAN PINJAMAN
- LNRP0026 - CETAK DOKUMEN PINJAMAN
- LNRP0028 - PENCETAKAN REKENING KORAN
- LNRP0032 - LAPORAN PARAMETER KOLEKTOR PINJAMAN
- LNRP0034 - LAPORAN PARAMETER GRUP METODE PEMBAYARAN
- LNRP0035 - LAPORAN PERSETUJUAN PARAMETER GRUP METODE PEMBAYARAN
- LNRP0036 - LAPORAN PARAMETER JENIS FREKUENSI POKOK/BUNGA
- LNRP0037 - LAPORAN PERSETUJUAN PARAMETER JENIS FREKUENSI POKOK/BUNGA
- LNRP0038 - LAPORAN PARAMETER PEMBAYARAN
- LNRP0040 - LAPORAN PARAMETER NOTARIS
- LNRP0041 - LAPORAN PARAMETER NOTARIS MEMBUTUHKAN PERSETUJUAN
- LNRP0042 - LAPORAN PARAMETER ASURANSI
- LNRP0043 - LAPORAN PARAMETER ASURANSI MEMBUTUHKAN PERSETUJUAN
- LNRP0046 - LAPORAN PARAMETER PREMI ASURANSI JIWA
- LNRP0050 - LAPORAN PARAMETER STANDARISASI PINJAMAN
- LNRP0051 - LAPORAN PARAMETER DATA NON FINANSIAL
- LNRP0052 - LAPORAN PARAMETER PINJAMAN MEMBUTUHKAN PERSETUJUAN
- LNRP0056 - LAPORAN PARAMETER REMEDIAL MEMBUTUHKAN PERSETUJUAN
- LNRP0057 - LAPORAN PARAMETER BIAYA PINJAMAN LAINNYA



- LNRP0058 - LAPORAN PARAMETER BIAYA PINJAMAN LAINNYA MEMBUTUHKAN PERSETUJUAN
- LNRP0059 - LAPORAN PARAMETER PERTANGGUNGAN ASURANSI
- LNRP0060 - LAPORAN PARAMETER PERTANGGUNGAN ASURANSI MEMBUTUHKAN PERSETUJUAN
- LNRP0061 - LAPORAN PARAMETER ASURANSI JAMINAN
- LNRP0062 - LAPORAN PARAMETER ASURANSI JAMINAN MEMBUTUHKAN PERSETUJUAN
- LNRP0063 - LAPORAN PARAMETER STATUS DOKUMEN
- LNRP0064 - LAPORAN PARAMETER STATUS DOKUMEN MEMBUTUHKAN PERSETUJUAN PERSETUJUAN
- LNRP0065 - LAPORAN PARAMETER MAPPING KODE AGUNAN LAPBUL DAN SLIKS
- LNRP0066 - LAPORAN PARAMETER JENIS AGUNAN
- LNRP0067 - LAPORAN PARAMETER MERK
- LNRP0068 - LAPORAN PERSETUJUAN PARAMETER MERK
- LNRP0069 - LAPORAN PARAMETER JENIS KENDARAAN
- LNRP0070 - LAPORAN JENIS KENDARAAN MEMBUTUHKAN PERSETUJUAN
- LNRP0071 - LAPORAN PARAMETER MODEL KENDARAAN
- LNRP0072 - LAPORAN MODEL KENDARAAN MEMBUTUHKAN PERSETUJUAN
- LNRP0073 - LAPORAN HISTORY PEMINJAMAN JAMINAN
- LNRP0074 - LAPORAN DAFTAR JAMINAN PINJAMAN
- LNRP0075 - LAPORAN PEMELIHARAAN JAMINAN MEMBUTUHKAN PERSETUJUAN

- LNRP0076 - LAPORAN DOKUMEN ATAU PENDUKUNG JAMINAN
- LNRP0077 - LAPORAN PENGAMBILAN JAMINAN
- LNRP0078 - LAPORAN PEMINJAMAN JAMINAN JATUH TEMPO
- LNRP0079 - INFO JAMINAN
- LNRP0080 - LAPORAN DOKUMEN MASIH DIURUS
- LNRP0081 - LAPORAN PARAMETER PRODUK PINJAMAN
- LNRP0082 - LAPORAN PARAMETER PRODUK PINJAMAN MEMBUTUHKAN PERSETUJUAN
- LNRP0083 - LAPORAN PARAMETER MAPPING KODE AGUNAN MEMBUTUHKAN PERSETUJUAN
- LNRP0084 - LAPORAN PARAMETER KOLEKTABILITAS
- LNRP0085 - LAPORAN PARAMETER STANDARISASI APOLO DAN SLIK
- LNRP0086 - LAPORAN PARAMETER STANDARISASI APOLO DAN SLIK MEMBUTUHKAN PERSETUJUAN
- LNRP0087 - LAPORAN PARAMETER MAPPING APOLO DAN SLIK
- LNRP0088 - LAPORAN PARAMETER MAPPING APOLO DAN SLIK MEMBUTUHKAN PERSETUJUAN
- LNRP0089 - LAPORAN PARAMETER PETUGAS
- LNRP0090 - LAPORAN PARAMETER PETUGAS MEMBUTUHKAN PERSETUJUAN
- LNRP0091 - LAPORAN PARAMETER KODE PETUGAS
- LNRP0092 - LAPORAN PARAMETER KODE PETUGAS MEMBUTUHKAN PERSETUJUAN
- LNRP0093 - LAPORAN PEMELIHARAAN REKENING MACET

- LNRP0094 - LAPORAN PEMELIHARAAN REKENING MACET MEMBUTUHKAN PERSETUJUAN
- LNRP0095 - KARTU ANGSURAN
- LNRP0096 - LAPORAN TAGIHAN KREDIT PER INSTANSI
- LNRP0097 - LAPORAN PPAP WD
- LNRP0098 - LAPORAN KAP DAN NPL
- LNRP0099 - LAPORAN SLIK
- LNRP0100 - CETAK RENCANA PELUNASAN
- LNRP0101 - LAPORAN PREDIKSI TUNGGAKAN

#### **H. PARAMETER CUSTOMER INFORMATION FILE (CIF)**

- CFPM0001 - PARAMETER RATING RISIKO
- CFPM0002 - PERSETUJUAN PARAMETER RATING RISIKO
- CFPM0003 - PARAMETER PRASYARAT DOKUMEN
- CFPM0004 - PERSETUJUAN PARAMETER PRASYARAT DOKUMEN
- CFPM0005 - PARAMETER PEKERJAAN
- CFPM0006 - PERSETUJUAN PARAMETER PEKERJAAN
- CFPM0007 - PARAMETER JABATAN
- CFPM0008 - PERSETUJUAN PARAMETER JABATAN
- CFPM0009 - PARAMETER RATING CRR
- CFPM0010 - PERSETUJUAN RATING CRR
- CFPM0011 - PARAMETER JENIS DOKUMEN
- CFPM0012 - PERSETUJUAN PARAMETER JENIS DOKUMEN
- CFPM0013 - INPUT RINCIAN DAFTAR TERORIS
- CFPM0014 - PERSETUJUAN INPUT RINCIAN DAFTAR TERORIS

- CFFPM0015 - PARAMETER SEGMENT NASABAH
- CFFPM0016 - PERSETUJUAN PARAMETER SEGMENT NASABAH
- CFFPM0017 - PARAMETER PERIODE PENKINIAN DATA
- CFFPM0018 - PERSETUJUAN PARAMETER PERIODE PENKINIAN DATA
- CFFPM0022 - PARAMETER PANGKAT
- CFFPM0023 - PERSETUJUAN PARAMETER PANGKAT
- CFFPM0024 - PARAMETER KRITERIA TRANSAKSI
- CFFPM0025 - PERSETUJUAN PARAMETER KRITERIA TRANSAKSI
- CFFPM0026 - PROSES PEMBENTUKAN DATA CRR
- CFFPM0027 - PARAMETER PROSES RENCANA PENKINIAN DATA
- CFFPM0028 - PARAMETER PROSES REALISASI PENKINIAN DATA
- CFFPM0029 - PARAMETER PROSES PEMELIHARAAN DATA NASABAH BELUM LENGKAP
- CFFPM0030 - PARAMETER PENKINIAN DATA
- CFFPM0031 - PARAMETER KRITERIA CRR
- CFFPM0032 - PERSETUJUAN PARAMETER KRITERIA CRR
- CFFPM0033 - KONFIRMASI KEMIRIPAN DATA NASABAH DENGAN DAFTAR TERORIS
- CFFPM0034 - PERSETUJUAN KONFIRMASI KEMIRIPAN DATA NASABAH DENGAN DAFTAR TERORIS
- CFFPM0035 - PARAMETER KRITERIA KELENGKAPAN APU

#### **I. PARAMETER TRANSAKSI**

- TRPM0001 - PARAMETER JENIS PECAHAN (TO)
- TRPM0002 - PARAMETER NILAI PECAHAN (TO)

- TRPM0003 - PARAMETER STANDARISASI TRANSAKSI (TO)
- TRPM0004 - PARAMETER COUNTER TRANSAKSI (TO)
- TRPM0005 - PARAMETER UPLOAD FORMAT SLIP DAN VALIDASI (TO)
- TRPM0007 - PARAMETER VENDOR VA
- TRPM0008 - PERSETUJUAN PARAMETER VENDOR VA

#### **J. LAPORAN TRANSAKSI**

- TRRP0001 - LAPORAN SALDO KAS TELLER
- TRRP0004 - LAPORAN TRANSAKSI PER PEMAKAI
- TRRP0005 - LAPORAN TRANSAKSI HARIAN M-COLLECTION
- TRRP0006 - LAPORAN TRANSAKSI VA
- TRRP0008 - LAPORAN MUTASI KAS
- TRRP0010 - LAPORAN TRANSAKSI BACKVALUE TAB DEP
- TRRP0015 - LAPORAN MUTASI ATAU SELISIH TRANSAKSI KAS
- TRRP0017 - LAPORAN PARAMETER WEWENANG TRANSAKSI
- TRRP0018 - LAPORAN PARAMETER WEWENANG TRANSAKSI MEMBUTUHKAN PERSETUJUAN
- TRRP0019 - LAPORAN PARAMETER WEWENANG APLIKASI PADA TRANSAKSI
- TRRP0020 - LAPORAN PARAMETER WEWENANG APLIKASI PADA TRANSAKSI MEMBUTUHKAN PERSETUJUAN
- TRRP0021 - LAPORAN PARAMETER WEWENANG PERSETUJUAN TRANSAKSI
- TRRP0022 - LAPORAN PARAMETER WEWENANG PERSETUJUAN TRANSAKSI MEMBUTUHKAN PERSETUJUAN
- TRRP0023 - LAPORAN PARAMETER JENIS TRANSAKSI

- TRRP0024 - INFO SALDO KAS
- TRRP0025 - LAP PARAMETER LIMIT
- TRRP0026 - LAP PARAMETER KODE TRANSAKSI
- TRRP0027 - LAP PARAMETER LIMIT PENGGUNA
- TRRP0028 - LAP PARAMETER LIMIT PENGGUNA MEMBUTUHKAN PERSETUJUAN
- TRRP0029 - LAP PENGATURAN USER KAS
- TRRP0030 - LAP PARAMETER LIMIT DEPARTEMEN
- TRRP0031 - LAP PARAMETER WEWENANG LIMIT DEPARTEMEN MEMBUTUHKAN PERSETUJUAN
- TRRP0032 - LAP PARAMETER JENIS PECAHAN
- TRRP0033 - LAP PARAMETER NILAI PECAHAN
- TRRP0034 - LAP PARAMETER STANDARISASI TRANSAKSI
- TRRP0035 - LAP PARAMETER COUNTER TRANSAKSI
- TRRP0036 - LAP HISTORY PARAMETER UPLOAD SLIP DAN VALIDASI
- TRRP0038 - LAP TRANSAKSI MENUNGGU PERSETUJUAN
- TRRP0040 - LAP PEMBATALAN TRANSAKSI
- TRRP0045 - LAP DENOMINASI KAS
- TRRP0051 - LAP HISTORY CETAK ULANG SLIP TRANSAKSI UMUM
- TRRP0052 - LAP HISTORY CETAK ULANG SLIP MUTASI DAN SELISIH KAS
- TRRP0053 - LAP HISTORY RESET VALIDASI TRANSAKSI UMUM
- TRRP0054 - LAP HISTORY RESET VALIDASI MUTASI DAN SELISIH KAS

- TRRP0055 - LAP PEMELIHARAAN AMORTISASI
- TRRP0056 - LAP PEMELIHARAAN AMORTISASI MEMBUTUHKAN PERSETUJUAN
- TRRP0059 - LAP INPUT NILAI AWAL DRAWER
- TRRP0062 - LAP TRANSAKSI SETORAN PER INSTANSI
- TRRP0063 - LAP TRANSAKSI SETORAN PER INSTANSI MEMBUTUHKAN PERSETUJUAN
- TRRP0064 - LAP PEMBATALAN TRANSAKSI SETORAN PER INSTANSI
- TRRP0065 - LAP PEMBATALAN TRANSAKSI SETORAN PER INSTANSI MEMBUTUHKAN PERSETUJUAN
- TRRP0066 - LAP SETORAN BULANAN MELEBIHI PENGHASILAN BULANAN NASABAH
- TRRP0067 - LAP TRANSAKSI REK TABUNGAN BERSTATUS PASIF
- TRRP0068 - LAP TRANSAKSI SEBELUM DAN SESUDAH JAM OPERASIONAL BANK
- TRRP0069 - LAP TRANSAKSI DENGAN PENGECUALIAN CTR
- TRRP0070 - LAP REKENING LAMA - BARU (HASIL KONVERSI)

### **3.2.3 Pelaporan Bug/Error**

Hasil dari pengetesan dengan scenario test pada aplikasi CORE+ akan dipublikasikan ke google spreadsheet yang telah disediakan oleh supervisor QA. Hasil akhir dari pengetesan adalah Ok/not ok. Hasil Ok apabila menu/modul pada aplikasi dapat berfungsi dengan benar dan sesuai dengan ketentuan-ketentuan yang berlaku di userguide. Sedangkan hasil not ok apabila menu/modul pada aplikasi terindikasi ada bug ataupun error. Bug/error akan dikumpulkan dan akan dipublikasikan ke google sheet yang untuk daftar bug, yang nantinya akan diproses oleh system analyst untuk melakukan bug fixing dengan bantuan developer/programmer.

### **3.2.4 Re-Checking Bug/Error**

Bug/error yang telah diperbaiki oleh developer/programmer, harus kembali dicek dan ditesting ulang oleh QA. Mahasiswa magang mengecek kembali setiap modul/menu pada aplikasi CORE+ yang sebelumnya terindikasi terdapat bug/error.

Pengecekan bug terbagi menjadi 2, 2 hal tersebut berdasarkan server/url testing yang berbeda. Mahasiswa harus mengecek modul/menu di server pertama yaitu server/url milik developer/programmer, dimana segala bug/error diperbaiki di server/url tersebut. Setelah pengecekan di server pertama aman, maka mahasiswa akan mengecek modul/menu di server QA, sebagai minimum standar quality cek terhadap setiap modul/menu pada aplikasi CORE+.

### **3.3 Uraian Pelaksanaan Magang**

Dalam pelaksanaan kerja magang, mahasiswa magang harus dapat menyelesaikan pekerjaannya dalam suatu periode. Atas dasar tersebut, pemagang akan menguraikan setiap pekerjaan yang telah dikerjakan selama terlaksananya proses kerja magang. Pelaksanaan kerja magang diuraikan seperti pada Tabel 3.1.





Tabel 3.1. Pekerjaan yang dilakukan tiap minggu selama pelaksanaan kerja magang

Minggu Ke -	Pekerjaan yang dilakukan
1	Mempelajari dan memahami testcase scenario yang telah diberikan oleh supervisor. Selain itu, mahasiswa diberikan buku panduan/user guide pada aplikasi CORE+ untuk dapat dipelajari dan dipahami. Selain itu, pemegang juga diberikan tugas membuat buku panduan untuk user guide stock buku tabungan.
2	Melakukan pembelajaran dengan melakukan testcase/pengujian aplikasi CORE+ dengan testcase scenario yang telah diberikan dan menggunakan url/server untuk testing. Selain daripada itu, pemegang juga diberikan tugas melakukan pengupload-an file HTML ke aplikasi CORE+.
3	Pemegang masih melakukan pembelajaran dengan melakukan testcase/pengujian aplikasi CORE+ dengan testcase scenario yang telah diberikan dan menggunakan url/server untuk testing. Dan pemegang juga melakukan support dalam melakukan pengupload-an file HTML ke aplikasi CORE+.
4	Pemegang masih melakukan pembelajaran dengan melakukan testcase/pengujian aplikasi CORE+ dengan testcase scenario yang telah diberikan dan menggunakan url/server untuk testing. Dan pemegang melakukan pengecekan parameter bobot signifikansi klien, apakah klien BPR (Badan Perkreditan Rakyat) sudah mengisi proses atau belum.
5	Pemegang melakukan testing/pengecekan menu aplikasi CORE+. Selain itu, pemegang memberikan laporan terkait bug/error yang ditemukan kepada supervisor. Setelah diperbaiki oleh developer/programmer, pemegang kembali melakukan pengecekan terhadap menu yang telah diperbaiki.

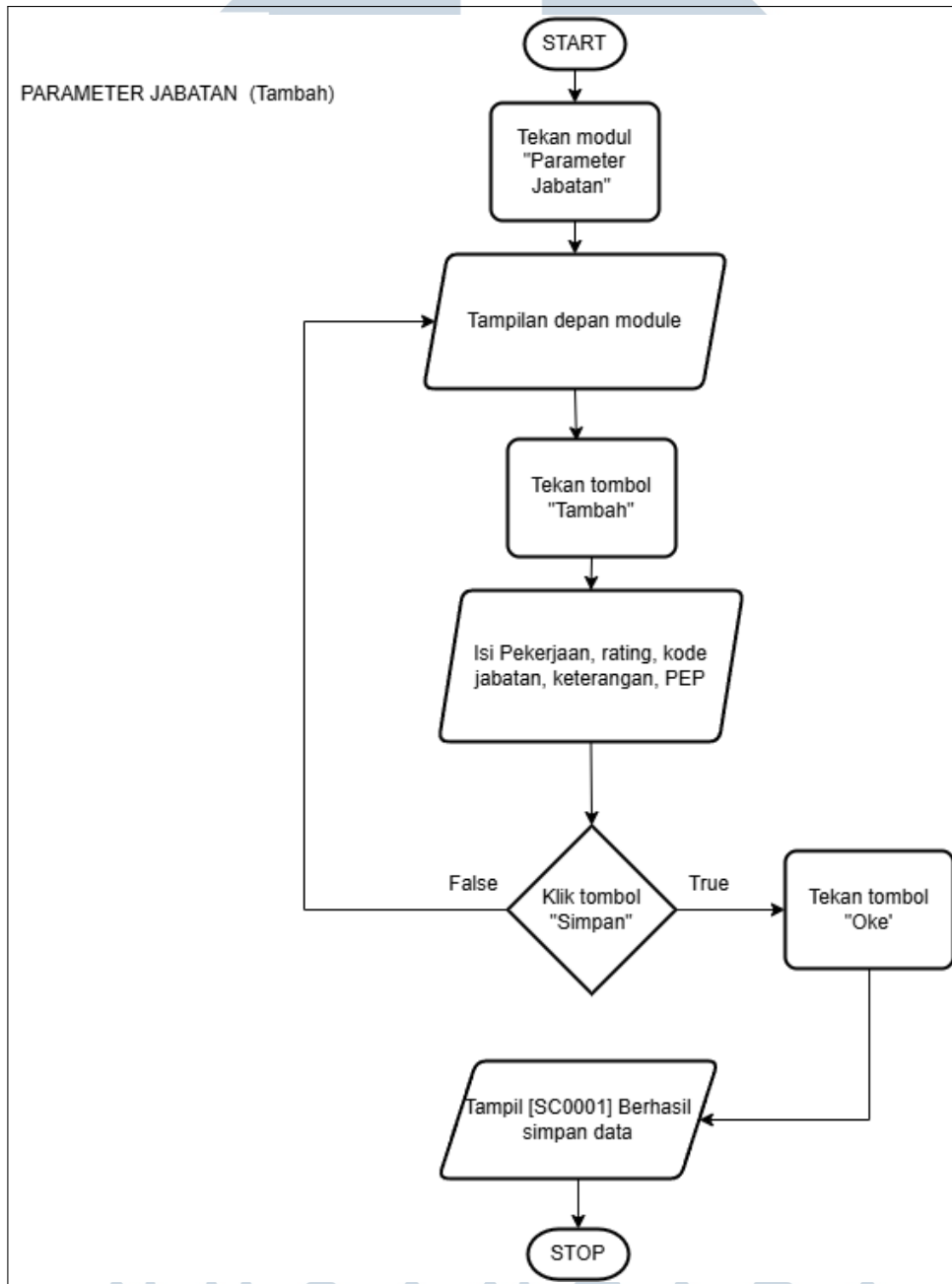
Minggu Ke -	Pekerjaan yang dilakukan
6	Pemagang kembali melakukan testing/pengecekan menu aplikasi CORE+. Selain itu, pemagang memberikan laporan terkait bug/error yang ditemukan kepada supervisor. Setelah diperbaiki oleh developer/programmer, pemagang kembali melakukan pengecekan terhadap menu yang telah diperbaiki.
7	Pemagang melakukan pengecekan menu/modul laporan transaksi, General Ledger (GL), pinjaman, dan parameter. Selain itu, pemangan diberikan mandat untuk melakukan pengecekan/testing pada aplikasi CORE+ yang baru saja melakukan migrasi dari multiDB ke singleDB. Pemagang melakukan testing pada parameter main. Selain itu, pemagang diberikan kesempatan untuk melakukan presentasi pada saat meeting mengenai bug/error yang telah ditemukan di parameter main.
8	Pemagang melanjutkan melakukan pengecekan/testing pada aplikasi yang sudah single DB. Pemagang melakukan testing pada menu/modul parameter tabungan, Customer Information File (CIF), deposito, main, dan General Ledger (GL). Selain itu, pemagang kemabli diberi kesempatan untuk melakukan presentasi pada saat meeting mengenai bug/error yang telah ditemukan. Dan setelah bug/error yang telah diperbaiki oleh developer/programmer, pemagang kembali melakukan pengecekan menu/modul hingga sesuai dengan ketentuan yang seharusnya.
9	Pemagang melanjutkan melakukan pengecekan/testing pada aplikasi yang sudah single DB. Pemagang melakukan testing pada menu/modul parameter tabungan, pinjaman, dan General ledger (GL). Setelah menemukan dan mengumpulkan bug/error ke dalam sheet, Developer/programmer akan memperbaikinya/fixing. Setelah diperbaiki, pemagang kembali melakukan pengecekan menu/modul hingga sesuai dengan standar minimum aplikasi CORE+.

Minggu Ke -	Pekerjaan yang dilakukan
10	Pemagang kembali melanjutkan melakukan pengecekan/testing pada aplikasi yang sudah single DB. Pemagang melakukan testing pada menu/modul parameter Customer Information File (CIF) dan laporan tabungan. Setelah menemukan dan mengumpulkan bug/error ke dalam sheet, Developer/programmer akan memperbaikinya/fixing. Setelah diperbaiki, pemagang kembali melakukan pengecekan menu/modul hingga sesuai dengan standar minimum aplikasi CORE+. Selain itu, pemagang juga melakukan support untuk mereset user.
11	Pemagang melanjutkan melakukan pengecekan/testing pada aplikasi yang sudah single DB. Pemagang melakukan testing pada menu/modul laporan transaksi, agunan, pinjaman. Setelah menemukan dan mengumpulkan bug/error, semua bug/error akan dimasukkan ke dalam sheet.
12	Developer/programmer melakukan perbaikan/fixing. Semua bug/error yang telah diperbaiki, akan diperiksa kembali oleh pemagang sampe menu/modul sesuai dengan ketentuan yang ada. Selain itu, pemagang juga diberikan kepercayaan untuk melakukan testing pada aplikasi CORE+ pada url/server milik salah satu BPR yang baru saja menggunakan aplikasi CORE+ pada sistem perbankannya. Pemagang melakukan testing pada semua menu/modul pemeliharaan dan parameter pada aplikasi CORE+.
13	Pemagang kembali melanjutkan melakukan pengecekan/testing pada aplikasi CORE+ milik salah sata klien BPR (Badan Perkreditan Rakyat). Pemagang melakukan testing pada semua menu/modul laporan parameter. Setelah menemukan dan mengumpulkan bug/error ke dalam sheet, Developer/programmer akan memperbaikinya/fixing. Setelah diperbaiki, pemagang kembali melakukan pengecekan menu/modul hingga sesuai dengan standar minimum aplikasi CORE+.

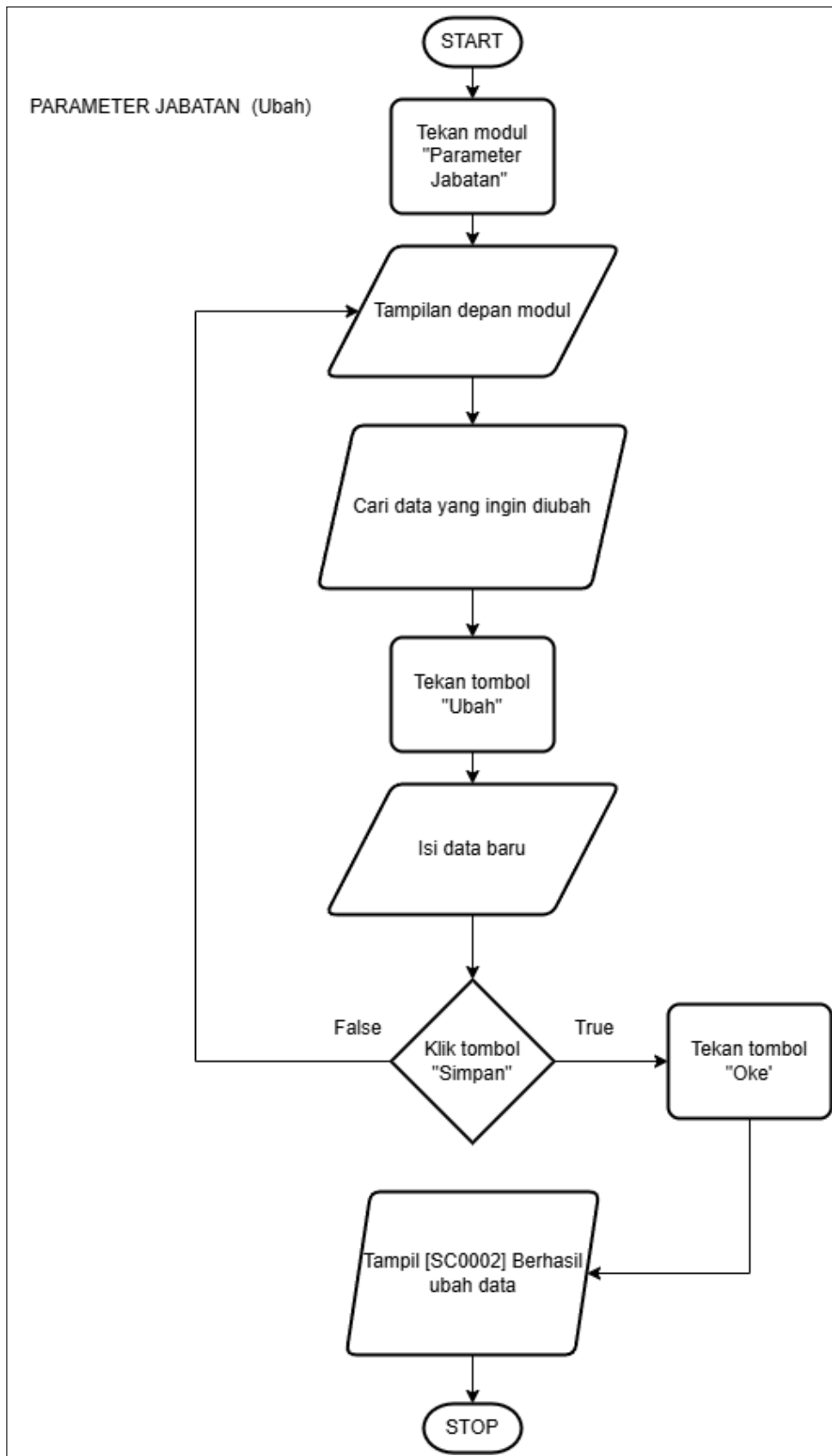
Minggu Ke -	Pekerjaan yang dilakukan
14	Setelah bug/error telah diperbaiki oleh developer/programmer, pemegang kembali melakukan pengecekan menu/modul hingga sesuai dengan standar minimum aplikasi CORE+. Selain itu, pemegang juga diberikan tugas untuk membantu mengerjakan pembuatan form Perjanjian Kredit (PK) di excel untuk HTML. Selain itu juga, pemegang melakukan pengecekan ulang modul/menu yang sudah dipatching ke server milik QA. Dimana server QA menjadi bagian akhir pada pengetesan/pengecekan terhadap kualitas aplikasi CORE+.
15	Pemegang melakukan pemeriksaan menu/modul-modul di server QA, apakah sudah dilakukan patching atau belum. Selain itu, pemegang melanjutkan membantu pembuatan form Perjanjian Kredit (PK) di excel untuk HTML.
16	Pemegang melakukan pemeriksaan semua module laporan di URL live BPR yang baru. Pemegang diminta untuk memastikan semua module laporan dapat digunakan tanpa ada bug/error. Selain itu, apabila terdapat bug/error yang ditemukan, pemegang akan memberikan informasi bug/error tersebut kepada divisi System Analyst (SA) untuk dapat diperbaiki/dipatching oleh developer/programmer. Setelah diperbaiki/dipatching, pemegang akan melakukan pengecekan lagi hingga module laporan dapat berfungsi sesuai dengan semestinya.

### 3.4 Bukti Hasil Kerja Magang

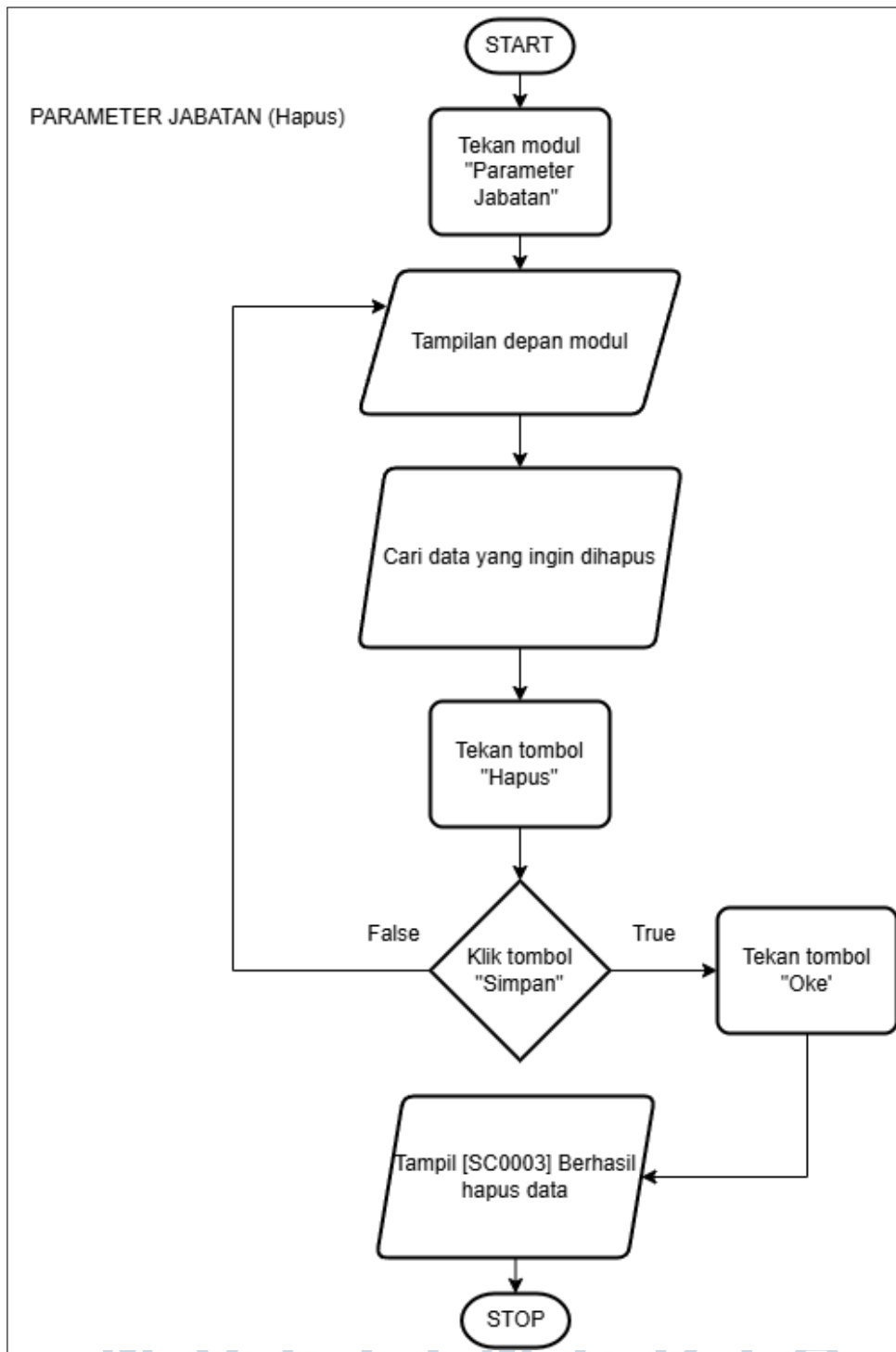
#### 3.4.1 Flowchart Module di Aplikasi CORE+



Gambar 3.1. Flowchart module parameter jabatan (Tambah)



Gambar 3.2. Flowchart module parameter jabatan (Ubah)



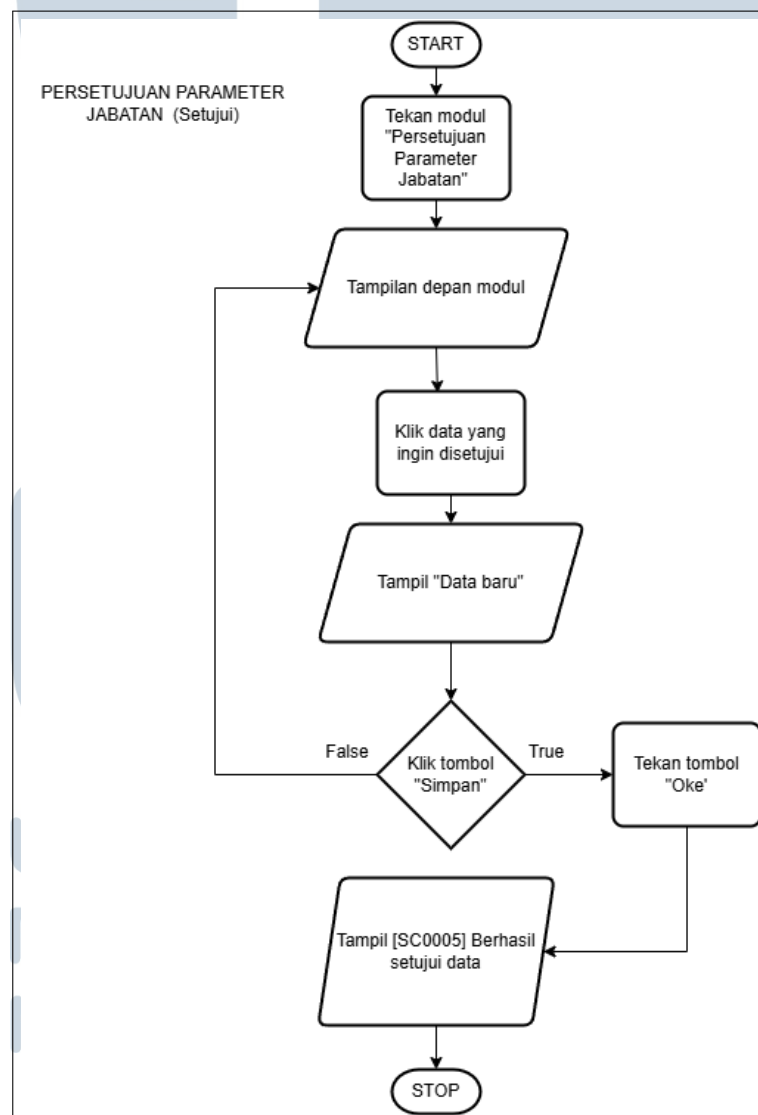
Gambar 3.3. Flowchart module parameter jabatan (Hapus)

Gambar 3.1,3.2, dan 3.3 merupakan flowchart module dari laporan parameter jabatan yang ada di aplikasi CORE+. Paramater jabatan digunakan untuk menginisiasi jabatan-jabatan yang akan digunakan di pemeliharaan data nasabah.

Flowchart module parameter jabatan merupakan salah satu dari

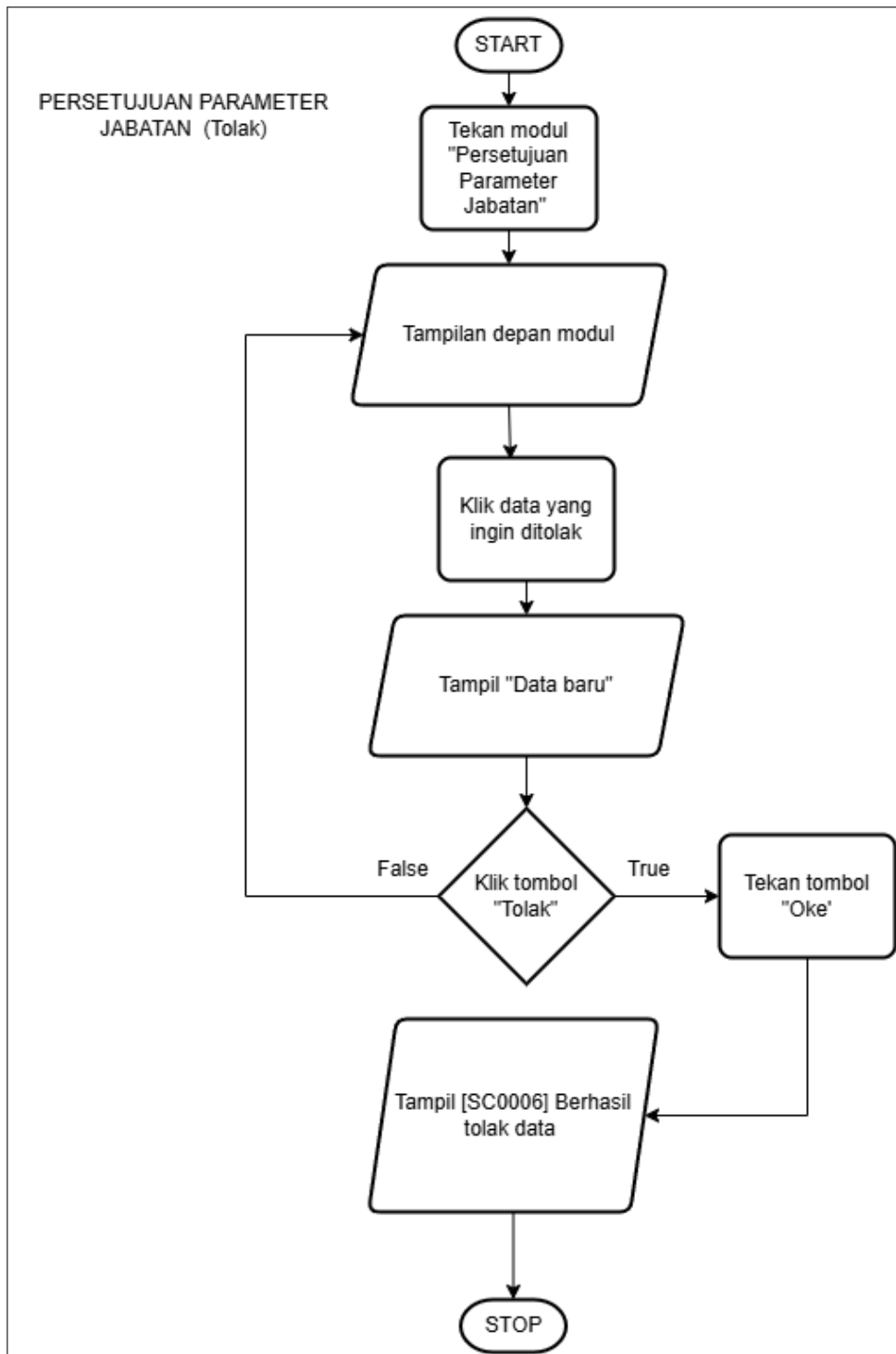
module/menu-menu parameter yang berada di aplikasi CORE+. Cara kerja dari module parameter jabatan kurang lebih hampir sama dengan module-module yang berada di aplikasi CORE+. Cara kerja dari module parameter adalah menambah data, mengubah data, dan menghapus data.

Berdasarkan cara kerja seperti yang berada di flowchart module parameter jabatan, pemangag harus memastikan module/menu dapat berfungsi sesuai dengan gambar flowchart diatas. Setiap fitur-fitur tambahan pun yang berada di setiap modul harus diperiksa dan ditesting untuk kefungsiannya; seperti fitur tampil, pencarian, dan urut berdasarkan yang berfungsi untuk mempermudah user mencari data, pemangag harus menguji kefungsiannya.

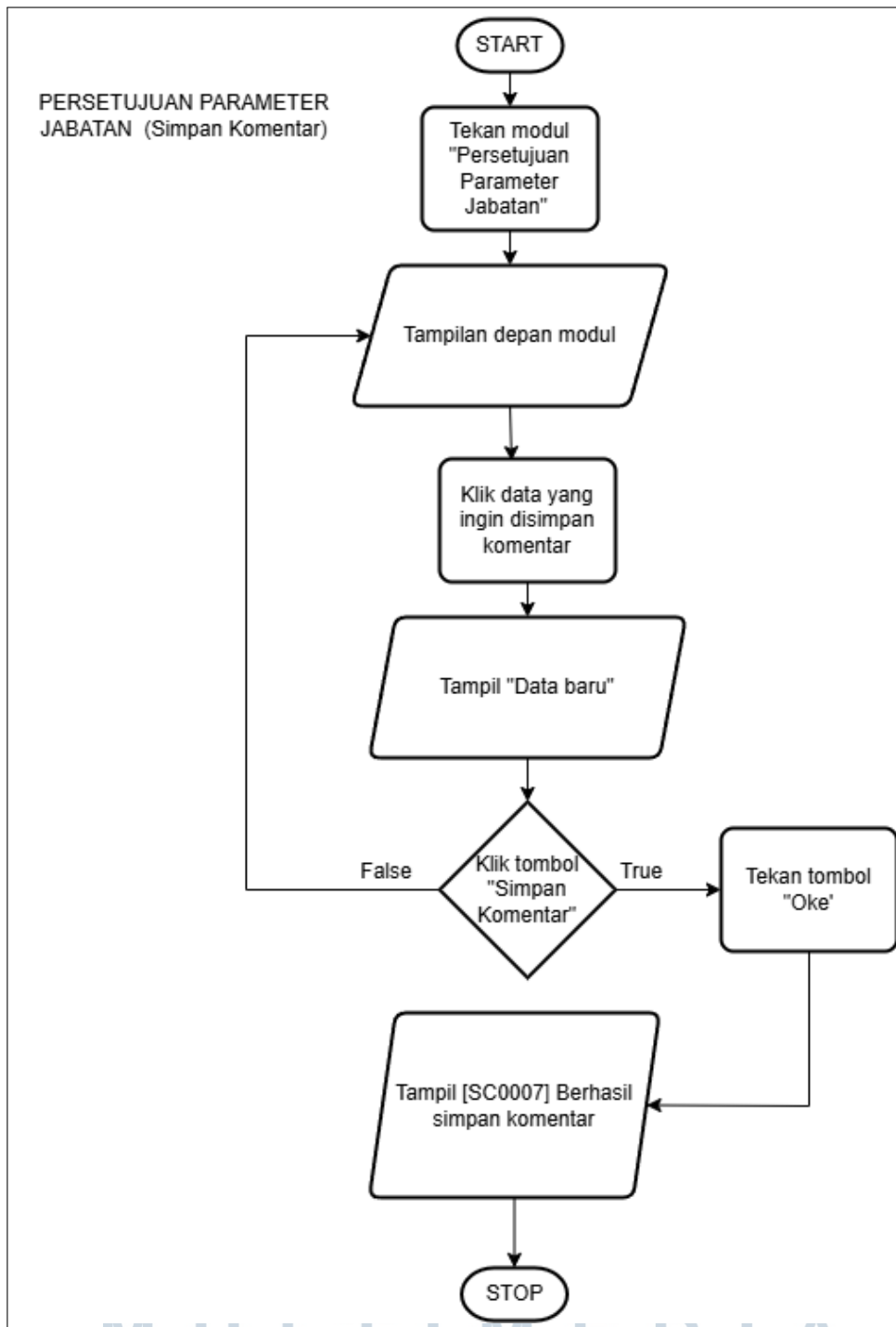


Gambar 3.4. Flowchart module persetujuan parameter jabatan (Setujui)





Gambar 3.5. Flowchart module persetujuan parameter jabatan (Tolak)

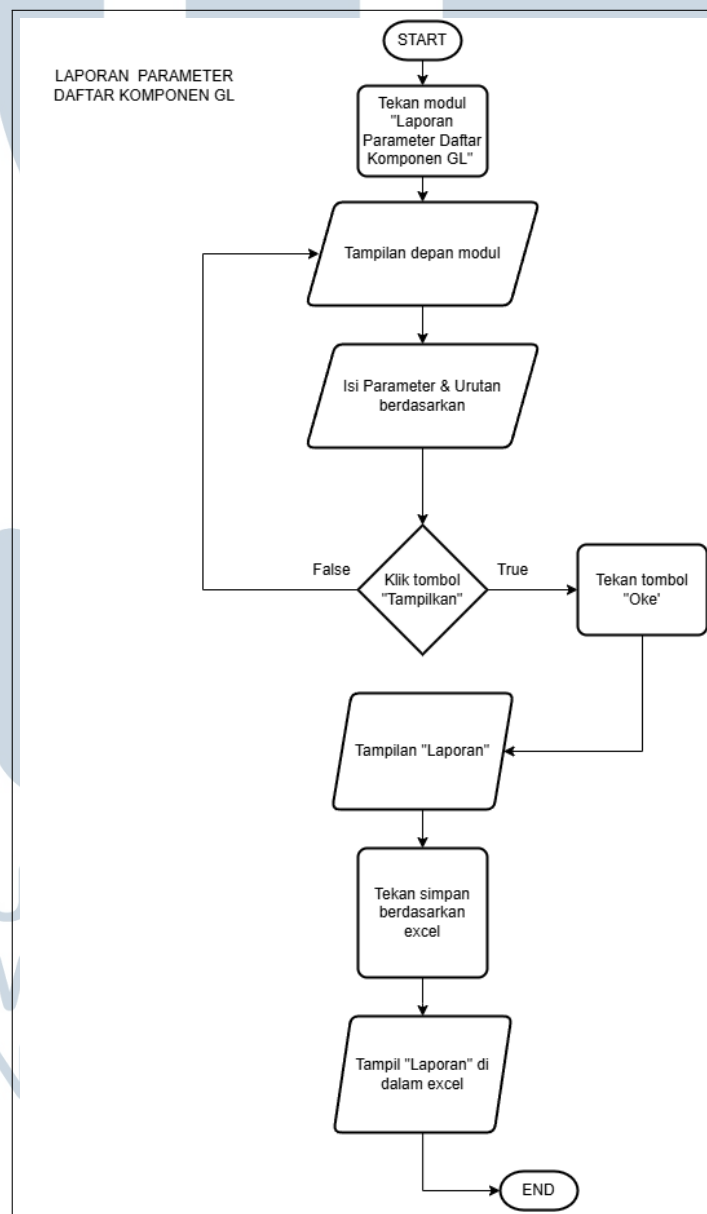


Gambar 3.6. Flowchart module persetujuan parameter jabatan (Simpan Komentar)

Gambar 3.4, 3.5, dan 3.6 merupakan flowchart dari module persetujuan parameter jabatan. Module persetujuan parameter jabatan adalah menyetujui data-data yang telah diinput di module parameter jabatan. Di module ini, user dapat melakukan persetujuan, pembatalan, ataupun penghapusan dengan menyetujui data,

menolak data, ataupun menyimpan komentar untuk dapat memberikan komentar agar data dikoreksi di module parameter jabatan.

Pada module persetujuan parameter jabatan, pemegang harus mengecek/menguji, apakah data yang telah diinput oleh module parameter jabatan masuk di module persetujuan parameter jabatan atau tidak. Selain itu, pemegang melakukan pengujian terhadap data yang telah dibuat, apakah dapat disetujui, ditolak, ataupun simpan komentar. Dan pemegang juga melakukan pengujian pada fitur-fitur tambahan; seperti fitur tampil, pencarian, danurut berdasarkan yang berfungsi untuk mempermudah user mencari data.



Gambar 3.7. Flowchart module laporan parameter daftar komponen GL

Gambar 3.7 merupakan module laporan parameter daftar komponen GL. Module laporan parameter daftar komponen GL berfungsi untuk menampilkan hasil/rangkuman dari setiap penginputan data yang berhasil dilakukan di module parameter daftar komponen GL.

Module laporan parameter daftar komponen GL merupakan salah satu contoh dari semua module laporan yang ada di aplikasi CORE+. Cara kerja module laporan parameter daftar komponen GL pun hampir mirip dengan semua module laporan yang ada di aplikasi CORE+. Cara kerja module laporan parameter daftar komponen GL adalah menampilkan data-data hasil dari module parameter daftar komponen GL dengan berbagai fitur-fitur tambahan yang akan mempermudah user untuk melihat dan memeriksa laporannya; seperti penggunaan fitur yang hanya mengeluarkan output parameter daftar, perubahan, ataupun penghapusan. selain itu urutan berdasarkan produk ataupun tanggal diinput yang akan mempermudah user untuk membaca laporan dikarenakan berurutan secara ascending.

Berdasarkan cara kerja module laporan parameter daftar komponen GL, pemegang harus melakukan pengujian berdasarkan cara kerja module. Selain dari pada mengecek, apakah data yang telah telah diinput di module parameter daftar komponen GL masuk di module laporan parameter daftar komponen GL dan semua fitur-fitur tambahan dapat berfungsi, pemegang juga harus menguji, apakah laporan tersebut dapat disimpan kedalam excel atau tidak.

### 3.4.2 Testcase Scenario

1	A	B	C	D	E	F	G	H	I	J	K	L
2	Test Scenario ID	Test Scenario	Testcase ID	Test Case Name	Test Step	Test Data	Expected Outcomes	Actual Outcomes	TESTER	Result (OK / NOT OK)	Catatan	Hasil Testing
3	GLP001	Parameter Kelengkapan COA	GLPM001	Pencarian Data	- Buka modul parameter - lakukan pencarian dengan kata yang ada di samping masing masing kolom - tekan enter - klik icon cari	- Buka modul parameter - lakukan pencarian dengan kata yang ada di samping masing masing kolom - tekan enter - klik icon cari	Pastikan pencarian dapat dilakukan	pencarian dapat dilakukan	Andrew	OK		GL PUSAM ANDREW
4			GLPM001	Tampilkan Data	- Buka modul parameter - Pilih angka baris 10, 50, 100	- Buka modul parameter - Pilih angka baris 10, 50, 100	Pastikan baris yang tampil sesuai 10, 50, 100 dan halaman dapat di pindah-pindah dengan nomor unit yang benar	baris yang tampil sesuai 10, 50, 100 dan halaman dapat di pindah-pindah dengan nomor unit yang benar	Andrew	OK		GL PUSAM ANDREW
5			GLPM001	Urut Berdasarkan	- Buka modul parameter - Pilih nama kolom yang akan diurutkan - klik tanda panah atas atau tanda panah bawah	- Buka modul parameter - Pilih nama kolom yang akan diurutkan - klik tanda panah atas atau tanda panah bawah	Pastikan semua kolom diurutkan dengan benar	semua kolom diurutkan dengan benar	Andrew	OK		GL PUSAM ANDREW
6			GLPM001	Tambah data baru	- Buka modul parameter - Inputkan semua komponen - Klik simpan	- Buka modul parameter - Inputkan semua komponen - Klik simpan	Pastikan data berhasil disimpan	data berhasil disimpan	Andrew	OK		GL PUSAM ANDREW
7			GLRP003	Laporan parameter menunggu persetujuan	- Buka modul laporan - Pilih parameter yang ada - Tampilkan	- Buka modul laporan - Pilih parameter yang ada - Tampilkan	Pastikan data yang tampil sesuai inputan dan sesuai detail parameter yang dipilih. - Pastikan dapat dicetak, simpan kesemua jenis file yang ada	data yang tampil sesuai inputan dan sesuai detail parameter yang dipilih.	Andrew	OK		GL PUSAM ANDREW
8			GLPM001	Tambah data dengan inputan data yang sudah ada	- Buka modul parameter - Inputkan semua komponen dengan data yang sudah pernah diinput - Klik simpan	- Buka modul parameter - Inputkan semua komponen dengan data yang sudah pernah diinput - Klik simpan	Data tidak dapat disimpan	tidak dapat disimpan	Andrew	OK		GL PUSAM ANDREW
9			GLPM001	Ubah data yang menunggu persetujuan tambah	- Buka modul parameter - ubah komponen - klik simpan	- Buka modul parameter - ubah komponen - klik simpan	Pastikan data berhasil diubah	data berhasil diubah	Andrew	OK		GL PUSAM ANDREW
10			GLPM001	Ubah data yang menunggu persetujuan ubah	- Buka modul parameter - ubah komponen - klik simpan	- Buka modul parameter - ubah komponen - klik simpan	Pastikan data berhasil diubah	data berhasil diubah	Andrew	OK		GL PUSAM ANDREW
11			GLPM001	Ubah data yang menunggu persetujuan hapus	- Buka modul parameter - ubah komponen - klik simpan	- Buka modul parameter - ubah komponen - klik simpan	Pastikan data berhasil diubah	data berhasil diubah	Andrew	OK		GL PUSAM ANDREW
12			GLRP003	Laporan parameter menunggu persetujuan	- Buka modul laporan - Pilih parameter yang ada - Tampilkan	- Buka modul laporan - Pilih parameter yang ada - Tampilkan	- Pastikan data yang tampil sesuai inputan dan sesuai detail parameter yang dipilih. - Pastikan dapat dicetak, simpan kesemua jenis file yang ada	data yang tampil sesuai inputan dan sesuai detail parameter yang dipilih.	Andrew	OK		GL PUSAM ANDREW
13			GLPM001	Hapus data status aktif	- Buka modul parameter - klik hapus	- Buka modul parameter - klik hapus	Pastikan data berhasil dihapus	data berhasil dihapus	Andrew	OK		GL PUSAM ANDREW
14			GLPM001	Hapus data menunggu persetujuan	- Buka modul parameter - klik hapus	- Buka modul parameter - klik hapus	Pastikan data tidak dapat dihapus	data tidak dapat dihapus	Andrew	OK		GL PUSAM ANDREW
15			GLPM001	Hapus data yang sudah digunakan modul terkait	- Buka modul parameter - klik hapus	- Buka modul parameter - klik hapus	Pastikan data tidak dapat dihapus	data tidak dapat dihapus	Andrew	OK		GL PUSAM ANDREW

Gambar 3.8. Testcase Scenario

Gambar 3.8 adalah tampilan sheet untuk pemegang melakukan testcase scenario terhadap aplikasi CORE+. tampilan sheet pada 3.8 merupakan salah satu dari banyak testcase scenario yang dilakukan oleh pemegang. Testcase scenario diadakan untuk memudahkan seorang quality assurance untuk melakukan testing terhadap aplikasi CORE+ dengan terarah.

Di dalam testcase scenario terdapat beberapa elemen seperti test scenario ID, test scenario, testcase ID, testcase name, test step, test data, expected outcomes, actual outcomes, tester, result, catatan, hasil testing. Elemen seperti scenario ID, test scenario, testcase ID, testcase name, test step, dan expected outcomes disediakan oleh supervisor untuk memudahkan seorang tester melakukan testing terhadap aplikasi CORE+. Sedangkan untuk test step, actual outcomes, tester, result, catatan, dan hasil testing dikerjakan oleh pemegang.

Di dalam kasus yang berada di gambar 3.8, pemegang melakukan pengujian parameter golongan COA pada aplikasi CORE+ melalui testcase scenario yang telah diberikan oleh supervisor. Pertama-tama, pemegang akan melakukan test data sesuai dengan test step yang ada seperti test case name yang tertera, yaitu melakukan testing untuk kasus pencarian data, tampilkan data,urut berdasarkan, tambah data baru, lalu melakukan pengecekan pada module laporan parameter menunggu persetujuan, lalu melakukan test tambah dengan inputan data yang sudah ada, ubah data, hapus data, dan sebagainya sesuai dengan scenario test yang ada di dalam sheet. Setelah melakukan test data dan mendapatkan sebuah output, hasil tersebut akan dipublikasikan di kolom elemen actual outcomes sebagai hasil output yang keluar, result yang menandakan bahwa module sudah oke atau tidak oke, lalu catatan apabila module tidak oke, dan hasil testing yang berisi screenshot hasil testing.

Pada suatu testcase yang menghasilkan result tidak oke, memberikan arti bahwa module memiliki bug/error. Oleh karena itu, bug/error yang telah dikumpulkan melalui testcase akan dimasukkan kedalam sheet daftar bug dan diinfokan kepada SA supaya developer/programmer dapat memperbaiki bug/error tersebut. Setelah bug/error telah diperbaiki oleh developer/programmer, maka pemegang melakukan testing kembali terhadap aplikasi CORE+ melalui testcase scenario yang sama. Proses testing terhadap aplikasi CORE+ akan terus terjadi sampai semua module telah sesuai dengan expected outcomes yang terdapat di sheet testcase scenario.

### 3.5 Kendala dan Solusi yang Ditemukan

Terdapat beberapa Kendala yang pemegang alami selama melakukan kerja magang di PT. Sinergi Prakarsa Utama secara teknis maupun secara non-teknis. Tetapi semua kendala tersebut, dapat diatasi dengan solusi-solusi yang ditemukan oleh pemegang.

#### A Kendala

Berikut merupakan kendala-kendala yang dialami oleh pemegang selama proses kerja magang di PT. Sinergi Prakarsa Utama:

- 1) Dikarenakan baru di hari pertama langsung melakukan testing dengan testcase di URL testing, membuat pemegang mengalami kesulitan untuk memahami apa itu testcase dan cara kerja untuk melakukan testing di aplikasi CORE+
- 2) Dikarenakan tidak memiliki pengetahuan yang cukup mengenai finansial terlebih pada banking, membuat pemegang kesulitan memahami singkatan-singkatan ataupun kata-kata khusus mengenai finansial di dalam banking
- 3) Dari sisi teknis, dikarenakan pemegang melakukan testing dengan jumlah module banyak. Dan pemegang menemukan begitu banyak bug/error yang terdapat di aplikasi CORE+ membuat pemegang harus melaporkan bug/error tersebut. Tetapi pada saat itu, pelaporannya dilakukan melalui aplikasi telegram, sehingga data daftar bug/error tersebut menjadi berantakan tidak teratur dan tidak menjadi efektif, dikarenakan pemegang harus melakukan testing berkali-kali jadinya.

#### B Solusi yang Ditemukan

Berikut merupakan solusi-solusi yang ditemukan oleh pemegang untuk menyelesaikan kendala-kendala yang ditemukan oleh pemegang selama proses kerja magang di PT. Sinergi Prakarsa Utama:

- 1) Bertanya kepada supervisor dan beberapa rekan kerja untuk menjelaskan dan memandu pemegang memahami aplikasi CORE+. Selain itu, supervisor memberikan userguide/buku panduan kepada pemegang untuk mempelajari aplikasi CORE+.

- 2) Bertanya kepada supervisor ataupun kepada rekan-rekan kerja. Selain itu, pemegang mencari informasi sendiri mengenai finansial pada banking di internet.
- 3) Dibuatnya sheet daftar bug sebagai tempat bug/error berada sehingga memudahkan tester dan developer untuk memperbaiki module-module yang terindikasi terdapat bug/error.

