

BAB II

GAMBARAN UMUM PERUSAHAAN

2.1 Sejarah Singkat Perusahaan

“Kompas Gramedia (KG) adalah salah satu perusahaan yang bergerak di bidang media yang didirikan oleh Petrus Kanisius (PK) Ojong dan Jakob Oetama (JO) bersama dengan J. Adisubrata dan Irawati SH pada tanggal 17 Agustus 1963. Kompas Gramedia berlokasi di Jl. Palmerah Selatan No. 22-28, RT. 4/RW. 2, Gelora, Tanah Abang, Jakarta Pusat, DKI Jakarta 10270” (www.kompasgramedia.com). “Asal usul nama Kompas sendiri merupakan pemberian Presiden pertama Republik Indonesia, yaitu Bapak Ir. Soekarno yang berarti “pemberi arah” (www.kompas.com).

Berikut perjalanan sejarah dan proses yang telah dilalui oleh Kompas Gramedia sejak awal berdiri hingga saat ini:

1. Terbit Majalah Intisari (17 Agustus 1963)

“Awal berdiri Kompas Gramedia ditandai dengan diterbitkannya majalah bulanan berukuran kecil yang dikenal dengan nama Intisari disebut juga ‘Sang Pemula’ karena merupakan cikal bakal lahirnya Kompas Gramedia. Intisari memiliki tujuan untuk menyediakan referensi terpercaya yang cerdas dan menginspirasi”.

2. Terbit Harian Kompas (28 Juni 1965)

“Harian Kompas mengusung moto ‘Amanat Hati Nurani Rakyat’. Harian Kompas merupakan surat kabar yang kredibel dan menjadi inspirasi lintas generasi bagi masyarakat Indonesia”.

3. Didirikan Toko Gramedia (2 Februari 1970)

“Toko Gramedia memiliki misi mencerdaskan bangsa dengan menyebarluaskan pengetahuan serta informasi melalui usaha ritel dan distribusi buku, alat tulis sekolah dan kantor, serta produk multimedia. Toko Gramedia telah berkembang dari sebuah toko buku kecil di Jalan Gajah Mada, Jakarta Barat hingga sampai dengan tahun 2018 telah berkembang lebih

mencapai 100 toko di 46 kota di Indonesia. Toko Gramedia mendorong transformasi ide, ide memulai imajinasi, ide menjadi inspirasi dan ide menuju inovasi”.

4. Didirikan Percetakan Gramedia dan Radio Sonora (1972)

“Percetakan Gramedia didirikan karena adanya permintaan atas penyebaran surat kabar Kompas yang semakin meningkat sebagai tempat percetakan milik Kompas Gramedia. Pada tahun yang sama, Radio Sonora didirikan untuk memberikan layanan informasi bagi masyarakat”.

5. Terbit Majalah Bobo (14 April 1973)

“Majalah Bobo merupakan majalah anak berwarna yang pertama di Indonesia yang diterbitkan mingguan yang disajikan dengan cerpen, dongeng, serta cergam yang memiliki moral dan nilai-nilai kehidupan untuk pendidikan karakter anak”.

6. Didirikan Gramedia Pustaka Utama (1974)

“Gramedia Pustaka Utama merupakan penerbit buku umum yang berkomitmen untuk memilih dan memproduksi buku-buku yang berkualitas, memperluas wawasan, memberikan pencerahan serta merangsang kreativitas berpikir dengan dukungan teknologi”.

7. Didirikan PT Gramedia Film (1976)

“PT Gramedia Film merupakan unit bisnis yang membuat film dokumenter, namun hanya bertahan sementara dikarenakan perusahaan tidak dapat bersaing dengan kompetitor produksi film lainnya”.

8. Didirikan PT Grahawita Santika (22 Agustus 1981)

“PT Grahawita Santika awalnya bernama ‘Hotel Soeti’ yang diganti karena Kompas Gramedia melakukan perluasan bisnis bidang perhotelan menjadi Hotel Santika. Hotel Santika memiliki komitmen yang selalu menonjolkan nilai kebudayaan Indonesia kepada tamunya”.

9. Terbit Rubrik Bola (3 Maret 1984)

“Kompas Gramedia kembali mencoba unit bisnis baru yang berfokus pada bidang olahraga yaitu Rubrik Bola. Rubrik Bola diterbitkan setiap hari jumat

sebagai sisipan di koran Kompas yang terbit setiap hari dan kemudian dilepas menjadi perusahaan independen yang bernama Tabloid Bola”.

10. Didirikan Elex Media Komputindo (15 Januari 1985)

“Elex Media Komputindo merupakan unit bisnis khusus untuk menerbitkan buku elektronik, buku komputer, buku komik yang didirikan seiring dengan perkembangan zaman yang cukup pesat pada bidang teknologi dan komputer”.

11. Terbit Surat Kabar Tribun (1987)

“Kompas Gramedia melakukan pengambilalihan kepemilikan atas perusahaan Harian Sriwijaya Post dan mendirikan unit bisnis yang dikenal dengan Kelompok Pers Daerah (Persda) kemudian mematenkan *brand* koran sendiri yang telah dikenal sampai saat ini, yaitu Tribun. Selain itu, Kompas Gramedia juga melakukan pengambilalihan perusahaan penerbitan koran Swadesi yang diubah menjadi Serambi Indonesia”.

12. Terbit Post Kupang (1992)

“Kompas Gramedia kembali memperluas bisnis dengan mengambil alih Post Kupang”.

13. Terbit Banjarmasin Post (1994)

“Kompas Gramedia memperluas bisnis dan mengambil alih Banjarmasin Post. Banjarmasin Post merupakan koran terbesar dan tersebar di Kalimantan Tengah dan Kalimantan Selatan. Sejak bergabung dengan Kompas Gramedia terdapat banyak inovasi dengan basis *multiplatform*, *multimedia*, dan *multichannel* yang telah dilakukan”.

14. Didirikan PT Grasindo dan PT Kepustakaan Populer Gramedia (1996)

“Kompas Gramedia mendirikan perusahaan penerbit khusus buku pelajaran jenjang pendidikan dasar dan menengah yang bernama PT Gramedia Widiasarana Indonesia atau dikenal PT Grasindo serta mendirikan PT Kepustakaan Populer Gramedia”.

15. Didirikan PT Grahanusa Mediatama (27 September 1996)

“PT Grahanusa Mediatama merupakan perusahaan penerbit Tabloid Kontan. Pada tahun yang sama, Kompas Gramedia juga mengambil alih Surat Kabar Mingguan Surya yang diganti menjadi Harian Pagi Surya”.

16. Didirikan Kompas Online (1998)

“Harian Kompas membuat edisi cetak secara *online* yang diberi nama Kompas Online atau Kompas.com yang berkembang menjadi unit bisnis tersendiri dibawah PT Kompas Cyber Media”.
17. Terbit Harian Warta Kota (3 Mei 1999)

“Harian Warta Kota memiliki tujuan yaitu memberikan informasi kepada warga Jakarta dan sekitarnya”.
18. Didirikan PT Duta Visual Nusantara Tivi Tujuh (22 Maret 2000)

“Kompas Gramedia kembali melakukan pengembangan bisnis yang ditujukan untuk menayangkan siaran televisi pada jaman itu yang bernama TV7. TV7 berubah menjadi Trans7 sejak PT Trans Corporation membeli sahamnya pada tahun 2006”.
19. Didirikan Universitas Multimedia Nusantara (20 November 2006)

“Universitas Multimedia Nusantara merupakan sebuah perguruan tinggi dengan teknologi informasi dan komunikasi sebagai dasar dalam belajar yang dikelola oleh Yayasan Media Informasi Kompas Gramedia. Awalnya menyewa gedung BNI46 hingga pada 2 Desember 2009, UMN sudah memiliki gedung sendiri di Gading Serpong”.
20. Didirikan PT Medialand International (2008)

“PT Medialand International ditujukan untuk mengembangkan proyek pembangunan yang mempunyai konsep ramah lingkungan dan hemat energi yaitu gedung *ICE BSD* atau *Indonesia Convention Exhibition*. *ICE BSD* merupakan gedung pameran terbesar yang ada di Asia Tenggara yang berlokasi di BSD City dan juga *Allianz Tower* yang berada di Jakarta”.
21. Didirikan Kompas Television (Oktober 2009)

“Kompas Television sebagai pelopor dari program TV yang saat ini dikenal sebagai Kompas TV, Kompas Gramedia *Vision*, Kompas Gramedia *Network*, dan Kompas *Channel*”
22. Didirikan Juara.net (2015)

“Juara.net sebagai portal olahraga yang bertujuan untuk memberikan berita mengenai cabang olimpiik baik dalam negeri maupun luar negeri”.

23. Didirikan BolaSport.com (24 Juli 2017)

“BolaSport merupakan induk dari Juara.net dan beberapa perusahaan lainnya”.

24. Didirikan Multimedia Nusantara Polytechnic (18 September 2021)

“Multimedia Nusantara Polytechnic atau MNP didirikan sebagai lembaga perguruan tinggi vokasi yang berfokus untuk menghasilkan sarjana terapan yang unggul di bidang teknologi dan kreatif”.

2.1.1 Visi Misi

1. Kompas Gramedia

“Visi dan misi Kompas Gramedia adalah menjadi perusahaan yang terbesar, terbaik, terpadu, dan tersebar di Asia Tenggara melalui usaha berbasis pengetahuan yang menciptakan masyarakat terdidik, tercerahkan, menghargai kebhinekaan, dan adil Sejahtera” (www.kompasgramedia.com).

2. Corporate Comptroller

“Visi *Corporate Comptroller* adalah menjadi pengendali dan pengawas keuangan serta konsulen perpajakan yang handal bagi unit bisnis Kompas Gramedia. Misi *Corporate Comptroller* adalah memastikan terlaksananya pengendalian operasional dan sistem keuangan yang baik, menyediakan analisa keuangan yang cepat dan akurat, memberikan pembinaan dan pelatihan sistem keuangan serta, konsultasi perpajakan sesuai peraturan” (www.kompasgramedia.com).

2.1.2 Nilai Perusahaan

“Nilai keutamaan perusahaan dikenal dengan 5C (*Caring, Credible, Competenet, Competitive, Customer Delight*) dan sebagai pedoman perilaku karyawan dalam berpikir, bersikap, dan bertindak” (www.kompasgramedia.com).

1. “Caring”

“*Caring* atau peduli terhadap sesama merupakan nilai yang didasarkan pada filosofi Humanisme Transendental, artinya berperilaku kemanusiaan,

berdasarkan keyakinan akan Tuhan Yang Maha Kuasa, yang menyelenggarakan segala sesuatu”.

2. “*Credible*”

“*Credible* atau dapat dipercaya dan diandalkan merupakan nilai yang didasarkan pada filosofi bahwa manusia bekerja selalu berdimensi sosial, menuntut interaksi timbal balik dengan lingkungannya. Dengan melaksanakan tanggung jawab secara ikhlas, disiplin, konsisten dan professional, maka akan dipercaya dan dapat diandalkan oleh orang lain”.

3. “*Competent*”

“*Competent* atau cakap dan terampil di bidangnya merupakan nilai yang didasarkan pada filosofi bahwa manusia bekerja harus selalu berkembang dan mengembangkan dirinya untuk memberikan hasil yang terbaik bagi dirinya dan lingkungannya”.

4. “*Competitive*”

“*Competitive* atau menjadi yang terunggul merupakan nilai yang didasarkan pada filosofi bahwa di jaman modern yang serba tidak pasti yang dibutuhkan adalah keberanian menghadapi tantangan. Dengan menunjukkan kecerdasan mental atau *adversity quotient* yang mengubah ancaman menjadi peluang, untuk selalu berkembang dan berorientasi pada daya saing”.

5. “*Customer Delight*”

“*Customer delight* atau memberikan yang terbaik melebihi harapan pelanggan merupakan nilai yang didasarkan pada prinsip menenangkan hati pelanggan dengan memberikan pelayanan yang melebihi harapannya”.

2.2 Unit Usaha Perusahaan

Terdapat beberapa unit usaha milik Kompas Gramedia yang ditangani selama pelaksanaan kerja magang di Kompas Gramedia. Berikut gambaran umum unit usaha Kompas Gramedia:

1. PT AIM
Unit usaha Kompas Gramedia yang bergerak di bidang perhotelan.
2. PT GWS
Unit usaha Kompas Gramedia yang bergerak di bidang perhotelan.
3. PT KCM
Unit usaha Kompas Gramedia yang bergerak di bidang media *online*.
4. PT SKG
Unit usaha Kompas Gramedia yang bergerak di bidang jasa pengurusan transportasi.
5. PT TDO
Unit usaha Kompas Gramedia yang bergerak di bidang berita elektronik.
6. PT BMT
Unit usaha Kompas Gramedia yang bergerak di bidang penerbitan surat kabar.
7. PT MMI
Unit usaha Kompas Gramedia yang bergerak di bidang perdagangan besar.
8. PT YBR
Unit usaha Kompas Gramedia yang bergerak di bidang sosial.
9. PT G
Unit usaha Kompas Gramedia yang bergerak di bidang percetakan.
10. PT MEN
Unit usaha Kompas Gramedia yang bergerak di bidang kebutuhan lingkungan pendidikan.
11. PT UB
Unit usaha Kompas Gramedia yang bergerak di bidang jasa internet.
12. PT KMN
Unit usaha Kompas Gramedia yang bergerak di bidang media cetak koran.
13. PT IM
Unit usaha Kompas Gramedia yang bergerak di bidang konsultan komunikasi media kreatif.
14. PT PIM

Unit usaha Kompas Gramedia yang bergerak di bidang media dan jasa iklan.

15. PT GC

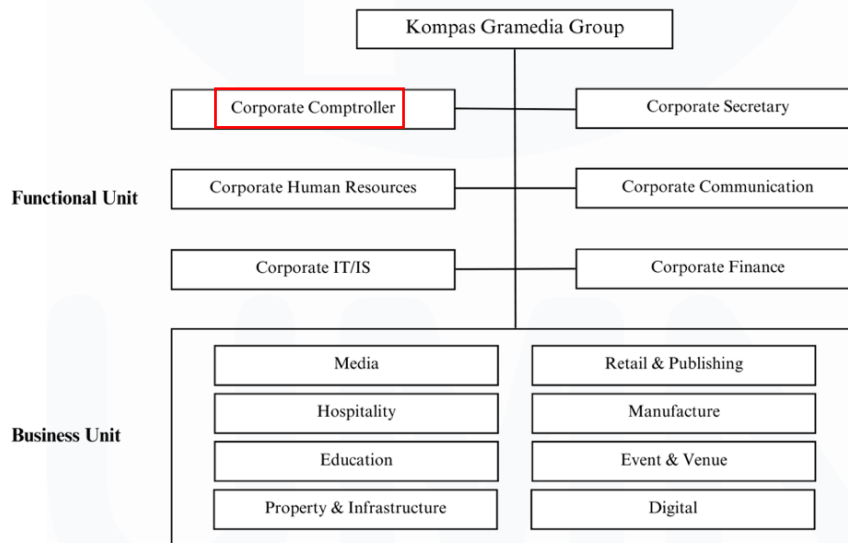
Unit usaha Kompas Gramedia yang bergerak di bidang perhotelan.

16. PT VCBL

Unit usaha Kompas Gramedia yang bergerak di bidang periklanan.

2.3 Struktur Organisasi Perusahaan

Terdapat 2 unit dalam struktur organisasi Kompas Gramedia, yaitu *functional unit* (unit fungsional) dan *business unit* (unit bisnis). Unit fungsional memiliki fungsi menunjang dan menopang kinerja dari unit bisnis. Unit bisnis memiliki fungsi menghasilkan keuntungan untuk perusahaan. Berikut struktur organisasi Kompas Gramedia:



Gambar 2. 1 Struktur Organisasi Kompas Gramedia
Sumber: *Functional Unit Human Resources* Kompas Gramedia

2.3.1 *Functional Unit*

“*Functional Unit* merupakan unit yang berperan sebagai *cost center* karena tidak memiliki fokus dalam menghasilkan pendapatan lebih, tetapi lebih menaruh perhatian pada upaya untuk meningkatkan efektivitas dan efisiensi

terkait dengan operasional perusahaan dan berperan untuk membantu *Business Unit*. Kompas Gramedia memiliki 7 *Functional Unit*, antara lain:”

1. “*Corporate Finance*”

“Unit fungsional Kompas Gramedia yang menjadi pengendali *cash budget* perusahaan dan juga melakukan pengelolaan keuangan yang tepat dan terpercaya, seperti melakukan pembayaran terhadap utang perusahaan, penggunaan aset perusahaan yang efektif, serta mengelola keuangan perusahaan secara handal dan terpercaya bagi *corporate* dan unit bisnis agar mampu bersaing di pasar global dan memberikan nilai tambah bagi *stakeholders* melalui sistem pengelolaan keuangan yang terintegrasi, penggunaan aset secara optimal, dan kepastian keabsahan hukum”.

2. “*Corporate Human Resources*”

“Unit fungsional Kompas Gramedia yang menjadi *strategic business partner* bagi *corporate* dan unit bisnis dalam mewujudkan perusahaan sebagai organisasi yang efektif ditandai dengan adanya Sumber Daya Manusia (SDM) yang berkualitas dan dapat bersaing di pasar global. Fungsi *Corporate Human Resources* adalah membuat perencanaan SDM, mengembangkan sistem SDM, serta memfasilitasi dan memberikan konsultasi masalah terkait SDM kepada bagian *Human Resources* di seluruh unit bisnis”.

3. “*Corporate Facility Management*”

“Unit fungsional Kompas Gramedia yang memiliki peran sebagai pendukung daya saing perusahaan di pasar global melalui penyelenggaraan *facility management*, yaitu dengan pengadaan barang mulai dari yang berukuran kecil sampai yang berukuran besar, seperti properti dan jasa yang berkualitas dan efisien”.

4. “*Corporate Comptroller*”

“Unit fungsional Kompas Gramedia yang memiliki peran aktif dalam mengendalikan, mengawasi keuangan, dan juga merupakan konsultan perpajakan yang handal bagi setiap unit bisnis Kompas Gramedia. *Corporate Comptroller* juga memiliki tugas untuk menciptakan dan

memastikan bahwa sistem keuangan yang berlangsung di perusahaan berjalan dengan baik dan berperan untuk menyediakan pembinaan dan pelatihan terkait dengan sistem keuangan sekaligus konsultasi perpajakan sesuai dengan peraturan yang berlaku serta sebagai penyedia informasi keuangan yang cepat dan akurat”.

5. “*Corporate IT & IS*”

“Unit fungsional Kompas Gramedia yang memiliki peran sebagai penyedia dan pengelola sumber daya teknologi informasi yang ada pada perusahaan dan lintas unit bisnis dengan melakukan pengembangan *hardware* dan *software* berbasis *project management* untuk mengantisipasi dinamika perkembangan bisnis perusahaan”.

6. “*Corporate Communications*”

“Unit unit fungsional Kompas Gramedia yang memiliki misi membangun, memelihara, dan mengembangkan citra positif perusahaan berbasis pengetahuan terkemuka di Asia Tenggara, baik secara internal maupun eksternal melalui kegiatan komunikasi, tanggung jawab sosial perusahaan dan pengembangan komunitas masyarakat di lingkungan perusahaan, serta kegiatan seni dan budaya”.

7. “*Business Process Management*”

“Unit fungsional Kompas Gramedia yang memiliki peran sebagai fasilitator yang bertugas untuk mengawasi kinerja unit bisnis setiap tahunnya agar dapat mencapai target atau *goal* yang telah ditetapkan oleh perusahaan”.

2.3.2 Business Unit

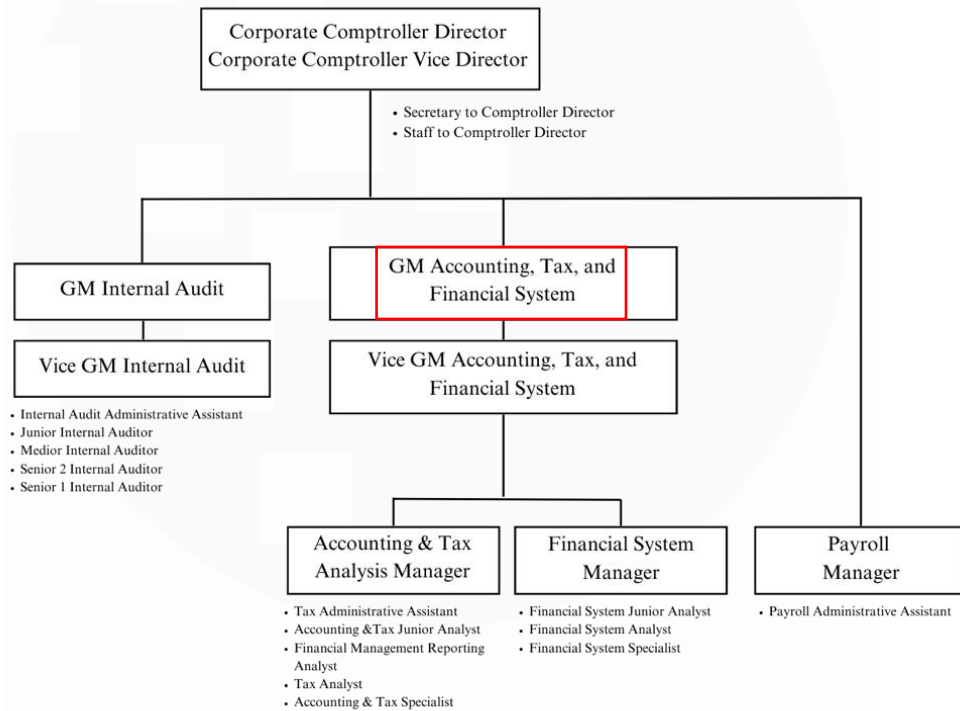
Business Unit merupakan unit yang berperan sebagai *cost center* yang memiliki peran untuk bertanggung jawab dan memberikan keuntungan kepada perusahaan. Kompas Gramedia memiliki 8 *Business Unit*, antara lain:

1. “*Group of Media*”

“Unit bisnis Kompas Gramedia bidang jaringan media komunikasi yang memberikan informasi lengkap dan akurat yang disampaikan oleh lebih dari 150 merek media cetak, elektronik, dan broadcast menjadikan Kompas Gramedia sebagai perusahaan media terbesar di Indonesia”.

2. *“Group of Retail and Publishing”*
“Unit bisnis Kompas Gramedia yang menerbitkan produk literasi meliputi 7 penerbit buku dan lebih dari 120 jaringan toko di seluruh Indonesia. Kompas Gramedia menyediakan produk literasi bermutu dan sejumlah produk lainnya untuk mencerahkan kehidupan bangsa”.
3. *“Group of Hospitality”*
“Unit bisnis Kompas Gramedia yang menjalankan bisnis di bidang hotel dan *resort* yang mengusung konsep sentuhan keramahan Indonesia persembahkan lebih dari 110 jaringan hotel di seluruh Indonesia dan Singapura”.
4. *“Group of Manufacture”*
“Unit bisnis Kompas Gramedia yang menjalankan bisnis di bidang produksi media cetak, kemasan, dan buku pelajaran yang senantiasa memberikan pelayanan terbaik melalui beberapa fasilitas percetakan dan produksi kemasan”.
5. *“Group of Education”*
“Unit bisnis Kompas Gramedia yang menyediakan fasilitas untuk pembelajaran dan pendidikan dengan turut mencerahkan Indonesia melalui 1 universitas, 1 perguruan tinggi vokasi, dan 6 lembaga pendidikan”.
6. *“Group of Event and Venue”*
“Unit bisnis Kompas Gramedia yang menjalankan bisnis sebagai penyelenggara, pengelola, dan penyedia tempat acara dalam rangka meramaikan industri Meeting, Incentive, Convention, and Exhibition (MICE) melalui jasa profesional penyelenggara eksibisi acara dan manajemen venue dengan reputasi terdepan”.
7. *“Group of Property and Infrastructure”*
“Unit bisnis Kompas Gramedia yang menyediakan jasa berupa berbagai pembangunan serta penyewaan gedung dalam rangka mendukung pemerataan pembangunan dengan mengembangkan bisnis di bidang properti dan infrastruktur”.
8. *“Group of Digital”*

“Unit bisnis Kompas Gramedia yang menyediakan produk-produk digital yang mampu menjawab tantangan zaman hadir melalui produk-produk digital yang mampu menjadi solusi terpercaya bagi para pelaku bisnis dan konsumen”.



Gambar 2. 2 Struktur Organisasi *Corporate Comptroller*
 Sumber: *Functional Unit Human Resources* Kompas Gramedia

“Posisi tertinggi pada struktur organisasi *Corporate Comptroller* adalah *Corporate Comptroller Director* dan *Corporate Comptroller Vice Director*. Kemudian, *General Manager Internal Audit* dan *Vice General Manager Internal Audit* yang sejajar dengan *General Manager Accounting, Tax, and Financial System* dan *Vice General Manager Accounting, Tax, and Financial System* yang posisi dibawahnya adalah *Accounting and Tax Analysis Manager*, *Financial System Manager* dan *Payroll Manager*”.

“Terdapat 3 divisi di *Corporate Comptroller* di Kompas Gramedia, yaitu:”

1. “*Accounting, Tax, and Financial System Division*”

“Divisi yang memiliki tanggung jawab untuk mengembangkan sistem dan mengelola kebijakan serta memberi pengawasan operasional atas pencatatan, pembukuan keuangan, dan pelaporan pajak”.

2. “*Internal Audit Division*”

“Divisi yang memiliki tanggung jawab untuk melakukan pengelolaan kebijakan perusahaan dalam hal mengawasi serta pengendalian internal terkait dengan seluruh aktivitas keuangan dan operasional dalam rangka meningkatkan efektivitas dan efisiensi perusahaan”.

3. “*Payroll Division*”

“Divisi yang memiliki tanggung jawab untuk mengembangkan sistem dan melakukan implementasi pembayaran gaji kepada seluruh karyawan yang bekerja di Kompas Gramedia secara tepat dan akurat”.

Selama pelaksanaan kerja magang bagian *Corporate Comptroller* pada divisi *Accounting, Tax, and Financial System*, tepatnya berada di *Accounting and Tax Division* sebagai *Accounting and Tax Intern* dan berada di bawah pengawasan *Accounting & Tax Analyst*.