

BAB II

GAMBARAN UMUM PERUSAHAAN

2.1 Tentang PT Jasamarga Transjawa Tol



Gambar 2.1 Logo Perusahaan PT Jasamarga Transjawa Tol

Sumber: Website Organisasi PT Jasamarga Transjawa Tol

PT Jasamarga Transjawa Tol merupakan anak perusahaan atau bagian dari PT Jasa Marga (Persero) Tbk yang bergerak di bidang layanan jasa atau industri Jalan Tol Transjawa, yang meliputi Pemeliharaan jalan tol, Melakukan investasi di bidang jalan tol dan Menjalankan operasional jalan tol serta usaha-usaha lainnya sesuai dengan ketentuan-ketentuan dan peraturan undang-undang yang berlaku. Melalui PT Jasamarga Transjawa Tol hadir untuk melayani masyarakat. Hingga saat ini, PT Jasamarga Transjawa Tol mempunyai 13 ruas jalan tol. Berdirinya PT Jasamarga Transjawa Tol TBK pada tanggal 12 Juni 2017. PT Jasamarga Transjawa Tol juga menerapkan Komponen Akhlak terdiri dari, Amanah, Kompeten, Harmonis, Loyal, Adaptif dan Kolaboratif. Dengan menjunjung tinggi nilai Komponen Akhlak ini diharapkan kinerja perusahaan dan karyawan dapat menciptakan budaya kerja yang sehat.

Saat ini PT Jasamarga Transjawa Tol telah mengelola 4 (empat) ruas jalan dan 9 (sembilan) dengan total 13 ruas. PT Jasamarga Transjawa Tol telah menjalani proses spin off dan sekarang menjadi aset dengan pertumbuhan yang meningkat. Melalui pertumbuhan dan perkembangan ruas jalan tol yang terbilang cukup potensial, saat ini PT Jasamarga Transjawa Tol selalu terus

memberikan pelayanan yang memuaskan bagi para masyarakat dan pengguna jalan tol. Berikut Peta Ruas Trans Jawa Tol.



Gambar 2.2 Gambar Ruas Transjawa

Sumber: *Annual Report* Perusahaan (N.N, 2023)

PT Jasamarga Transjawa Tol memiliki 1 Kantor Pusat, 3 Kantor Representatif, dan 9 Anak Perusahaan. Adapun jaringan usaha 9 Anak Perusahaan antara lain: PT Jasamarga Jalanlayang Cikampek, PT Jasamarga Semarang Batang, PT Trans Marga Jateng, PT Jasamarga Solo Ngawi, PT Jasamarga Ngawi Kertosono Kediri, PT Jasamarga Surabaya Mojokerto, PT Jasamarga Gempol Pasuruan, PT Jasamarga Pandaan Tol dan PT Jasamarga Pandaan Malang. Hingga akhir tahun 2023, PT Jasamarga Transjawa Tol telah memiliki produk usaha yang terdiri dari 4 (empat) ruas jalan tol yang dikelola melalui 3 (tiga) Kantor Representatif/Representative Office (RO) antara lain Ruas Tol Jakarta-Cikampek, Ruas Tol Palimanan-Kanci, Ruas Tol Semarang Seksi A, B, C dan Ruas Tol Surabaya-Gempol.

Ruas Jalan Tol Palimanan-Kanci mulai beroperasi pada tahun 1998. Ruas jalan tol ini memiliki panjang 26,3 km. Ruas Jalan Tol Palimanan-Kanci berlokasi di Cirebon Jawa Barat yang terintegrasi dengan Ruas Jalan Tol

Cikopo-Palimanan dan Kanci-Pejagan. Sedangkan Ruas Jalan Tol Semarang Seksi A,B,C mulai beroperasi pada tahun 1983.

Ruas Jalan Tol Semarang Seksi A,B,C memiliki panjang 24,75 km. Ruas ini berlokasi di Semarang Jawa Tengah yang terintegrasi dengan Ruas Jalan Tol Batang-Semarang dan Semarang-Solo, serta kedepannya akan terintegrasi dengan Ruas Tol Semarang-Demak. Ruas Tol Palimanan-Kanci memiliki 2 (dua) TIP tipe A dengan fasilitas Tempat Ibadah/masjid, Stasiun Pengisian Bahan Bakar Umum (SPBU), Stasiun Pengisian Kendaraan Listrik Umum (SPKLU), ATM, Toilet, Pujasera, Klinik Kesehatan, Bengkel dan Mini Swalayan yaitu TIP KM 207 A dan KM 208 B. Sedangkan Ruas Tol Semarang Seksi A, B, C memiliki 1 (satu) TIP Tipe B dengan fasilitas Tempat Ibadah/masjid, ATM, Toilet, Pujasera, dan Mini Swalayan yakni TIP KM 424.

2.2 Visi Misi PT Jasamarga Transjawa Tol

PT Jasamarga Transjawa Tol sebagai perusahaan yang memiliki pelayanan dibidang ruas jalan tol memiliki visi dan misi sebagai berikut:

VISI

Menjadi perusahaan Jalan Tol Transjawa terbesar, terpercaya, berkelanjutan, dan berbasis teknologi.

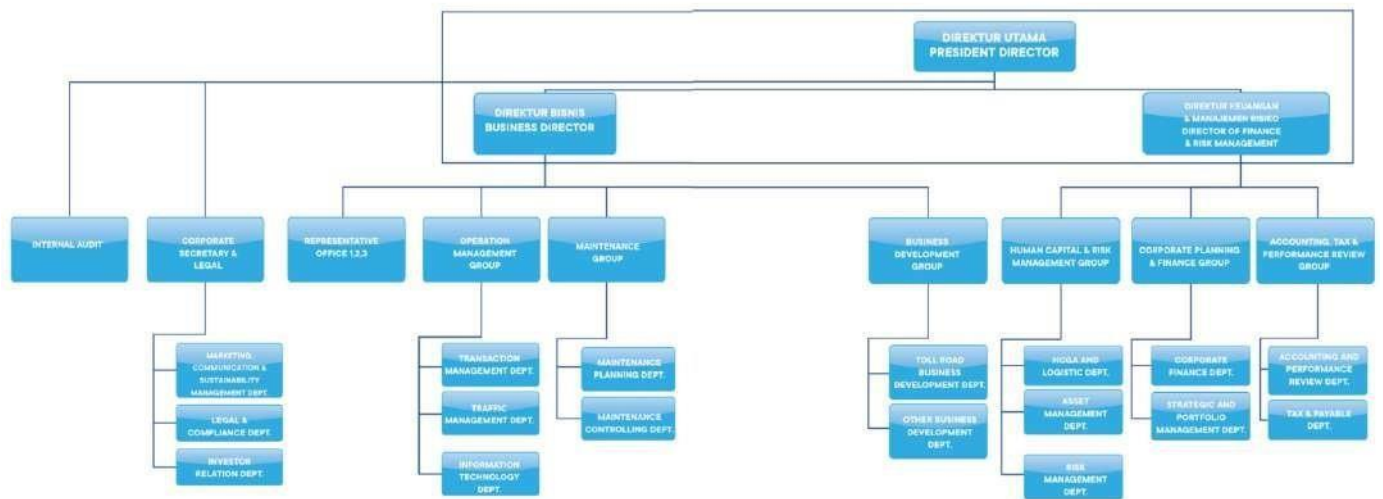
MISI

Menjadikan seluruh ruas Jalan Tol Transjawa di bawah kepemilikan PT Jasamarga Transjawa Tol Menjalankan bisnis yang efisien Mengimplementasikan sistem teknologi terintegrasi dalam pengoperasian entitas bisnis PT Jasamarga Transjawa Tol.

U N I V E R S I T A S
M U L T I M E D I A
N U S A N T A R A

2.3 Struktur Organisasi PT Jasamarga Transjawa Tol

Jasamarga Transjawa Tol, memiliki susunan struktur organisasi pada perusahaan yang dijalankannya. Susunan struktur organisasi meliputi jajaran Direktur Utama, Direktur Bisnis dan Direktur Keuangan selanjutnya Manajemen Risiko PT Jasamarga Transjawa Tol. Berikut terlampir Struktur Organisasi PT Jasamarga Transjawa Tol;

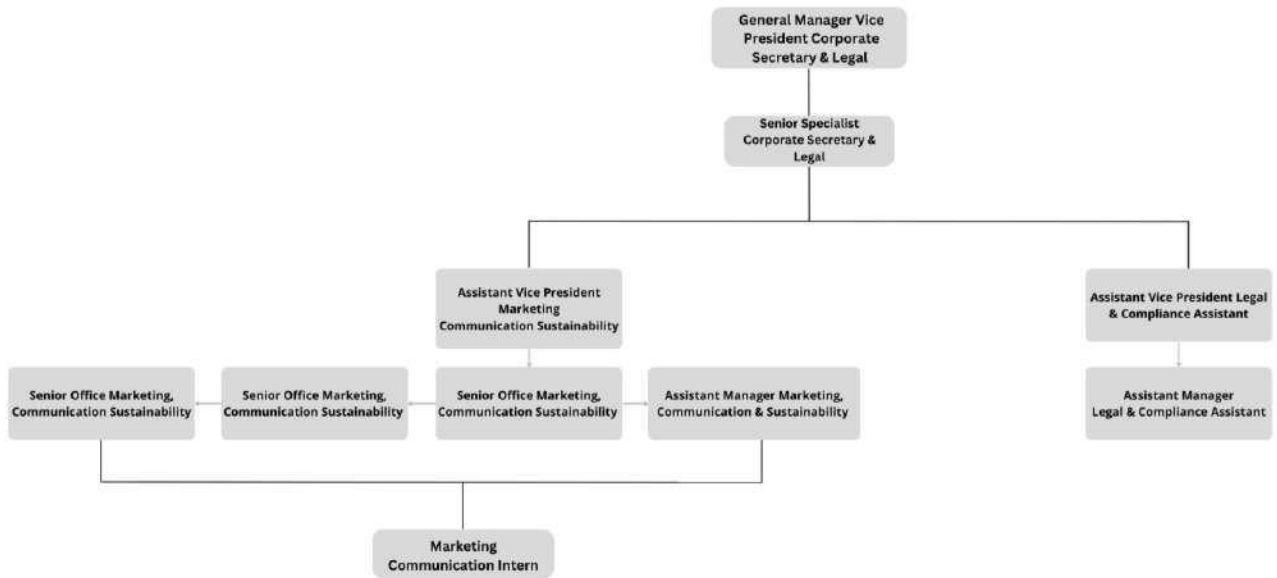


Gambar 2.3 Struktur Organisasi PT Jasamarga Transjawa Tol

Sumber: *Annual Report Perusahaan (2023)*



Pada Department Corporate Secretary berikut adalah struktur kedudukan yang dimiliki. Dimulai dari kedudukan yang paling utama di Department Corporate Secretary sebagai Vice President Corporate secretary & Legal:



Gambar 2.4 Struktur Department Corporate Secretary

Sumber: Data Olahan Laporan Magang (2024)

Berikut beberapa divisi yang bertugas pada department Corporate Communication serta tanggung jawab dan tugasnya masing-masing:

1. General Manager Vice President Corporate Secretary & Legal PT JTT

Jobdesk sebagai berikut:

- Memimpin pengelolaan hubungan baik dengan stakeholder JTT.
- Mendampingi Direksi JTT dalam *event* atau kegiatan yang terkait dengan citra Perusahaan.
- Membantu Direksi dan Komisaris dalam pelaksanaan tata.
- Mengarahkan pengelolaan tata kelola administrasi eksekutif (pimpinan) JTT.

2. Senior Specialist Corporate Secretary & Legal PT JTT

Jobdesk sebagai berikut:

- Mewakili JTT dan memberikan pendampingan hukum dalam penyelesaian kasus/perselisihan hukum maupun aktivitas lain terkait dengan hukum & kepatuhan.
 - Penyusunan, pengendalian & evaluasi kontrak manajemen di Perusahaan dan Anak Perusahaan.
 - Koordinasi dengan Anak Perusahaan terkait RUPS Anak Perusahaan.
3. Assistant Vice President Marketing Communication Sustainability PT JTT
Jobdesk sebagai berikut:
- Penyusunan strategi marketing & promosi serta monitoringnya.
 - Membangun relasi dengan mitra & pemangku kepentingan untuk market invasion.
 - Pengelolaan opini atau keluhan dari eksternal & internal.
 - Penyusunan & monitoring program & anggaran TJSL, Pendanaan Usaha Mikro Kecil (UMK) dan program Corporate Social Responsibility (CSR) lainnya.
 - Analisis & evaluasi calon mitra UMK serta monitoring (termasuk penagihan pinjaman UMK).
4. Vice President Legal & Compliance Assistant PT JTT
Jobdesk sebagai berikut:
- Penyusunan, pengendalian & evaluasi perjanjian, pendapat hukum dan dokumen yang membutuhkan review dari aspek hukum di Perusahaan dan Anak Perusahaan.
 - Memberikan kajian legal serta alternatif rekomendasi penyelesaian terkait bisnis JTT.
 - Memberikan pendampingan dalam setiap kegiatan bisnis JTT agar dapat dilaksanakan sesuai peraturan/ketentuan yang berlaku.
 - Memberikan rekomendasi alternatif penyelesaian permasalahan hukum JTT.

5. Assistant Manager Marketing, Communication & Sustainability
Management Assistant PT JTT

Jobdesk sebagai berikut:

- Pengelolaan dukungan komunikasi (perangkat radio, visual & digital) dan edukasi ke customer demi peningkatan citra Perusahaan.
- Pengelolaan dan penyampaian informasi secara efektif via media apapun.

6. Senior Office Marketing, Communication Sustainability and Management
Assistent PT JTT

Jobdesk sebagai berikut:

- Mengelola kegiatan Communication Sustainability.
- Monitoring distribusi & sosialisasi kebijakan Perusahaan dan Anak Perusahaan.

7. Assistant Manager Legal & Compliance Assistant PT JTT

Jobdesk sebagai berikut:

- Memonitoring review aspek hukum supaya kepentingan perusahaan dapat terlindungi
- Melakukan kajian legal atau legal opinion terhadap kegiatan bisnis perusahaan sesuai kebutuhan dan permintaan setiap unit kerja.

U I V E R S I T A S
M U L T I M E D I A
N U S A N T A R A

