



Hak cipta dan penggunaan kembali:

Lisensi ini mengizinkan setiap orang untuk menggubah, memperbaiki, dan membuat ciptaan turunan bukan untuk kepentingan komersial, selama anda mencantumkan nama penulis dan melisensikan ciptaan turunan dengan syarat yang serupa dengan ciptaan asli.

Copyright and reuse:

This license lets you remix, tweak, and build upon work non-commercially, as long as you credit the origin creator and license it on your new creations under the identical terms.

BAB II

GAMBARAN UMUM PERUSAHAAN

2.1. Sejarah Kompas Gramedia

Kompas Gramedia adalah perusahaan ternama yang bergerak di bidang media massa yang didirikan oleh Bapak P.K Ojong dan Bapak Jacob Oetama pada tanggal 28 Juni 1965. Sebuah perusahaan yang mulai berkembang pesat pada tahun 1980-an, terutama di bidang komunikasi. Kompas Gramedia dalam perkembangannya telah mempunyai berbagai anak perusahaan atau biasa disebut bisnis unit yang diantaranya terdiri dari media massa, toko buku, percetakan, hotel, radio, lembaga pendidikan, event organizer, stasiun TV hingga universitas. Kompas Gramedia memiliki sebuah pandangan, yaitu: tidak ada kebanggaan yang lebih besar di saat kita bisa ikut andil dalam mencerdaskan bangsa.



Gambar 2.1 Logo Kompas Gramedia

2.1.1. Visi dan Misi Kompas Gramedia

Kompas Gramedia memiliki visi dan misi, antara lain:

Menjadi perusahaan yang terbesar, terbaik, terpadu dan tersebar di Asia Tenggara melalui usaha berbasis pengetahuan yang menciptakan masyarakat terdidik, tercerahkan, menghargai kebhinekaan dan adil sejahtera.

KG Values:

Kompas Gramedia memiliki nilai - nilai, antara lain:

untuk mewujudkan visi dan misi Kompas Gramedia, dibutuhkan manusia yang memahami dan menghayati nilai-nilai luhur sebagaimana telah diwariskan oleh para pendiri, yang diantaranya :

CARING, memiliki simbol visual berupa dua buah tangan yang keduanya terulur yang mencerminkan sikap saling membantu. *Caring* merepresentasikan kepedulian antar sesama, sikap humanisme dengan tanggung jawab sosial kepada sesama, menghargai perbedaan tanpa melihat SARA, memperhatikan kesejahteraan dan kemakmuran karyawan dari Kompas Gramedia.



Gambar 2.2 Simbol visual dari *Caring*

CREDIBLE, memiliki simbol satu pasang tangan bersatu dengan sikap menyembah, pada sesama. *Credible* merepresentasikan sifat dapat amanah, dapat dipercaya/*reliable* dan dapat diandalkan/*capable*, bersikap disiplin, memiliki integritas tinggi/konsisten, bersikap loyal pada lembaga dan profesi, memiliki sikap dedikatif serta jujur.



Gambar 2.3 Simbol visual dari *Credible*

COMPETENT, memiliki simbol tangan sebelah kanan mengacungkan ibu jarinya. Simbol yang juga menggambarkan sikap setuju dan hebat. *Competent* merepresentasikan sikap profesional, dapat beradaptasi dan melakukan pekerjaan dengan hasil terbaik, menggunakan keberadaan sumberdaya secara efisien, efektif dan optimal serta dapat mengambil keputusan dengan arif dan bijaksana.



Gambar 2.4 Simbol dari *Competent*

COMPETITIVE, memiliki simbol sebelah tangan kanan mengepal, siap bertanding/berjuang. *Competitive* representasi dari antusias yang tinggi dalam berkompetisi/secara pintar dalam bersaing untuk meraih hasil yang terbaik, kreatif, inovatif, percaya diri, berani berspekulasi, bersikap terbuka dalam menghadapi kritik, selalu ingin berkembang untuk menjadi lebih baik.



Gambar 2.5 Simbol dari *Competitive*

CUSTOMER DELIGHT, memiliki simbol dua buah tangan bersalaman erat, senang bersama. *Costumer delight* merupakan representasi dari tersedianya layanan dan produk berkualitas sesuai permintaan pelanggan Kompas Gramedia, mempelajari kebutuhan yang dikehendaki pelanggan, memberikan kemudahan demi pelanggan, menangani keluhan dan masalah pelanggan secara profesional, mengusahakan pelanggan lebih terdidik dan lebih terlayani kebutuhannya.



Gambar 2.6 Simbol *Customer Delight*

Kompas Gramedia *values* terbentuk dari dua buah elemen/unsur, yang bisa divisualkan dengan perumpamaan sebuah pohon kehidupan antara lain:

1. *Character*, diumpamakan sebagai bagian bawah sebuah pohon yang berupa akar yang merupakan fondasi dari pohon itu sendiri. *Character* merepresentasikan sifat baik dan dapat menjadi andalan serta dipercaya.

2. *Competency*, diumpamakan sebagai bagian atas pohon berupa batang, daun dan bunga serta buah merepresentasikan sikap profesionalisme, bersikap kompetitif dan dapat memuaskan pelanggan. Sisi baik yang tampak dilihat, dikarenakan adanya sifat yang positif.

2.1.2 Pendiri Kompas Gramedia

P.K Ojong. Dilahirkan pada tanggal 25 Juli 1920 dari Bukit Tinggi, Sumatera Barat. Beliau yang memiliki nama asli Auw Jong Peng Koen atau Petrus Kanisius Ojong ini berasal dari keluarga pendatang dari Quemoy Cina daratan.



Gambar 2.7 P.K. Ojong, Salah satu Pendiri Kompas Gramedia

Beliau bersama Jakob Oetama menerbitkan Majalah saku Intisari tahun 1963 dan Harian Kompas tahun 1965, inilah yang menjadi awal berkembangnya Kompas Gramedia. Bapak Ojong amat peduli terhadap keberadaan hak azasi manusia semasa hidupnya. Hal tersebut dapat terlihat pada pandangan hidupnya mempengaruhi nilai-nilai yang terdapat pada perusahaan Kompas Gramedia.



Gambar. 2.8 Jakob Oetama, Salah satu Pendiri Kompas Gramedia

Bersama PK Ojong, pada bulan Agustus 1963, Jakob Oetama yang dilahirkan tanggal 27 September 1931 di Dusun Borobudur, Kabupaten Kulon Progo, Jogjakarta, mendirikan Majalah Intisari dan menjadi pemimpin redaksi sampai pada tahun 1999. Sejak harian Kompas diterbitkan pertama kali tanggal 28 Juni 1965, beliau memegang jabatan sebagai pemimpin redaksi.

Sesudah PK Ojong tutup usia pada tahun 1980, Jakob ditetapkan sebagai Presiden Direktur Kompas Gramedia seiring dengan semakin berkembangnya pengelolaan bisnis yang dirintisnya. Posisi tersebut yang menetapkannya sebagai Presiden Komisaris Kompas Gramedia dalam reorganisasi perusahaan tahun 2008.

2.2 Gramedia Majalah

GRAMEDIA MAJALAH
Delivering Ideas

Gambar 2.9 Logo Gramedia Majalah

2.2.1 Profil Perusahaan

Pada era modern saat ini, perkembangan teknologi komunikasi khususnya pada teknik cetak, menciptakan kebutuhan akan permintaan dari segi kreativitas dan inovasi. Gramedia Majalah berkembang menjadi perusahaan media terpadu yang ternama di Asia Tenggara, setelah dimulai langkahnya dari tahun 1963 lewat sebuah majalah saku Intisari. Sampai saat ini Kompas Gramedia menyediakan informasi yang mencerahkan dan inspiratif lewat beraneka media informasi seperti, cetak, online, ponsel, tablet, radio dan berbagai acara.

Perkembangan media, mengubah kebutuhan konsumen akan media informasi, sehingga mengubah permintaan dari rekan iklan Kompas Gramedia sendiri. Kompas Gramedia mulai merambah ke pengembangan digital sejak tahun 2000 sehingga telah mencapai target konsumen dengan cara berbeda untuk memenuhi kebutuhan/ permintaan konsumen.

2.2.2 Visi, Misi dan Nilai Kompas Gramedia

Misi

Misi dari Kompas Gramedia antara lain:

Menyediakan informasi yang etis dan layanan yang edukatif, dan untuk mencerahkan bangsa melalui pembentukan warga negara kreatif, mandiri, dan berwawasan.

Visi

Visi dari Kompas Gramedia antara lain:

Untuk menjadi pimpinan daerah informasi – *platform* dan perusahaan media tahun 2012 yang menciptakan nilai untuk konsumen dan klien di bidang iklan.

2.3 Tabloid Sinyal



Gambar 2.10 Logo Tabloid Sinyal

2.3.1 Profil Perusahaan

Sinyal adalah tabloid selular yang terbit dua mingguan dalam bahasa Indonesia dengan target pengguna handphone, baik sebagai panduan membeli maupun untuk memaksimalkan penggunaan handphone mereka. Tabloid sinyal hadir dengan rubrik unggulan rekomendasi bagi pembaca yang berencana belanja handphone, bukan sekadar menggeber harga dan spesifikasi.

Tabloid Sinyal didirikan pada tanggal 11 Oktober 2004 dengan berbasis konten *Celular Buyer's Guide* dan frekuensi edar dwi mingguan dengan sirkulasi 120.000 eksemplar dan fokus terbesar di Jakarta sebanyak 57% dan diluar Jakarta seperti Jawa Barat sebanyak 12%, Jawa Timur sebanyak 10%, Jawa Tengah sebanyak 9%, Sumatra sebanyak 6% dan seluruh Indonesia sebanyak 6%.



Gambar 2.11 Cover Tabloid Sinyal

2.3.2 Spesifikasi Tabloid Sinyal

Tabloid sinyal memiliki spesifikasi yang telah ditentukan oleh perusahaan gramedia serta percetakannya. Berikut adalah data spesifikasi tabloid sinyal :

1. Type : Tabloid
2. Trim Size : 275 mm x 395 mm
3. Bleed Size : 266 mm x 380 mm
4. Pages : Regular = 44 halaman, Khusus = 52 Halaman
5. Cover Paper : Art Paper 70 gr : Raster 150/ 300dpi
6. Content Paper : HVS 70 gr : Raster 100/ 250dpi
7. Price : Rp.6.500,- (Jawa) dan Rp.7.000,- (Luar Jawa)

2.3.3 Rubrik Tabloid Sinyal

Tabloid sinyal memiliki rubrik-rubrik yang bermacam-macam dengan berbagai berita yang membuatnya lebih menarik. Rubrik-rubrik tabloid sinyal terbagi menjadi :

1. #pixinyal : Berisi mengenai sebuah wadah untuk para fotografer ponsel membagikan foto-foto terbaik mereka dan memamerkannya kepada pembaca. Dalam rubrik ini juga ada tips-tips seputar fotografi ponsel Rubrik ini terdiri menjadi ½ atau 1 halaman.
2. Newarrival : Berisi mengenai berita ponsel-ponsel baru yang akan sudah diluncurkan dan akan segera atau sudah tiba di pasaran untuk dijual. Rubrik ini dilengkapi dengan spesifikasi ponsel beserta harga sementara. Rubrik ini terdiri menjadi ½ halaman.

3. Testroom : Rubrik yang berisi tentang mengetes sebuah ponsel dengan memahami fitur-fitur mulai dari *hardware* hingga *software*. Selain itu juga menjelaskan secara detail beserta spesifikasi, *screenshot*, contoh foto dan poin-poin yang diberikan. Rubrik ini terdiri menjadi 6 atau lebih halaman.
4. Testroom indepth : Rubrik yang sama dengan testroom biasa, namun review ponsel disini adalah ponsel utama yang dibahas dan lebih dalam dan terperinci. Rubrik ini terdiri menjadi 2 halaman.
5. Advetorial : adalah rubrik yang merupakan sebuah iklan, namun berisi artikel-artikel penunjang iklan tersebut. Biasanya iklan di advetorial ini isinya adalah dari pihak iklan, namun tidak sedikit yang isi materinya juga dari reporter sinyal. Rubrik ini memiliki halaman sesuai permintaan pihak pemberi iklan.
6. Trending topic : adalah rubrik yang berisi mengenai suatu berita yang hangat mengenai hal yang berhubungan dengan dunia ponsel. Berita ini terdiri dari berita mengenai ponsel itu sendiri, aplikasi-aplikasi yang menarik, beragam software yang baru diluncurkan, maupun fungsi-fungsi ponsel yang makin berkembang dalam membantu semua kegiatan manusia. Rubrik ini terdiri menjadi 2 halaman.
7. Head2head : rubrik yang berisi mengenai pengujian perbandingan antara ponsel-ponsel yang memiliki spesifikasi mirip atau harga yang sama, untuk mendapatkan ponsel yang lebih unggul dari lawanya. Adapula pada rubrik ini membandingkan aplikasi-aplikasi terbaik. Rubrik ini biasanya terdiri menjadi 4 halaman.

8. **Communitest** : rubrik yang berisi mengenai komunitas-komunitas Indonesia dari berbagai peminatan yang tujuan utamanya adalah mengenalkan eksistensi komunitas tersebut kepada publik, dan juga dijadikan ajang tes ponsel pilihan sinyal untuk secara langsung diuji dan hasil pengujianya akan dicantumkan pada halaman ini sebagai tes langsung tanpa adanya rekayasa. Rubrik ini terdiri menjadi 1 halaman.
9. **Hot issue** : rubrik yang berisi berita hangat mengenai apapun yang sedang terjadi di dunia industri komunikasi. Rubrik ini bekerja sama dengan *expert* tabloid sinyal dalam beritanya yaitu Moch. S. Hendrowijono.
10. **Tipstrik** : rubrik yang berisi tips-tips seputar ponsel yang dapat memandu pembaca untuk lebih memaksimalkan ponsel mereka, dan adapun apabila mengalami kendala mengenai ponsel mereka, ataupun ingin menambahkan aplikasi ponselnya agar lebih bervariasi. Selain itu, rubrik ini juga memberikan informasi-informasi penting mengenai teknologi ponsel yang bagi sebagian orang sangat asing. Biasanya rubrik ini terdiri menjadi 4 halaman.
11. **Teknologi** : adalah rubrik yang berisi mengenai suatu teknologi yang berkembang di masyarakat mengenai ponsel baik teknologi yang sudah ada dan sedang hangat ataupun teknologi yang akan datang. Rubrik ini biasanya digabungkan dengan rubrik gadget dan memiliki ½ halaman.
12. **Gadget** : rubrik yang berisi sebuah *gadget* yang memiliki kelebihan menarik baik yang pernah dibuat sebelumnya, ataupun penemuan baru. Rubrik ini terdiri menjadi ½ halaman.

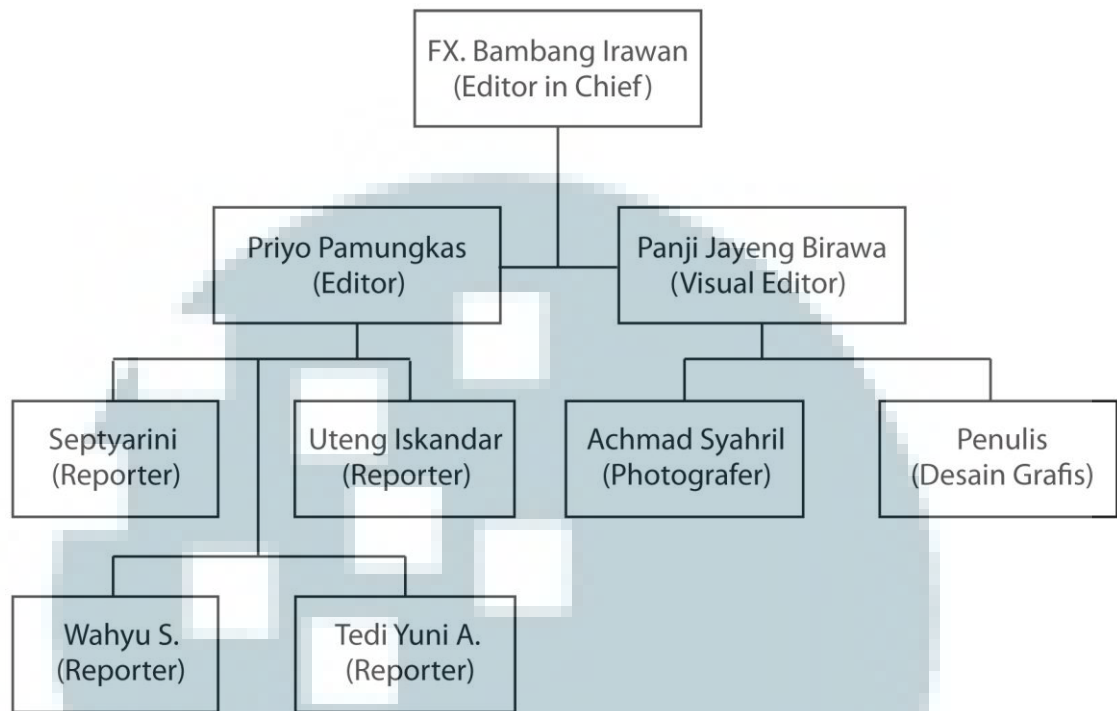
13. Marketreview : pada rubrik ini berisi mengenai berita yang beredar dipasaran ponsel. Selain itu juga berisi mengenai harga-harga ponsel yang mengalami penurunan drastis dan menjadikan berita yang menarik bagi pelanggan yang ingin membeli ponsel. Rubrik ini terdiri menjadi ½ halaman.
14. Pricelist : berisi daftar-daftar ponsel yang dijual di pasaran dari berbagai merek dan dilengkapi spesifikasi dan harga. Halaman ini dibuat agar dapat dijadikan panduan bagi pembaca untuk membeli ponsel yang mereka butuhkan. Rubrik ini terdiri menjadi 10 halaman.
15. Chitchat : rubrik yang berisi mengenai tanya jawab antara pembaca dengan tabloid sinyal. Tanya jawab disini berupa tanya jawab seputar ponsel. Rubrik ini terdiri menjadi 1 halaman.
16. Profil : berisi mengenai profil suatu orang yang sudah lama berkecimpung di dunia ponsel. Baik pemilik suatu toko penjual ponsel terbesar hingga orang penting dari vendor-vendor ponsel. Profil ini memberikan suatu pengetahuan dan sumber berbagai ilmu mengenai bagaimana kiat-kiat sukses yang dimiliki setiap orang-orang yang telah sukses menjual dan mempromosikan ponsel-ponselnya pada masyarakat luas dengan cara tanya jawab singkat yang langsung tertuju pada kunci kesuksesan.
17. Special feature : berisi mengenai fitur-fitur unggulan yang dimiliki oleh ponsel-ponsel terbaru yang gunanya menambah wawasan dan panduan mengenai fitur yang baru.
18. Apps : rubrik yang berisi aplikasi-aplikasi yang menarik untuk di unduh oleh pengguna ponsel dari berbagai sistem operasi. Rubrik ini terbagi menjadi

berbagai kategori aplikasi yang dibahas. Sehingga setiap pembaca akan mudah untuk menentukan aplikasi yang akan diunduh dan bermanfaat.

19. Sinyalemen : adalah rubrik $\frac{1}{2}$ halaman yang ditulis oleh *Editor in Chief* tabloid sinyal mengenai berita yang menarik untuk disampaikan kepada pembaca. Selain itu juga ada daftar seluruh anggota yang bekerja di tabloid sinyal.
20. Smartshopping : rubrik yang berisi mengenai *gadget* yang dijadikan acuan dalam berbelanja cerdas pilihan tabloid sinyal. Dengan adanya rubrik ini, maka pembaca akan terpandu dalam menentukan *gadget* yang mereka butuhkan. Rubrik ini terdiri dari 1 halaman.
21. Upcoming : rubrik yang berisi mengenai ponsel-ponsel terbaru yang akan segera diluncurkan di Tanah Air untuk dijual luas. Selain itu pada rubrik ini juga menjelaskan spesifikasi dan kelebihan-kelebihan pada ponsel yang akan diluncurkan mendatang ini. Rubrik ini terdiri menjadi 1 halaman.

2.3.3 Struktur Organisasi Tabloid Sinyal

Dalam perjalanannya, tabloid sinyal digerakan oleh orang-orang yang memiliki keahlian dibidang masing-masing untuk menciptakan suatu berita-berita, foto-foto, maupun susunan layout yang menarik agar target pembaca tabloid sinyal akan dengan mudah membaca dan memahaminya. Berikut adalah struktur organisasi tabloid sinyal saat ini :



Bagan 2.1 Struktur Organisasi Tabloid Sinyal

UMMN