

BAB II

GAMBARAN UMUM PERUSAHAAN

2.1. Sejarah Singkat Perusahaan

“Kompas Gramedia pertama kali didirikan pada tahun 1963 yang berlokasi di Gedung Kompas Gramedia, Jl. Palmerah Selatan 22-28, Jakarta Pusat 10270. Kompas Gramedia didirikan oleh Petrus Kanisius (PK) Ojong dan Jakob Oetama (JO) Bersama dengan J. Adisubrata dan juga Irawati SH. Awal beridrinnya Kompas Gramedia ditandai dengan diterbitkannya majalah bulan yang bermama intisari pada tanggal 17 Agustus 1963 dengan tujuan untuk memberi bacaan bermutu dan membuka cakrawala masyarakat Indonesia. Setelah itu, pada 28 Juni 1965 terbitlah Surat Kabar Kompas yang pada kala itu diterbitkan dengan tujuan untuk melawan pers komunis pada tahun tersebut. Nama Kompas sendiri merupakan nama yang diberikan oleh presiden pertama Indonesia, Bapak Ir. Soekarno yang memiliki makna “Penunjuk Arah” (Gramedia.com, 2021).

“Lima tahun setelah diterbitkan Surat Kabar Kompas, tepatnya pada 2 Februari 1970 didirikan pertama kali Toko Buku Gramedia untuk memperkuat penyebaran produk yang dimiliki Kompas Gramedia dan juga menjadi sebuah pusat untuk penjualan buku-buku impor di Indonesia. Kemudian pada bulan Agustus tahun 1972, dibangun percetakan Gramedia sebagai tempat percetakan milik perusahaan untuk menjamin bahwa surat kabar dapat selalu terbit di pagi hari. Selain mendirikan percetakan Gramedia, pada tahun yang sama Kompas Gramedia juga mendirikan Radio Sonora yang ditujukan untuk memberikan layanan informasi bagi masyarakat dan memiliki kantor yang terletak di Jakarta Pusat” (Kompasgramedia.com, 2024).

“Pada 14 April 1973, Kompas Gramedia meluncurkan Majalah Bobo untuk menemani anak-anak di Indonesia dalam bermain dan belajar. Setahun kemudian, pada 1974, Kompas Gramedia mendirikan PT Gramedia Pustaka Utama (GPU), sebuah penerbit buku umum yang berkomitmen untuk menghasilkan buku berkualitas yang dapat memperluas wawasan dan memberikan pencerahan bagi

masyarakat Indonesia. Produk-produk GPU mendapat sambutan positif dari masyarakat, sehingga mereka memperluas jangkauan ke berbagai segmen seperti novel, buku resep, buku nonfiksi, dan buku anak-anak. Selain majalah dan percetakan, Kompas Gramedia juga pernah mendirikan PT Gramedia Film pada tahun 1976 untuk memproduksi film dokumenter. Namun, PT Gramedia Film tidak bertahan lama karena tidak mampu bersaing dengan produksi film lainnya. Pada 22 Agustus 1981, Kompas Gramedia memperluas bisnisnya ke bidang perhotelan dengan mendirikan PT Grahawita Santika (GWS), yang awalnya bernama Hotel Soeti di Jalan Sumatera, Bandung, dan kemudian berganti nama menjadi Hotel Santika Bandung” (Gramedia.com, 2021).

“Pada 3 Maret 1984, Kompas Gramedia memulai unit bisnis baru di bidang olahraga dengan meluncurkan Rubrik Bola, yang diterbitkan setiap hari Jumat sebagai sisipan di koran Kompas. Pada April 1988, Rubrik Bola menjadi perusahaan independen dengan nama Tabloid Bola. Pada 15 Januari 1985, Kompas Gramedia mendirikan PT Elex Media Komputindo untuk menerbitkan buku elektronik, buku komputer, dan buku komik, seiring dengan perkembangan teknologi dan komputer” (Gramedia.com, 2021).

“Pada tahun 1987, Kompas Gramedia mengakuisisi Harian Sriwijaya Post dan mendirikan Kelompok Pers Daerah (Persda), yang kemudian dikenal dengan brand koran Tribun. Mereka juga mengakuisisi koran Swadesi dan mengubah namanya menjadi Serambi Indonesia. Ekspansi bisnis berlanjut dengan pengambilalihan Post Kupang pada tahun 1992 dan Banjarmasin Post pada tahun 1994. Selain itu, Kompas Gramedia mendirikan PT Gramedia Widiasarana Indonesia (Grasindo) untuk menerbitkan buku pelajaran bagi pendidikan dasar dan menengah, serta PT Kepustakaan Populer Gramedia (KPG) pada tahun 1996. Kompas Gramedia kemudian mendiversifikasi usahanya dengan mendirikan PT Graha Kerindo Utama (PT GKU) untuk memproduksi tisu berkualitas. Pada tahun yang sama, mereka juga mengambil alih Surat Kabar Mingguan Surya dan mengubah namanya menjadi Harian Pagi Surya. Perkembangan bisnis terus berlanjut dengan pendirian PT Grahanusa Mediatama pada tahun 1996, yang menerbitkan Tabloid Kontan. Seiring

dengan perkembangan zaman, pada tahun 1998, Kompas Gramedia mengubah Harian Kompas menjadi Kompas Online, yang dikelola oleh PT Kompas Cyber Media (KCM)” (Gamedia.com, 2021).

“Pada 3 Mei 1999, Kompas Gramedia menerbitkan Harian Warta Kota. Pada 22 Maret 2000, mereka memperluas bisnis dengan mendirikan PT Duta Visual Nusantara Tivi Tujuh untuk menayangkan siaran televisi, yang dikenal sebagai TV7. Pada tahun 2006, TV7 berubah menjadi Trans7 setelah sahamnya dibeli oleh PT Trans Corporation. Pada 20 November 2006, Kompas Gramedia mendirikan Universitas Multimedia Nusantara (UMN) yang dikelola oleh Yayasan Media Informasi Kompas Gramedia. UMN adalah perguruan tinggi yang berfokus pada teknologi informasi dan komunikasi dalam proses belajar mengajarnya. Pada tahun 2009, UMN memiliki gedung sendiri yang berlokasi di Gading Serpong” (Gamedia.com, 2021).

“Seiring dengan perkembangan teknologi, pada tahun 2008, Kompas Gramedia mendirikan PT Medialand International untuk mengembangkan proyek pembangunan yang ramah lingkungan dan hemat energi. Contoh proyek yang dikerjakan oleh PT Medialand International termasuk gedung ICE BSD (Indonesia Convention Exhibition) di BSD City, yang merupakan gedung pameran terbesar di Asia Tenggara, serta Allianz Tower di Jakarta. Pada Oktober 2009, Kompas Gramedia mendirikan Kompas Gramedia Television, yang menjadi pelopor program TV seperti Kompas TV, Kompas Gramedia Vision, Kompas Gramedia Network, dan Kompas Channel” (Gamedia.com, 2021).

2.1.1. Unit Bisnis yang diperiksa selama proses magang

1. PT XYZ

“PT XYZ adalah perusahaan portal berita elektronik yang merupakan anak usaha dari Kompas Gramedia dengan jaringan di seluruh wilayah di Indonesia”.

2. PT GSA

“PT GSA adalah group hotel lokal bintang empat yang merupakan anak unit bisnis Kompas Gramedia yang berlokasi di Kelapa Gading”.

3. PT JKU

“PT JKU adalah salah satu unit bisnis Kompas Gramedia yang sudah berkarya di dunia periklanan, mengemban visi misi menjadi *advertising agency & media services* terdepan dan terpercaya di Indonesia”.

4. PT WDK

“PT WDK adalah salah satu unit bisnis Kompas Gramedia yang memberikan layanan jasa kurir dan logistik berbasis jaringan distribusi yang tersebar di Indonesia”.

5. PT DFA

“PT DFA adalah unit kerja yang bergerak di bidang *publishing* khusus majalah yang memproduksi dan mendistribusikan berita hiburan dan gaya hidup dengan tujuan menyalurkan informasi dan cerita kepada seluruh pembaca yang ada di Indonesia”.

6. PT JCA

“PT JCA adalah perusahaan unik yang berfokus pada produksi *Shrink Sleeve & Pharma Packaging* yang berkualitas”.

2.1.2. Visi Misi Perusahaan

“Dalam menjalankan kegiatan usahanya, Kompas Gramedia berlandaskan pada visi dan misi yaitu menjadi perusahaan yang terbesar, terbaik, terpadu, dan tersebar di Asia Tenggara melalui usaha berbasis pengetahuan yang menciptakan masyarakat terdidik, tercerahkan, menghargai kebhinekaan, dan adil Sejahtera”.

2.1.3. Nilai Perusahaan

Dalam *website* resmi Kompas Gramedia dijelaskan bahwa, “Kompas Gramedia selalu menanamkan lima nilai utama perusahaan yang dikenal dengan 5C yang terdiri dari *Caring, Credible, Competent, Competitive,* dan *Customer Delight*. Berikut adalah penjelasannya:”

1. “*Caring*”

“Nilai ini didasarkan pada filosofi humanism transedental, yang berarti bahwa manusia didasarkan pada kepercayaannya kepada Tuhan Yang Maha Esa yang mengatur segala sesuatu”.

2. *“Credible”*

“Nilai ini didasarkan pada filosofi bahwa manusia yang bekerja selalu berdimensi sosial, menuntut interaksi timbal balik dengan lingkungannya. Dengan melaksanakan tanggung jawabnya secara Ikhlas, disiplin, konsisten dan profesional, maka ia akan dipercaya dan dapat diandalkan oleh orang lain”.

3. *“Competent”*

“Nilai ini didasarkan pada filosofi bahwa manusia bekerja harus selalu berkembang dan mengembangkan dirinya untuk memberikan hasil yang terbaik bagi dirinya dan lingkungannya”.

4. *“Competitive”*

“Nilai ini didasarkan pada filosofi bahwa di zaman modern yang serba tidak pasti yang dibutuhkan adalah keberanian menghadapi tantangan. Menunjukkan kecerdasan mental (*Adversity Quotient*) yang mengubah ancaman menjadi peluang, untuk selalu berkembang dan berorientasi pada daya saing”.

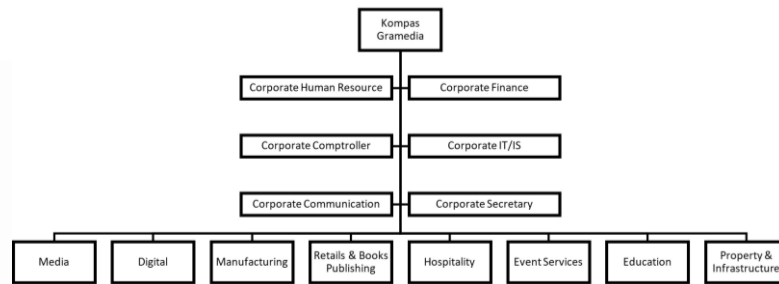
5. *“Customer Delight”*

“Nilai ini didasarkan pada prinsip memenangkan hati pelanggan dengan memberikan pelayanan yang melebihi harapannya”.

2.2. Struktur Organisasi Perusahaan

2.2.1. Struktur Organisasi Kompas Gramedia

Kompas Gramedia sebagai sebuah perusahaan yang mempunyai berbagai macam jenis unit usaha, membagi struktur perusahaan menjadi dua bagian yaitu *Functional Unit* dan *Business Unit*. Berikut adalah strukturnya:



Gambar 2. 1 Struktur Organisasi Kompas Gramedia

Sumber: Data Perusahaan

1. “*Functional Unit*”

“Salah satu bagian dari Kompas Gramedia adalah *functional unit* yang memiliki peran sebagai *cost center* karena tidak memiliki focus dalam menghasilkan pendapatan lebih tetapi lebih menaruh perhatian pada upaya untuk peningkatkan efektivitas dan efisiensi terkait operasional perusahaan dan juga berperan untuk membantu *business unit*. Berikut adalah jenis *Functional Unit* yang ada di Kompas Gramedia”:

a. “*Corporate Human Resources*”

“*Corporate Human Resources* merupakan unit fungsional pada perusahaan yang memiliki peran untuk mewujudkan perusahaan tersebut sebagai organisasi yang efektif yang dapat ditandai dengan adanya sumber daya manusia (SDM) yang berkualitas dan dapat bersaing di pasar global”.

b. “*Corporate Finance*”

“*Corporate Finance* merupakan unit fungsional yang menjadi sebagai pengendali cash budget perusahaan dan juga melakukan pengelolaan keuangan yang tepat dan terpercaya seperti melakukan pembayaran terhadap utang perusahaan, penggunaan asset agar efektif serta mengelola keuangan secara andal dan terpercaya terhadap *corporate* dan unit usaha”.

c. “*Corporate Comptroller*”

“*Corporate Comptroller* merupakan unit fungsional yang memiliki peran aktif untuk melakukan pengendalian, pengawas keuangan, dan konsultan perpajakan yang handal untuk

perusahaan. Selain itu, juga memastikan sistem keuangan perusahaan terlaksana dengan baik”.

d. “*Corporate IT and IS*”

“*Corporate IT and IS* merupakan unit fungsional yang memiliki peran sebagai penyedia dan bertugas mengelola sumber daya teknologi informasi yang ada pada perusahaan serta lintas unit usaha dengan melakukan pengembangan *software* dan juga *hardware*”.

e. “*Corporate Communication*”

“*Corporate Communication* merupakan unit fungsional yang memiliki tanggung jawab dan juga tujuan untuk membangun dan mengembangkan citra positif perusahaan baik kepada pihak dalam perusahaan ataupun luar perusahaan”.

f. “*Corporate Secretary*”

“*Corporate Secretary* merupakan unit fungsional yang bertugas dalam mempersatukan hubungan antar unit bisnis yang ada di Kompas Gramedia”.

2. “*Business Unit*”

“*Business unit* merupakan unit yang berperan sebagai cost center yang memiliki peran untuk bertanggung jawab dan memberikan keuntungan kepada perusahaan. Sampai dengan tahun 2024, terdapat 8 *business unit* yang dimiliki oleh Kompas Gramedia yaitu”:

a. “*Group of Media*”

“*Group of Media* merupakan unit bisnis Kompas Gramedia yang bergerak dalam bidang jaringan media komunikasi yang menyampaikan informasi secara lengkap dan akurat menggunakan media cetak dan elektronik yang meliputi 150 brand secara cetak, elektronik, dan broadcast. Group ini juga terbagi menjadi 5 jenis, yaitu”:

(i) “Pertama merupakan Berita Nasional yang terdiri dari beberapa TV yang kita kenal seperti: Kompas TV, Harian

Kompas, Kompas.com, Kompasiana, Kompaskarier.com, Harian Kontan, Kontan.co.id, Pressrelease.id, dan Tabloid Kontan”.

(ii) “Kedua adalah dari Berita Regional dikhususkan untuk berita yang ada di Indonesia, yaitu: Bangka Pos dan Pos Belitung, Banjarmasin Post, Pos Kupang, Sriwijaya Post, Harian Warta Kota, KTV, Harian Surya, Harian Serambi Indonesia, Harian Tribun, Tribunjakarta.com, dan Tribunnews.com”.

(iii) “Ketiga merupakan berita hiburan yang terdiri dari: Pressrelease.id, Warta Kota, KTV, dan Pijaru”.

(iv) “Keempat adalah siaran radio yang terdiri dari: Sonora FM, Smart FM, Motion Radio, Radio Raka Bandung, DB Radio FM 90.8, Eltira FM, Ria FM, Radio Kalimaya Bhaskara, Radio Palupi, Radio Bali FM, dan Radio Prima Bangka”.

(v) “Kelima adalah layanan media yang terdiri dari: Penerbit Buku Kompas, Kontan, Kompasiana, Transito Advertising, dan Tabloid Kontan”.

(vi) “Keenam adalah minat khusus yang terdiri dari: Bobo, National Geographic, Grid.id, dan Grid Oto.com”.

b. *“Group of Digital”*

“Group of digital menyediakan produk-produk digital yang mampu menjadi Solusi terpercaya bagi para pelaku bisnis dan konsumen. Unit usaha tersebut terdiri dari Gramedia Digital, Gramedia Digital Nusantara, My Value, dan lainnya”.

c. *“Group of Manufacturing”*

“Group of manufacturing menjalankan bisnis berupa produksi media cetak, kemasan, dan buku Pelajaran. Unit usaha tersebut terdiri dari Gramedia Printing Group, Metaform, dan Gramedia Mitra Edukasi”.

d. *“Group of Retail and Books Publishing”*

“*Group of retail and books publishing* menyediakan dan menerbitkan produk literasi yang meliputi 7 penerbit buku dan 120 jaringan toko di seluruh Indonesia. Contoh unit usaha seperti: Toko Gramedia, Gramedia Pustaka Utama, Gramedia Widiasarana Indonesia (Grasindo), Kepustakaan Populer Gramedia (KPG), Gramedia Kids, Eversac, Cozyfield Café & Resto, dan Cofi by Cozyfield”.

e. “*Group of Hospitality*”

“*Group of hospitality* merupakan grup yang menjalankan bisnis berupa hotel dan *resort* yang mengusung konsep sentuhan keramahan Indonesia dan juga konsep hotel yang efisien dengan memiliki 110 jaringan hotel seperti: Hotel Santika, Hotel Santika Premiere, Hotel Amaris, the Anvaya Beach Resort, The Samaya Bali, The Kayana, dan Kampi Hotel”.

f. “*Group of Event Services*”

“*Group of event services* bertugas untuk menjalankan bisnis sebagai penyelenggara, pengelola, dan penyedia tempat acara dalam rangka meramaikan *industry Meeting, Incentive, Convention, dan Exhibition (MICE)*. Unit usaha tersebut terdiri dari Bali Nusa Dua *Convention Center*, Dyandra *Convention Center*, dan Dyandra Promosindo”.

g. “*Group of Education*”

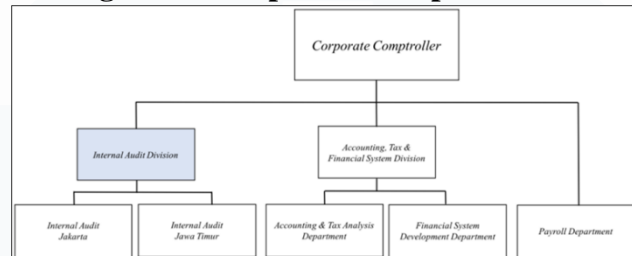
“*Group of education* merupakan unit bisnis yang menyediakan fasilitas untuk pembelajaran dengan mendirikan 6 lembaga Pendidikan serta 1 universitas. Unit usaha tersebut terdiri dari Universitas Multimedia Nusantara, *English Language Training International (ELTI)*, Kompas Institute, dan Kontan *Academy*”.

h. “*Group of Property and Infrastructure*”

“Dalam *group of property and infrastructure* menyediakan jasa berupa berbagai Pembangunan serta penyewaan Gedung dalam rangka mendukung pemerataan Pembangunan. Unit usaha

tersebut terdiri dari Permata Medialand, PT Translingkar Kita Jaya, dan Wisma Kompas Gramedia”.

2.2.2. Struktur Organisasi Corporate Comptroller



Gambar 2. 2 Struktur Organisasi *Corporate Comptroller*

Sumber: Data Perusahaan

“Bagian *corporate comptroller* mempunyai peran aktif dalam mengendalikan, mengawasi keuangan, dan juga merupakan konsultan perpajakan yang handal bagi tiap unit usaha Kompas Gramedia. Di dalam bagian Corporate Comptroller juga memiliki tugas untuk menciptakan dan memastikan bahwa system keuangan yang berlangsung di perusahaan berjalan dengan baik dan juga *corporate comptroller* berperan untuk menyediakan pembinaan dan pelatihan terkait sistem keuangan sekaligus konsultasi perpajakan sesuai dengan peraturan yang berlaku dan juga sebagai penyedia informasi keuangan manajemen. *Corporate comptroller* di Kompas Gramedia diklasifikasikan menjadi beberapa bagian yaitu”:

1. “*Internal Audit Division*”

“Divisi *internal audit* merupakan divisi yang bertanggung jawab untuk melakukan pengelolaan kebijakan perusahaan dalam hal mengawasi serta pengendalian internal terkait seluruh aktivitas keuangan dan operasional dalam rangka meningkatkan efektivitas dan efisiensi perusahaan”.

2. “*Payroll Department*”

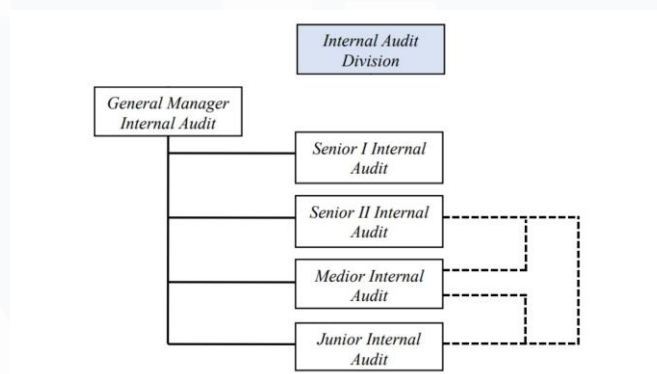
“Divisi *payroll department* merupakan divisi yang memiliki tanggung jawab dalam mengembangkan sistem dan juga melakukan implementasi pembayaran gaji kepada seluruh karyawan yang bekerja di Kompas Gramedia secara tepat dan akurat”.

3. “*Accounting, Tax and Finansial System Division*”

“Divisi *accounting, tax, and finansial system* merupakan divisi yang memiliki tanggung jawab untuk mengembangkan sistem dan mengelola kebijakan serta memberi pengawasan operasional atas pencatatan, pembukuan keuangan, dan pelaporan pajak”.

2.2.3. Struktur Organisasi Internal Audit

“Divisi internal audit Kompas Gramedia memiliki struktur organisasi sebagai berikut”:



Gambar 2. 3 Struktur Organisasi *Internal Audit*
Sumber: Data Perusahaan

“Berikut adalah penjelasan struktur organisasi dari divisi internal audit:”

1. “*General Manager Internal Audit*”

“*General Manager Internal Audit* merupakan auditor yang bertugas untuk mengembangkan rencana audit perusahaan, mengatur kinerja dari kegiatan audit yang dilakukan, meninjau kertas kerja dan laporan audit, serta mengatur jadwal dan rencana proyek audit”.

2. “*Senior I Internal Audit*”

“*Senior I Internal Audit* merupakan auditor yang bertugas untuk menetapkan metode yang terkait dengan kompetensi dan menjamin ketepatan penggunaannya untuk mencapai output kegiatan operasional yang efektif dan efisien”.

3. “*Senior II Internal Audit*”

“*Senior II Internal Audit* merupakan auditor yang bertugas untuk melaksanakan proyek audit internal sebagai bagian dari total rencana audit internal. Tanggung jawab ini termasuk mengembangkan ruang

lingkup audit internal, melakukan prosedur audit internal, menyiapkan laporan audit internal yang mencerminkan hasil pekerjaan yang dilakukan, serta peninjauan ulang terhadap hasil dari pekerjaan Medior dan Junior Auditor. Senior II Internal Auditor juga bekerja sama dalam proyek dengan Medior dan Junior Internal Auditor”.

4. “*Medior Internal Audit*”

“*Medior Internal Audit* merupakan auditor yang bertugas dalam hal menyiapkan dan Menyusun terkait audit program yang akan dilaksanakan, melakukan reporting/pelaporan, serta peninjauan ulang terhadap hasil dari pekerjaan *Junior Auditor* atas suatu proyek dalam periode tertentu. *Medior Internal Auditor* juga bekerja sama dalam proyek dengan *Senior II* dan *Junior Internal Auditor*”.

5. “*Junior Internal Audit*”

“*Junior Internal Audit* merupakan auditor yang bertugas dalam hal menjalankan *basic audit procedure* seperti melakukan *vouching* dan konfirmasi piutang atau utang serta bertanggung jawab dalam melaksanakan prosedur audit tersebut di bawah pengawasan *Senior Internal Auditor* atau *Medior Internal Auditor*. *Junior Internal Auditor* juga bekerja sama dalam proyek dengan *Senior II* dan *Medior Internal Auditor*”.

6. “*Internal Audit Intern*”

“*Internal Audit Intern* merupakan auditor magang yang bertugas membantu *Junior Internal Auditor* dalam proyek audit internal pada unit bisnis perusahaan, yang mencakup penyusunan data teknis dan analisis data sederhana. *Internal Audit Intern* bekerja dalam pengawasan *Junior Internal Auditor*”.