

BAB 2

GAMBARAN UMUM PERUSAHAAN

2.1 Sejarah Singkat Perusahaan

Lyman Group, sebelumnya bernama Satya Djaja Raya (SDR) Group didirikan oleh Susanta Lyman pada 1959. Bisnisnya berkembang dari perdagangan hasil bumi hingga ke properti, bahan bangunan, perkebunan, dan pertambangan minyak dan gas. Filosofi perusahaan, “*Reliability and Quality is Our Business,*” menggambarkan komitmen Lyman Group terhadap kualitas dan integritas. Sejak awal 1970-an, Roman telah berkomitmen dalam industri keramik dengan memproduksi ubin dinding di Tulungagung, Jawa Timur. Pada 1990-an, Roman memperluas bisnis dengan mendirikan PT Satyaraya Keramindoindah di Balaraja, Tangerang. Selanjutnya, Roman membangun pabrik baru di Jawa Timur pada 2007, yakni PT Roman Ceramic International, untuk melengkapi kebutuhan pasar. Pabrik ini diakui sebagai salah satu yang terbaik di Indonesia dan Asia, didukung oleh sertifikasi ISO 9001 yang memperkuat posisi Roman dalam industri keramik[2].



Gambar 2.1. Logo Roman Ceramics

Dilengkapi dengan mesin berteknologi canggih buatan Italia dan proses produksi yang inovatif memastikan konsistensi kualitas tinggi. Keramik lantai Roman selain menggunakan teknologi yang terbaik dari Italia dan negara-negara lain yang terkemuka dalam industri keramik, juga menggunakan bahan baku terbaik dari Indonesia dan juga bahan-bahan impor lain dari Italia dan Spanyol (seperti *glaze* dan *colorant*). Proses pembakaran produksi yang sangat tinggi, menjadikan

keramik Roman Gress memiliki kualitas yang tak diragukan lagi dalam ketahanan terhadap beban, cuaca, serta noda. Dengan kualitas yang prima menjadikan Roman memenuhi kualifikasi standar industri internasional.

2.2 Visi dan Misi Perusahaan

Berikut merupakan visi dan misi PT Satyaraya Keramindoindah.

2.2.1 Visi

“Mengembangkan produk keramik Roman sehingga dapat menjadi keramik pilihan yang berkualitas bagi konsumen di dalam negeri maupun di luar negeri yang memiliki nilai lebih dengan kesempurnaan produk dengan desain artistik.”

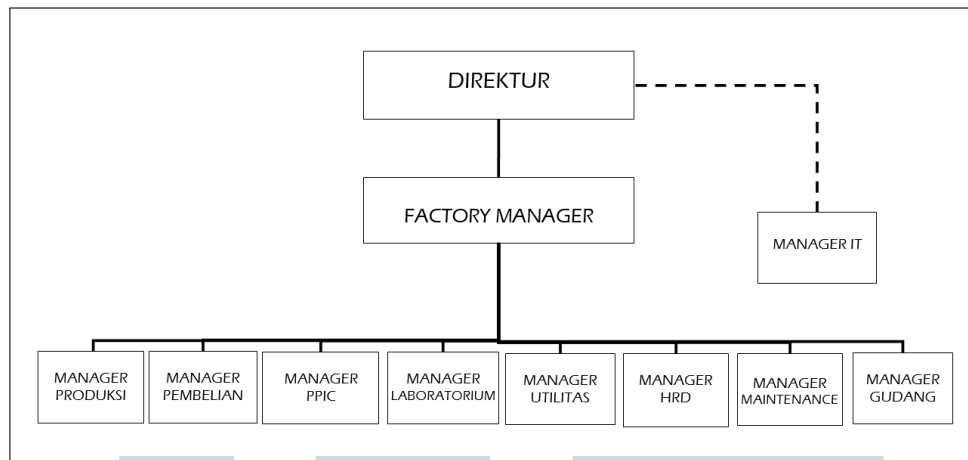
2.2.2 Misi

1. Menghasilkan produk yang berkualitas untuk meningkatkan kualitas hidup
2. Menciptakan lingkungan kerja yang kondusif
3. Mampu memberikan nilai
4. Profesional
5. Menggunakan teknologi canggih untuk pengembangan dan inovasi kreatif

2.3 Struktur Organisasi Perusahaan

Berikut struktur organisasi pada perusahaan PT Satyaraya Keramindoindah pada Gambar.

U N I V E R S I T A S
M U L T I M E D I A
N U S A N T A R A



Gambar 2.2. Struktur organisasi perusahaan PT Satyaraya Keramindoindah

Posisi tertinggi langsung dikepalai oleh Direktur PT Satyaraya Keramindoindah. PT SRKI dibagi menjadi 9 departemen, yaitu :

- **Direktur**
Bertanggung jawab atas keseluruhan operasional perusahaan serta mengambil keputusan tertinggi untuk memastikan target perusahaan tercapai.
- **Factory Manager**
Mengawasi seluruh operasional pabrik. Memastikan proses produksi berjalan sesuai jadwal, standar kualitas, dan efisiensi biaya.
- **Manager IT**
Mengelola seluruh alat teknologi komunikasi dan informasi termasuk jaringan dan perangkat lunak komputer. Berada langsung di bawah naungan direktur sebagai penunjang departemen lainnya.
- **Manager Produksi**
Mengatur dan mengawasi proses produksi rantai keramik agar berjalan sesuai standar kualitas dan kuantitas.
- **Manager Pembelian**
Mengelola pembelian bahan baku dan kebutuhan - kebutuhan pabrik. Berkoordinasi dengan pemasok untuk mendapatkan bahan berkualitas dengan harga terbaik.
- **Manager Production Planning dan Inventory Control (PPIC)**
Merencanakan jadwal produksi berdasarkan permintaan pasar serta

mengelola stok bahan baku dan produk jadi agar tidak terjadi kekurangan atau kelebihan. Bertanggung jawab atas sinkronisasi antara produksi, inventaris, dan distribusi.

- **Manager Laboratorium**

Mengawasi pengujian dan pengembangan produk keramik untuk memastikan kualitas serta memastikan semua produk memenuhi standar kualitas sebelum distribusi.

- **Manager Utilitas**

Mengatur dan mengawasi pengelolaan utilitas pabrik seperti kendaraan pabrik dan sumber daya pabrik.

- **Manager Human Resource Department (HRD)**

Mengelola rekrutmen, pelatihan, dan pengembangan karyawan di PT SRKI serta menangani hubungan industrial dan memastikan kepatuhan terhadap regulasi ketenagakerjaan.

- **Manager Maintenance**

Bertanggung jawab atas pemeliharaan mesin dan peralatan pabrik dan memastikan tidak ada gangguan teknis yang menghambat proses produksi. Melakukan inspeksi rutin dan perbaikan segera jika diperlukan.

- **Manager Gudang**

Mengelola penyimpanan bahan baku dan produk jadi serta memastikan pengaturan logistik dan distribusi berjalan lancar.

U M M N
U N I V E R S I T A S
M U L T I M E D I A
N U S A N T A R A