

BAB II

GAMBARAN UMUM PERUSAHAAN

2.1 Sejarah Singkat Perusahaan

2.1.1 Kompas Gramedia

“Kompas Gramedia atau KG merupakan perusahaan besar yang bergerak di bidang media massa dan berkantor pusat di Jl. Palmerah Selatan No. 22-28, RT 4, RW 2, Gelora, Tanah Abang, Jakarta Pusat, DKI Jakarta, 10270. KG didirikan oleh Jakob Oetama dan Petrus Kanisius Ojong bersama dengan J. Adisubrata dan Urawati S.H pada 17 Agustus 1963. KG turut mendukung Tujuan Pembangunan Berkelanjutan (SDGs) dengan berbagai program dan kegiatan yang bernaung di bawah KG Semesta yang terdiri dari *Environmental, Social, dan Governance*. Selain media, Kompas Gramedia juga telah memperluas cakupan bisnisnya ke bidang lain, sehingga muncul unit bisnis lain seperti *retail and publishing, hospitality, manufacture, event and venue, property*, dan pendidikan” (Kompas Gramedia).

“Sejarah Kompas Gramedia berawal dari pendirian Intisari pada tanggal 17 Agustus 1963, majalah berukuran kecil yang disebut juga sebagai “Sang Pemula” karena menjadi awal mula lahirnya Kompas Gramedia. Kemudian, pada 28 Juni 1965 muncul Harian Kompas yang didirikan oleh PT Kompas Media Nusantara. Harian Kompas merupakan surat kabar yang memberikan informasi yang dapat dipercaya dan inspiratif. Lalu pada 2 Februari 1970 didirikan toko buku Gramedia yang memiliki misi ikut serta mencerdaskan bangsa dengan menyebarkan pengetahuan dan informasi melalui bisnis ritel serta distribusi buku, alat sekolah dan kantor, dan produk multimedia. Setelah toko buku, Percetakan Gramedia didirikan pada tahun 1972 mencetak beragam produk seperti surat kabar, tabloid, majalah, dan buku, serta menjadi cikal bakal *Group of Manufacture* Kompas Gramedia. Kemudian di

tahun yang sama melalui Radio Sonora, Kompas Gramedia menyebarkan informasi dan berita ke 15 kota besar yang ada di Indonesia dan berkomitmen untuk memperkaya setiap jaringan daerahnya dengan konten lokal yang relevan bagi kalangan keluarga di Indonesia dengan latar belakang yang bervariasi”.

“Pada tahun berikutnya, 14 April 1973 Kompas Gramedia menerbitkan majalah berwarna pertama di Indonesia untuk anak-anak, yaitu Majalah Bobo. Kemudian di tahun 1974 didirikan PT Gramedia Pustaka Utama sebagai anak perusahaan Kompas Gramedia yang berkomitmen menjadi agen perubahan di Indonesia. Pada 22 Agustus 1981 Kompas Gramedia mulai menambah lini bisnisnya dengan mendirikan PT Grahawita Santika untuk mengelola bisnis perhotelan Kompas Gramedia. Selain bisnis perhotelan, Kompas Gramedia juga memperluas bisnisnya ke bidang olahraga dengan mendirikan Rubrik Bola yang 4 tahun berikutnya diganti menjadi Tabloid Bola dan menjadi perusahaan independen. Mengikuti perkembangan teknologi informasi, Kompas Gramedia mendirikan Elex Media Komputindo pada 15 Januari 1985 yang menerbitkan buku dan multimedia di Indonesia. Berlanjut ke tahun 1987, Menteri yang saat ini dikenal sebagai Menteri Komunikasi dan Informatika menghimbau koran-koran besar untuk memberikan bantuan kepada koran daerah yang memiliki masalah terkait perizinan. Hal inilah yang memicu terbentuknya Kelompok Pers Daerah (Persda) dan paten merek koran Kompas dengan nama Tribun”.

“Beralih ke tahun 1988, Kompas Gramedia mengambil alih perusahaan penerbitan koran Swadesi di Banda Aceh dan mengubahnya menjadi Serambi Indonesia. Selain itu, Kompas Gramedia juga mendirikan dua perusahaan lainnya, yaitu PT Graha Kerindo Utama yang fokus pada penciptaan produk *consumer goods* dan PT Uniflex Kemasindah yang fokus pada produksi kemasan berkualitas. Berjarak

empat tahun, tepatnya pada tahun 1992, Kompas Gramedia mengambil alih Koran Kupang Post dan pada tahun 1994 mengambil alih Banjarmasin Post. Pada tahun yang sama dengan Banjarmasin Post, Kompas Gramedia mendirikan Dyandra Promosindo yang bergerak di bidang penyelenggaraan pameran profesional yang menyelenggarakan pameran nasional dan internasional. Melanjutkan perjalanan bisnisnya pada tahun 1995 Kompas Gramedia mendirikan Kompas Cyber Media yang memiliki misi memberikan akses informasi yang cepat dan mudah bagi pembaca Harian Kompas di seluruh wilayah Indonesia dan mendirikan Grahanusa Mediatama pada tahun berikutnya. Tiga tahun kemudian, pada tahun 1999, Kompas Gramedia mendirikan Penerbit Buku Kompas (PBK) yang dilandasi oleh pemikiran Jakob Oetama. Maka dari itu, pendirian PBK bertujuan untuk menghadirkan buku-buku hasil karya jurnalis Kompas dan penulis luar Kompas yang cakupannya luas”.

“Memasuki era digital, pada 20 November 2006 didirikan Universitas Multimedia Nusantara (UMN) yang berfokus pada komunikasi, informasi, dan teknologi. Kemudian pada tahun 2008 Kompas Gramedia mendirikan PT Medialand International yang berfokus pada pengembangan pembangunan berkelanjutan yang memiliki konsep hemat energi dan ramah lingkungan. Setelah UMN, Kompas Gramedia mendirikan Kompas Gramedia TV pada 2009 yang saat ini sudah memiliki beberapa *channel* seperti Kompas Vision, Kompas Gramedia Network, Kompas TV, dan Kompas Channel. Kemudian pada tahun 2015 didirikan Juara.net, portal berita olahraga yang fokus pada berita-berita cabang olimpiak di berbagai negara. Masih di bidang yang sama, pada 24 Juli 2017 Kompas Gramedia mendirikan BolaSport.com sebagai induk dari Juara.net. Setelah beberapa tahun pendirian Universitas Multimedia Nusantara, Kompas Gramedia kembali

memperluas cakupan bisnisnya di bidang pendidikan dengan mendirikan Multimedia Nusantara *Polytechnic* (MNP) pada 18 September 2021 yang fokusnya ada pada pengembangan sarjana terapan unggul di bidang teknologi dan kreatif dan juga mendirikan Multimedia Nusantara *School* (MNS) pada tahun 2024”.

2.1.2 Visi Misi Perusahaan

“Visi dan misi Kompas Gramedia adalah menjadi perusahaan yang terbesar, terbaik, terpadu, dan tersebar di Asia Tenggara melalui usaha berbasis pengetahuan dan menciptakan masyarakat terdidik, tercerahkan, menghargai kebhinekaan, dan adil Sejahtera” (Kompas Gramedia, 2024).

2.1.3 Nilai Perusahaan

“Kompas Gramedia memiliki nilai keutamaan yang dikenal dengan 5C (*Caring, Credible, Competent, Competitive, Customer Delight*) dan sebagai pedoman perilaku karyawan dalam berpikir, bersikap, dan bertindak” (Kompas Gramedia, 2024).

a. “Caring”

“Peduli terhadap sesama merupakan nilai yang didasarkan pada filosofi Humanisme Transendental, artinya berperilaku kemanusiaan, berdasarkan keyakinan akan Tuhan Yang Maha Kuasa, yang menyelenggarakan segala sesuatu”.

b. “Credible”

“Dapat dipercaya dan diandalkan merupakan nilai yang didasarkan pada filosofi bahwa manusia bekerja selalu berdimensi sosial, menuntut interaksi timbal balik dengan lingkungannya. Dengan melaksanakan tanggung jawab secara ikhlas, disiplin, konsisten dan profesional, maka akan dipercaya dan dapat diandalkan oleh orang lain”.

c. “Competent”

“Cakap dan terampil di bidangnya merupakan nilai yang didasarkan pada filosofi bahwa manusia bekerja harus selalu berkembang dan

mengembangkan dirinya untuk memberikan hasil yang terbaik bagi dirinya dan lingkungannya”.

d. *“Competitive”*

“Menjadi yang terunggul merupakan nilai yang didasarkan pada filosofi bahwa di jaman modern yang serba tidak pasti yang dibutuhkan adalah keberanian menghadapi tantangan. Dengan menunjukkan kecerdasan mental atau adversity quotient yang mengubah ancaman menjadi peluang, untuk selalu berkembang dan berorientasi pada daya saing”.

e. *“Customer Delight”*

“Memberikan yang terbaik melebihi harapan pelanggan merupakan nilai yang didasarkan pada prinsip menenangkan hati pelanggan dengan memberikan pelayanan yang melebihi harapannya”.

2.2 Unit Perusahaan

Selama menjalani magang di Kompas Gramedia saya diberikan kesempatan untuk mengenal beberapa unit usaha dari Kompas Gramedia dan diberikan kesempatan untuk bekerja di salah satu unit usaha dari Kompas Gramedia. Berikut merupakan penjelasan singkat terkait beberapa unit usaha Kompas Gramedia:

1. PT A

PT A bergerak di industri percetakan koran, buku

2. PT ACM

PT ACM bergerak di bidang multimedia dan website online

3. PT APU

PT APU bergerak di bidang penerbitan dan penjualan buku

4. PT AS

PT AS merupakan perusahaan yang kegiatan usahanya terkait penyiaran radio.

5. PT AMN

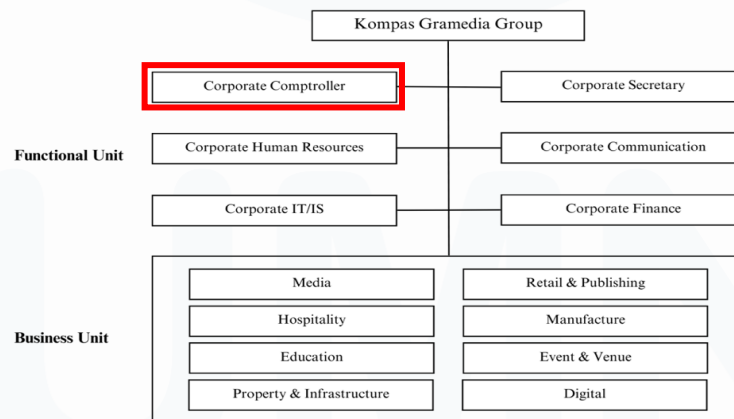
PT AMN merupakan lembaga pendidikan swasta

6. PT ASB

- PT ASB bergerak di bidang penerbitan majalah
7. PT AMT
PT AMT merupakan perusahaan penyiaran televisi
 8. PT WS
PT WS bergerak di industri perhotelan
 9. PT AI
PT AI memiliki kegiatan usaha terkait penerbitan majalah digital
 10. PT AM
PT AM bergerak di bidang penerbitan surat kabar

2.3 Struktur Organisasi Perusahaan

Kompas Gramedia memiliki struktur organisasi yang terdiri dari *functional unit* dan *business unit*. Unit fungsional berfungsi untuk menunjang kinerja dari setiap unit bisnis. Unit bisnis berfungsi untuk memberikan keuntungan bagi perusahaan. Berikut ini gambaran struktur organisasi Kompas Gramedia:



Gambar 2. 1 Struktur Organisasi Kompas Gramedia
Sumber: Dokumen Perusahaan

2.3.1 “Functional Unit”

“*Functional Unit*” memiliki berperan sebagai *cost center* karena tidak memiliki fokus dalam menghasilkan pendapatan lebih, tetapi lebih menaruh perhatian pada upaya untuk meningkatkan efektivitas dan efisiensi terkait dengan operasional

perusahaan dan berperan untuk membantu *Business Unit*. Kompas Gramedia memiliki 7 *Functional Unit*, antara lain:”

1. “*Corporate Finance*”

“Unit fungsional Kompas Gramedia yang menjadi pengendali *cash budget* perusahaan dan juga melakukan pengelolaan keuangan yang tepat dan terpercaya, seperti melakukan pembayaran terhadap utang perusahaan, penggunaan aset perusahaan yang efektif, serta mengelola keuangan perusahaan secara handal dan terpercaya bagi *corporate* dan unit bisnis agar mampu bersaing di pasar global dan memberikan nilai tambah bagi *stakeholders* melalui sistem pengelolaan keuangan yang terintegrasi, penggunaan aset secara optimal, dan kepastian keabsahan hukum”.

2. “*Corporate Human Resources*”

“Unit fungsional Kompas Gramedia yang menjadi *strategic business partner* bagi *corporate* dan unit bisnis dalam mewujudkan perusahaan sebagai organisasi yang efektif ditandai dengan adanya Sumber Daya Manusia (SDM) yang berkualitas dan dapat bersaing di pasar global. Fungsi *Corporate Human Resources* adalah membuat perencanaan SDM, mengembangkan sistem SDM, serta memfasilitasi dan memberikan konsultasi masalah terkait SDM kepada bagian *Human Resources* di seluruh unit bisnis”.

3. “*Corporate Comptroller*”

“Unit fungsional Kompas Gramedia yang memiliki peran aktif dalam mengendalikan, mengawasi keuangan, dan juga merupakan konsultan perpajakan yang handal bagi setiap unit bisnis Kompas Gramedia. *Corporate Comptroller* juga memiliki tugas untuk menciptakan dan memastikan bahwa sistem keuangan yang berlangsung di perusahaan berjalan dengan baik dan berperan untuk menyediakan pembinaan dan pelatihan terkait dengan sistem keuangan sekaligus konsultasi perpajakan sesuai dengan peraturan yang berlaku serta sebagai penyedia informasi keuangan yang cepat dan akurat”.

4. “*Corporate IT & IS*”

“Unit fungsional Kompas Gramedia yang memiliki peran sebagai penyedia dan pengelola sumber daya teknologi informasi yang ada pada perusahaan dan lintas unit bisnis dengan melakukan pengembangan *hardware* dan *software* berbasis *project management* untuk mengantisipasi dinamika perkembangan bisnis perusahaan”.

5. “*Corporate Communications*”

“Unit fungsional Kompas Gramedia yang memiliki misi membangun, memelihara, dan mengembangkan citra positif perusahaan berbasis pengetahuan terkemuka di Asia Tenggara, baik secara internal maupun eksternal melalui kegiatan komunikasi, tanggung jawab sosial perusahaan dan pengembangan komunitas masyarakat di lingkungan perusahaan, serta kegiatan seni dan budaya”.

6. “*Corporate Secretary*”

“*Corporate Secretary* merupakan unit fungsional yang bertugas untuk mempersatukan hubungan antar unit bisnis yang ada di Kompas Gramedia serta sebagai koordinator yang mengatur dan mengawasi kegiatan perusahaan agar tidak saling bertentangan”.

2.3.2 “*Business Unit*”

“*Business Unit* memiliki peran sebagai *cost center* untuk bertanggung jawab dan memberikan keuntungan kepada perusahaan. Kompas Gramedia memiliki 8 *Business Unit*, antara lain:”

1. “*Group of Media*”

“Unit bisnis Kompas Gramedia bidang jaringan media komunikasi yang memberikan informasi lengkap dan akurat yang disampaikan oleh lebih dari 150 merek media cetak, elektronik, dan broadcast menjadikan Kompas Gramedia sebagai perusahaan media terbesar di Indonesia”.

2. “*Group of Retail and Publishing*”

“Unit bisnis Kompas Gramedia yang menerbitkan produk literasi meliputi 7 penerbit buku dan lebih dari 120 jaringan toko di seluruh Indonesia. Kompas

Gramedia menyediakan produk literasi bermutu dan sejumlah produk lainnya untuk mencerahkan kehidupan bangsa”.

3. “*Group of Hospitality*”

“Unit bisnis Kompas Gramedia yang menjalankan bisnis di bidang hotel dan *resort* yang mengusung konsep sentuhan keramahan Indonesia persembahkan lebih dari 110 jaringan hotel di seluruh Indonesia dan Singapura”.

4. “*Group of Manufacture*”

“Unit bisnis Kompas Gramedia yang menjalankan bisnis di bidang produksi media cetak, kemasan, dan buku pelajaran yang senantiasa memberikan pelayanan terbaik melalui beberapa fasilitas percetakan dan produksi kemasan”.

5. “*Group of Education*”

“Unit bisnis Kompas Gramedia yang menyediakan fasilitas untuk pembelajaran dan pendidikan dengan turut mencerahkan Indonesia melalui 1 universitas, 1 perguruan tinggi vokasi, dan 6 lembaga pendidikan”.

6. “*Group of Event and Venue*”

“Unit bisnis Kompas Gramedia yang menjalankan bisnis sebagai penyelenggara, pengelola, dan penyedia tempat acara dalam rangka meramaikan industri Meeting, Incentive, Convention, and Exhibition (MICE) melalui jasa profesional penyelenggara ekshibisi acara dan manajemen venue dengan reputasi terdepan”.

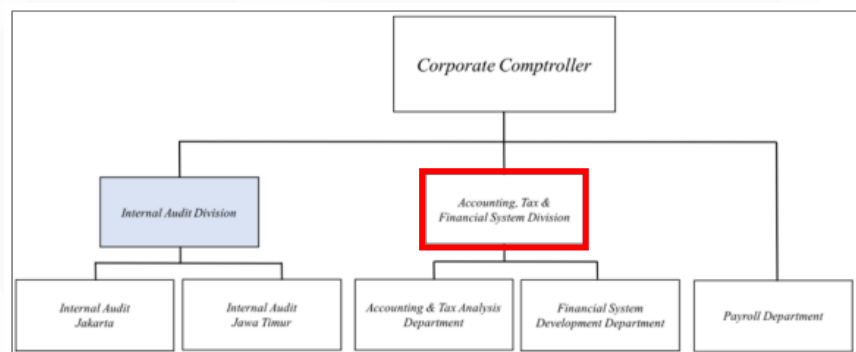
7. “*Group of Property and Infrastructure*”

“Unit bisnis Kompas Gramedia yang menyediakan jasa berupa berbagai pembangunan serta penyewaan gedung dalam rangka mendukung pemerataan pembangunan dengan mengembangkan bisnis di bidang properti dan infrastruktur”.

8. “*Group of Digital*”

“Unit bisnis Kompas Gramedia yang menyediakan produk-produk digital yang mampu menjawab tantangan zaman hadir melalui produk-produk digital yang mampu menjadi solusi terpercaya bagi para pelaku bisnis dan konsumen”.

“Posisi tertinggi struktur organisasi *Corporate Comptroller* adalah *Corporate Comptroller Director*. Kemudian, *General Manager Internal Audit* dan *Vice General Manager Internal Audit* yang sejajar dengan *General Manager Accounting, Tax, and Financial System* dan *Vice General Manager Accounting, Tax, and Financial System* posisi dibawahnya adalah *Accounting and Tax Analysis Manager, Financial System Manager* dan *Payroll Manager*”.



Gambar 2. 2 Struktur Organisasi Corporate Comptroller
Sumber: Dokumen Perusahaan

“Terdapat 3 divisi di *Corporate Comptroller* di Kompas Gramedia, yaitu:”

1. “*Accounting, Tax, and Financial System Division*”

“Divisi yang memiliki tanggung jawab untuk mengembangkan sistem dan mengelola kebijakan serta memberi pengawasan operasional atas pencatatan, pembukuan keuangan, dan pelaporan pajak”.

2. “*Internal Audit Division*”

“Divisi yang memiliki tanggung jawab untuk melakukan pengelolaan kebijakan perusahaan dalam hal mengawasi serta pengendalian internal terkait dengan seluruh aktivitas keuangan dan operasional dalam rangka meningkatkan efektivitas dan efisiensi perusahaan”.

3. “*Payroll Division*”

“Divisi yang memiliki tanggung jawab untuk mengembangkan sistem dan melakukan implementasi pembayaran gaji kepada seluruh karyawan yang bekerja di Kompas Gramedia secara tepat dan akurat”.

Selama pelaksanaan kerja magang bagian *Corporate Comptroller* pada divisi *Accounting, Tax, and Financial System* tepatnya berada di *Accounting and Tax Division* sebagai *Accounting and Tax Intern* dan berada di bawah pengawasan *Accounting & Tax Analyst*.

