

## BAB II

### GAMBARAN UMUM PERUSAHAAN

#### 2.1 Sejarah Singkat Perusahaan

Toray adalah perusahaan Jepang yang bergerak di sektor tekstil dan menggunakan teknologinya untuk menciptakan barang-barang berkualitas tinggi. Nama Toray diciptakan dengan menggabungkan istilah Toyo, yang merupakan nama perusahaan, dan Rayon, yang merupakan produk pertama yang diproduksi oleh perusahaan tersebut.

Selain mendirikan bisnisnya di Jepang dan Indonesia, Toray juga beroperasi di Malaysia, Singapura, Thailand, Tiongkok, Vietnam, dan Amerika Serikat. Toray telah mendirikan banyak bisnis di Tangerang, termasuk PT Indonesia Toray Synthetics (PT ITS), untuk berpartisipasi dalam industri serat sintetis dan tekstil di Indonesia. PT Petnesia Resindo (PNR), PT OST Fiber Industries, PT Indonesia Synthetic Textile Mills (ISTEM), dan PT Acrylic Textile Mills (ACTEM). Ada juga bisnis di luar Kota Tangerang, seperti PT CENTEX di Ciracas-Jakarta Timur, PT Easterntex di Surabaya, dan PT JABATO (Jakarta Bali Tokyo) di Jakarta yang menyediakan layanan transportasi bagi pekerja Jepang di Toray Indonesia.



*Gambar 2.1 Logo PT ITS*

Gambar 2.1 merupakan logo dari PT ITS. Setelah didirikan pada bulan Oktober 1971, PT Indonesia Toray Synthetics (ITS) mulai beroperasi pada bulan Agustus 1973. Perusahaan pertama di Indonesia yang memproduksi N-FY pada saat itu adalah PT ITS. Lima bulan kemudian, tepatnya pada bulan Maret 1974, PT ITS

kembali mengukir sejarah dengan menjadi perusahaan pertama di Indonesia yang mengembangkan P-SF. Langkah selanjutnya adalah keberhasilan pembuatan P-FY pada bulan Juni 1990. Salah satu produsen serat sintetis pertama dan satu-satunya di Indonesia, PT ITS memproduksi dua jenis serat sintetis: poliester dan nilon. Jenis produk yang digunakan sebagai bahan baku tekstil adalah: serat stapel poliester (P-SF), benang filamen poliester (P-FY), benang filamen nilon (N-FY), dan senyawa resin.

### **2.1.1 Visi Misi**

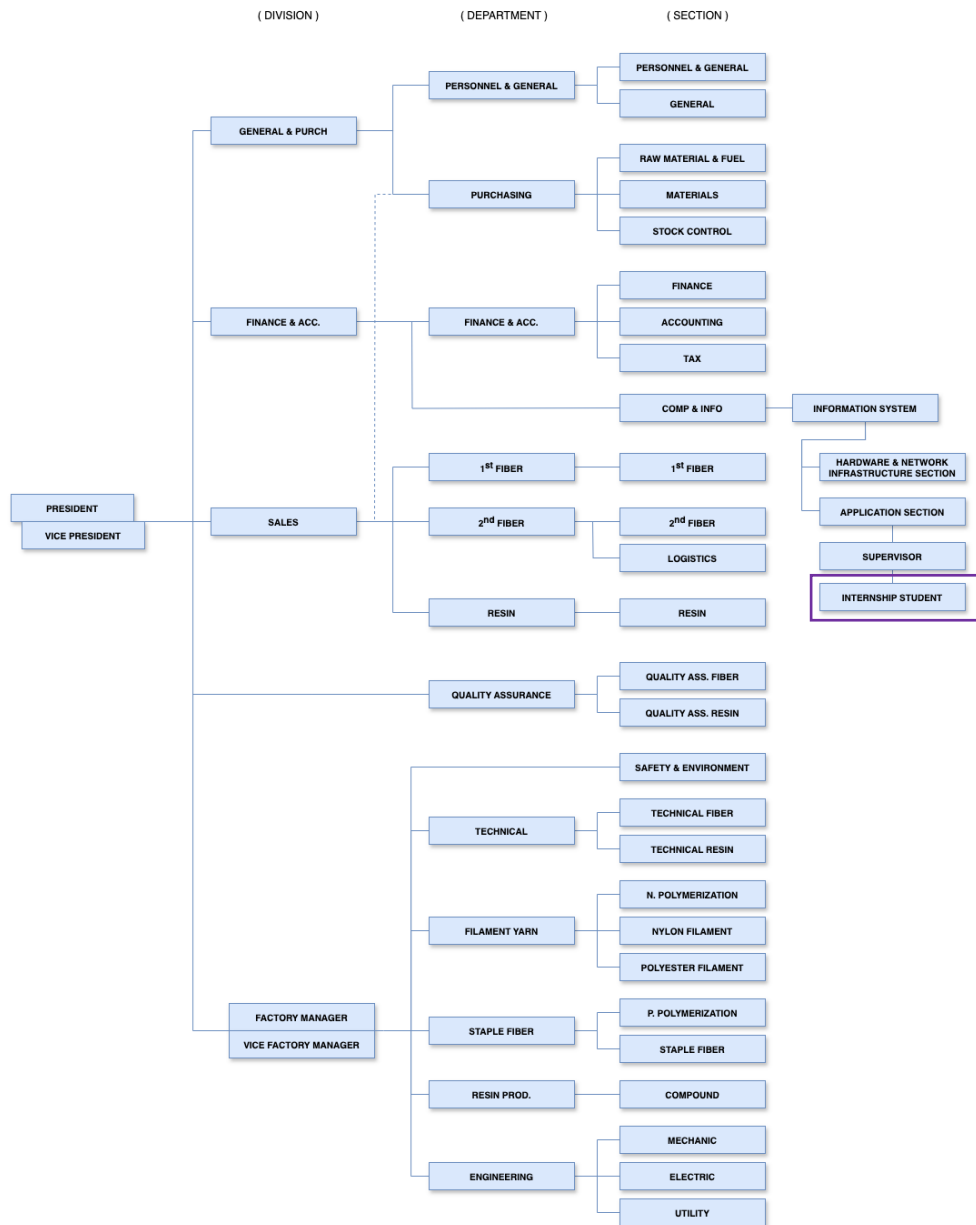
Visi dari PT ITS yaitu “Menuju Pabrik Nomor Satu di Dunia dalam *Safety*, *Kualitas*, dan *Performance*”. Sedangkan Misi dari PT ITS, yaitu:

1. Memberikan nilai baru kepada pelanggan melalui hasil-hasil produksi yang bermutu tinggi dan pelayanan yang terbaik.
2. Memberikan kesempatan kepada karyawan dengan mempersiapkan dan mengembangkan diri dalam lingkungan yang penuh dengan tantangan.
3. Menampilkan suatu manajemen yang baik dan dapat dipercaya oleh pemegang saham.
4. Bertindak selaku warga masyarakat yang bertanggung jawab untuk membangun kemitraan yang bermanfaat bagi masyarakat.

### **2.2 Struktur Organisasi Perusahaan**

Bagan struktur organisasi pada PT ITS, dapat dilihat sebagai berikut:





Gambar 2.2 Bagan Struktur Organisasi PT ITS

Gambar 2.2 merupakan bagan struktur organisasi pada PT ITS. Pada bagan struktur organisasi PT ITS, terdapat tingkat tertinggi yang diduduki oleh presiden hingga tingkat operasional yang lebih rendah. Tiga tingkat utama sistem ini adalah Bagian, Departemen, dan Divisi. Setiap tingkatan menjelaskan bagaimana tugas dan tanggung jawab pada setiap bagian dibagi secara khusus. Divisi teratas perusahaan ini terdiri dari sejumlah divisi utama, termasuk *General & Purchasing*,

*Finance & Accounting*, dan *Sales*. Peran Presiden dan Wakil Presiden mempunyai kendali penuh terhadap masing-masing divisi tersebut. Selanjutnya, setiap divisi dibagi lagi menjadi beberapa departemen yang lebih terspesialisasi. Misalnya, divisi "*General & Purchasing*" terdiri dari departemen "*Purchasing*" dan "*Personel & General*", sedangkan divisi "*Finance & Accounting*" terdiri dari departemen "*Finance & Accounting*" departemen yang membidangi keuangan perusahaan. Pada bagian "*Factory Manager*" mempunyai beberapa divisi antara lain *Technical*, *Filament yarn*, *Staple Fiber*, *Resin Production*, dan *Engineering*.

Untuk tugas operasional yang lebih terspesialisasi, setiap departemen dipisahkan menjadi bagian-bagian yang lebih kecil. Dimana departemen "*Technical*" memiliki bagian *Technical Fiber and Technical Resin*, sedangkan departemen "*Finance & Acc.*" departemen dibagi menjadi bagian *Finance*, *Accounting*, *Tax*, and *Computer & Information parts*. Kedudukan selama periode magang berlangsung yaitu terdapat pada "*Student Internship*" yang terletak pada bagian *Application Section* yang merupakan bagian dari "*Information System*". Pada *Application Section* ini, bekerjasama dengan tim dengan dibimbing langsung oleh *supervisor*, dengan tetap di bawah pantauan Manajer SIE dan Asisten Manajer SIE, yang bertanggung jawab atas sistem informasi.

UMMN

UNIVERSITAS  
MULTIMEDIA  
NUSANTARA