



Hak cipta dan penggunaan kembali:

Lisensi ini mengizinkan setiap orang untuk menggubah, memperbaiki, dan membuat ciptaan turunan bukan untuk kepentingan komersial, selama anda mencantumkan nama penulis dan melisensikan ciptaan turunan dengan syarat yang serupa dengan ciptaan asli.

Copyright and reuse:

This license lets you remix, tweak, and build upon work non-commercially, as long as you credit the origin creator and license it on your new creations under the identical terms.

BAB II

GAMBARAN UMUM PT UNITED TRACTORS TBK

2.1 Profil Perusahaan

PT. United Tractors, Tbk atau secara global dikenal sebagai UT, bertujuan menjadikan perseroan sebagai perusahaan kelas dunia berbasis solusi. Sejak didirikan pada 13 Oktober 1972. UT pertama kali menjalankan kegiatan bisnisnya sebagai distributor tunggal perusahaan alat berat Komatsu di Indonesia. Pada 19 September 1989, UT menjadi perusahaan terbuka dan mencatatkan saham-sahamnya di Bursa Efek Jakarta dan Surabaya menjadi PT United Tractors Tbk (UNTR), dimana PT Astra International menjadi pemegang saham mayoritas.

Saat ini, UT telah memperluas bisnis intinya dengan bergerak aktif di empat segmen usaha, yaitu Mesin Konstruksi, Kontraktor Penambangan dan Pertambangan Batu Bara dan Industri Konstruksi. Dalam menjalankan kegiatan usaha yang tersebar luas di seluruh Indonesia, UT didukung oleh anak-anak perusahaan yang tergabung dalam Grup AHEME.

2.1.1 Visi

Menjadi perusahaan kelas dunia berbasis solusi di bidang alat berat, pertambangan dan energi, untuk menciptakan manfaat bagi para pemangku kepentingan.

2.1.2 Misi

Menjadi perusahaan yang :

1. Bertekad membantu pelanggan meraih keberhasilan melalui pemahaman usaha yang komprehensif dan interaksi berkelanjutan,
2. Menciptakan peluang bagi insan perusahaan untuk dapat meningkatkan status sosial dan aktualisasi diri melalui kinerjanya,

3. Menghasilkan nilai tambah yang berkelanjutan bagi para pemangku kepentingan melalui tiga aspek berimbang dalam hal ekonomi, sosial dan lingkungan,
4. Memberi sumbangan yang bermakna bagi kesejahteraan bangsa.



2.1.3 Pilar Bisnis

2.1.3.1 Mesin Konstruksi

UT menjawab tingginya permintaan pasar akan alat berat seiring dengan membaiknya situasi ekonomi melalui segmen usaha Mesin Konstruksi. Selain menjadi distributor tunggal untuk Komatsu di Indonesia, UT juga menghadirkan sejumlah merk - merk premium, seperti UD Trucks, Scania, Bomag, Komatsu Forklift, Tadano, Komatsu Generator Sets dan Komatsu Forest. Jenis produk yang beragam menjadikan UT mampu melayani sektor-sektor utama di dalam negeri untuk berbagai keperluan, seperti perkebunan, konstruksi, kehutanan, material handling, pertambangan dan transportasi.

Tabel 2.1

Produk Mesin Konstruksi United Tractors

PRODUCT RANGE	 <p>Komatsu Alat berat untuk pertambangan, konstruksi, perkebunan dan kehutanan Heavy Equipment for mining, construction plantation and forestry</p>	 <p>Bomag Berbagai alat untuk pemadatan mulai dari vibratory tampers, plate compactors dan landfill compactors Compaction equipment range from vibratory tampers and plate compactors to recycling equipment and landfill compactors</p>	 <p>UD Trucks Truk niaga bertenaga diesel ukuran menengah dan besar Diesel-powered medium and heavy duty commercial trucks</p>	 <p>Komatsu Forklift Forklift bertenaga mesin dan baterai yang digunakan untuk material handling Engine-powered and battery-powered forklift designed for use in material handling</p>
	 <p>Tadano Crane hidrolis mencakup semua jenis derek tanah termasuk rough terrain, truk crane, truk pemuat material dan aerial platforms Hydraulic cranes that include tough terrain cranes, all terrain cranes, truck cranes, truck loaders and aerial platforms</p>	 <p>Scania Truk kualitas premium untuk angkutan jarak jauh, angkutan konstruksi dan distribusi barang, juga menyediakan bus penumpang berkapasitas tinggi Premium-quality trucks for long haulage, construction haulage and distribution of goods, also provides high passenger capacity buses</p>	 <p>Komatsu Forest Mesin untuk pengelolaan hutan kualitas internasional dan mechanized logging World's leading forest machines and mechanized logging</p>	 <p>Komatsu Generator Sets Seri generator tenaga diesel EGS, kombinasi dari mesin diesel Komatsu dan mesin alternatif yang handal untuk industri dan gedung Komatsu EGS series diesel generators, the combination of Komatsu diesel engine and reliable alternator for use in industrial plants and buildings</p>

Guna bekerja lebih dekat dengan pelanggan untuk memenuhi permintaan mereka, UT layanan purna jual juga tersedia untuk semua pelanggan melalui jaringan luas UT, mencakup 18 kantor cabang, 17 kantor wilayah pembantu dan 12 kantor perwakilan.

Sebagai perusahaan yang berbasis solusi, selain menyediakan produk alat berat dan suku cadang, United Tractors secara komprehensif juga menyediakan layanan berikut:

- 1) Konsultasi Lapangan
- 2) Rekomendasi Alat Berat yang Optimal
- 3) Program Pemeriksaan Mesin
- 4) Program Pemantauan Alat Berat
- 5) Remanufaktur dan Rekondisi
- 6) Pelatihan untuk Operator dan Mekanik
- 7) UT Call di nomor 500 072 (24/7 pusat layanan pelanggan)
- 8) *Guaranteed Product Support*

2.1.3.2 Kontraktor Penambangan

Kegiatan pertambangan di Indonesia terus meningkat disebabkan meningkatnya harga komoditas utama pertambangan, seperti timah, nikel, tembaga, terutama batu bara. Permintaan pasar akan energi utama (termasuk batu bara) dan peningkatan konsumsi batu bara domestik sebagai pembangkit tenaga listrik juga mengalami kenaikan seiring membaiknya kondisi ekonomi global, yang akhirnya mengarah pada meningkatnya aktivitas kontraktor penambangan.

Kinerja optimal Perseroan pada segmen bisnis Kontraktor Penambangan dijalankan oleh anak perusahaan, PT Pamapersada Nusantara (Pama). Kini, Pama berhasil mencatatkan perannya sebagai pemimpin dasar dalam industri kontraktor penambangan. Prestasi ini diraih Pama dengan melakukan perluasan jasa-jasa pertambangan kelas dunia yang ditawarkan Pama, termasuk design tambang, eksplorasi, konstruksi infrastruktur, penambangan, transportasi, pengapalan dan pemuatan barang.

Gambar 2.1

Aktivitas Konstruksi Penambangan



United Tractors mendukung perusahaan-perusahaan tambang di Indonesia dengan menyediakan jasa penambangan melalui PT Pamapersada Nusantara (“PAMA”), yang didirikan pada tahun 1989. Memiliki kompetensi tinggi di bidang rancang tambang, eksplorasi, penggalian, pengangkutan melalui jalan darat, pengangkutan melalui sungai dan pengapalan, PAMA

membantu pemilik tambang untuk memanfaatkan potensi sumber daya alam sejak dari proses awal studi kelayakan, pembangunan infrastruktur, eksploitasi hingga perluasan tambang. Layanan yang ditawarkan PAMA termasuk antara lain:

- 1) Desain pertambangan dan implementasi
- 2) Penilaian dan studi kelayakan awal
- 3) Pembangunan infrastruktur dan fasilitas tambang
- 4) Pengupasan tanah dan penanganan limbah
- 5) Produksi komersial bahan tambang
- 6) Perluasan tambang/ fasilitas
- 7) Reklamasi dan revegetasi
- 8) Pengapalan dan pemasaran

2.1.3.3 Pertambangan Batu Bara

Iklim perekonomian global yang membaik diperkirakan akan meningkatkan permintaan batu bara di seluruh dunia pada tahun-tahun mendatang, terutama kawasan Asia Pasifik. Di kawasan ini, batu bara memiliki peran penting sebagai sumber daya utama dari produksi energi. Hal ini tergambar pada tingkat konsumsi batu bara, yang terus menerus meningkat selama beberapa tahun belakangan ini. Situasi yang kondusif ini diharapkan akan menciptakan dampak positif pada permintaan dan harga batu bara.

Gambar 2.2

Aktivitas Pertambangan Batu Bara



2.1.3.4 Industri Konstruksi

Pada tahun 2014, United Tractors mencapai tonggak sejarah lain melalui pembentukan pilar bisnis keempat, yaitu Industri Konstruksi. Melalui lini bisnis ini, perseroan turut berpartisipasi dalam rencana nasional membangun lebih banyak proyek infrastruktur dan fasilitas dalam rangka meningkatkan perekonomian bangsa, yang diwujudkan melalui jasa manajemen konstruksi bangunan dan fondasi.

United Tractors telah mengakuisisi saham mayoritas PT Acset Indonusa Tbk, sebuah perusahaan publik di Indonesia yang menyediakan jasa manajemen konstruksi dan fondasi.

Gambar 2.3

Aktivitas Industri Konstruksi



Pada 24 Juni 2013, Acset secara resmi terdaftar di Bursa Efek Indonesia. Pada bulan Juni 2015, PT United Tractors Tbk ("UT") melalui anak perusahaan UT, PT Karya Supra Perkasa, menjadi pemegang saham substansial baru ACSET. Sebagai bagian dari Grup UT dan juga PT Astra International Tbk, salah satu grup terbesar di Indonesia, Acset akan berusaha untuk mempertahankan strategi pertumbuhan dengan ekspansi melalui joint operations dan/atau aliansi strategis dengan perusahaan multinasional serta Acset akan meningkatkan kemampuannya untuk mengerjakan baik pekerjaan sipil dan konstruksi dalam proyek infrastruktur dan industrial.

2.1.4 Logo

Gambar 2.4

Logo United Tractors



Logo PT United Tractors Tbk terdiri dari Brand Name UNITED TRACTORS dan ikon berupa lingkaran yang mengandung simbol inisial nama perusahaan u dan t. Lingkaran mempunyai arti “keabadian”, “tanpa awal dan akhir”. Kombinasi antara keduanya, lingkaran dengan simbol u dan t, mengimplikasikan peran, partisipasi perusahaan yang secara terus menerus, tiada henti dalam ikut serta membangun bangsa dan negara selaras dengan kemajuan dan perkembangan yang dicapai PT United Tractors Tbk. Pemakaian lingkaran dengan kandungan simbol u dan t pada logo PT United Tractors Tbk menginspirasi kehidupan, semangat, motivasi atau sumber kekuatan untuk melaksanakan, memanfaatkan dan memberikan yang terbaik dalam segala aspek yang dimiliki PT United Tractors Tbk.

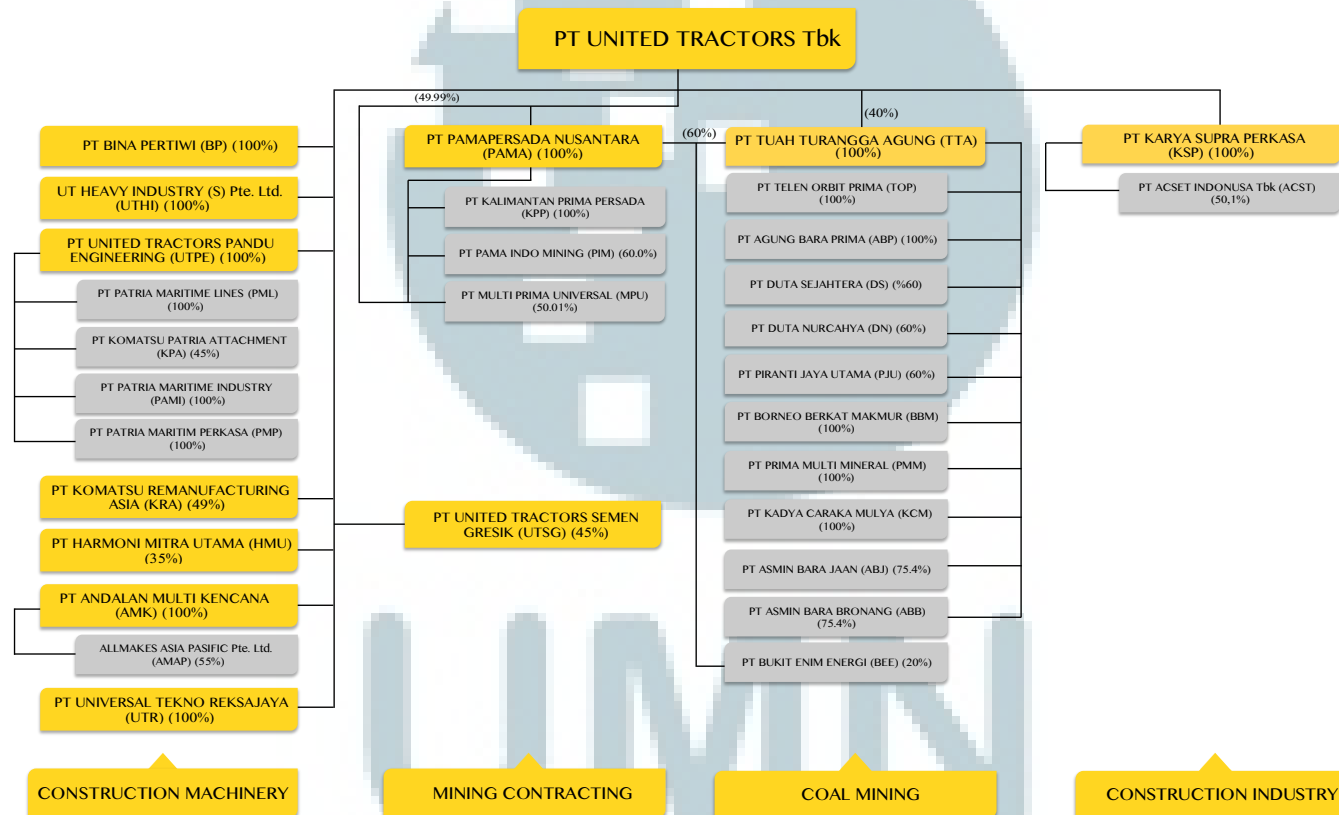
Brand name UNITED TRACTORS diletakkan pada posisi sebelah kanan ikon sebagai kepanjangan simbol u dan t dalam lingkaran, memberikan pemahaman jelas tentang siapa pemilik logo ini. Didesain dengan memilih font Helvetica yang di *bold*, memiliki karakter tingkat baca tinggi (*highly legible*), mencerminkan citra kokoh, solid, modern, percaya diri dan dapat dipercaya. Representasi warna kuning pada logo mengisyaratkan pesan bahwa Perusahaan memberikan kesejahteraan bagi setiap

karyawan, terasa akrab, ramah bagi masyarakat sekitar, serta berorientasi ke masa depan.

Tampilan visual yang konsisten logo PT United Tractors Tbk adalah mutlak, karenanya tidak diizinkan untuk merubah, mendesain atau menggambar ulang logo PT United Tractors Tbk dengan cara yang tidak mengikuti aturan pada buku manual yang berlaku.



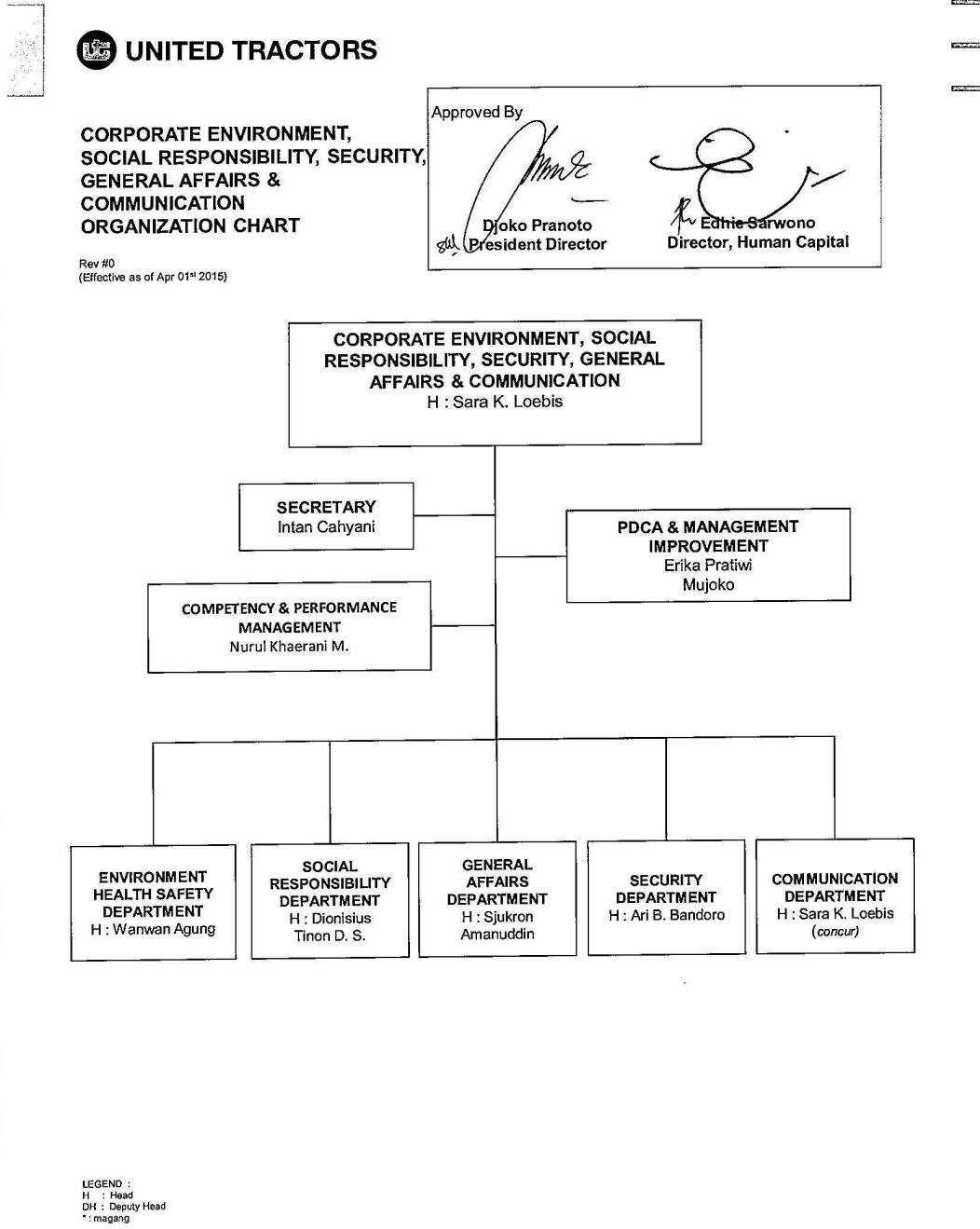
Tabel 2.2
Struktur Bisnis PT United Tractors Tbk



2.2 Struktur Organisasi

Tabel 2.3

Struktur Organisasi Divisi CESRSGACOMM



Tabel 2.4



Struktur Organisasi *Social Responsibility, Environment Healt Safety* dan *Communication Department*



**CORPORATE ENVIRONMENT,
SOCIAL RESPONSIBILITY, SECURITY,
GENERAL AFFAIRS &
COMMUNICATION
ORGANIZATION CHART**

Rev #0
(Effective as of Apr 01st 2015)

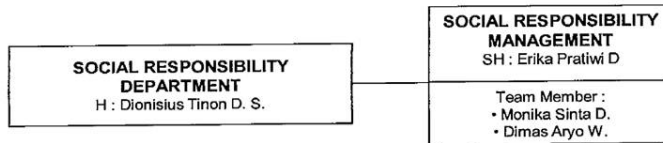
Approved By

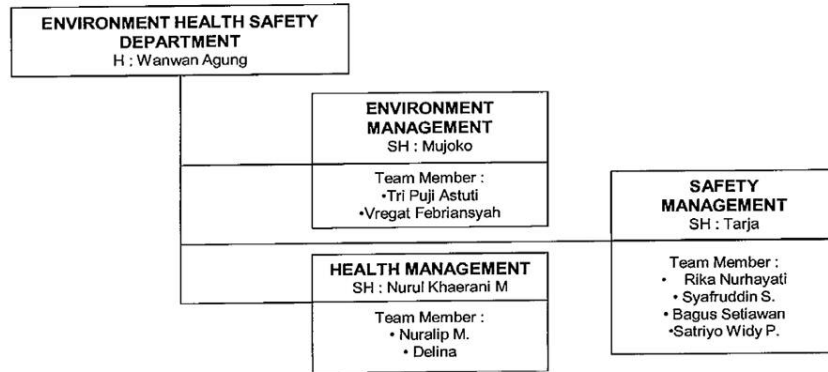
Sara K. Loebis
Head

Edhie Sarwono
Director, Human Capital

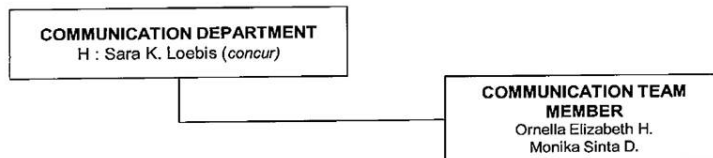
STAFFING TO SOCIAL RESPONSIBILITY DEPARTMENT



STAFFING TO ENVIRONMENT HEALTH SAFETY DEPARTMENT



STAFFING TO COMMUNICATION DEPARTMENT



LEGEND :
H : Head
SH : Section Head

Tabel 2.5

Struktur Organisasi *Security Department*



**CORPORATE ENVIRONMENT,
SOCIAL RESPONSIBILITY, SECURITY,
GENERAL AFFAIRS &
COMMUNICATION
ORGANIZATION CHART**

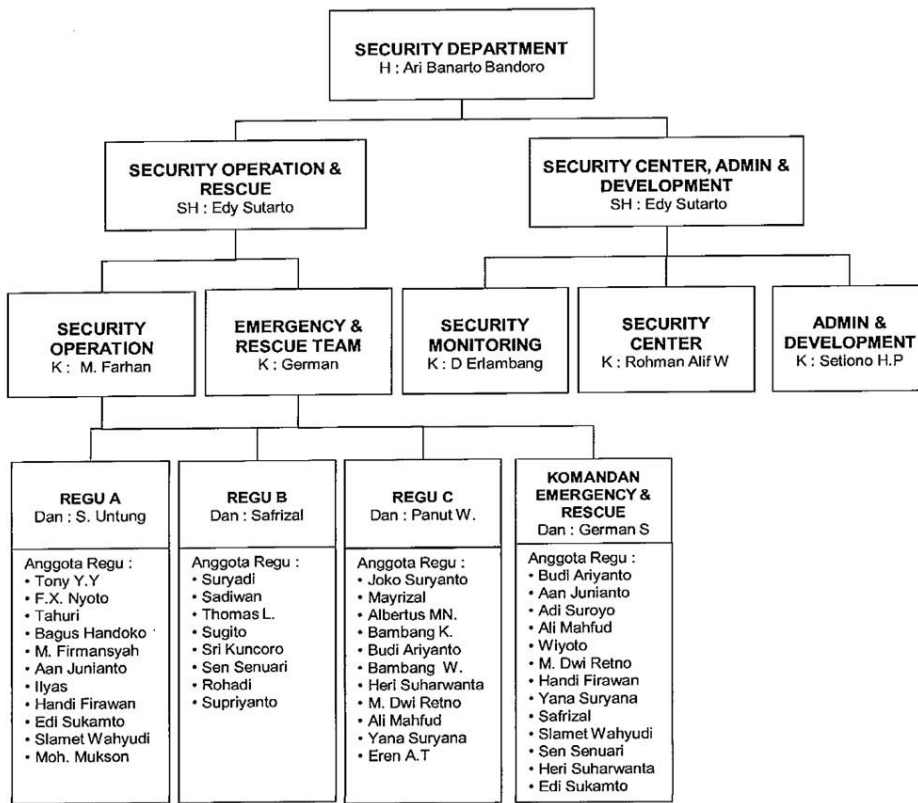
Rev #0
(Effective as of Apr 01st 2015)

Approved By

Sara K. Loebis
Sara K. Loebis
Head

Edhie Sarwono
Edhie Sarwono
Director, Human Capital

STAFFING TO SECURITY DEPARTMENT



LEGEND :
H : Head
SH : Section Head
K : Koordinator
Dan : Danru

Tabel 2.6



Struktur Organisasi *General Affairs*



**CORPORATE ENVIRONMENT,
SOCIAL RESPONSIBILITY, SECURITY,
GENERAL AFFAIRS &
COMMUNICATION
ORGANIZATION CHART**

Rev #0
(Effective as of Apr 01st 2015)

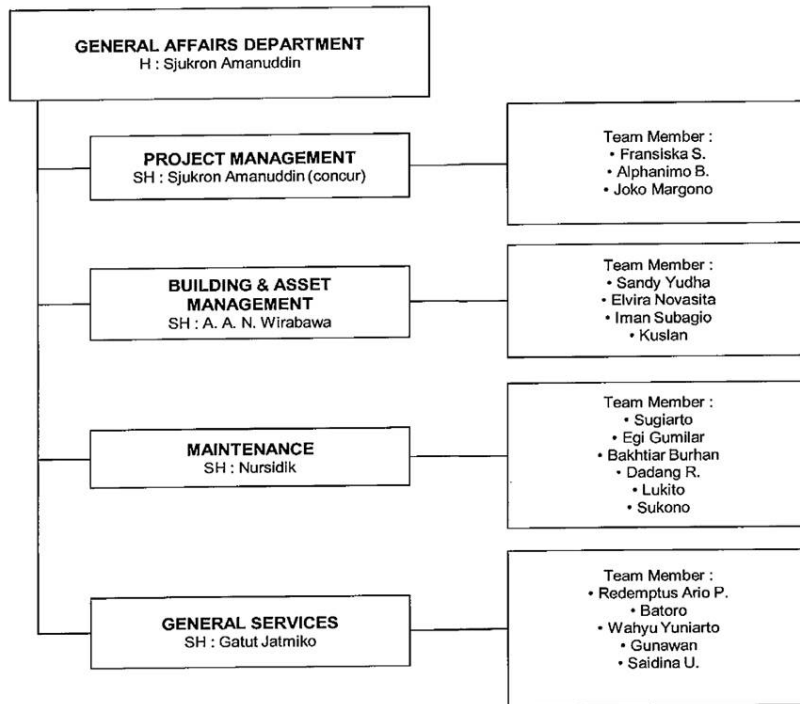
Approved By

Sara K. Loebis
Head

Edhie Sarwono
Director, Human Capital

STAFFING TO GENERAL AFFAIRS DEPARTMENT



LEGEND :
H : Head
SH : Section Head

2.3 Ruang Lingkup Kerja Divisi Terkait

CESRSGACOMM merupakan divisi besar yang mencakup lima departemen. *Communication Department* merupakan departemen baru yang bergabung dalam CESRSGACOMM di tahun 2015. *Communication Departement* memiliki tujuh ruang lingkup kerja yaitu publikasi, mengolah hubungan dengan media, media *monitoring*, memantau standar penggunaan logo untuk keperluan perusahaan, melakukan training dalam standarisasi materi perusahaan, menjalankan Sistem Manajemen Mutu dan penggunaan media sosial. Saat ini, *Communication Department* menjalankan fungsi kerjanya dibantu dengan dua tim member dan satu kepala departemen.

Communication Department tengah menjalankan program-program internal dan eksternal kaitannya dalam menjalin hubungan saling menguntungkan antara kedua belah pihak. *Communication Department* menggunakan media PR dalam menjalankan fungsi menjalin hubungan dengan publik internal yaitu menggunakan buletin yang dipublikasikan setiap dua bulan kepada para karyawan perusahaan. Sedangkan *Communication Department* menggunakan *event management* dalam menjalin hubungan dengan publik eksternal melalui company visit dan melakukan berbagai *workshop-workshop* untuk meningkatkan citra dan eksistensi diri kepada khalayak luar.

UMMN