

BAB II

GAMBARAN UMUM PERUSAHAAN

2.1 Deskripsi Perusahaan

Bisnis yang dicetuskan oleh Jakob Oetama bersama Petrus Kanisius Ojong yaitu KG telah memulai operasionalnya pada tanggal 17 Agustus tahun 1963 di Indonesia [9]. Menyesuaikan dengan perubahan zaman, Kompas Gramedia mengembangkan portofolio bisnis yang mencakup delapan pilar utama yaitu GoHR (*Group of Hospitality and Resort*), GoRP (*Group of Retail and Publishing*), GoMan (*Group of Manufacture*), media, *event organizer*, pendidikan, teknologi digital, bahkan sampai pengelolaan bisnis properti (KGPro). Logo resmi KG ditunjukkan di Gambar 2.1.



KOMPAS GRAMEDIA

Gambar 2. 1 Logo Resmi Perusahaan Kompas Gramedia

Sumber: [10]

Sejarah Kompas Gramedia dimulai dari kehadiran Majalah Intisari, majalah bulanan yang mulai terbit pada tahun 1963. Pendirinya adalah PK Ojong dan Jakob Oetama, sementara pengelolaannya juga dikontribusi oleh kehadiran J. Adi Subrata bersama Irawati [11]. Majalah Intisari yang pertama kali terbit pada tahun 1963 kini tersedia dalam format digital melalui situs intisari-online.com. Penerbitan dalam bentuk cetak tetap dilakukan secara terbatas, khususnya pada edisi spesial dan momen tertentu, sebagai bagian dari upaya mempertahankan tradisi yang telah lama ada [11]. Harian Kompas secara resmi berdiri pada 28 Juni 1965, kemudian

dilanjutkan dengan pendirian beberapa anak perusahaan, salah satunya Gramedia Printing yang mulai beroperasi pada tahun 1972.

2.1.1 Visi Misi

Ini menjadi elemen fundamental bagi sebuah perusahaan karena berfungsi sebagai pedoman dalam mencapai tujuan yang ingin diraih. Visi menunjukkan kondisi ideal yang ingin diwujudkan di masa depan, sedangkan misi merujuk pada langkah-langkah strategis yang ditempuh untuk mewujudkan visi tersebut. KG merumuskan visi dan misi dalam satu kalimat yang ringkas, berikut adalah pernyataan visi dan misi tersebut.

“Menjadi Perusahaan yang terbesar, terbaik, terpadu, dan tersebar di Asia Tenggara melalui usaha berbasis pengetahuan yang menciptakan masyarakat terdidik, tercerahkan, menghargai kebhinekaan, dan adil sejahtera.” [12]

2.1.2 Tentang Departemen *Corporate IT & IS* Kompas Gramedia

Unit ini berfungsi menyediakan layanan dan infrastruktur TI terintegrasi untuk mendukung kegiatan operasional berbagai unit bisnis perusahaan. Fungsi ini meliputi dukungan pada sejumlah unit bisnis, salah satunya melalui pengembangan sistem KG-ERP yang diterapkan Universitas Multimedia Nusantara (UMN), PT. Duta Prima Investama dan beberapa unit lainnya. Adapun visi dan misi divisi ini dijelaskan sebagai berikut.

2.1.2.1 Visi

To provide data and technology services that enable business units to execute business transformation, manage customer better and operate business excellently. [13]

2.1.2.2 Misi

Develop and Manage Digital Business Technology Platform through: Consolidation & Renovation Enterprise System, Exploration, Experimentation & Innovation Customer Facing, Partner and Internet of Things Technology, Data Analytics for

Business Operation and Development, Optimized and Secure IT Governance. [13]

2.1.3 Tentang Kompas Gramedia ERP (KG-ERP)

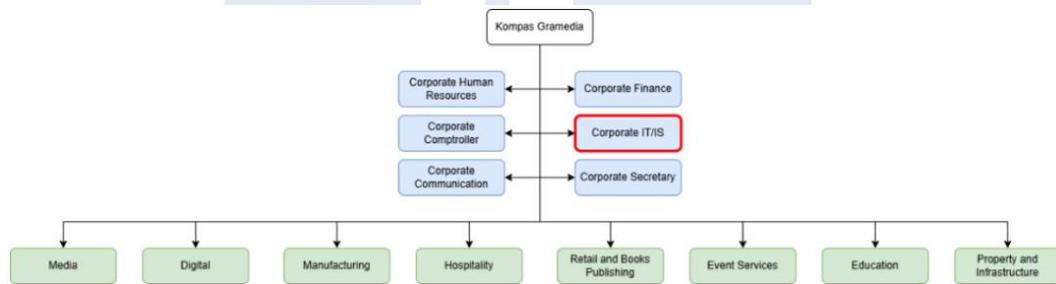
KG-ERP (Kompas Gramedia *Enterprise Resource Planning*) dikembangkan sebagai sistem terpadu untuk mendukung jalannya proses bisnis di seluruh unit Kompas Gramedia. Melalui sistem ini, aktivitas dari berbagai bidang usaha dapat berjalan secara lebih efisien, transparan, dan terstandarisasi dalam satu platform digital yang saling terhubung. Selain itu, KG-ERP juga memberikan data yang akurat dan *real-time* sehingga memudahkan manajemen dalam mengambil keputusan strategis.

Keberadaan KG-ERP sangat penting karena menjadi solusi atas berbagai tantangan dalam bisnis perusahaan khususnya di bidang keuangan, mulai dari penyelarasan proses keuangan lintas unit bisnis, pengurangan aktivitas manual yang berulang, hingga percepatan alur keuangan. Tidak hanya itu, sistem ini juga mengintegrasikan data dari berbagai divisi sehingga informasi lebih mudah diakses dan dikelola. Dengan sifatnya yang adaptif dan skalabel, KG-ERP mampu terus berkembang menyesuaikan kebutuhan bisnis Kompas Gramedia seiring dengan tantangan yang dihadapi [14].

2.2 Struktur Organisasi Perusahaan

Susunan organisasi berfungsi sebagai panduan untuk memperlihatkan bagaimana peran, kedudukan, dan tanggung jawab dibagi di dalam sebuah perusahaan. Untuk memudahkan pemahaman mengenai hubungan antarposisi tersebut, biasanya ditampilkan dalam bentuk bagan. Pada Gambar 2.2 disajikan diagram yang merepresentasikan struktur organisasi Kompas Gramedia dan posisi *Corporate IT & IS* di organisasi tersebut.

Saat ini, kepemimpinan Kompas Gramedia berada di tangan CEO, Bapak Lilik Oetama. Struktur perusahaan terbagi menjadi dua kelompok utama, yaitu Unit Fungsional dan Divisi Bisnis. Unit Fungsional terdiri atas enam direktur atau sekretaris, sementara Divisi Bisnis dipimpin oleh tujuh direktur atau CEO. Pada Gambar 2.2, kedua unit tersebut ditampilkan dalam bentuk diagram, di mana Unit Fungsional diberi tanda kotak biru dan Unit Bisnis menggunakan kotak hijau. Dalam praktiknya, Unit Fungsional berfungsi sebagai *cost center* yang mendukung operasional dan pengelolaan bisnis, sedangkan peran *fund center* ada pada Divisi Bisnis yang berorientasi pada pertumbuhan usaha.



Gambar 2. 2 Struktur Organisasi Perusahaan Kompas Gramedia

Sumber: Dokumentasi Pribadi, 2025

Unit Fungsional di KG termasuk beberapa divisi yang berfungsi untuk mendukung seluruh kegiatan perusahaan beserta unit bisnisnya. *Corporate Human Resources* bertanggung jawab mengelola karyawan, termasuk rekrutmen, pelatihan, dan kesejahteraan karyawan Kompas Gramedia. *Corporate Finance* dan Legal menangani urusan keuangan serta memastikan semua kegiatan perusahaan sesuai dengan peraturan yang berlaku. *Corporate Communication* mengelola informasi dan komunikasi internal maupun eksternal perusahaan. *Corporate IT & IS* menyediakan sistem dan infrastruktur teknologi untuk mendukung operasional, sementara *Corporate Secretary* menangani administrasi dan kepatuhan perusahaan terhadap regulasi. Terakhir, ada *Corporate Comptroller* yang berfungsi untuk mengawasi pengelolaan dan pengendalian keuangan internal agar seluruh proses berjalan efisien dan aman. Dengan dukungan *Functional Unit*, *Business Unit* dapat menjalankan operasionalnya lebih lancar dan terstruktur.

2.3 Portfolio Perusahaan

Unit bisnis dibawah naungan Kompas Gramedia mencakup berbagai jenis usaha yang di dalamnya terdapat sejumlah perusahaan. Beberapa di antaranya dapat dilihat dibawah ini:

a. *Group of Media*

Sebagai salah satu unit bisnis Kompas Gramedia, *Group of Media* atau yang biasa disebut dengan KG Media, berperan dalam mengembangkan berbagai saluran komunikasi dan informasi bagi masyarakat Indonesia. Divisi ini mencakup berbagai entitas media seperti surat kabar, portal berita online, dan majalah dengan total 150 merk [15]. Semuanya berfokus untuk memberikan informasi berkualitas dan relevan dengan perkembangan zaman. Visinya adalah *Telling Stories That Matter, Making Impact That Lasts* [16]. Logo resminya dapat dilihat pada Gambar 2.3. Berikut merupakan beberapa merknya:



Gambar 2. 3 Logo Kompas Gramedia Group of Media

Sumber: [17]

1. Majalah Bobo

Majalah ini mulai hadir sejak 14 April 1973. Bobo merupakan majalah anak (dengan target pembaca merupakan anak berusia 7 hingga 12 tahun) berwarna pertama di Indonesia [18].

2. KompasTV

Merupakan portal berita dan video yang resmi diluncurkan pada September 2011 kini menjangkau lebih dari 100 kota di seluruh Indonesia. Tayangan KompasTV tersedia dalam format high definition melalui TV berbayar, layanan streaming gratis, serta berbagai platform media sosial [19].

3. Kontan

Pertama kali dan mulai memproduksi ke masyarakat pada 27 September 1996. Berfokus pada informasi seputar dunia keuangan, memberikan rekomendasi investasi seperti saham, obligasi, reksadana, hingga emas. Selain itu, Kontan juga menyajikan analisis kebijakan ekonomi pemerintah, berita industri sektoral, termasuk dinamika korporasi maupun perkembangan industri kecil dan menengah (IKM) [20].

b. *Digital*

Sebagai bagian dari proses transformasi Kompas Gramedia dalam menghadapi perkembangan zaman, dikembangkan unit bisnis yaitu KG Digital. Hal ini bertujuan untuk menyesuaikan dengan kebiasaan masyarakat yang semakin erat kaitannya dengan hal-hal digital. Berikut merupakan beberapa merk yang dikembangkan:

1. Gramedia Digital

Menyediakan layanan pembelian buku dan membaca secara digital terbesar di Indonesia [21]. Pada website Gramedia Digital, masyarakat dapat membaca buku secara online melalui file dengan format PDF. Bisnis ini juga menawarkan *subscription* yang terdiri dari dua jenis yaitu *Fiction Package & Non-fiction Package* dan *Premium Package* yang berdasarkan Oktober 2025 harganya hanya mulai dari Rp 49.000,00 per bulan [22].

2. Skystar Ventures

Dikenal sebagai salah satu inkubator bisnis di Indonesia yang telah mendapatkan pengakuan resmi dari Kemenristekdikti sejak 2016 dan juga menjadi bagian dari *Global Accelerator Network* yang berpusat di Silicon

Valley. Program ini hadir sebagai ruang pengembangan bagi wirausaha berbasis teknologi digital, yang digagas oleh Universitas Multimedia Nusantara (UMN) untuk mendorong terbentuknya ekosistem kewirausahaan kolaboratif di tanah air. [23]

3. MyValue

Merupakan aplikasi berbasis digital yang dikembangkan oleh Kompas Gramedia sebagai bentuk transformasi dari Kompas Gramedia *Value Card* (KGVC). Melalui platform ini, anggota dapat memperoleh berbagai keuntungan berupa program hadiah dan penawaran khusus, baik dari unit-unit bisnis Kompas Gramedia maupun dari mitra usaha yang bekerja sama dengan MyValue. Untuk menjadi member MyValue, pelanggan hanya butuh aplikasi MyValue [24].

c. *Group of Manufacture*

Merupakan salah satu kelompok bisnis dibawah Kompas Gramedia yang didirikan pada tahun 1972 dan berfokus pada bidang jasa cetak. Perusahaan ini terdiri dari banyak karyawan yaitu sekitar 1.001 – 5.000 karyawan [25].

1. *Gramedia Printing*

Sejak tahun 1972, berperan sebagai pusat percetakan yang menangani berbagai produk terbitan di bawah Kompas Gramedia, mulai dari buku, majalah, tabloid, hingga surat kabar. Unit ini kemudian berkembang dan menjadi fondasi terbentuknya kelompok manufaktur di lingkungan Kompas Gramedia.

2. Gramedia Mitra Edukasi

Dikenal sebagai salah satu distributor besar di bidang pendidikan di Indonesia. Perusahaan ini menyediakan buku ajar resmi untuk sekolah, sekaligus menawarkan tambahan bahan bacaan penunjang serta sarana pembelajaran lain seperti perangkat komputer dan perlengkapan tulis.

3. Metaform

Menyediakan layanan pencetakan kemasan untuk berbagai sektor manufaktur, mencakup produk makanan, minuman, hingga farmasi. Dua produk andalan yang ditawarkan adalah Metafold, yaitu kemasan berbasis kertas, serta Metaflex, kemasan plastik dengan standar higienis dan ramah lingkungan. Seluruh proses produksinya dijalankan dengan sistem tersertifikasi serta bahan baku yang telah melalui standar sertifikasi [26], [27].

d. *Hospitality*

Bagian usaha ini mencakup lebih dari 115 hotel yang tersebar di berbagai daerah di Indonesia, dengan masing-masing hotel menampilkan ciri khas dan nuansa lokal yang unik. Dengan ini, Kompas Gramedia *Hospitality* bertujuan menghadirkan pengalaman menginap yang nyaman dengan sentuhan khas Indonesia. Komitmen terhadap kualitas layanan dan keramahtamahan menjadi fondasi utama dalam setiap operasional hotel yang dikelola [28].

1. Hotel Santika

Adalah jaringan perhotelan milik Kompas Gramedia yang dikenal dengan konsep berakar pada budaya Indonesia, termasuk dalam penerapan nilai keramahan bagi setiap pengunjung. Nilai brand adalah “*Indonesian Home*” dengan motto pelayanan berupa “*Hospitality from the Heart*” [28].

2. Hotel Kampi

Mulai beroperasi pada tahun 2018, hadir sebagai bagian dari lini bisnis perhotelan Kompas Gramedia.

3. Hotel The Anvaya

Berstatus bintang lima, menjadi properti pertama Kompas Gramedia di kelas premium dan bertempat di Bali.

e. GoRP

Merupakan salah satu unit bisnis utama di bawah PT. Kompas Gramedia yang berfokus pada pengelolaan dan pengembangan sektor ritel serta penerbitan. Terdiri

atas 7 penerbit buku dan lebih dari 120 cabang, *Group of Retail and Publishing* (GoRP) memiliki peran penting dalam menghadirkan berbagai produk dan layanan yang mendukung literasi dan edukasi bermutu untuk mencerahkan kehidupan bangsa [29].

1. Gramedia

Secara resmi berdiri di tanggal 2 Februari 1970 [30]. Fokus utamanya berada di bidang ritel, menyediakan beragam produk mulai dari buku, alat tulis, hingga kebutuhan non-buku. Gramedia Asri Media memiliki sekitar 6.000 karyawan aktif yang tersebar di seluruh Indonesia dari Sabang sampai Merauke [31].

2. BIP yang merupakan singkatan dari Bhuna Ilmu Populer

Didirikan pada 22 di bulan September tahun 1992 di industri publikasi [32]. Dalam setiap periode tahunan, perusahaan ini meluncurkan lebih dari 300 judul buku, di mana sekitar 60 persen di antaranya merupakan buku anak-anak [29].

3. m&c! Publishing

Merupakan pilar bisnis di bawah *Group of Retail and Publishing* Kompas Gramedia yang bergerak di bidang penerbitan buku dan komik.. m&c! Publishing awalnya menerbitkan berbagai komik dari penerbit luar negeri, seperti Nina dari Belanda dan Tiger Wong dari Hong Kong. Seiring perkembangan zaman dan meningkatnya pasar manga di Indonesia pada akhir 1990-an, m&c! mulai menerbitkan manga serta berbagai jenis buku lainnya, termasuk buku anak, novel, dan buku nonfiksi. m&c! Publishing juga menerbitkan karya lokal melalui imprint KOLONI serta memperluas bisnisnya ke produksi merchandise berbasis karakter komik populer [33].

- f. *Event and Venue*

Merupakan salah satu pilar bisnis di bawah naungan Kompas Gramedia yang berperan dalam meramaikan industri *Meeting, Incentive, Convention, and Exhibition* (MICE) di Indonesia. *KG Event and Venue* mendukung berbagai

kegiatan berskala nasional maupun internasional, serta turut berkontribusi dalam pengembangan ekosistem industri kreatif dan pariwisata di Indonesia [34].

1. Bali Nusa Dua *Convention Center* (BNDCC)

Adalah pusat konvensi berkelas internasional yang berada di kawasan wisata Nusa Dua (ITDC). Fasilitas ini memiliki 44 ruang serbaguna dengan kapasitas total mencapai 12.000 peserta, menjadikannya lokasi ideal untuk kegiatan *Meeting, Incentive, Conference, and Exhibition* (MICE).

2. Dyandra Promosindo

Telah beroperasi sejak 1994 sebagai salah satu penyelenggara pameran terkemuka di Indonesia. Berbagai ajang besar dan terkenal telah digarap.

g. *Education*

KG *Education* merupakan salah satu pilar *Business Unit* dibawah perusahaan Kompas Gramedia yang berfokus pada pengembangan sektor pendidikan di Indonesia. Melalui pengelolaan 1 universitas, 1 perguruan tinggi vokasi, 1 sekolah, dan 8 lembaga pendidikan, KG Education tidak hanya berperan dalam mencetak sumber daya manusia yang unggul secara akademik, tetapi juga mendorong pembentukan karakter, kreativitas, serta nilai-nilai integritas yang sejalan dengan semangat Kompas Gramedia yaitu 5C (*Caring* (Kepedulian), *Credible* (Kredibel), *Competent* (Kompeten), *Competitive* (Kompetitif), *Customer Delight* (Kepuasan pelanggan) dalam mencerahkan Indonesia [35].

1. Universitas Multimedia Nusantara atau yang biasa disingkat dengan UMN

Berdiri pada tahun 2006 atas prakarsa Kompas Gramedia dan berfokus pada pendidikan tinggi di bidang teknologi informasi serta komunikasi.

2. Dyandra Academy

Mulai beroperasi pada 2019, menawarkan program pelatihan interaktif di berbagai disiplin ilmu dengan bimbingan mentor berpengalaman sesuai bidang masing-masing.

3. Kompas *Institute*

Bergerak dalam penyelenggaraan pelatihan terkait aktivitas penulisan konten, dokumentasi visual, penelitian, serta komunikasi publik, hingga forum diskusi seputar isu kemanusiaan.

h. Bidang Infrastruktur beserta Properti

Adalah salah satu pilar bisnis Kompas Gramedia yang berfokus pada pengembangan dan manajemen di sektor property, infrastruktur, sewa, dan jual beli properti (*brokerage*) [36].

1. PT. Duta Prima Investama atau PT. DPI

Merupakan perusahaan yang berfokus pada layanan konsultasi di bidang manajemen konstruksi.

2. PT Lestari Sejahtera Investama atau yang biasa disingkat dengan sebutan LSI

Berfokus pada pengelolaan serta pemasaran properti.

3. ICE BSD City

Merupakan pusat acara di lahan seluas 22 hektar yang digunakan untuk penyelenggaraan event tingkat nasional maupun internasional.

